



DZIENNIK URZĘDOWY

WOJEWÓDZTWA MAZOWIECKIEGO

Warszawa, dnia 10 maja 2019 r.

Poz. 6193

UCHWAŁA NR 128/VII/2019 RADY MIEJSKIEJ W PIASECZNI

z dnia 13 marca 2019 r.

w sprawie ustalenia zasad i warunków sytuowania obiektów małej architektury, tablic reklamowych i urządzeń reklamowych oraz ogrodzeń, ich gabarytów, standardów jakościowych oraz materiałów budowlanych, z jakich mogą być wykonane na obszarze Miasta i Gminy Piaseczno

Na podstawie art. 18 ust. 2 pkt. 15 ustawy z dnia 8 marca 1990 r. o samorządzie gminnym (Dz. U. z 2018 r., poz. 994 ze zm.), oraz art. 37a ust.1 - ust. 10 ustawy z dnia 27 marca 2003 r. o planowaniu i zagospodarowaniu przestrzennym (Dz. U. z 2018 r. poz. 1945 ze zm.), w związku z Uchwałą Nr 652/XXIV/2016 Rady Miejskiej w Piasecznie z dnia 31 sierpnia 2016 r. w sprawie przygotowania projektu uchwały ustalającej zasady i warunki sytuowania obiektów małej architektury, tablic reklamowych i urządzeń reklamowych oraz ogrodzeń, ich gabaryty, standardy jakościowe oraz rodzaje materiałów budowlanych, z jakich mogą być wykonane, Rada Miejska w Piasecznie uchwala, co następuje:

DZIAŁ I.

Zasady i warunki ogólne

§ 1. 1. Ustala się zasady i warunki sytuowania obiektów małej architektury, tablic reklamowych i urządzeń reklamowych oraz ogrodzeń, ich gabaryty, standardy jakościowe oraz rodzaje materiałów budowlanych, z jakich mogą być wykonane na obszarze Miasta i Gminy Piaseczno (zwanymi dalej: „Gminą”).

2. Ustalenia, o których mowa w ust. 1 dotyczą całego obszaru Gminy, z wyłączeniem terenów zamkniętych, położonych na terenie działki nr 2/183 w obrębie ewidencyjnym nr 4.

3. Integralną częścią uchwały są:

- 1) Rysunek w skali 1:25000 wskazujący granice obszarów Gminy dla których uchwała przewiduje różne zasady i warunki sytuowania obiektów małej architektury, tablic reklamowych i urządzeń reklamowych oraz ogrodzeń, ich gabarytów, standardów jakościowych oraz materiałów budowlanych, z jakich mogą być wykonane, stanowiący załącznik nr 1;
- 2) Rozstrzygnięcie o sposobie rozpatrzenia nieuwzględnionych przez Burmistrza Miasta i Gminy Piaseczno uwag wniesionych do wyłożonego do publicznego wglądu projektu uchwały stanowiący załącznik nr 2.

§ 2. 1. Na potrzeby stosowania niniejszej uchwały, na terenie Gminy ustanawia się następujące obszary, dla których uchwała przewiduje różne zasady i warunki sytuowania obiektów małej architektury, tablic reklamowych i urządzeń reklamowych oraz ogrodzeń, ich gabarytów, standardów jakościowych oraz materiałów budowlanych, z jakich mogą być wykonane, których granice oznaczono na rysunku stanowiącym załącznik nr 1:

- 1) Obszar 1 – zawierający się w granicach:

- a) od północy – wzdłuż północnej granicy obrębu ewidencyjnego nr 26 od wschodniej granicy działki ewidencyjnej nr 2 do zachodniej granicy obrębu ewidencyjnego nr 20, następnie w kierunku północnym wzdłuż wschodniej granicy obrębu ewidencyjnego nr 20 do granicy z obrębem ewidencyjnym nr 19, następnie w kierunku wschodnim wzdłuż północnej granicy obrębu ewidencyjnego nr 20, następnie w kierunku południowym wzdłuż północno – wschodniej granicy obrębu ewidencyjnego nr 20 do granicy z obrębem ewidencyjnym nr 27, następnie w kierunku wschodnim wzdłuż północnej granicy obrębu ewidencyjnego nr 27 do granicy z obrębem ewidencyjnym nr 28,
 - b) od wschodu – w kierunku południowym wzdłuż wschodniej granicy obrębu ewidencyjnego nr 27 od skrzyżowania ulicy Armii Krajowej z ulicą Chyliczkowską do skrzyżowania ulicy Armii Krajowej z ulicą Stefana Żeromskiego,
 - c) od południowego - wschodu – w kierunku zachodnim wzdłuż południowej granicy obrębu ewidencyjnego nr 27 do wschodniej granicy obrębu ewidencyjnego nr 41, następnie w kierunku południowym wzdłuż wschodniej granicy obrębu ewidencyjnego nr 41 do północnej granicy obrębu ewidencyjnego nr 58,
 - d) od południa – w kierunku zachodnim wzdłuż południowej granicy obrębu ewidencyjnego nr 41 do granicy obrębu ewidencyjnego nr 40, następnie w kierunku północno – zachodnim wzdłuż południowej granicy obrębu ewidencyjnego nr 40 do styku granic obrębów ewidencyjnych nr 40, 55 i 57, następnie w kierunku południowym wzdłuż wschodniej granicy obrębu nr 55 do południowej granicy działki ewidencyjnej nr 20/2 obr. 55, następnie w kierunku zachodnim wzdłuż południowej granicy działki ewidencyjnej nr 20/2 obr. 55, wzdłuż południowej granicy działki ewidencyjnej nr 19 obr. 55 do zachodniej granicy obrębu ewidencyjnego nr 55, następnie w kierunku północno – wschodnim wzdłuż granicy obrębu ewidencyjnego nr 55 do styku granic obrębów ewidencyjnych 39, 54 i 55, następnie w kierunku południowo – zachodnim wzdłuż południowej granicy obrębu ewidencyjnego nr 39 do wschodniej granicy obrębu ewidencyjnego nr 38,
 - e) od zachodu – w kierunku północnym wzdłuż wschodniej granicy obrębu ewidencyjnego nr 38, następnie wzdłuż wschodniej granicy obrębu ewidencyjnego nr 16 do wschodniej granicy działki ewidencyjnej nr 2 obr. 26;
- 2) Obszar 2 - obszar przez który przebiega droga krajowa nr 79 zawierający się w granicach:
- a) od północnego - zachodu – wzdłuż południowej granicy obrębu ewidencyjnego nr 1 od zachodniej granicy administracyjnej Miasta i Gminy Piaseczno do zachodniej granicy obrębu ewidencyjnego nr 4, następnie w kierunku północnym wzdłuż granicy obrębu ewidencyjnego nr 1 do północnej granicy administracyjnej Miasta i Gminy Piaseczno,
 - b) od północy – wzdłuż północnej granicy administracyjnej Miasta i Gminy Piaseczno od zachodniej granicy obrębu ewidencyjnego nr 2 do wschodniej granicy działki nr 14/6 obr. 2,
 - c) od północnego – wchodu – w kierunku południowym wzdłuż wschodniej granicy działki nr 14/6 obr. 2, następnie wzdłuż wschodniej granicy działki 14/8 obr. 2, następnie wzdłuż wschodniej granicy działki nr 14/9 obr. 2, następnie wzdłuż wschodniej granicy działki nr 14/4 obr. 2, następnie wzdłuż wschodniej granicy działki nr 14/5 obr. 2, następnie wzdłuż wschodniej granicy działki nr 10/8 obr. 2, następnie w kierunku wschodnim wzdłuż granicy działki nr 10/8 obr. 2, następnie w kierunku południowym wzdłuż wschodniej granicy działki nr 10/8 obr. 2, następnie w kierunku wschodnim wzdłuż północnej granicy działki nr 10/3 obr. 2, następnie w kierunku południowym wzdłuż wschodniej granicy działki nr 10/3 obr. 2 aż do północnej granicy obrębu nr 4, następnie w kierunku wschodnim wzdłuż granicy obrębu nr 4 aż do wschodniej granicy obrębu nr 3, następnie w kierunku wschodnim wzdłuż granicy obrębu nr 3, następnie w kierunku południowym wzdłuż wschodniej granicy obrębu nr 3, następnie w kierunku wschodnim wzdłuż południowej granicy obrębu nr 3 aż do północnej granicy administracyjnej części miejskiej Miasta i Gminy Piaseczno, następnie w kierunku południowo – wschodnim wzdłuż granicy administracyjnej części miejskiej Miasta i Gminy Piaseczno od południowo – wschodniej granicy obrębu nr 3 do wschodniej granicy obrębu ewidencyjnego nr 9,
 - d) od wschodu – w kierunku południowo - zachodnim od północnej granicy administracyjnej części miejskiej Miasta i Gminy Piaseczno, wzdłuż wschodniej granicy obrębu ewidencyjnego nr 9, wzdłuż zachodniej granicy obrębu ewidencyjnego nr 11, wzdłuż wschodniej granicy obrębu ewidencyjnego nr 21 do północnej granicy obrębu ewidencyjnego nr 28,

- e) od południowego – wschodu – w kierunku wschodnim wzdłuż północnej granicy obrębu ewidencyjnego nr 28, następnie w kierunku południowych wzdłuż wschodniej granicy obrębu geodezyjnego nr 28, wzdłuż wschodniej i południowej granicy obrębu geodezyjnego nr 44 do południowej granicy obrębu ewidencyjnego nr 43,
 - f) od południa – w kierunku zachodnim wzdłuż południowej granicy obrębu ewidencyjnego nr 43 do zachodniej granicy obrębu ewidencyjnego nr 42,
 - g) od południowego - zachodu – w kierunku północnym wzdłuż wschodniej granicy obrębu ewidencyjnego nr 42, wzdłuż wschodniej granicy obrębu ewidencyjnego nr 27, w kierunku północno – zachodnim wzdłuż wschodniej i północnej granicy obrębu ewidencyjnego nr 19 do południowej granicy obrębu ewidencyjnego nr 12, następnie w kierunku zachodnim wzdłuż południowej granicy obrębu ewidencyjnego nr 12 do zachodniej granicy administracyjnej Miasta i Gminy Piaseczno,
 - h) od zachodu - wzdłuż zachodniej granicy administracyjnej Miasta i Gminy Piaseczno;
- 3) Obszar 2 – obszar przez który przebiega linia kolejowa nr 8 Warszawa Zachodnia – Kraków Główny zawierający się w granicach:
- a) od północy – wzdłuż północnej granicy obrębu ewidencyjnego nr 13 od zachodniej granicy działki ewidencyjnej nr 80 do zachodniej granicy działki ewidencyjnej nr 2/5,
 - b) od wschodu – w kierunku południowym wzdłuż zachodniej granicy działki ewidencyjnej nr 2/5, następnie wzdłuż północno – zachodniej granicy działki ewidencyjnej 52/4, następnie w kierunku południowo - wschodnim wzdłuż wschodniej granicy działki ewidencyjnej nr 52/4 do granicy z obrębem ewidencyjnym nr 14, następnie dalej w kierunku południowo – wschodnim wzdłuż północnej granicy obrębu ewidencyjnego nr 14, następnie w kierunku południowym po granicy obrębu ewidencyjnego nr 14 aż do północnej granicy obrębu ewidencyjnego nr 37, następnie dalej wzdłuż granicy obrębu ewidencyjnego nr 37 w kierunku wschodnim a następnie południowym aż do północnej granicy obrębu ewidencyjnego nr 53,
 - c) od południa - w kierunku południowo - zachodnim wzdłuż południowej granicy obrębu ewidencyjnego nr 37 do granicy z obrębem ewidencyjnym nr 36,
 - d) od zachodu – w kierunku północno – zachodnim wzdłuż zachodniej granicy obrębu ewidencyjnego nr 37 do południowej granicy obrębu ewidencyjnego nr 14, następnie w kierunku zachodnim wzdłuż południowej granicy obrębu ewidencyjnego nr 14 aż do granicy administracyjnej Miasta i Gminy Piaseczno, następnie w kierunku północno – zachodnim wzdłuż granicy administracyjnej Miasta i Gminy Piaseczno aż do zachodniej granicy działki nr 80 w obrębie ewidencyjnym nr 13;
- 4) Obszar 3 - obejmujący obszar położony pomiędzy granicą administracyjną Miasta i Gminy Piaseczno z wyłączeniem obszarów wyznaczonych w ramach Obszaru 1, Obszaru 2 i Obszaru 4;
- 5) Obszar 4 - zawierający się w granicach:
- a) od północy – wzdłuż północnej granicy administracyjnej Miasta i Gminy Piaseczno w kierunku wschodnim do północnej granicy obrębu ewidencyjnego nr 35, następnie w kierunku południowo – wschodnim wzdłuż wschodniej granicy obrębu ewidencyjnego nr 35, wzdłuż wschodniej granicy obrębu ewidencyjnego nr 36 do północnej granicy obrębu ewidencyjnego nr 52, następnie w kierunku północno – wschodnim wzdłuż północnej granicy obrębu ewidencyjnego nr 52, następnie w kierunku południowo – wschodnim wzdłuż wschodniej granicy obrębu ewidencyjnego nr 52, wzdłuż wschodniej granicy obrębu ewidencyjnego nr 56 do granicy administracyjnej części miejskiej i gminnej Miasta i Gminy Piaseczno, następnie w kierunku północno – wschodnim wzdłuż wschodniej granicy administracyjnej części miejskiej Miasta i Gminy Piaseczno, wzdłuż wschodniej granicy obrębu ewidencyjnego Julianów aż do granicy administracyjnej Miasta i Gminy Piaseczno,
 - b) od wschodu – wzdłuż wschodniej granicy administracyjnej Miasta i Gminy Piaseczno,
 - c) od południa – wzdłuż południowej granicy administracyjnej Miasta i Gminy Piaseczno,
 - d) od zachodu – wzdłuż zachodniej granicy administracyjnej Miasta i Gminy Piaseczno;
2. Przepisy niniejszej uchwały nie mają zastosowania do:
- 1) sytuowania elementów Systemu Informacji Miejskiej;

- 2) reklam naklejanych na pojazdach komunikacji zbiorowej i rowerach publicznych;
- 3) tablic i urządzeń reklamowych niewidocznych z otwartych przestrzeni dostępnych publicznie, w szczególności znajdujących się wewnątrz obiektów sportowych, budynków użyteczności publicznej, targowisk oraz obiektów handlowych;
- 4) tablic reklamowych i urządzeń reklamowych będących oznaczeniem firmy sprawującej ochronę nad daną nieruchomością, o ile na danej nieruchomości będącej pod ochroną danej firmy sytuowana jest jedynie jedna taka tablica reklamowa lub urządzenie reklamowe o maksymalnej powierzchni 0,2 m²;
- 5) tablic reklamowych informujących o możliwości kupna lub najmu nieruchomości, o ile na danej nieruchomości budynkowej, której dotyczy oferta kupna lub najmu, sytuowana jest jedynie jedna taka tablica reklamowa o maksymalnej powierzchni 1,5 m² lub na danej nieruchomości gruntowej, której dotyczy oferta kupna lub najmu, sytuowane są 2 takie tablice reklamowe o maksymalnej powierzchni 1,5 m²;
- 6) tablic reklamowych sytuowanych na drzwiach lub witrynach lokali usługowo - handlowych, informujących o możliwych metodach płatności.

3. Ilekroć w uchwale jest mowa o:

- 1) „banerze reklamowym” - należy przez to rozumieć tablicę reklamową lub urządzenie reklamowe elastyczne, nie ażurowe wykonane z tkanin, tekstyliów lub folii z tworzyw sztucznych, rozpinane pomiędzy lub na elementach konstrukcyjnych lub otaczających obiektach np. na stelażu, rusztowaniu budowlanym, elewacji budynku, ogrodzeniu;
- 2) „billboardzie” - należy przez to rozumieć tablicę reklamową lub urządzenie reklamowe, wolnostojące, jedno- lub dwustronne, ze stałą lub zmienną powierzchnią ekspozycyjną – nieoświetloną, oświetloną lub podświetloną, przeznaczone do eksponowania reklamy, o powierzchni pola ekspozycji większej niż 9 m² lecz nie przekraczającej 32 m² dla jednej strony;
- 3) „detalu architektonicznym” - należy przez to rozumieć dekoracyjny element obiektu budowlanego, niebędący witryną ani spoiwem elementów konstrukcyjnych elewacji, np. gzyms, balustrada, okiennica, element rzeźbiarski lub malarski, pilaster, kolumna lub boniowanie;
- 4) „dostosowaniu” – należy przez to rozumieć zmianę gabarytów elementów dopuszczonych w Uchwale obiektów do parametrów dopuszczonych w Uchwale lub trwałe usunięcie wszystkich niezgodnych z przepisami Uchwały elementów obiektów wraz z ich zamocowaniami oraz przywrócenie po usunięciu tych obiektów elementów przestrzeni do stanu poprzedniego, w szczególności poprzez uzupełnienie braków w powierzchniach i nawierzchniach, na których usunięte obiekty były sytuowane;
- 5) „małym obiekcie handlowym” - należy przez to rozumieć obiekt budowlany o funkcji handlowo – usługowej, posiadający maksymalnie jedną kondygnację naziemną o powierzchni całkowitej do 35 m²;
- 6) „elewacji” – należy przez to rozumieć zewnętrzną ścianę budynku lub budowli ze wszystkimi znajdującymi się na niej elementami;
- 7) „maszcie flagowym” - należy przez to rozumieć urządzenie reklamowe w formie słupa lub innej pionowej konstrukcji mocowanej w lub na gruncie z umieszczoną na nim flagą, wykonaną z tkaniny lub tworzywa sztucznego zawierającą treści reklamowe;
- 8) „muralu” - należy przez to rozumieć tablicę reklamową wykonaną bezpośrednio na elewacji obiektu budowlanego z użyciem technik malarskich lub tynkarskich;
- 9) „polu ekspozycji reklamy” - należy przez to rozumieć część tablicy reklamowej lub urządzenia reklamowego, przeznaczona do eksponowania reklamy;
- 10) „powierzchni pola ekspozycji” - należy przez to rozumieć pole powierzchni tablicy reklamowej lub urządzenia reklamowego, służącej ekspozycji reklamy, z wyłączeniem elementów konstrukcyjnych;
- 11) „przestrzennych literach i znakach graficznych” - należy przez to rozumieć urządzenia reklamowe w postaci napisu przestrzennego lub logo przestrzennego, mogące posiadać wewnętrzne źródło światła, nieposiadające tła;

- 12) „pylonie” - należy przez to rozumieć urządzenie reklamowe, pionowe, wolnostojące, z podstawą zagłębioną poniżej poziomu terenu lub bez wyodrębnionej podstawy, jedno- lub wielostronne, charakteryzujące się zwartą formą i kształtem, stanowiące tło na całej jego wysokości dla treści reklamowych lub informacyjnych, w tym tablic płaskich;
- 13) „reklamie naklejanej” - należy przez to rozumieć tablicę reklamową wykonaną na folii naklejanej na oknach, witrynach, przeszkleniach obiektów handlowych i usługowych oraz na powierzchni innych obiektów, ściśle przylegająca całą swoją powierzchnią do powierzchni, na której jest umieszczona;
- 14) „semaforze” - należy przez to rozumieć urządzenie reklamowe mocowane prostopadłe do lica elewacji, w szczególności poprzez zastosowanie wysięgnika;
- 15) „siatce reklamowej” - należy przez to rozumieć tablicę reklamową lub urządzenie reklamowe elastyczne, ażurowe, wykonane z tkanin lub miękkich tworzyw sztucznych o strukturze siatki, rozpięte pomiędzy lub na elementach konstrukcyjnych, na elewacji budynku lub otaczających obiektach na placu budowy lub związanych z robotami budowlanymi, w szczególności na rusztowaniu budowlanym;
- 16) „stopniu ażurowości ogrodzenia” - należy przez to rozumieć wyrażony w procentach stosunek powierzchni prześwitów do łącznej powierzchni ogrodzenia;
- 17) „Systemie Informacji Miejskiej” (SIM) - należy przez to rozumieć jednolity system informacyjny, w skład którego wchodzi tablice adresowe, kierunkowe, informacyjne oraz turystyczne, charakteryzujące się jednolitością pod względem wizualnym i konstrukcyjnym, z wyłączeniem znaków drogowych;
- 18) „szyldzie tablicowym” - należy przez to rozumieć szyld na podkładzie ze sztywnego i trwałego materiału, płaski, całkowicie wypełniony w środku, o głębokości nie większej niż 5 cm;
- 19) „szyldzie wolnostojącym” - należy przez to rozumieć szyld o własnej konstrukcji nośnej, posadowiony na gruncie;
- 20) „szyldzie zbiorczym” - należy przez to rozumieć zwartą kompozycję szyldów o ujednoczonych wymiarach i usytuowanych w równych odstępach od siebie na wspólnym nośniku;
- 21) „totemie” - należy przez to rozumieć urządzenie reklamowe pionowe, wolnostojące, na słupie lub na pionowej konstrukcji trwale związanej z gruntem, na którym w górnej części, usytuowana jest treść reklamowa w postaci kasetonu, przestrzennych liter i znaków graficznych;
- 22) „wolnostojącej tablicy reklamowej lub wolnostojącym urządzeniu reklamowym” - należy przez to rozumieć tablicę reklamową lub urządzenie reklamowe, wolnostojące, jedno- lub dwustronne, ze stałą lub zmienną powierzchnią ekspozycyjną – nieoświetloną, oświetloną lub podświetloną, przeznaczone do eksponowania reklamy;
- 23) „nieruchomości” - należy przez to rozumieć nieruchomość zgodnie z art. 46 § 1 ustawy Kodeks cywilny oraz art. 26 ust. 1 ustawy o księgach wieczystych i hipotece.

DZIAŁ II.

Zasady i warunki sytuowania obiektów małej architektury, ogrodzeń oraz tablic reklamowych i urządzeń reklamowych

Rozdział 1.

Postanowienia ogólne

§ 3. Ustala się następujące zasady i warunki sytuowania obiektów małej architektury dla obszaru całej Gminy:

- 1) nakazuje się, aby powtarzalne obiekty małej architektury, za wyjątkiem obiektów stanowiących wyposażenie ogródków gastronomicznych, sytuowane w obrębie jednej wyodrębnionej przestrzeni dostępnej publicznie (np. ulicy wydzielonej skrzyżowaniami, placu, parku miejskiego lub zieleńca) posiadały ujednoliconą, spójną formę i kolorystykę;
- 2) nakazuje się, aby widoczne elementy powtarzalnych obiektów małej architektury w przestrzeniach dostępnych publicznie były wykonane z następujących materiałów:
 - a) stali lub stali nierdzewnej, w tym malowanej,
 - b) żeliwa, w tym malowanego,

- c) kamienia naturalnego,
 - d) cegły,
 - e) drewna, w tym malowanego,
 - f) betonu architektonicznego,
 - g) szkła przezroczystego lub matowego - hartowanego lub klejonego;
- 3) nakazuje się, aby widoczne elementy powtarzalnych obiektów małej architektury były w jednym z następujących kolorów:
- a) naturalnych kolorach materiałów z jakich zostały wykonane,
 - b) dla elementów drewnianych dopuszczalne są również odcienie brązu;
- 4) ograniczenia zawarte w pkt 2 i pkt 3 nie dotyczą: urządzeń sportowych i rekreacyjnych, w tym stanowiących wyposażenie placów zabaw i ogródków jordanowskich, pomników, miejsc pamięci, instalacji i figur o funkcji wyłącznie dekoracyjnej lub artystycznej, obiektów kultu religijnego będących obiektami małej architektury wraz z ogrodzeniami oraz elementów wyposażenia pasa drogowego wynikających z przepisów odrębnych;
- 5) nakazuje się sytuowanie obiektów małej architektury z zachowaniem ciągłości przejść pieszych i rowerowych, w sposób zapewniający bezpieczeństwo ich użytkowania oraz w sposób nie powodujący ograniczeń dla osób niepełnosprawnych, tj. z zachowaniem minimalnego światła przejścia 1,5 m;
- 6) dla istniejących obiektów małej architektury zabytkowych i historycznych wpisanych do rejestru zabytków, ewidencji zabytków oraz objętych ochroną konserwatorską na mocy obowiązujących planów miejscowych, nakazuje się zachowanie kolorystyki i rodzajów materiałów budowlanych zgodnych ze stanem istniejącym lub stanem historycznym, a dla odtwarzanych nakazuje się przyjęcie materiałów budowlanych i kolorystyki zgodnych ze stanem historycznym lub materiałów naturalnych nawiązujących do historycznych;
- 7) zakazuje się sytuowania kontenerów na odpady wielkogabarytowe oraz odzież i inne przedmioty używane w sposób widoczny z przestrzeni dostępnej publicznie;
- 8) zakazuje się aby maksymalna wysokość obiektów małej architektury, z zastrzeżeniem pkt 9, przekraczała 3,5 m;
- 9) ograniczenia wysokości obiektów małej architektury nie dotyczą:
- a) urządzeń sportowych i rekreacyjnych, w tym stanowiących wyposażenie placów zabaw i ogródków jordanowskich,
 - b) pomników,
 - c) instalacji i figur o funkcji wyłącznie dekoracyjnej lub artystycznej,
 - d) obiektów zabytkowych i historycznych wpisanych do rejestru zabytków, ewidencji zabytków oraz objętych ochroną konserwatorską na mocy obowiązujących planów miejscowych.

§ 4. 1. Ustala się następujące zasady i warunki dotyczące sytuowania ogrodzeń dla obszaru całej Gminy:

- 1) dopuszcza się grodzenie wyłącznie:
- a) obiektów i terenów sportowych,
 - b) placów zabaw,
 - c) ogródków jordanowskich,
 - d) ogródków gastronomicznych,
 - e) terenów i obiektów, na których odbywają się imprezy masowe w rozumieniu przepisów odrębnych, wydarzenia sportowe, kulturalne lub religijne,
 - f) terenów i obiektów o wiodącej funkcji usług publicznych, w tym: oświaty, zdrowia, bezpieczeństwa (w tym: areszty śledcze, zakłady penitencjarne, placówki opiekuńczo-wychowawcze, straż pożarna, policja) oraz terenów i obiektów sakralnych, w tym klasztorów,

- g) terenów i obiektów infrastruktury technicznej, których obowiązek grodzenia wynika z przepisów odrębnych,
 - h) cmentarzy,
 - i) terenów niezbędnych do prowadzenia właściwej gospodarki leśnej lub jeśli obowiązek grodzenia wynika z planu urządzania lasu lub przepisów odrębnych, np.: szkółki, lasy nasienne, gospodarstwa leśne oraz hodowle,
 - j) terenów rolnych, w tym z zabudową zagrodową,
 - k) nieruchomości o wiodącej funkcji mieszkaniowej jednorodzinnej, usługowo – handlowej, produkcyjnej lub magazynowej,
 - l) sadów oraz szkółek roślin ozdobnych,
 - m) rodzinnych ogrodów działkowych,
 - n) placów budowy;
- 2) zakazuje się sytuowania ogrodzeń w pasie drogowym wyznaczonym w obowiązujących miejscowych planach zagospodarowania przestrzennego;
- 3) zakazuje się grodzenia zabudowy mieszkaniowej wielorodzinnej, pojedynczych budynków i ich zespołów.
2. Ustala się następujące stopnie ażurowości dla ogrodzeń poszczególnych obiektów dla obszaru całej Gminy:
- 1) nakazuje się aby minimalny stopień ażurowości wynosił:
 - a) 70% dla ogrodzeń obiektów i terenów sportowych oraz dla terenów o wiodącej funkcji usług oświaty i usług zdrowia, dla ogrodzeń placów zabaw,
 - b) 50% dla ogrodzeń nieruchomości o wiodącej funkcji mieszkaniowej jednorodzinnej;
 - 2) nakazuje się aby maksymalny stopień ażurowości dla ogrodzeń obiektów produkcyjnych i usługowych emitujących ponadnormatywny hałas, skupów złomu magazynujących złom na przestrzeni otwartej oraz sortowni odpadów, wynosił 20%;
 - 3) dla pozostałych ogrodzeń wskazanych w ust. 1 pkt 1 dopuszcza się dowolny stopień ich ażurowości;
 - 4) dla istniejących ogrodzeń zabytkowych i historycznych wpisanych do rejestru zabytków, ewidencji zabytków oraz objętych ochroną konserwatorską na mocy obowiązujących planów miejscowych, nakazuje się zachowanie stopnia ich ażurowości zgodnego ze stanem istniejącym lub stanem historycznym, a dla odtwarzanych nakazuje się przyjęcie stopnia ażurowości zgodnego ze stanem historycznym.
3. Ustala się następujące wysokości dla ogrodzeń poszczególnych obiektów dla obszaru całej Gminy:
- 1) Nakazuje się aby maksymalna wysokość ogrodzenia wynosiła:
 - a) 1,2 m wokół ogródków gastronomicznych,
 - b) 1,8 m wokół terenów o wiodącej funkcji zabudowy mieszkaniowej jednorodzinnej,
 - c) 2,5 m wokół terenów usług oświaty, usług zdrowia, usług sakralnych;
 - 2) dla pozostałych ogrodzeń dopuszczonych w ust. 1 pkt 1 dopuszcza się dowolną ich wysokość;
4. Ustala się następujące rodzaje materiałów ogrodzeń dla obszaru całej Gminy:
- 1) dla nieruchomości o wiodącej funkcji innej niż produkcyjna lub przemysłowa, zakazuje się sytuowania ogrodzeń wykonanych z:
 - a) prefabrykowanych płyt betonowych i żelbetowych z wyjątkiem prefabrykatów do fundamentów lub podmurówek,
 - b) blach falistych i trapezowych, za wyjątkiem stosowanych do ogrodzenia placów budowy na czas trwania pozwolenia na budowę;
 - 2) zakazuje się stosowania ostro zakończonych elementów stalowych, szklanych bądź ceramicznych;

3) dla istniejących ogrodzeń zabytkowych i historycznych wpisanych do rejestru zabytków, ewidencji zabytków oraz objętych ochroną konserwatorską na mocy obowiązujących planów miejscowych, nakazuje się zachowanie kolorystyki i rodzajów materiałów budowlanych zgodnych ze stanem istniejącym lub stanem historycznym, a dla odtwarzanych nakazuje się przyjęcie materiałów budowlanych i kolorystyki zgodnych ze stanem historycznym lub materiałów naturalnych nawiązujących do historycznych.

5. Nakazuje się dla obszaru całej Gminy realizację ogrodzeń w sposób umożliwiający migrację małych zwierząt, poprzez zastosowanie jednego z poniższych rozwiązań:

- 1) ogrodzeń na fundamentach punktowych;
- 2) ogrodzeń z podmurówką nie wystającą ponad poziom gruntu;
- 3) ogrodzeń z podmurówką o maksymalnej wysokości 0,3 m, z zachowaniem w niej otworów o minimalnej średnicy 0,15 m lub wymiarach 0,15 m x 0,15 m, w rozstawie co 10 m, usytuowanych na poziomie gruntu.

§ 5. 1. Ustala się następujące zasady i warunki dotyczące sytuowania tablic i urządzeń reklamowych będących szyldami dla obszaru całej Gminy:

- 1) zakazuje się sytuowania szyldów:
 - a) naśladujących układ elementów kompozycyjnych i kolorystykę MSI,
 - b) na budynkach w sposób przesłaniający detale architektoniczne budynku,
 - c) na balkonach, loggiach i tarasach,
 - d) w formie banerów reklamowych i siatek reklamowych,
 - e) odbijających światło, odblaskowych, w formie projekcji świetlnych i elementów ruchomych, w formie światła o zmieniającym się natężeniu, błyskowego lub pulsującego;
- 2) nakazuje się sytuowania szyldów na elewacji w sposób równoległy do elewacji, a w przypadku semaforów – pionowy i prostopadły do elewacji oraz z zachowaniem odstępu co najmniej 0,25 m od: krawędzi elewacji, tablic zawierających numery adresowe budynku, nazw ulic oraz od krawędzi tablic i urządzeń reklamowych niebędących szyldami;
- 3) łączna powierzchnia wszystkich urządzeń reklamowych i tablic reklamowych będących i niebędących szyldami za wyjątkiem murali, umieszczonych w obrębie jednej elewacji parteru nie może przekroczyć 30% powierzchni tej elewacji.

2. W przypadku szyldów na obiektach innych niż budynki, na obszarze całej Gminy dopuszcza się sytuowanie tablic reklamowych i urządzeń reklamowych będących szyldami wyłącznie:

- 1) na ogrodzeniach;
- 2) w obszarze ogródków gastronomicznych.

3. Ustala się następujące zasady i warunki dotyczące sytuowania tablic i urządzeń reklamowych będących szyldami na ogrodzeniach dla obszaru całej Gminy:

- 1) na ogrodzeniu dopuszcza się sytuowanie maksymalnie jednego szyldu dla każdej działalności prowadzonej w budynku za ogrodzeniem, pod warunkiem, że wejście do budynku w którym jest prowadzona działalność jest odległe o więcej niż 10 m od granicy ciągów komunikacyjnych dostępnych publicznie i działalność ta nie posiada szyldu wolnostojącego;
- 2) zakazuje się sytuowania szyldów na ogrodzeniu poza obrysem ogrodzenia, chyba że szyldy są sytuowane bezpośrednio nad wejściem lub bramą wjazdową;
- 3) w przypadku sytuowania na ogrodzeniu więcej niż trzech szyldów różnych działalności, nakazuje się sytuowanie szyldów w formie szyldu zbiorczego, przy czym szyld zbiorczy nie może być sytuowany poza obrysem ogrodzenia;
- 4) maksymalna powierzchnia pojedynczego szyldu oraz szyldu będącego elementem szyldu zbiorczego na ogrodzeniu wynosi 1 m².

4. Ustala się następujące zasady i warunki dotyczące sytuowania tablic i urządzeń reklamowych będących szyldami w obrębie ogródków gastronomicznych dla obszaru całej Gminy:

- 1) dopuszcza się dodatkowe umieszczanie szyldów w obrębie ogródków gastronomicznych na parasolach ogrodowych, markizach, tymczasowych zadaszeniach i tymczasowych ogrodzeniach tych ogródków, przy czym:
 - a) szyld może być umieszczany wyłącznie na lambrekinach parasoli ogrodowych, markiz i tymczasowych zadaszeń,
 - b) w obrębie jednego ogródka gastronomicznego dopuszcza się umieszczanie jednocześnie parasoli o identycznym, powtarzalnym wzorze szyldu,
 - c) w obrębie jednego ogródka gastronomicznego dopuszcza się umieszczanie jednocześnie przeszł ogrodzenia o identycznym, powtarzalnym wzorze szyldu,
 - d) szyld umieszczany na przeszłach ogrodzeń ogródków gastronomicznych musi stanowić trwały element tego przeszła.

§ 6.1. Ustala się następujące zasady i warunki dotyczące sytuowania tablic i urządzeń reklamowych niebędących szyldami dla obszaru całej Gminy:

- 1) zakazuje się sytuowania wszelkich tablic reklamowych i urządzeń reklamowych niebędących szyldami:
 - a) na budynkach i w granicach obszarów wpisanych do rejestru zabytków, będących w gminnej oraz wojewódzkiej ewidencji zabytków, w granicach parków kulturowych będących dobrami kultury współczesnej oraz objętych ochroną konserwatorską na podstawie obowiązujących planów miejscowych, za wyjątkiem tablic i urządzeń reklamowych dopuszczonych dla ogródków gastronomicznych,
 - b) na terenach: parków, skwerów miejskich, rodzinnych ogrodów działkowych, cmentarzy, nieruchomości o funkcji usług publicznych, gruntach rolnych (w tym przeznaczonych w miejscowych planach zagospodarowania przestrzennego pod zabudowę), gruntach leśnych (w tym przeznaczonych w miejscowych planach zagospodarowania przestrzennego pod zabudowę) oraz pod wodami powierzchniowymi,
 - c) na pomnikach i miejscach pamięci narodowej, na pomnikach przyrody oraz drzewach,
 - d) na obiektach małej architektury,
 - e) w sposób przesłaniający detale architektoniczne budynku,
 - f) na balkonach, loggiach i tarasach,
 - g) na ogrodzeniach, za wyjątkiem tablic reklamowych na ogrodzeniach placów budowy, wyłącznie na czas budowy i wyłącznie związanych z prowadzoną inwestycją,
 - h) na dachach budynków za wyjątkiem formy przestrzennych liter i znaków graficznych, przy czym wysokość przestrzennych liter i znaków graficznych nie może przekraczać 1/5 wysokości elewacji budynku,
 - i) w formie banerów reklamowych,
 - j) na lawetach,
 - k) emitujące światło o zmieniającym się natężeniu (błyskowe lub pulsujące),
 - l) w formie murali w innych lokalizacjach niż na elewacjach nie posiadających okien lub elewacjach posiadających jedynie okna klatek schodowych,
 - m) na oknach, witrynach, przeszkleniach w formie innej niż reklamy naklejanej,
 - n) w formie naklejanej, której powierzchnia pola ekspozycji przekracza 30% powierzchni okna, witryny, przeszklenia, na którym jest sytuowana,
 - o) w formie reklamy naklejanej powyżej elewacji parteru,
 - p) w odległości bliższej niż 10 m od SIM,
 - q) w odległości bliższej niż 15 m od przecięcia osi jezdni skrzyżowań,
 - r) w formie billboardów w lokalizacjach innych niż w odległości do 50 m od: krawędzi jezdni drogi krajowej nr 79 oraz krawędzi jezdni drogi wojewódzkiej nr 721;

- 2) nakazuje się sytuowanie na elewacji budynku tablic reklamowych i urządzeń reklamowych niebędących szyldami w sposób równoległy do elewacji, a w przypadku semaforów – pionowy i prostopadły do elewacji oraz z zachowaniem odstępu co najmniej 0,25 m od: krawędzi elewacji, tablic zawierających numery adresowe budynku, nazw ulic oraz od krawędzi tablic i urządzeń reklamowych niebędących szyldami;
- 3) łączna powierzchnia wszystkich urządzeń reklamowych i tablic reklamowych będących i niebędących szyldami za wyjątkiem murali, umieszczonych w obrębie jednej elewacji parteru nie może przekroczyć 30% powierzchni tej elewacji.

2. Ustala się następujące zasady i warunki dotyczące sytuowania tablic i urządzeń reklamowych niebędących szyldami na obiektach innych niż budynki dla obszaru całej Gminy:

- 1) dopuszcza się sytuowanie tablic i urządzeń reklamowych wyłącznie na: wiatkach przystanków komunikacji zbiorowej, małych obiektach handlowych, rusztowaniach, z których prowadzone są prace budowlane i remontowe, tymczasowych ogrodzeniach placów budowy, obiektach wyposażenia ogródków gastronomicznych, pojazdach;
- 2) zakazuje się aby w obrębie jednej wiatki przystanku komunikacji zbiorowej całkowita powierzchnia pola ekspozycji reklamy stanowiła więcej niż 25% powierzchni wszystkich ścian tej wiatki;
- 3) dopuszcza się sytuowanie tablic i urządzeń reklamowych na rusztowaniach, z których prowadzone są prace budowlane i remontowe elewacji budynku, wyłącznie w formie siatki reklamowej, przy czym siatka reklamowa może być umieszczana na tej samej elewacji budynku maksymalnie na okres 12 miesięcy i nie częściej niż co 5 lat, licząc od dnia umieszczenia tej siatki;
- 4) dopuszcza się sytuowanie tablic reklamowych umieszczanych na tymczasowych ogrodzeniach placów budowy, przy łącznym spełnieniu następujących warunków:
 - a) maksymalna wysokość tablic reklamowych nie przekracza całkowitej wysokości ogrodzenia, na którym jest umieszczona,
 - b) reklama związana jest z prowadzoną inwestycją,
 - c) tablica reklamowa umieszczona jest na ogrodzeniu wyłącznie na czas trwania budowy, lecz nie dłużej niż na 2 lata;
- 5) dopuszcza się umieszczanie logo produktów lub usług na obiektach wyposażenia ogródków gastronomicznych, jeśli spełniają następujące warunki:
 - a) w obrębie jednego ogródka gastronomicznego umieszczanie jednocześnie parasoli o identycznym, powtarzalnym wzorze logo,
 - b) w obrębie jednego ogródka gastronomicznego umieszczanie jednocześnie przęsła ogrodzenia o identycznym, powtarzalnym wzorze logo,
 - c) logo umieszczane na przęsłach ogrodzeń ogródków gastronomicznych stanowi trwały element tego przęsła.

Rozdział 2.

Ustalenia szczegółowe dla Obszaru 1

§ 7.1. Ustala się następujące zasady i warunki dotyczące sytuowania tablic i urządzeń reklamowych będących szyldami na budynkach dla Obszaru 1:

- 1) zakazuje się sytuowania przez jeden podmiot prowadzący w nich działalność gospodarczą więcej niż dwóch szyldów na każdą elewację budynku z ogólnodostępnym wejściem do budynku, oraz dodatkowo więcej niż jednego szyldu na każdą elewację budynku bez ogólnodostępnego wejścia do budynku. Łączna liczba szyldów na budynku sytuowanych przez jeden podmiot prowadzący w nim działalność gospodarczą nie może przekraczać trzech;
- 2) zakazuje się sytuowania szyldów na dachach budynków innych niż w formie przestrzennych liter i znaków graficznych, przy czym wysokość szyldu nie może przekraczać 1/5 wysokości elewacji budynku;
- 3) zakazuje się sytuowania szyldów na elewacji budynku powyżej elewacji parteru innych niż w formie przestrzennych liter i znaków graficznych lub semaforów.

2. Ustala się dla Obszaru 1 zakaz sytuowania wszelkich tablic reklamowych i urządzeń reklamowych będących szyldami wolnostojącymi.

§ 8. 1. Ustala się następujące zasady i warunki dotyczące sytuowania tablic i urządzeń reklamowych niebędących szyldami na budynkach dla Obszaru 1:

- 1) zakazuje się sytuowania na elewacji budynku tablic reklamowych i urządzeń reklamowych niebędących szyldami powyżej elewacji parteru za wyjątkiem semaforów;
- 2) zakazuje się sytuowania na budynkach tablic reklamowych i urządzeń reklamowych niebędących szyldami o powierzchni pola ekspozycji większej niż 4 m².

2. Ustala się dla Obszaru 1 zakaz sytuowania wszelkich wolnostojących tablic reklamowych i urządzeń reklamowych niebędących szyldami za wyjątkiem billboardów spełniających warunki określone w § 6, Rozdziale 1, ust. 1 pkt 1, lit. r.

Rozdział 3.

Ustalenia szczegółowe dla Obszaru 2

§ 9. 1. Ustala się następujące zasady i warunki dotyczące sytuowania tablic i urządzeń reklamowych będących szyldami na budynkach dla Obszaru 2:

- 1) zakazuje się sytuowania na budynku przez jeden podmiot prowadzący w nim działalność gospodarczą więcej niż siedmiu szyldów;
- 2) zakazuje się sytuowania szyldów na dachach, jeśli wysokość szyldu przekracza 1/5 wysokości elewacji budynku.

2. Ustala się następujące zasady i warunki dotyczące sytuowania tablic i urządzeń reklamowych będących szyldami wolnostojącymi dla Obszaru 2:

- 1) zakazuje się sytuowania szyldów wolnostojących, innych niż:
 - a) przestrzenne litery i znaki graficzne,
 - b) szyldy tablicowe,
 - c) pylony,
 - d) totemy,
 - e) maszty flagowe;
- 2) dopuszcza się sytuowanie szyldów wolnostojących przy łącznym spełnieniu następujących warunków:
 - a) wyłącznie w miejscu prowadzenia działalności, a w przypadku ogródków gastronomicznych - na terenie bezpośrednio sąsiadującym z istniejącymi lokalami handlowo-gastronomicznymi, do których ogródki gastronomiczne przynależą,
 - b) w odległości nie mniejszej niż 30 m od pomników, miejsc pamięci oraz pomników przyrody,
 - c) w odległości nie mniejszej niż 10 m od wiat przystanków publicznej komunikacji zbiorowej;
- 3) dla jednego podmiotu prowadzącego działalność gospodarczą dopuszcza się sytuowanie wyłącznie jednego szyldu wolnostojącego, w formie logo przestrzennego, szyldu tablicowego lub pylonu, gdy spełnia przynajmniej jeden z poniższych warunków:
 - a) stanowi jedyny szyld danej działalności,
 - b) wejście do budynku, w którym jest prowadzona działalność jest odległe o 20 m od granicy ciągów komunikacyjnych dostępnych publicznie,
 - c) działalność prowadzona jest w budynku użyteczności publicznej, w tym w obiekcie handlowym, na powierzchni powyżej 500 m² powierzchni użytkowej,
 - d) działalność gastronomiczna prowadzona jest na powierzchni powyżej 250 m² powierzchni użytkowej i umożliwia zamówienie z samochodu;
- 4) na jednej nieruchomości dopuszcza się sytuowanie maksymalnie trzech szyldów wolnostojących w formach wymienionych w pkt 1, a powyżej tej liczby nakazuje się stosowanie szyldów zbiorczych

w formie pylonu lub szyldów tablicowych; w przypadku gdy na jednym szyldzie zbiorczym nie ma możliwości umieszczenia szyldów wszystkich działalności prowadzonych na jednej nieruchomości, wtedy dopuszcza się sytuowanie kolejnego szyldu zbiorczego o analogicznej formie i gabarycie; ograniczenie, o którym mowa w zdaniu pierwszym nie dotyczy masztów flagowych i totemów;

- 5) poza ograniczeniem liczby szyldów wskazanym w pkt 3 i pkt 4, dla jednego podmiotu prowadzącego działalność dopuszcza się sytuowanie maksymalnie trzech dodatkowych szyldów wolnostojących w formie masztów flagowych, gdy spełniają przynajmniej jeden z poniższych warunków:
 - a) działalność prowadzona jest w budynku użyteczności publicznej, w tym w obiekcie handlowym, na powierzchni powyżej 500 m² powierzchni użytkowej,
 - b) działalność gastronomiczna prowadzona jest na powierzchni powyżej 250 m² powierzchni użytkowej i umożliwia zamówienie z samochodu,
 - c) działalność dotyczy stacji paliw;
- 6) na jednej nieruchomości łączna liczba wszystkich masztów flagowych nie może być większa niż sześć oraz wszystkie maszty flagowe sytuowane w obrębie jednej nieruchomości muszą posiadać identyczną formę i identyczną powierzchnię pola ekspozycji;
- 7) poza ograniczeniem liczby szyldów wskazanym w pkt 3, pkt 4 i pkt 5, dopuszcza się sytuowanie na terenie jednej nieruchomości jednego dodatkowego szyldu wolnostojącego w formie totemu, wyłącznie wtedy, gdy spełniony jest przynajmniej jeden z poniższych warunków:
 - a) działalność prowadzona jest w budynku użyteczności publicznej, w tym w obiekcie handlowym, na powierzchni powyżej 500 m² powierzchni użytkowej,
 - b) działalność gastronomiczna prowadzona jest na powierzchni powyżej 250 m² powierzchni użytkowej i umożliwia zamówienie z samochodu,
 - c) działalność dotyczy stacji paliw;
- 8) szyld wolnostojący w formie totemu może stanowić szyld zbiorczy przy spełnieniu warunków określonych w ust. 2 pkt 7 lit a, b, c.

3. Dla poszczególnych form tablic i urządzeń reklamowych będących szyldami wolnostojącymi, w obszarze 2 dopuszcza się następujące gabaryty:

- 1) przestrzenne litery i znaki graficzne, logo przestrzenne - maksymalna wysokość do 3 m, maksymalna powierzchnia po obrysie do 9 m²;
- 2) szyldy tablicowe - maksymalna wysokość tablicy wraz z konstrukcją nośną do 5 m, maksymalna szerokość tablicy wraz z konstrukcją nośną do 3 m, maksymalna powierzchnia pola ekspozycji szyldu do 9 m²;
- 3) pylon - maksymalna wysokość urządzenia do 12 m;
- 4) totem - maksymalna wysokość urządzenia - 35 m;
- 5) maszt flagowy - maksymalną wysokość urządzenia do 10 m.

§ 10.1. Ustala się dla Obszaru 2 zakaz sytuowania na budynkach tablic reklamowych i urządzeń reklamowych niebędących szyldami o powierzchni pola ekspozycji większej niż 18 m².

2. Ustala się dla Obszaru 2 następujące zasady i warunki dotyczące sytuowania wolnostojących tablic i urządzeń reklamowych niebędących szyldami:

- 1) dopuszcza się sytuowanie wolnostojących tablic i urządzeń reklamowych przy łącznym spełnieniu następujących warunków:
 - a) w odległości nie mniejszej niż 2 m od obrysu zewnętrznego budynku w kondygnacji parteru budynku,
 - b) w odległości nie mniejszej niż 30 m od pomników, miejsc pamięci oraz pomników przyrody,
 - c) w odległości nie mniejszej niż 10 m od wiat przystanków publicznej komunikacji zbiorowej;
- 2) zakazuje się aby na jednej nieruchomości łączna liczba wszystkich pylonów była większa niż dwa;

- 3) zakazuje się aby na jednej nieruchomości łączna liczba wszystkich totemów była większa niż dwa;
- 4) zakazuje się aby na jednej nieruchomości łączna liczba wszystkich masztów flagowych była większa niż sześć.

3. Dla poszczególnych form wolnostojących tablic i urządzeń reklamowych niebędących szyldami, w obszarze 2 dopuszcza się następujące gabaryty:

- 1) wolnostojące tablice reklamowe lub wolnostojące urządzenia reklamowe - maksymalna powierzchnia pola ekspozycji do 9 m² dla jednej strony;
- 2) pylony - maksymalna wysokość urządzenia do 12 m;
- 3) totemy - maksymalna wysokość urządzenia do 35 m;
- 4) maszty flagowe - maksymalna wysokość urządzenia do 10 m.

Rozdział 4.

Ustalenia szczegółowe dla Obszaru 3

§ 11. 1. Ustala się następujące zasady i warunki dotyczące sytuowania tablic i urządzeń reklamowych będących szyldami na budynkach dla Obszaru 3:

- 1) zakazuje się sytuowania przez jeden podmiot prowadzący działalność więcej niż dwóch szyldów na każdą elewację budynku z ogólnodostępnym wejściem do budynku, oraz dodatkowo więcej niż jednego szyldu na każdą elewację budynku bez ogólnodostępnego wejścia do budynku. Łączna liczba szyldów na budynku sytuowanych przez jeden podmiot prowadzący działalność nie może przekraczać trzech;
- 2) zakazuje się sytuowania szyldów na dachach budynków innych niż w formie przestrzennych liter i znaków graficznych, przy czym wysokość szyldu nie może przekraczać 1/5 wysokości elewacji budynku;
- 3) zakazuje się sytuowania szyldów na elewacji budynku powyżej elewacji parteru innych niż w formie przestrzennych liter i znaków graficznych lub semaforów.

2. Ustala się następujące zasady i warunki dotyczące sytuowania tablic i urządzeń reklamowych będących szyldami wolnostojącymi:

- 1) zakazuje się sytuowania szyldów wolnostojących, innych niż:
 - a) przestrzenne litery i znaki graficzne,
 - b) szyldy tablicowe,
 - c) pylony,
 - d) totemy,
 - e) maszty flagowe;
- 2) dopuszcza się sytuowanie szyldów wolnostojących przy łącznym spełnieniu następujących warunków:
 - a) wyłącznie w miejscu prowadzenia działalności, a w przypadku ogródków gastronomicznych - na terenie bezpośrednio sąsiadującym z istniejącymi lokalami handlowo-gastronomicznymi, do których ogródki gastronomiczne przynależą,
 - b) w odległości nie mniejszej niż 30 m od pomników, miejsc pamięci oraz pomników przyrody,
 - c) w odległości nie mniejszej niż 10 m od wiat przystanków publicznej komunikacji zbiorowej;
- 3) dla jednej prowadzonej działalności dopuszcza się sytuowanie wyłącznie jednego szyldu wolnostojącego, w formie logo przestrzennego, szyldu tablicowego lub pylonu, gdy spełnia przynajmniej jeden z poniższych warunków:
 - a) stanowi jedyny szyld danej działalności,
 - b) wejście do budynku, w którym jest prowadzona działalność jest odległe o 30 m od granicy ciągów komunikacyjnych dostępnych publicznie,
 - c) działalność prowadzona jest w budynku użyteczności publicznej, w tym w obiekcie handlowym, na powierzchni powyżej 500 m² powierzchni użytkowej,

- d) działalność gastronomiczna prowadzona jest na powierzchni powyżej 250 m² powierzchni użytkowej i umożliwia zamówienie z samochodu;
- 4) na jednej nieruchomości dopuszcza się sytuowanie maksymalnie trzech szyldów wolnostojących w formach wymienionych w pkt 1, a powyżej tej liczby nakazuje się stosowanie szyldów zbiorczych w formie pylonu lub szyldów tablicowych; w przypadku gdy na jednym szyldzie zbiorczym nie ma możliwości umieszczenia szyldów wszystkich działalności prowadzonych na jednej nieruchomości, wtedy dopuszcza się sytuowanie kolejnego szyldu zbiorczego o analogicznej formie i gabarycie; ograniczenie, o którym mowa w zdaniu pierwszym nie dotyczy masztów flagowych i totemów;
- 5) poza ograniczeniem liczby szyldów wskazanym w pkt 3 i pkt 4, dla jednej działalności dopuszcza się sytuowanie maksymalnie trzech dodatkowych szyldów wolnostojących w formie masztów flagowych, gdy spełniają przynajmniej jeden z poniższych warunków:
- a) działalność prowadzona jest w budynku użyteczności publicznej, w tym w obiekcie handlowym, na powierzchni powyżej 500 m² powierzchni użytkowej,
- b) działalność gastronomiczna prowadzona jest na powierzchni powyżej 250 m² powierzchni użytkowej i umożliwia zamówienie z samochodu,
- c) działalność dotyczy stacji paliw;
- 6) na jednej nieruchomości łączna liczba wszystkich masztów flagowych nie może być większa niż sześć oraz wszystkie maszty flagowe sytuowane w obrębie jednej nieruchomości muszą posiadać identyczną formę i identyczną powierzchnię pola ekspozycji;
- 7) poza ograniczeniem liczby szyldów wskazanym w pkt 3, pkt 4 i pkt 5, dopuszcza się sytuowanie na terenie jednej nieruchomości jednego dodatkowego szyldu wolnostojącego w formie totemu, gdy spełniony jest przynajmniej jeden z poniższych warunków:
- a) działalność prowadzona jest w budynku użyteczności publicznej, w tym w obiekcie handlowym, na powierzchni powyżej 500 m² powierzchni użytkowej,
- b) działalność gastronomiczna prowadzona jest na powierzchni powyżej 250 m² powierzchni użytkowej i umożliwia zamówienie z samochodu,
- c) działalność dotyczy stacji paliw;
- 8) szyld wolnostojący w formie totemu może stanowić szyld zbiorczy dla prowadzonych działalności spełniających warunki określone w ust. 2 pkt 7.

3. Dla poszczególnych form tablic i urządzeń reklamowych będących szyldami wolnostojącymi w obszarze 3 dopuszcza się następujące gabaryty:

- 1) przestrzenne litery i znaki graficzne, logo przestrzenne - maksymalna wysokość do 3 m, maksymalna powierzchnia po obrysie do 9 m²;
- 2) szyldy tablicowe - maksymalna wysokość tablicy wraz z konstrukcją nośną do 3 m, maksymalna szerokość tablicy wraz z konstrukcją nośną do 3 m, maksymalna powierzchnia pola ekspozycji szyldu do 3 m²;
- 3) pylon - maksymalna wysokość urządzenia do 10 m,
- 4) totem - maksymalna wysokość urządzenia do 10 m,
- 5) maszt flagowy - maksymalną wysokość urządzenia do 10 m.

§ 12.1. Ustala się dla Obszaru 3 zakaz sytuowania na budynkach tablic reklamowych i urządzeń reklamowych niebędących szyldami o powierzchni pola ekspozycji większej niż 12 m².

2. Ustala się następujące zasady i warunki dotyczące sytuowania wolnostojących tablic i urządzeń reklamowych niebędących szyldami dla Obszaru 3:

- 1) dopuszcza się sytuowanie wolnostojących tablic i urządzeń reklamowych przy łącznym spełnieniu warunków:
 - a) w odległości nie mniejszej niż 2 m od obrysu zewnętrznego budynku w kondygnacji parteru budynku,

- b) w odległości nie mniejszej niż 30 m od pomników, miejsc pamięci oraz pomników przyrody,
 - c) w odległości nie mniejszej niż 10 m od wiat przystanków publicznej komunikacji zbiorowej;
- 2) zakazuje się aby na jednej nieruchomości łączna liczba wszystkich pylonów była większa niż dwa;
 - 3) zakazuje się aby na jednej nieruchomości łączna liczba wszystkich totemów była większa niż dwa;
 - 4) zakazuje się aby na jednej nieruchomości łączna liczba wszystkich masztów flagowych była większa niż sześć;

3. Dla poszczególnych form wolnostojących tablic i urządzeń reklamowych niebędących szyldami, w obszarze 3 dopuszcza się następujące gabaryty:

- 1) wolnostojące tablice reklamowe lub wolnostojące urządzenia reklamowe - maksymalna powierzchnia pola ekspozycji do 6 m² dla jednej strony;
- 2) pylony - maksymalna wysokość urządzenia do 10 m;
- 3) totemy - maksymalna wysokość urządzenia do 10 m;
- 4) maszty flagowe - maksymalna wysokość urządzenia do 10 m.

Rozdział 5.

Ustalenia szczegółowe dla Obszaru 4

§ 13.1. Ustala się następujące zasady i warunki dotyczące sytuowania tablic i urządzeń reklamowych będących szyldami na budynkach dla Obszaru 4:

- 1) zakazuje się sytuowania przez jeden podmiot prowadzący działalność więcej niż dwóch szyldów na każdą elewację budynku z ogólnodostępnym wejściem do budynku, oraz dodatkowo więcej niż jednego szyldu na każdą elewację budynku bez ogólnodostępnego wejścia do budynku. Łączna liczba szyldów na budynku sytuowanych przez jeden podmiot prowadzący działalność nie może przekraczać trzech;
- 2) zakazuje się sytuowania szyldów na dachach budynków innych niż w formie przestrzennych liter i znaków graficznych, przy czym wysokość szyldu nie może przekraczać 1/5 wysokości elewacji budynku;
- 3) zakazuje się sytuowania szyldów na elewacji budynku powyżej elewacji parteru innych niż w formie przestrzennych liter i znaków graficznych lub semaforów.

2. Ustala się następujące zasady i warunki dotyczące sytuowania tablic i urządzeń reklamowych będących szyldami wolnostojącymi:

- 1) zakazuje się sytuowania szyldów wolnostojących, innych niż:
 - a) przestrzenne litery i znaki graficzne,
 - b) szyldy tablicowe,
 - c) pylony,
 - d) totemy,
 - e) maszty flagowe;
- 2) dopuszcza się sytuowanie szyldów wolnostojących wyłącznie przy łącznym spełnieniu następujących warunków:
 - a) wyłącznie w miejscu prowadzenia działalności, a w przypadku ogródków gastronomicznych - na terenie bezpośrednio sąsiadującym z istniejącymi lokalami handlowo-gastronomicznymi, do których ogródki gastronomiczne przynależą,
 - b) w odległości nie mniejszej niż 30 m od pomników, miejsc pamięci oraz pomników przyrody,
 - c) w odległości nie mniejszej niż 10 m od wiat przystanków publicznej komunikacji zbiorowej;
- 3) dla jednego podmiotu prowadzącego działalność dopuszcza się sytuowanie wyłącznie jednego szyldu wolnostojącego, w formie logo przestrzennego, szyldu tablicowego lub pylonu, gdy spełnia przynajmniej jeden z poniższych warunków:
 - a) stanowi jedyny szyld danej działalności,

- b) wejście do budynku, w którym jest prowadzona działalność jest odległe o 30 m od granicy ciągów komunikacyjnych dostępnych publicznie,
 - c) działalność prowadzona jest w budynku użyteczności publicznej, w tym w obiekcie handlowym, na powierzchni powyżej 500 m² powierzchni użytkowej,
 - d) działalność gastronomiczna prowadzona jest na powierzchni powyżej 250 m² powierzchni użytkowej i umożliwia zamówienie z samochodu;
- 4) na jednej nieruchomości dopuszcza się sytuowanie maksymalnie trzech szyldów wolnostojących w formach wymienionych w pkt 1, a powyżej tej liczby nakazuje się stosowanie szyldów zbiorczych w formie pylonu lub szyldów tablicowych; w przypadku gdy na jednym szyldzie zbiorczym nie ma możliwości umieszczenia szyldów wszystkich działalności prowadzonych na jednej nieruchomości, wtedy dopuszcza się sytuowanie kolejnego szyldu zbiorczego o analogicznej formie i gabarycie; ograniczenie, o którym mowa w zdaniu pierwszym nie dotyczy masztów flagowych i totemów;
- 5) poza ograniczeniem liczby szyldów wskazanym w pkt 3 i pkt 4, dla jednego podmiotu prowadzącego działalność dopuszcza się sytuowanie maksymalnie trzech dodatkowych szyldów wolnostojących w formie masztów flagowych, gdy spełniają przynajmniej jeden z poniższych warunków:
- a) działalność prowadzona jest w budynku użyteczności publicznej, w tym w obiekcie handlowym, na powierzchni powyżej 500 m² powierzchni użytkowej,
 - b) działalność gastronomiczna prowadzona jest na powierzchni powyżej 250 m² powierzchni użytkowej i umożliwia zamówienie z samochodu,
 - c) działalność dotyczy stacji paliw;
- 6) na jednej nieruchomości łączna liczba wszystkich masztów flagowych nie może być większa niż sześć oraz wszystkie maszty flagowe sytuowane w obrębie jednej nieruchomości muszą posiadać identyczną formę i identyczną powierzchnię pola ekspozycji;
- 7) poza ograniczeniem liczby szyldów wskazanym w pkt 3, pkt 4 i pkt 5, dopuszcza się sytuowanie na terenie jednej nieruchomości jednego dodatkowego szyldu wolnostojącego w formie totemu, wyłącznie wtedy, gdy spełniony jest przynajmniej jeden z poniższych warunków:
- a) działalność prowadzona jest w budynku użyteczności publicznej, w tym w obiekcie handlowym, na powierzchni powyżej 500 m² powierzchni użytkowej,
 - b) działalność gastronomiczna prowadzona jest na powierzchni powyżej 250 m² powierzchni użytkowej i umożliwia zamówienie z samochodu,
 - c) działalność dotyczy stacji paliw;
- 8) szyld wolnostojący w formie totemu może stanowić szyld zbiorczy przy spełnieniu warunków określone w ust. 2 pkt 7 lit a, b, c.

3. Dla poszczególnych form tablic i urządzeń reklamowych będących szyldami wolnostojącymi, w Obszarze 4 dopuszcza się następujące gabaryty:

- 1) przestrzenne litery i znaki graficzne, logo przestrzenne - maksymalna wysokość do 3 m, maksymalna powierzchnia po obrysie do 9 m²;
- 2) szyldy tablicowe - maksymalna wysokość tablicy wraz z konstrukcją nośną do 3 m, maksymalna szerokość tablicy wraz z konstrukcją nośną do 2 m, maksymalna powierzchnia pola ekspozycji szyldu do 2 m²;
- 3) pylon - maksymalna wysokość urządzenia do 8 m;
- 4) totem - maksymalna wysokość urządzenia do 8 m;
- 5) maszt flagowy - maksymalną wysokość urządzenia do 8 m.

§ 14.1. Ustala się następujące zasady i warunki dotyczące sytuowania tablic i urządzeń reklamowych niebędących szyldami na budynkach dla Obszaru 4:

- 1) zakazuje się sytuowania na elewacji budynku tablic reklamowych i urządzeń reklamowych niebędących szyldami powyżej elewacji parteru za wyjątkiem semaforów;

2) zakazuje się sytuowania na budynkach tablic reklamowych i urządzeń reklamowych niebędących szyldami o powierzchni pola ekspozycji większej niż 4 m².

2. Ustala się następujące zasady i warunki dotyczące sytuowania wolnostojących tablic i urządzeń reklamowych niebędących szyldami dla Obszaru 4:

1) dopuszcza się sytuowanie wolnostojących tablic i urządzeń reklamowych wyłącznie przy łącznym spełnieniu następujących warunków:

- a) w odległości nie mniejszej niż 2 m od obrysu zewnętrznego budynku w kondygnacji parteru budynku,
- b) w odległości nie mniejszej niż 30 m od pomników, miejsc pamięci oraz pomników przyrody,
- c) w odległości nie mniejszej niż 10 m od wiat przystanków publicznej komunikacji zbiorowej;

2) zakazuje się aby na jednej nieruchomości łączna liczba wszystkich pylonów była większa niż dwa;

3) zakazuje się aby na jednej nieruchomości łączna liczba wszystkich totemów była większa niż dwa;

4) zakazuje się aby na jednej nieruchomości łączna liczba wszystkich masztów flagowych była większa niż sześć;

3. Dla poszczególnych form wolnostojących tablic i urządzeń reklamowych niebędących szyldami, w obszarze 4 dopuszcza się następujące gabaryty:

1) wolnostojące tablice reklamowe lub wolnostojące urządzenia reklamowe - maksymalna powierzchnia pola ekspozycji do 9 m² dla jednej strony;

2) pylony - maksymalna wysokość urządzenia do 9 m;

3) totemy - maksymalna wysokość urządzenia do 9 m;

4) maszty flagowe - maksymalna wysokość urządzenia do 9 m.

DZIAŁ III.

Przepisy przejściowe i dostosowujące

§ 15. 1. Dla istniejących w dniu wejścia w życie uchwały tablic reklamowych i urządzeń reklamowych ustala się następujące terminy dostosowania do zasad i warunków określonych w uchwale:

1) dla tablic reklamowych i urządzeń reklamowych powstałych w oparciu o prawomocne pozwolenie na budowę lub zgłoszenie robót budowlanych przyjęte przez organ architektoniczno-budowlany - 36 miesięcy od dnia wejścia w życie uchwały;

2) dla tablic reklamowych i urządzeń reklamowych w formie banerów, tablic i urządzeń reklamowych sytuowanych na ogrodzeniach oraz dla reklam obwoźnych - 12 miesięcy od dnia wejścia w życie uchwały;

3) dla pozostałych tablic reklamowych i urządzeń reklamowych - 24 miesięcy od dnia wejścia w życie uchwały.

2. Dla istniejących w dniu wejścia w życie uchwały tablic reklamowych i urządzeń reklamowych ustala się następujące reguły dostosowania do zasad i warunków określonych w uchwale:

1) należy usunąć wszystkie niezgodne z przepisami Uchwały tablice reklamowe lub urządzenia reklamowe wraz ze wszystkimi ich elementami w tym z ich zamocowaniami;

2) należy przywrócić elementy budynków oraz fragmenty gruntów zmienione w wyniku sytuowania tablic reklamowych lub urządzeń reklamowych niezgodnych z przepisami Uchwały do stanu poprzedniego, w szczególności poprzez uzupełnienie braków w powierzchniach i nawierzchniach;

3) nie wymagają dostosowania tablice reklamowe lub urządzenia reklamowe, których parametry stanowiące o niezgodności z Uchwałą nie przekraczających o 5% wielkości określonych w Uchwale.

3. Istniejące w dniu wejścia w życie uchwały obiekty małej architektury nie wymagają dostosowania.

4. Istniejące w dniu wejścia w życie uchwały ogrodzenia nie wymagają dostosowania.

DZIAŁ IV.
Przepisy końcowe

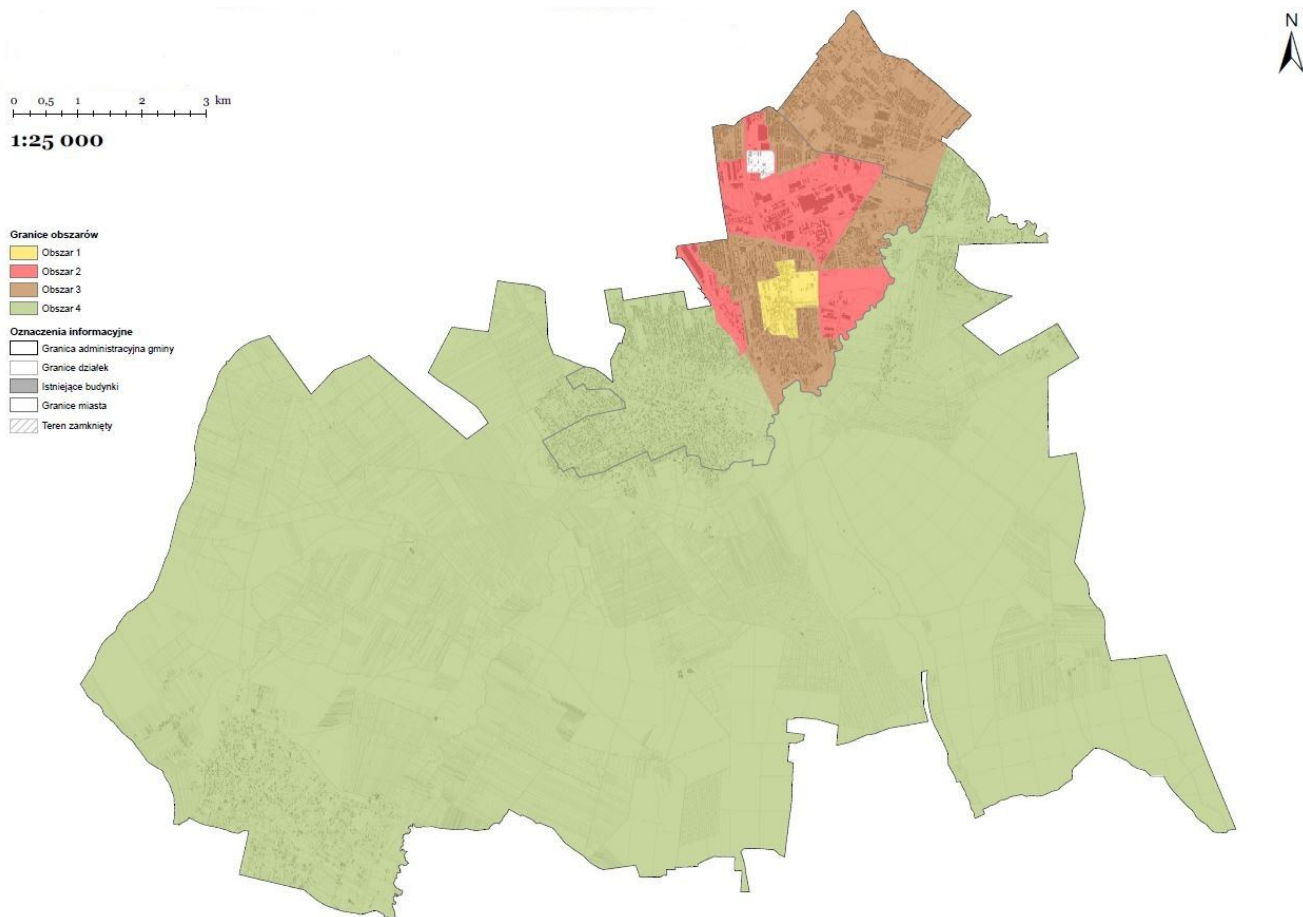
§ 16. Wykonanie uchwały powierza się Burmistrzowi Miasta i Gminy Piaseczno.

§ 17. Uchwała wchodzi w życie po upływie 14 dni od dnia ogłoszenia w Dzienniku Urzędowym Województwa Mazowieckiego.

Przewodniczący Rady Miejskiej w Piasecznie

mgr inż. Piotr Obłoz

Załącznik Nr 1 do uchwały Nr 128/VII/2019
Rady Miejskiej w Piasecznie
z dnia 13 marca 2019 r.



Załącznik Nr 2 do uchwały Nr 128/VII/2019

Rady Miejskiej w Piasecznie

z dnia 13 marca 2019 r.

Rozstrzygnięcie o sposobie rozpatrzenia uwag wniesionych do wyłożenia do publicznego wglądu projektu uchwały przez Burmistrza Miasta i Gminy Piaseczno.

Lp.	Data wptynięcia uwagi	Imię i nazwisko/ nazwa instytucji składającej uwagę	Wskazanie zakresu uwagi	Treść uwagi	Ustalenia projektu	Rozstrzygnięcie Burmistrza Miasta i Gminy Piaseczno		Rozstrzygnięcie Rady Gminy załącznik do uchwały nr..... z dnia		Uwagi
						Uwaga uwzględniona	Uwaga nieuwzględniona	Uwaga uwzględniona	Uwaga nieuwzględniona	
1	2	3	4	5	6	7	8	9	10	11
1.	15.10.2018 r.	W.B.	§4	Domagam się, aby w przyjętym projekcie uchwały krajobrazowej znalazł się zapis dopuszczający grodzenie terenów rolnych, w tym z zabudową zagrodową preferujący ogrodzenie ażurowe bez podmurówki lub z przerwami w podmurówce, o maksymalnej wysokości do 1,5 metra.	W projekcie uchwały zakazuje się grodzenia na terenach rolnych	+	+	+	+	Nie dopuszczono grodzenia terenów rolnych, ze względu na fakt, że często stanowią one korytarze ekologiczne i migracyjne zwierząt, dodatkowo duża część Gminy znajduje się w Chojnowskim Parku Krajobrazowym, gdzie szczególnej ochronie podlega krajobraz rolniczy, dopuszczono grodzenie terenów z zabudową zagrodową.

2.	11.10.2018 r.	Citiboard Media sp. z o.o.	§ 2 ust. 3 pkt. 2 i 22	<p>Wadliwa definicja formatów reklam i ograniczenie rodzajów dopuszczalnych ich form ekspozycyjnych. Nieprawidłowe jest, że w niniejszej uchwale brak jest określenia wielkości nośników reklamowych, z podziałem na nośniki małe, średnie i duże. W projekcie uchwały reklamowej w § 2 ust. 3 pkt. 2) zawarta jest wyłącznie jedyna definicja nośnika reklamowego – "billboard", która zawiera wskazanie powierzchni pola ekspozycji. W ocenie Spółki wskazana definicja błędnie odnosi się do wszelkich nośników reklamowych bez uwzględnienia funkcjonowania w przestrzeni publicznej nośników o różnych wymiarach tablic ekspozycyjnych. W ocenie Spółki format do 9m2 powinien być określony jako mały, format od 9 do 18m2 jako średni, natomiast format duży – od 18m2 do maksymalnie 50m2.</p>	<p>W projekcie uchwały definicja billboardu zawiera urządzenie reklamowe od 9 m2 do 32 m2 a prócz tego mamy definicję wolnostojącej tablicy reklamowej.</p>	+	+	+	+	<p>W uchwale przewidziano inny sposób podziału nośników reklamowych, bez podziału na „małe, średnie i duże”. Billboard stanowi zatem szczególną wolnostojącą tablicę reklamową lub wolnostojące urządzenie reklamowe, które uwzględnia nośniki o powierzchni pola ekspozycji z przedziału od 9 m2 do 32 m2; ograniczenia wielkości pola ekspozycji wolnostojących tablic reklamowych lub wolnostojących urządzeń reklamowych określone są w tekście uchwały. Rozszerzono definicję tablicy reklamowej tak aby nośniki city light czy nośniki do 9 m2 mieściły się w nowej definicji „wolnostojąca tablica reklamowa lub wolnostojące urządzenie reklamowe”.</p>
3			§ 10 ust. 3	<p>Wadliwa technika legislacyjna. Wątpliwości Spółki budzi sformułowanie „poszczególne formy wolnostojących tablic i urządzeń reklamowych”. Jest niejasne i nieprecyzyjne. W ocenie Spółki najprawdopodobniej stanowi ono odniesienie do słownika pojęciowego, który zawarty został w § 2 ust. 3, niemniej brakuje precyzyjnego odniesienia do wskazanych przepisów, które nie budziło by żadnych wątpliwości. Co więcej nie wiadomo do których dokładnie “form wolnostojących tablic i urządzeń reklamowych” odnosi się wskazany poniżej przepis, albowiem w § 2 ust. 3 zawartych zostało łącznie 22 form nośników reklamowych.</p>	<p>We wskazanym paragrafie reguluje się tylko wymienione w nim nośniki reklamowe - wolnostojące tablice reklamowe, pylony, totemy, maszty flagowe</p>		+		+	<p>Uwaga bezzasadna. Użyte w uchwale sformułowania są precyzyjne lub zdefiniowane w § 2 ust. 3. Nie wszystkie pojęcia z § 2 ust. 3 dotyczą form tablic lub urządzeń reklamowych. Inną rzeczą jest dopuszczenie lub zakazanie poszczególnych form wolnostojących tablic i urządzeń reklamowych a inną ograniczenie ich gabarytów. Dla niektórych dopuszczonych form wolnostojących tablic reklamowych lub wolnostojących urządzeń reklamowych ograniczono wielkości gabarytów. Nie jest ustawowo wymagane ograniczenie gabarytów dla wszystkich dopuszczonych w uchwale obiektów.</p>

7			§ 2 ust. 2 pkt 5	<p>Wnoszę o zmianę treści tego ustępu na następującą: „tablic, banerów i urządzeń reklamowych informujących o możliwości kupna-sprzedaży, lub najmu nieruchomości, o ile na danej nieruchomości, której dotyczy oferta kupna-sprzedaży, lub najmu, sytuowane są maksymalnie dwie tablice, banery, lub urządzenia reklamowe o maksymalnej powierzchni do 6m kw każde z nich.”</p> <p>Uzasadnienie: Niektóre nieruchomości są narożne, i wymagają wyeksponowania z dwóch stron, inne zaś są kilku hektarowe i bardzo duże, zatem wymagają większego rozmiaru urządzenia reklamowego.</p>	<p>W treści uchwały dopuszczono tylko 1 tablicę reklamową informującą o wynajmie/ sprzedaży nieruchomości o powierzchni do 1,5 m2</p>	+	+	+	+	<p>Zaproponowane ustalenia są optymalnym rozwiązaniem wyważającym interesy społeczne, cele ochrony krajobrazu oraz praktyczne możliwości dostosowania istniejących tablic i urządzeń reklamowych do ustaleń uchwały, dlatego nie zwiększono powierzchni tablic reklamowych. Dopuszczono możliwość umieszczenia 2 tablic reklamowych na nieruchomościach gruntowych podlegających wynajęciu lub sprzedaży.</p>
8			§ 5 ust. 1. pkt. 1. d)	<p>Postuluję wykreślenie zakazu szyldów w formie banerów reklamowych tak, aby Przedsiębiorcy mieli możliwość reklamować swoją działalność gospodarczą i produkty również na banerach. Uzasadnienie: banery jako nośnik informacji, lub reklamy są zdecydowanie łatwiejsze w montażu i tańsze w eksploatacji niż konstrukcje pod szyldy.</p>	<p>Projekt uchwały całkowicie zakazuje szyldów w formie bannerów</p>		+		+	<p>Uwaga nie może zostać uwzględniona. Celem niniejszej uchwały jest wprowadzenie ładu przestrzennego oraz przejrzystych zasad dotyczących sytuowania reklam, w tym samym dbałość o estetykę Miasta i Gminy. Uwzględnienie postulatu negatywnie wpłynęłoby na realizację celu jakim jest ochrona krajobrazu miasta i gminy. Zaproponowane ustalenia są optymalnym rozwiązaniem wyważającym interesy społeczne, cele ochrony krajobrazu oraz praktyczne możliwości dostosowania istniejących tablic i urządzeń reklamowych do ustaleń uchwały.</p>

9			§ 5 ust. 1. pkt. 1. e)	Wnoszę o wykreślenie zakazu szyldów odblaskowych, gdyż w polskich warunkach pogodowych często są jedyną skuteczną metodą na zwrócenie uwagi Konsumentów i promowanie działalności gospodarczej, produktów, etc.	Projekt uchwały całkowicie zakazuje szyldów odblaskowych i emitujących światło		+			<p>Uwaga nie może zostać uwzględniona. Celem niniejszej uchwały jest wprowadzenie ładu przestrzennego oraz przejrzystych zasad dotyczących sytuowania reklam, w tym samym dbałość o estetykę Miasta i Gminy. Uwzględnienie postulatu negatywnie w płynęłoby na realizację celu jakim jest ochrona krajobrazu miasta i gminy. Zaproponowane ustalenia są optymalnym rozwiązaniem wyważającym interesy społeczne, cele ochrony krajobrazu oraz praktyczne możliwości dostosowania istniejących tablic i urządzeń reklamowych do ustaleń uchwały.</p>
10			§ 5 ust. 3. pkt. 1)	Wnoszę o wykreślenie ostatniej części zdania, tj. „i działalność ta nie posiada szyldu wolnostojącego”. Moim zdaniem Przedsiębiorca prowadzący działalność na swojej nieruchomości, gdzie znajduje się również budynek, lub pawilon usługowy, powinien mieć możliwość zamontowanie szyldu na własnym ogrodzeniu i jednocześnie posadowienia szyldu wolnostojącego w innym miejscu na tej samej nieruchomości (np. gdy nieruchomość jest duża, lub narożna).	Uchwała przewiduje dla obszarów 2,3, i 4 dodatkowe szyldy wolnostojące m.in. w przypadku gdy: c) działalność prowadzona jest w budynku użyteczności publicznej, w tym w obiekcie handlowym, na powierzchni powyżej 500 m2 powierzchni użytkowej, d) działalność gastronomiczna prowadzona jest na powierzchni powyżej 250 m2 powierzchni użytkowej i umożliwia zamówienie z samochodu;		+		+	<p>Uwaga nie może zostać uwzględniona. Celem niniejszej uchwały jest wprowadzenie ładu przestrzennego oraz przejrzystych zasad dotyczących sytuowania reklam, w tym samym dbałość o estetykę Miasta i Gminy. Uwzględnienie postulatu negatywnie w płynęłoby na realizację celu jakim jest ochrona krajobrazu miasta i gminy. Zaproponowane ustalenia są optymalnym rozwiązaniem wyważającym interesy społeczne, cele ochrony krajobrazu oraz praktyczne możliwości dostosowania istniejących tablic i urządzeń reklamowych do ustaleń uchwały.</p>

11			§ 5 ust. 3. pkt. 4)	Wnoszę o zmianę maksymalnej wielkości szyldu, która będzie dopuszczona na ogrodzeniach. Moim zdaniem, aby szyld był widoczny z pewnej odległości dla osób idących, lub jadących pojazdami, i aby zmieściła się na szyldzie podstawowa informacja dot. działalności - powiniene mieć powierzchnię conajmniej 3m kw.	W projekcie uchwały dopuszczono szyldy o maksymalnej wielkości do 0,5m2	+	+	+	+	Zapisy uchwały mają na celu estetyzację krajobrazu, zwiększenie pola powierzchni szyldu do 3m2 byłoby sprzeczne z założeniami; zwiększenie wielkości szyldu do 1m2 jest rozwiązaniem optymalnym.
----	--	--	---------------------	--	---	---	---	---	---	--

12	10.10.2018 r.	J.S.	<p>Wnoszę o wykreślenie z tego punktu określenia „gruntów rolnych” jako nieprecyzyjne i mogące wprowadzić rozbieżne interpretacje. Ten punkt wymaga sprecyzowania albo definicji, że w Uchwale chodzi np. o grunty przeznaczone w miejscowych planach zagospodarowania przestrzennego pod uprawy rolne i działalność rolniczą. W moim przekonaniu zakaz opisany w tym punkcie nie powinien dotyczyć wszystkich nieruchomości na terenie Gminy Piaseczno, które są oznaczone w ewidencji gruntów jako R – grunty orne, a są jednocześnie w miejscowych planach zagospodarowania przestrzennego przeznaczone pod zabudowę (mieszkaniową, wielorodzinną, usługową, produkcyjną, etc.) Pragnę zwrócić Państwa uwagę na to, że nawet na terenie miasta Piaseczna, szczególnie w Obszarze 2, np. wzdłuż ulic Armii Krajowej, Chyliczkowskiej, Gen. Okulickiego znajdują się tego typu nieruchomości, tzn. o przeznaczeniu pod mieszkalnictwo, oraz działalność gospodarczą różnego rodzaju, ale w ewidencji gruntów oznaczone nadal jako grunty orne R. dlatego tak ważne jest, aby zakaz opisany w tym punkcie Uchwały nie dotyczył tego typu nieruchomości, tj. nieruchomości, które w planach miejscowych mają już inne przeznaczenie niż rolnicze. W tym samym punkcie 1.b) mowa jest o „gruntach leśnych”, dlatego i w tym przypadku konieczne jest sprecyzowanie, że chodzi wyłącznie o grunty leśne np. należące do Skarbu Państwa, Gminy Piaseczno, albo, że chodzi wyłącznie o grunty leśne, które nie są objęte miejscowym planem zagospodarowania przestrzennego, lub w</p>	W projekcie zakazuje się sytuowania reklam na gruntach rolnych i leśnych		+		+	<p>Uwaga bezzasadna; jeśli na gruntach oznaczonych w planie jako rolne i leśne jest dopuszczona zabudowa o przeznaczeniu innym niż rolnicze/leśne to po pozwoleniu na budowę i zrealizowaniu tych budynków istnieje obowiązek wprowadzenia zmian w ewidencji gruntów, zatem grunty te przestaną być oznaczone jako R czy Ls (Ustawa z dnia 17 maja 1989 r. Prawo geodezyjne i kartograficzne – art. art. 22 ust.</p> <p>USTAWA z dnia 3 lutego 1995 r. o ochronie gruntów rolnych i leśnych - Art. 11.)</p>
----	------------------	------	--	--	--	---	--	---	---

13		§ 9 ust. 1 pkt. 2)	<p>Wnoszę o wyszczególnienie w osobnym punkcie budynków parterowych o małej wysokości elewacji (przykładem są różnego rodzaju parterowe pawilony i obiekty handlowo-usługowe istniejące na terenie Miasta i Gminy Piaseczno). Proponuje zapis: „W przypadku budynków parterowych dopuszcza się wysokość szyldu nie przekraczającą 1/5 wysokości elewacji budynku”.</p>	<p>W projekcie uchwały dla obszaru 2 dopuszczone jest sytuowanie szyldów na dachach jeśli wysokość szyldu nie przekracza 1/5 wysokości elewacji budynku.</p>		+		+	<p>Uwaga bezzasadna, w obszarze 2 pawilony usługowe parterowe praktycznie nie występują, 1/5 wysokości elewacji jest wystarczająca.</p>
14		§ 9 ust. 2 pkt. 2. c)	<p>Postuluję zmianę dopuszczanej odległości od wiaty przystankowej na 5m, gdyż na Obszarze 2 i w całym mieście Piaseczno można znaleźć wiele miejsc, gdzie posesje o charakterze handlowo-usługowym znajdują się w bezpośrednim sąsiedztwie wiat przystankowych, czasami oddzielone są od wiaty tylko szerokością chodnika.</p>	<p>W projekcie uchwały dla obszaru 2 możliwe jest sytuowanie szyldów wolnostojących w odległości nie mniejszej niż 10 m od wiat przystanków komunikacji zbiorowej</p>		+		+	<p>Ograniczenie to dotyczy jedynie szyldów wolnostojących (nie dotyczy tym samym szyldów na budynku czy szyldów na ogrodzeniu) zatem nie ogranicza możliwości eksponowania szyldów. Uwaga nie może zostać uwzględniona. Uwzględnienie postulatu negatywnie wpłynęłoby na realizację celu jakim jest ochrona krajobrazu miasta i gminy. Zaproponowane ustalenia są optymalnym rozwiązaniem wyważającym interesy społeczne, cele ochrony krajobrazu oraz praktyczne możliwości dostosowania istniejących tablic i urządzeń reklamowych do ustaleń uchwały.</p>

15			§ 9 ust. 3 pkt. od 1) do 5)	<p>Proponuje następujące zmiany powierzchni, szerokości i wysokości sztyldów: -w punkcie 1) pow. Do 12m kw, -w punkcie 2) wysokość do 7m (ze względu na lepszą widoczność sztyldu z dużej odległości), pow. Do15m kw, szerokość do 5m -w punktach 3) 4) i 5) wysokość do 12 m.</p>	<p>Dla poszczególnych form tablic i urządzeń reklamowych będących sztyldami wolnostojącymi, w obszarze 2 dopuszcza się następujące gabaryty: przestrzenne litery i znaki graficzne, logo przestrzenne - maksymalna wysokość do 3 m, maksymalna powierzchnia po obrysie do 9 m²; sztyldy tablicowe - maksymalna wysokość tablicy wraz z konstrukcją nośną do 5 m, maksymalna szerokość tablicy wraz z konstrukcją nośną do 3 m, maksymalna powierzchnia pola ekspozycji sztyldu do 9 m²; pylon - maksymalna wysokość urządzenia do 10 m; totem - maksymalna wysokość urządzenia - 10 m; maszt flagowy - maksymalną wysokość urządzenia do 10 m.</p>	+	+	+	+	<p>Zapisy uchwały mają na celu estetyzację krajobrazu, zwiększenie pola powierzchni sztyldów wolnostojących zaproponowanych w uwadze byłoby sprzeczne z założeniami; zwiększono natomiast wysokość totemów i pylonów.</p>
----	--	--	-----------------------------	--	--	---	---	---	---	---

16			§ 10 ust. 2 pkt. 1. c)	<p>Proponuję zmianę dopuszczanej odległości od wiaty przystankowej na 5m, gdyż na Obszarze 2 i w całym mieście Piaseczno można znaleźć wiele miejsc, gdzie posesje o charakterze handlowo-usługowym znajdują się w bezpośrednim sąsiedztwie wiat przystankowych, czasami oddzielone są od wiaty tylko szerokością chodnika.</p>	<p>W projekcie uchwały dla obszaru 2 możliwe jest sytuowanie szyldów wolnostojących w odległości nie mniejszej niż 10 m od wiat przystanków komunikacji zbiorowej</p>		+		+	<p>Ograniczenie to dotyczy jedynie szyldów wolnostojących (nie dotyczy tym samym szyldów na budynku czy szyldów na ogrodzeniu) zatem nie ogranicza możliwości eksponowania szyldów. Uwaga nie może zostać uwzględniona. Uwzględnienie postulatu negatywnie wpłynęłoby na realizację celu jakim jest ochrona krajobrazu miasta i gminy. Zaproponowane ustalenia są optymalnym rozwiązaniem wyważającym interesy społeczne, cele ochrony krajobrazu oraz praktyczne możliwości dostosowania istniejących tablic i urządzeń reklamowych do ustaleń uchwały.</p>
17			§ 10 ust. 2 pkt. 2	<p>Wnoszę o wykreślenie tego punktu, gdyż w tym paragrafie mowa jest o tablicach i urządzeniach reklamowych nie będących szyldami, czyli nie związanymi z działalnością prowadzoną w obrębie przedmiotowej nieruchomości.</p>	<p>W projekcie uchwały dla obszaru 2 dopuszcza się lokalizowanie pylonów wyłącznie w obrębie nieruchomości, na terenie której wykonywana jest reklamowana usługa lub produkt;</p>		+		+	<p>Szyld ustawowo zdefiniowany jest jako tablica lub urządzenie reklamowe informujące o działalności zaś reklama ustawowo zdefiniowana jest jako upowszechnianie w jakiegokolwiek wizualnej formie informacji promującej osoby, przedsiębiorstwa, towary, usługi, przedsięwzięcia lub ruchy społeczne, zatem sytuowanie reklamy na temat działalności prowadzonej na nieruchomości, na której ta reklama się znajduje nie czyni z reklamy szyldu.</p>

18			§ 10 ust. 3 pkt. od 1) do 4)	Proponuje następujące zmiany powierzchni i wysokości tablic i urządzeń reklamowych nie będącymi sztyldami: -w punkcie 1) powierzchnia pola ekspozycji: do 15m kw, -w punktach 2) 3) i 4) maksymalna wysokość urządzenia: do 12m.	W projekcie uchwały dla poszczególnych form wolnostojących tablic i urządzeń reklamowych niebędących sztyldami, w obszarze 2 dopuszcza się następujące gabaryty: wolnostojące tablice reklamowe - maksymalna powierzchnia pola ekspozycji do 9 m ² ; pylony - maksymalna wysokość urządzenia do 10 m; totemy - maksymalna wysokość urządzenia do 10 m; maszty flagowe - maksymalna wysokość urządzenia do 10 m.	+	+	+	+	Zapisy uchwały mają na celu estetyzację krajobrazu, zwiększenie pola powierzchni sztyldów wolnostojących zaproponowanych w uwadze byłoby sprzeczne z założeniami; zwiększono natomiast wysokość totemów i pylonów.
19			§ 15 ust. 1 pkt. 1 i pkt. 3	Postuluję całkowite wyłączenie z obowiązku dostosowania tablic reklamowych i urządzeń istniejących w chwili wejścia w życie Uchwały Krajobrazowej.	W projekcie uchwały czas dostosowania istniejących tablic i urządzeń reklamowych wynosi 36 miesięcy		+		+	Ustawowo można wyłączyć z dostosowania jedynie ogrodzenia i obiekty małej architektury ale nie można wyłączyć z obowiązku dostosowania reklam i sztyldów

20	20.09.2018 r.	Mc Donald,s Polska Sp. z o.o.		<p>Prosimy o uwzględnienie w projekcie uchwały sposobu prowadzeniu usług gastronomicznych w restauracjach umożliwiających obsługę osób zmotoryzowanych w systemie drive thru t.j. bez wysiadania z samochodu (towar wydawany jest z okienka wprost do pojazdu). Zmotoryzowani klienci powinni mieć możliwość zapoznania się z ofertą, menu, cennikiem na tzw. Linii drive. Informacje te zazwyczaj znajdują się na podświetlanych tablicach, na których zgodnie z przepisami odrębnymi, przedstawia się nie tylko zdjęcie produktu, ale i cenę zakupu. W praktyce nie ma innej, niż graficzna, możliwości przedstawienia menu w przypadku, gdy zainteresowana osoba obsługiwana jest bez wychodzenia z samochodu. Jeśli powyższe wyjaśnienie nie zostanie przez Państwa uwzględnione, wnoszę o wyłączenie z konieczności z dostosowania szyldów, znaków reklamowych, totemów, które powstały zgodnie z pozwoleniem na budowę lub zgłoszeniem. Uprzejmie proszę także o szczególne uwzględnienie specyfiki oznaczeń drive zgodnie z powyższym opisem.</p>							<p>Uwaga częściowo nie uwzględniona, gdyż uchwała nie reguluje wielkości, powierzchni czy ilości oznakowań graficznych typowo występujących na terenach restauracji Mc Donald's. Uwzględniono uwagę w części dotyczącej ilości szyldów oraz wysokości totemów.</p>
----	------------------	-------------------------------------	--	--	--	--	--	--	--	--	--