

Burmistrz Miasta i Gminy Piaseczno



PROGNOZA ODDZIAŁYWANIA NA ŚRODOWISKO dla terenu części wsi Wólka Kozodawska

Uchwała Rady Miejskiej w Piasecznie
Nr 1152/XXXIX/2013 z dnia 23.10.2013 r.

Mgr inż. arch. Marianna Malinowska -
uprawnienia do projektowania w planowaniu przestrzennym 847/89
Mgr inż. Grzegorz Malinowski
inż. arch. Katarzyna Malinowska

Spis treści

1.	WPROWADZENIE	4
1.1.	Podstawa prawna opracowania.....	4
1.2.	Zastosowanie metody sporządzania prognozy	4
1.3.	Streszczenie	4
2.	ISTNIEJĄCY STAN I FUNKCJONOWANIE ŚRODOWISKA	5
2.3.	Położenie terenu	5
2.4.	Zasoby środowiska	6
	Warunki geologiczno – gruntowe, gleby.....	7
	Kopaliny	8
	Wody powierzchniowe.....	8
	Wody podziemne.....	8
	Stan powietrza	9
	Klimat	10
	Szata Roślinna	10
	Fauna	10
	Ekosystem i krajobraz	11
	Emitowanie hałasu	11
	Emitowanie pól elektromagnetycznych	11
	Ryzyko występowania poważnych awarii.....	11
2.5.	Uwarunkowania w zagospodarowaniu.....	11
	Uwarunkowania lokalne	11
	Obszary chronione.....	16
	Uwarunkowania szczególne, wynikające z przepisów odrębnych	16
2.6.	Tendencje do zmian przy braku realizacji ustaleń projektowanego dokumentu	16
	Dotychczasowe przeznaczenie i użytkowanie terenu oraz jego wpływ na istniejący stan i funkcjonowanie środowiska	16
	Stan środowiska na obszarach objętych przewidywanym znaczącym oddziaływaniem.....	17
2.7.	Stan środowiska na obszarach objętych przewidywanym znaczącym oddziaływaniem.....	17
3.	CHARAKTERYSTYKA PROJEKTOWANEGO DOKUMENTU	17
3.3.	Cel i zakres projektu planu	17
3.4.	Charakterystyka ustaleń projektu planu	19
	Zasady ochrony i kształtowania ładu przestrzennego oraz parametry i wskaźniki kształtowania zabudowy oraz zagospodarowania terenu (rozdział 4) :	19

Zasady ochrony środowiska i zdrowia ludzi oraz przyrody i krajobrazu kulturowego (rozdz. 5)	20
Zasady ochrony dziedzictwa kulturowego i zabytków (rozdz. 6)	21
Zasady modernizacji , rozbudowy i budowy systemów infrastruktury technicznej (rozdz. 10)	21
3.5. Szczegółowe ustalenia dla poszczególnych form użytkowania	23
4. WPLYW PROJEKTOWANYCH USTALEŃ PLANU NA OBSZARY CHRONIONE NA PODSTAWIE USTAWY O OCHRONIE PRZYRODY	24
4.3. Warszawski Obszar Chronionego Krajobrazu	24
4.4. Pomniki przyrody	28
5. OKREŚLENIE ORAZ OCENA PRZEWIDYWANEGO ODDZIAŁYWANIA NA ŚRODOWISKO, KTÓRE MOŻE WYNIKNĄĆ Z PROJEKTOWANYCH USTALEŃ PLANU	28
5.3. Przewidywane oddziaływania znaczące	28
5.4. Przewidywany wpływ na zasoby środowiska	29
Wpływ na różnorodność biologiczną	29
Wpływ na rośliny i zwierzęta	29
Wpływ na wody powierzchniowe i podziemne	30
Wpływ na jakość powietrza	30
Wpływ na powierzchnię ziemi	30
Wpływ na krajobraz	31
Wpływ na klimat	31
Wpływ na zasoby naturalne	31
5.5. Wpływ na zabytki i dobra materialne	31
5.6. Wpływ na jakość życia ludzi	32
5.7. Oddziaływanie transgraniczne	33
5.8. Ryzyko występowania poważnych awarii	33
6. PODSUMOWANIE	33
6.3. Rozwiązania mające na celu zapobieganie, ograniczanie lub kompensację przyrodniczą	33
6.4. Rozwiązania alternatywne	33
6.5. Ogólna ocena oddziaływania ustaleń planu w obszarze opracowania	34
6.6. Ogólna ocena oddziaływania ustaleń planu poza obszarem opracowania	36
6.7. Ocena zgodności projektu planu z opracowaniami i przepisami odrębnymi	37
Zgodność z uwarunkowaniami ekofizjograficznymi	37
Zgodność z przepisami prawa dotyczącymi ochrony środowiska, a w szczególności zawartymi w aktach o utworzeniu obszarów i obiektów chronionych oraz w planach ochronnych	37
Ocena określonych w projekcie miejscowego planu zagospodarowania przestrzennego warunków zagospodarowania przestrzennego terenu, wynikających z potrzeb ochrony środowiska	37
6.8. Monitoring	37

1. WPROWADZENIE

1.1. Podstawa prawna opracowania

Przedmiotem opracowania jest prognoza oddziaływania na środowisko ustaleń projektu miejscowego planu zagospodarowania przestrzennego części wsi Wólka Kozodawska , zwanego dalej planem, realizowanego na podstawie Uchwały Rady Miejskiej w Piasecznie Nr 1152/XXXIX/2013 z dnia 23.10.2013 r.

Celem prognozy jest określenie rodzajów i wielkości przekształceń poszczególnych komponentów środowiska (tam gdzie to możliwe) oraz uciążliwości dla środowiska i życia ludzi, które mogą być rezultatem realizacji ustaleń analizowanego planu miejscowego. Prognoza obejmuje teren objęty planem o powierzchni ok. 26,5 ha oraz jego bezpośrednie otoczenie, w zasięgu potencjalnych wzajemnych wpływów.

Niniejsze opracowanie jest realizacją obowiązku określonego w art. 17 ust. 4 Ustawy z dnia 27 marca 2003 r. o planowaniu i zagospodarowaniu przestrzennym (tekst jednolity Dz. U. z 2015 r. poz. 199) oraz obowiązku określonego w art. 46 ust. 1 Ustawy z dnia 3 października 2008 r. o udostępnianiu informacji o środowisku i jego ochronie, udziale społeczeństwa w ochronie środowiska oraz o ocenach oddziaływania na środowisko (tekst jednolity Dz. U. z 2013 poz. 1235). Zakres przedmiotowy prognozy został sporządzony w oparciu o art. 51 ust. 2 w/w ustawy. Szczegółowy zakres prognozy został uzgodniony z regionalnym dyrektorem ochrony środowiska oraz państwowym powiatowym inspektorem sanitarnym w Warszawie , zgodnie z art. 57 i 58 w/w Ustawy z dnia 3 października 2008 r.

1.2. Zastosowanie metody sporządzania prognozy

Przy sporządzeniu prognozy zastosowano głównie stacjonarno-analityczne metody prac. Materiały źródłowe oraz przeprowadzona wizja terenowa posłużyły w określeniu i zanalizowaniu stanu istniejącego środowiska naturalnego.

W prognozie przyjęto założenie oceny porównawczej przewidywanych zmian w środowisku w odniesieniu do istniejącego stanu prawnego i rzeczywistego. Ocena porównawcza została wykorzystana tylko w odniesieniu do tych zagadnień, dla których istnieją odpowiednie dane wyjściowe – przeprowadzone były badania pomiarowe w ramach monitoringu środowiska. W oparciu o dostępną wiedzę skoncentrowano się na szczegółowym przeanalizowaniu wpływu wprowadzanych ustaleń planu na środowisko, przy założeniu, że zawarte w projekcie planu ustalenia zostaną docelowo zrealizowane, a teren w pełni zainwestowany przy wykorzystaniu maksymalnych parametrów tego zainwestowania.

Następujące etapy prac zostały przeprowadzone :

- zapoznanie się ze Studium uwarunkowań i kierunków zagospodarowania przestrzennego miasta i gminy Piaseczno;
- zaznajomienie się z ustaleniami projektu planu oraz z wnioskami, opiniami i uzgodnieniami do projektu planu;
- zaznajomienie się z danymi fizjograficznymi oraz innymi dostępnymi opracowaniami dotyczącymi obszaru objętego projektem planu ;
- analizowanie projekt planu w odniesieniu do obowiązującego prawa, w tym przepisów gminnych, występujących na obszarze opracowania i w jego sąsiedztwie form ochrony przyrody;
- analizowanie ustaleń projektu planu potencjalnie mogące przynieść negatywne skutki dla środowiska naturalnego i życia ludzi;
- przeprowadzenie wizji w terenie- w obszarze objętym niniejszym opracowaniem.

1.3. Streszczenie

Prognoza jest dokumentem prawnie wymaganym, mającym na celu analizę i ocenę skutków realizacji ustaleń projektowanego planu miejscowego dla środowiska oraz warunków życia i

zdrowia ludzi. Prognoza nie posiada mocy prawnej i nie stanowi przedmiotu uchwały Rady Miejskiej. Jest dokumentem towarzyszącym, bez którego plan nie może być uchwalony. Stanowi element postępowania w sprawie strategicznej oceny oddziaływania na środowisko.

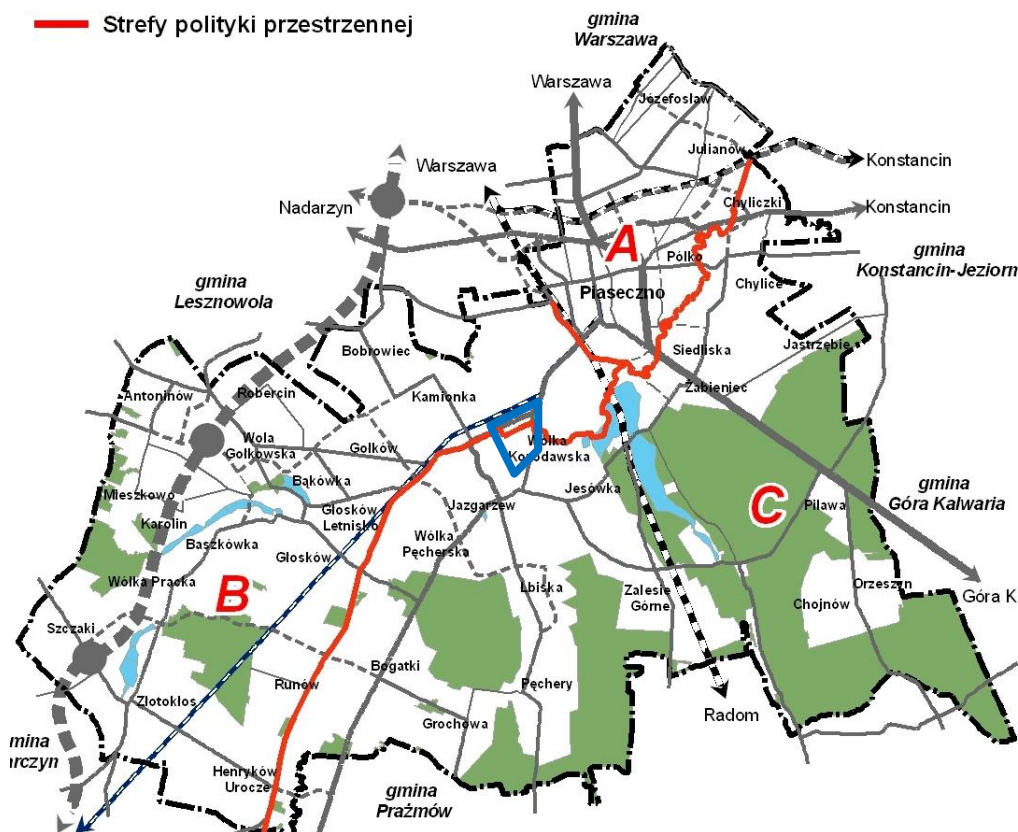
Przedstawiono tu charakterystykę obszaru objętego projektem planu oraz dane na temat zasobów środowiska tego obszaru. Następnie opierając się na dostępnych materiałach przewidziano konsekwencje dla zagospodarowania przedmiotowego terenu, jakości życia jego mieszkańców jak i dla poszczególnych komponentów środowiska przyrodniczego tego obszaru w przypadku, gdy nie zostałyby objęte projektowanym planem miejscowym oraz w przypadku, gdy przyjęto by ustalenia projektowanego planu. Wykorzystując metodę porównawczą oraz dostępne materiały oceniono zgodność z opracowaniami i przepisami odrębnymi, wpływ jaki mogą wywierać ustalenia projektowanego planu na zasoby środowiska, prognozowano występowanie zagrożeń dla środowiska na obszarze objętym planem i poza jego granicami.

W dalszej części określono w jaki sposób byłoby możliwe zneutralizowanie negatywnych wpływów nowego zagospodarowania oraz przedstawiono inne możliwości, niż zaproponowane w projektowanym planie, mogące poprawić warunki środowiska i zamieszkiwania terenu. Prognozę kończy zestawienie najważniejszych wpływów jakie może wywołać zastosowanie ustaleń projektowanego planu miejscowego na danym obszarze i poza nim.

2. ISTNIEJĄCY STAN I FUNKCJONOWANIE ŚRODOWISKA

2.3. Położenie terenu

Analizowany obszar położony jest w centralnej części gminy Piaseczno, w powiecie piaseczyńskim, województwie mazowieckim i obejmuje teren o powierzchni ok. 26,5 ha.



Rysunek 1 Lokalizacja obszaru części wsi Wólka Kozodawska, objętego opracowaniem

Granice obszaru objętego planem wskazane na rysunku planu wyznaczają:

- Od północy – południowa linia rozgraniczająca ul. Bukietowej;
- Od wschodu – zachodnia linia rozgraniczająca ul. Dworska;
- Od południa – północno – zachodnia linia rozgraniczająca ul. Dworskiej oraz oś rzeki Jeziorki;
- Od zachodu – zachodnie granice działek nr ew. 53/15 (powstałej w wyniku podziału działki nr ew. 53/2) oraz dz. nr ew. 53/4 i zachodnia linia rozgraniczająca ul. Hajduczka.

W części północnej pas terenu wzdłuż ul. Bukietowej stanowi zabudowa mieszkaniowa jednorodzinna, w części wschodniej przy drodze powiatowej - ul. Dworska znajduje się siedziba spółki Pol- Aqua, pozostałe tereny stanowiły własność dawnej Spółdzielni Rolniczej wraz z budynkami, obiektami i infrastrukturą techniczną w złym stanie technicznym.

Teren objęty prognozą zgodnie z klasyfikacją fizyczno-geograficzną Kondrackiego leży w obrębie mezoregionu Równiny Warszawskiej. Pod względem geobotanicznym, zgodnie z klasyfikacją Matuszkiewicza (2002), teren położony jest w krainie Mazowiecko-Podlaskiej, w podkrainie południowo-mazowieckiej.

2.4. Zasoby środowiska

Powiat Piaseczyński położony jest w granicach dwóch makroregionów fizycznogeograficznych (wg podziału fizycznogeograficznego Kondrackiego): większa, wschodnia część powiatu należy do makroregionu - Nizina Środkowomazowiecka a południowo zachodnia część powiatu należy do makroregionu - Wzniesienia Południowomazowieckie.

W obrębie Niziny Środkowomazowieckiej granice powiatu obejmują mezoregiony Równiny Warszawskiej i Doliny Środkowej Wisły oraz Równiny Łowicko – Błońskiej. W obrębie Wzniesienia Południowomazowieckiego, granice powiatu obejmują mezoregion Wysoczyzny Rawskiej.

Gmina Piaseczno, usytuowana centralnie w granicach powiatu piaseczyńskiego, położona jest w przeważającej części terenu w granicach Równiny Warszawskiej a dokładnie na Równinie Piaseczyńskiej, będącej częścią Równiny Warszawskiej. Zachodnia część gminy graniczy z Wysoczyzną Rawską.

Równina Piaseczyńska jest zdenudowanym obszarem akumulacji lodowcowej. Przeważają równiny sandrowe i wodnolodowcowe, które związane są z recesją lądolodu i zbudowane są ze żwirów. Na równinie występują zagłębienia po martwym lodzie, drobne zagłębienia o różnej genezie oraz pojedyncze pagórki morenowe kilkumetrowej wysokości. Na obszarze sandru występują liczne formy pochodzenia eolicznego – równiny piasków przewiewanych, wydmy paraboliczne oraz wydmy podłużne. Jednak na większości obszaru gminy przeważa płaska równina wysoczyzny dennej, przechodząca w części południowo-zachodniej w równię falistą o bardzo łagodnych i niskich.

Równina w obrębie gminy Piaseczno poprzecinana jest dolinami rzecznyymi. Z południowego zachodu na północny wschód płynie rzeka Jeziorka, tworząc rozległą dolinę. Mniejsze doliny ukształtowały rzeki Głuskówka i Struga, dopływy Jeziorki w północno zachodniej części gminy oraz Kanał Czarna wraz ze stawami rybnymi w południowo wschodniej części.

Obszar opracowania sąsiadujący w części południowej z rzeką Jeziorką - położony jest w pradolinie rzeki, na wysokości pomiędzy 95 m n.p.n. do 101m n.p.n., w części północnej - na tarasie nadzalewowym, na wysokości pomiędzy 115 m n.p.n. do 120 m n.p.n. Powierzchnia równiny jest tutaj zdecydowanie płaska. Wody gruntowe na terenach zabudowanych występują na głębokości powyżej 2 m.



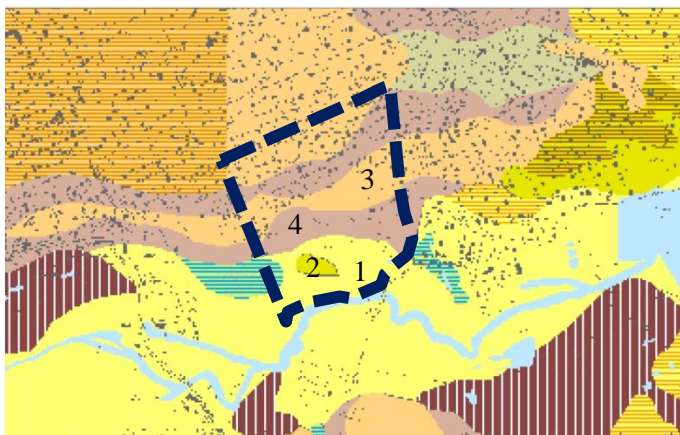
Rysunek 2 Położenie obszaru na tle jednostek geomorfologicznych (źródło: ekofizjografia gminy Piaseczno)

Warunki geologiczno – gruntowe, gleby

Doliny rzeczne są miejscem akumulacji torfiasto – rzecznej z zalegającymi lokalnie na torfach piaskami i żwirami rzeczny pochodzenia plejstoceniowego. Mogą tu występować także mułki i ropy. Taras rzeczny stanowi równinę erozyjno – akumulacyjną. Wzdłuż linii skarpy tarasu nadzalewowego zalegają utwory akumulacji lodowcowej pochodzenia plejstoceniowego - gliny zwałowe i akumulacji zastoiskowej – ropy, mułki warwowe i piaski zastoiskowe. Wyżej znajdują się utwory akumulacji strumieni lodowcowych – piaski wodnolodowcowe, lokalnie ze żwirami oraz utwory akumulacji eolicznej – piaski eoliczne. W obniżeniach występują namuły torfiaste akumulacji organicznej pochodzenia holoceńskiego.

Poniższy rysunek przedstawia rozkład powierzchniowych utworów geologicznych w obszarze opracowania. Poszczególne utwory oznaczono kolejno cyframi.

- Zmienne warunki posadowienia – występowanie wód gruntowych w postaci ciągłej warstwy wodonośnej poniżej 2,0 ppt, fragmentarycznie brak występowania wód gruntowych :
 1. - piaski i żwiry rzeczne lokalnie na torfach oraz muły i ropy
- Zmienne warunki posadowienia – możliwość występowania niewielkiej ilości wód przy nieprzepuszczalnym podłożu :
 2. - piaski eoliczne w wydmach
- Na ogół dobre warunki budowlane (piaski i żwiry, gliny), występowanie wód gruntowych na głębokości 2-10 m):
 3. - piaski i mułki wodnolodowcowe – akumulacja wodnolodowcowa z deglacji arealnej;
 4. - gliny zwałowe i ich rezydwa – akumulacja lodowcowa .



Rysunek 3 Położenie obszaru na tle warunków geologicznych (źródło: ekofizjografia gminy Piaseczno);

W obszarze opracowania dominują gleby lekkie, piaszczysto – gliniaste, bielcowe oraz gleby pochodzenia organicznego - gleby murszowo- mineralne.

W części zachodniej terenu objętego projektem planu zalegają głównie gleby brunatne wylugowane, lokalnie czarne ziemie . Gleby rolne zostały zakwalifikowane do kompleksów przydatności do 5 (żytni dobry), lokalnie do 9 (zbożowo-pastewny słaby) i 3z (użytki zielone średnie).W przewadze gleby IVa i IV b klasy bonitacyjnej gruntów rolnych .

Kopaliny

Na omawianym terenie nie prowadzi się wydobycia kopaliny, jak również nie występują złoża kopaliny przewidziane do eksploatacji.

Wody powierzchniowe

W obszarze opracowania występuje rzeka Jeziorka stanowiąca dominujący element sieci hydrograficznej w gminie Piaseczno. Rzeka o długości 66,3 km i powierzchni dorzecza 975 km² (liczone wraz z górnym biegiem rzeki Czarnej) jest lewym dopływem Wisły, płynącym z Wysoczyzny Rawskiej przez Równinę Warszawską do Doliny Środkowej Wisły. Źródła rzeki znajdują się na wysokości 188 m n.p.m. w pobliżu wsi Huta Lutkowska, na południe od Mszczonowa. W górnym biegu Jeziorka płynie w wąskiej dolinie, zajętej przez łąki i pastwiska. Po kilkunastu kilometrach dolina rozszerza się, a w jej dnie zlokalizowano pozostałości dawnych stawów. Bieg rzeki jest w wielu miejscach kręty, koryto raczej wąskie i niezbyt głębokie, dno i brzegi przeważnie piaszczyste. Jeziorka uchodzi do Wisły sztucznie przekopanym korytem poniżej miasta Konstancin-Jeziorna na wysokości 83,5 m n.p.m. Wszystkie wody powierzchniowe należą do zlewni rzeki Jeziorki, która zbiera wody z sąsiednich gmin.

Wody podziemne

Obszar gminy Piaseczno położony jest w regionie mazowieckim, subregionie centralnym (zgodnie z podziałem regionalnym wód podziemnych wg B. Paczyńskiego). Poziomy wodonośny, stanowiący źródło zaopatrzenia w wodę, występują w utworach czwartorzędowych i trzeciorzędowych. Na terenie gminy dominuje użytkowe piętro wodonośne poziomu trzeciorzędowego w zasięgu Głównego Zbiornika Wód Podziemnych nr 215a, które ukształtowało się w piaskach oligoceńskich pod grubą warstwą ilów plioceńskich na głębokości ponad 150 m, co świadczy o dobrej izolacji tego poziomu od powierzchni terenu. Średnia miąższość warstwy wodonośnej wynosi 20 - 40 m, wydajność potencjalna studzien mieści się w przedziale 50 – 70 m³/h, szacunkowe zasoby dyspozycyjne wynoszą 145 m³/d, a średnia głębokość ujęć wód podziemnych wynosi 180 m. Poza tym wschodnie tereny gminy Piaseczno obejmujące miasto leżą w zasięgu czwartorzędowego, dolinnego Głównego Zbiornika Wód

Podziemnych nr 222. Zbiornik ten znajduje się w ośrodku porowym. Jego szacunkowe zasoby dyspozycyjne wynoszą 617 m³/d, natomiast średnia głębokość ujęć wód podziemnych wynosi 60 m. Czwartorzędowe piętro wodonośne powstało w wyniku działalności lądolodu oraz wód Wisły i jej dopływów.

W pasie od Chylic po Wołę Gołkowską przez Piaseczno występuje poziom czwartorzędowy aQ/Tr III. Główny poziom wodonośny jest tu słabo izolowany, a miejscami nawet pozbawiony izolacji od powierzchni terenu. Występuje on na głębokości od 5 do 15 m. Jego miąższość wynosi 10-20 m w części zachodniej do 20 – 40 w części wschodniej. Przewodność wynosi 200-500 m²/24h, natomiast wydajność potencjalna studzien jest bardzo zróżnicowana i waha się w granicach 10-30 m³/h do 70-120 m³/h (w okolicach Siedlisk). Przeważnie jakość wody jest średnia, jedynie w okolicy Piaseczna jest zła i wymaga skomplikowanego uzdatniania. Stopień zagrożenia wód tego poziomu jest bardzo wysoki ze względu na znikomą izolację. Na obszarze jednostki występuje także podrzędne trzeciorzędowe piętro wodonośne.

Wg monitoringu jakości wód podziemnych prowadzonego przez Mazowieckiego Wojewódzkiego Inspektora Ochrony Środowiska wody podziemne czwartorzędowe należą do III klasy czystości wód, tj. o zadawalającej czystości.

Jakość wód podziemnych na terenie gminy Piaseczno opisuje poniższa tabela:

Num er otwo ru	Miejscowość	Poziom wodonośny	Klas a wód w 2007 r.	Wskaźniki w zakresie stężeń odpowiadających h wodzie o niskiej jakości w 2007 r.	Klas a wód w 2010 r.	Wskaźniki w zakresie stężeń odpowiadających h wodzie o niskiej jakości w 2010 r.	Klas a wód w 2012 r.	Wskaźniki w zakresie stężeń odpowiadających h wodzie o niskiej jakości w 2012 r.
1712	Piaseczno	czwartorzęd	III	Fe	III	-	III	-

Tabela 1 Jakość wód podziemnych na terenie gminy Piaseczno *Źródło - Monitoring jakości wód podziemnych w województwie mazowieckim w 2012 roku*, Wojewódzki Inspektorat Ochrony Środowiska w Warszawie

Stan powietrza

Zgodnie z danymi Wojewódzkiego Inspektoratu Ochrony Środowiska przedstawionego w „Rocznej ocenie jakości powietrza województwa mazowieckiego” za rok 2012 na terenie powiatu piaseczyńskiego (w granicach strefy mazowieckiej) nie występuje trwale zanieczyszczenie powietrza ze względu na ochronę zdrowia w zakresie: SO₂, NO₂, Pb, C₆H₆, CO, O₃, które naruszałyby obowiązujące normy (klasa A). Zanieczyszczenie pyłem zawieszonym PM₁₀ klasyfikuje teren do strefy C i zgodnie z obowiązującymi przepisami naruszenie to kwalifikuje ten rejon do terenów, dla których istnieje ustawowy wymóg prowadzenia Programów Ochrony Powietrza. Na poziom stężenia pyłu w powietrzu największy wpływ ma emisja związana z transportem samochodowym oraz z energetycznym spalaniem 9 paliw. Trudno jest oszacować występującą również wielkość unosu pyłu z powierzchni terenu, dróg, dachów.

Odnosnie źródeł emisji – na terenie objętym opracowaniem i w jego okolicy brak tzw. wysokich źródeł emisji zanieczyszczeń. Dominuje tu emisja niska – głównie indywidualna. Rozpatrywany obszar znajduje się w rejonie oddziaływania następujących typów zanieczyszczeń:

- zanieczyszczenia ze źródeł liniowych pochodzące z ruchu samochodowego (drogi powiatowe, drogi gminne),
- zanieczyszczenia pochodzące z procesów spalania paliw dla potrzeb grzewczych, część zabudowy jednorodzinnej nadal jest opalana paliwami stałymi (drewnem i węglem),
- zanieczyszczenia wtórne, pochodzące z podrywania przez wiatr zanieczyszczeń już opadłych.

Klimat

Analizowany teren znajduje się wg podziału regionów klimatycznych W. Okołowicza (1979) w regionie mazowiecko-podlaskim. Klimat ma cechy klimatu przejściowego z dominacją cech kontynentalnych, które wpływają na podwyższoną amplitudę temperatury. Dominują wiatry zachodnie, południowo-zachodnie i północno-zachodnie.

Cechy charakterystyczne klimatu to:

- średnia roczna temperatura – 7,8 °C,
- średnia temperatura stycznia – - 2,9 °C,
- średnia temperatura lipca – +18,6 °C,
- roczne opady atmosferyczne – 500 – 550 mm,
- wilgotność powietrza – ok. 80%,
- zaleganie pokrywy śnieżnej – ok. 50 - 60 dni,
- liczba dni z mrozem – 30-50,
- liczba dni z przymrozkiem – 100 -110,
- okres wegetacyjny – ok. 215 dni.

Na terenie gminy Piaseczno nie obserwuje się dużych różnic warunków klimatycznych, ze względu na małe urozmaicenie rzeźby terenu. Wszelkie modyfikacje są przeważnie spowodowane występowaniem zabudowy i obszarów leśnych. Stąd, na obszarach południowych gminy Piaseczno, gdzie dominują tereny leśne, amplitudy temperatur mogą być nieco niższe od wartości średnich, siła wiatrów słabsza, a retencja wody opadowej i wilgotność większa. Natomiast na terenach północnych, gdzie dominują obszary zurbanizowane, może występować zwiększone zachmurzenie.

Szata Roślinna

Zgodnie z geobotanicznym podziałem Polski obszar gminy należy do Krainy Mazowieckiej.

Roślinność potencjalna obszaru odznacza się:

- brakiem występowania buka, jodły, klonu jaworu, jarząba brekini oraz obecnością naturalnych placówek modrzewia polskiego i świerka,
- zanikiem we florze kserotermicznej gatunków pontyjskich i ilościowym przybytkiem roślin północno-wschodnich,
- stopniowym zanikiem roślin atlantyckich,
- panowaniem borów sosnowych o różnej przynależności socjologicznej oraz borów mieszanych z lipą drobnolistną,
- rozpowszechnieniem roślinności torfowiskowej i piaskowej.

Roślinność rzeczywistą w obszarze opracowania można podzielić w zależności od sposobu użytkowania i funkcji terenu na:

- roślinność sadów i ogrodów przydomowych,
- roślinność ruderalna nieużytków,
- wilgotne łąki z udziałem olchy na obrzeżach naturalnej retencji wód,
- mniejsze powierzchnie zadrzewień z udziałem sosny , brzozy, dębu , robinii i topoli.

Fauna

Na terenie gminy występuje zróżnicowanie gatunków zwierząt charakterystyczne dla występujących tu zespołów leśnych, zbiorowisk wodnych i przywodnych oraz gatunków charakterystycznych dla gospodarstw domowych. Na terenach tych można spotkać lisy, borsuki, kuny leśne, łasice, tchórze

oraz z drobniejszych ssaków jeże, krety i ryjówki. Występujące gatunki zwierzyny łownej – sarna i dzik. Występują tu również gatunki drobnych gryzoni, gadów i płazów reprezentowanych przez jaszczurki (żyworodną i zwinkę), żmiję zygzakowatą, zaskrońca zwyczajnego, padalca zwyczajnego, kilka gatunków żab i ropuch oraz ptaki, m.in. bażant, dzięcioł, wilga, dudek, kukułka, grubodziób, kraska, dzięciołek, strzyżyk, rudzik, kos, zaganiacz, pierwiosnek, skowronek polny, słowik szary, trzcinniczek, sikorka, kruk. Obecność zwierząt, szczególnie większych ssaków, jest na tym terenie ograniczona ze względu na tereny zabudowane i związany z nimi ruch kołowy.

W wodach Jeziorki występuje duża różnorodność gatunkowa ryb (ok. 20 gatunków). Są to m.in.: płoć, szczupak, kielb, okoń, jelec, kleń, jaz, miętus, ciernik, cierniczek, ukleja oraz rzadko pojawiające się pstrągi – tęczy i potokowy. Na brzegach wód spotkać można natomiast piżmaki i karczowniki.

Ekosystem i krajobraz

Obszar objęty opracowaniem charakteryzuje się ekosystemem podmiejskim, w tle widoczny jest trend przekształcania tych terenów w ekstensywne podmiejskie osiedla domów jednorodzinnych. Ze względu na sposób zagospodarowania i zabudowy ekosystem tych terenów kształtują: zieleń towarzysząca zabudowie jednorodzinnej, zieleń urządzona stanowiąca park zabytkowy przy siedzibie firmy PolAqua oraz zadrzewienia i zakrzewienia na terenach nieużytków oraz w dolinie rzeki Jeziorki oraz żyjące na tych terenach zwierzęta.

W krajobrazie nie występują dominanty architektoniczne, geofizyczne ani roślinne.

Obszarem zasilania ekologicznego jest niewątpliwie rzeka Jeziorka wraz z przylegającymi terenami zieleni naturalnej, pełniąc rolę korytarza ekologicznego o znaczeniu regionalnym.

Emitowanie hałasu

Na danym terenie występuje przede wszystkim hałas komunikacyjny spowodowany przez transport drogowy. Rzeczywisty pomiar zasięgu oddziaływania źródeł hałasu nie był mierzony i zależny jest od warunków rozpraszania dźwięku. Na danym terenie brak obiektów przemysłowych czy usługowych, uciążliwych ze względu na emisję hałasu.

Emitowanie pól elektromagnetycznych

W obszarze opracowania nie występują stacje bazowe telefonii komórkowej oraz stacje i linie elektroenergetyczne wysokich napięć. Wszyscy odbiorcy energii elektrycznej na tym terenie posiadają przyłącza do sieci energetycznej poprzez stacje transformatorowe 15/0,4kV.

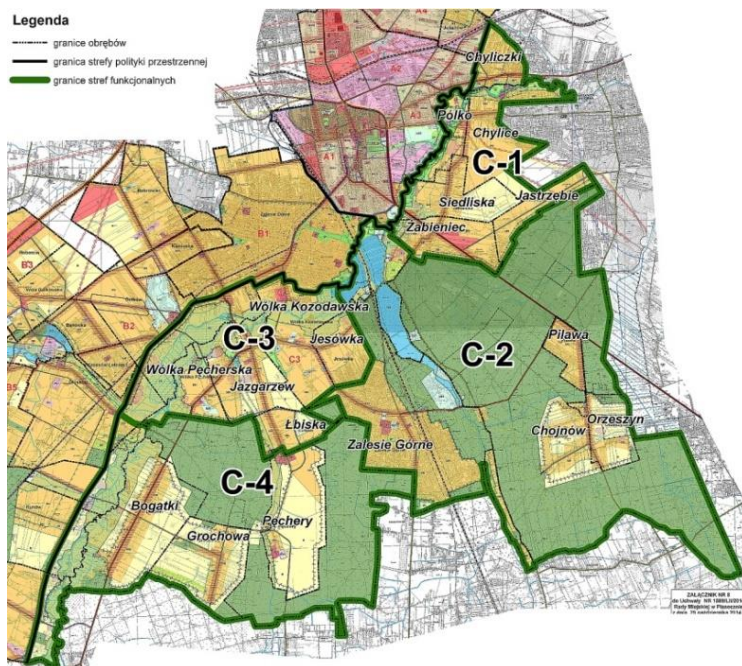
Ryzyko występowania poważnych awarii

W analizowanym obszarze nie stwierdzono działalności obiektów związanych z ryzykiem wystąpienia poważnych awarii.

2.5. Uwarunkowania w zagospodarowaniu

Uwarunkowania lokalne

Dla omawianego obszaru przewidziano szereg wskazań i ograniczeń w zagospodarowaniu wynikających ze specyfiki warunków lokalnych, analizowanych w Studium uwarunkowań i kierunków zagospodarowania przestrzennego miasta i gminy Piaseczno. Zgodnie z ustaleniami Studium, teren opracowania należy do strefy ekstensywnego rozwoju mieszkalnictwa jednorodzinnego i rozwoju usług turystycznych (C).

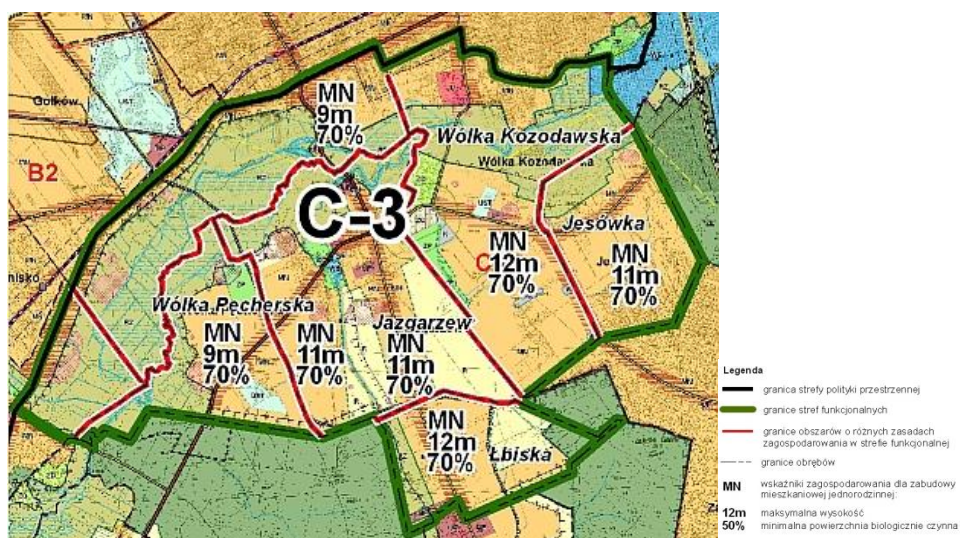


Rysunek 4 Struktura funkcjonalno- przestrzenna strefy C.

W strefie C planuje się:

- Rozwój funkcji mieszkaniowej,
- Rozwój funkcji rekreacyjnej i wypoczynkowej w oparciu o tereny w sąsiedztwie rzeki Jeziorki i obszary Chojnowskiego Parku Krajobrazowego,
- Utrzymanie i rozwój usług publicznych w obecnych i nowych lokalizacjach oraz w oparciu o obiekty wykorzystywane dawniej na te cele,
- Utrzymanie i rozwój usług komercyjnych o znaczeniu lokalnym i ponadlokalnym (w rejonie drogi krajowej nr 79).

Obszar opracowania położony jest w strefie **C-3 - Strefa rozwoju funkcji mieszkaniowej oraz utrzymania terenów chronionych**, obejmująca obręby geodezyjne: Wólka Kozodawska, Jesówka, Jazgarzew, Łbiska, Wólka Pęcherska, cz. m. Gołków, cz. m. Głusków;



Rysunek 5 Zasady zagospodarowania terenów o funkcji mieszkaniowej w strefie C-3.

Przyjmuje się następujące główne zasady zagospodarowania **strefy C**:

- Uznaje się formy ochrony prawnej jakiej poddane są obiekty i obszary o unikatowej wartości dla środowiska przyrodniczego lub są postulowane do objęcia tą ochroną. Działania ochronne wynikające z tych form stanowią priorytet w stosunku do innych celów inwestycyjnych odnoszących się do tych obszarów i obiektów;
- Zachowanie jako terenów bezinwestycyjnych terenów wyznaczonego systemu przyrodniczego gminy i ograniczenie zmiany zagospodarowania w obszarach wspomagających ten system;
- Ograniczania intensywności wykorzystania terenów w bezpośrednim sąsiedztwie wyznaczonego systemu przyrodniczego;
- Zachowanie jako terenów wyłączonych spod zabudowy terenów rolniczych, za wyjątkiem terenów pozostałych użytków rolnych, gdzie dopuszcza się zabudowę jako uzupełnienie podstawowego przeznaczenia terenu;
- Ograniczenie rozwoju zabudowy w obszarze Chojnowskiego Parku Krajobrazowego oraz w strefie ekologicznej WOChK;
- Zakłada się ochronę cieków wodnych (rz. Jeziorka i Zielona) z układami zieleni, tworzącymi lokalne i ponadlokalne korytarze ekologiczne;
- Wyklucza się możliwość sytuowania obiektów mogących znacząco oddziaływać na środowisko za wyjątkiem obiektów i urządzeń infrastrukturalnych, będących inwestycjami celu publicznego;
- Zabudowa mieszkaniowa rozwijana będzie jako:
 - kontynuacja istniejącej zabudowy w strefie C-1 w obrębach geodezyjnych: Chyliczki, Pólko PGR, Chylice, Siedliska, Jastrzębie, Żabieniec wraz z usługami o znaczeniu lokalnym i ponadlokalnym przewidzianymi w sąsiedztwie drogi krajowej nr 79;
 - rozwój funkcji mieszkaniowej w enklawach śródleśnych w obrębach geodezyjnych: Zalesie Górne, Żabieniec IRS, Chojnów, Orzeszyn, Pilawa, Nowinki w strefie C-2;
 - rozwój funkcji mieszkaniowej w sąsiedztwie terenów chronionych w obrębach geodezyjnych: Wólka Kozodawska, Jesówka, Jazgarzew, Łbiska, Wólka Pęcherska w strefie C-3;
 - Zachowanie granic istniejącego zainwestowania, wyznaczonego w obowiązujących miejscowych planach zagospodarowania przestrzennego obrębów geodezyjnych: Bogatki, Grochowa, Pęchery Łbiska PGR, Pęchery w strefie C-4 ;
- Ustala się wymóg zapewnienia odpowiedniej ilości miejsc parkingowych: minimum **2 miejsca parkingowe** na jeden lokal mieszkalny w zabudowie mieszkaniowej jednorodzinnej;
- Wskaźniki parkingowe dla pozostałych funkcji ustalone zostaną w miejscowych planach zagospodarowania przestrzennego, uwzględniając rodzaj i charakter tych funkcji;
- Dopuszcza się zachowanie istniejącej zabudowy mieszkaniowo-zagrodowej w obszarach chronionych doliny rzeki Jeziorki, bez prawa ich rozbudowy.
- Działania planistyczne w obrębie struktur mieszkaniowych powinny być ukierunkowane na wzrost znaczenia przestrzeni publicznych, które będą skupiać lokalne życie społeczne w oparciu o istniejącą zabudowę określającą tożsamość miejsca;
- Przyjmuje się ograniczenie wysokości obiektów usługowych do wielkości określonej dla zabudowy mieszkaniowej w poszczególnych miejscowościach strefy, za wyjątkiem usług publicznych, które powinny być kształtowane jako dominanty przestrzenne.

Zasady zagospodarowania terenów mieszkaniowych w strefie C-3 w obrębie geodezyjnym **Wólka Kozodawska**:

- maksymalną wysokość zabudowy - **12 m**, minimalny wskaźnik powierzchni biologicznie czynnej – **70%**,
- realizację zabudowy mieszkaniowej jednorodzinnej w formie wolnostojącej i dopuszczenie w formie bliźniaczej;

Zasady zagospodarowania terenów pozostałych funkcji w **strefie C**

Dla terenów usług publicznych (UP):

- Postuluje się realizację w formie wolnostojących budynków z tzw. zielenią towarzyszącą o kompozycji roślinnej i doбором elementów zagospodarowania dostosowanych do wiodącej funkcji (np.: ogrody dydaktyczne przy szkołach, boiska itp.);
- Postuluje się wprowadzenie współczynnika powierzchni biologicznie czynnej min. **50%**;
- Dla terenów usług oświaty dopuszcza się minimalną powierzchnię biologicznie czynną – **5%**;
- Postuluje się wprowadzenie ograniczenia wysokości obiektów kubaturowych do maksymalnej wyznaczonej dla sąsiednich terenów mieszkaniowych;
- Postuluje się zabezpieczenie miejsc parkingowych z jednoczesną realizacją miejsc postojowych w liniach rozgraniczających dróg publicznych obsługujących obiekt;
- Powyższe wskaźniki określające zasady zagospodarowania terenu należy przyjąć również dla niewyznaczonej na rysunku Studium funkcji usług publicznych, towarzyszącej zabudowie mieszkaniowej.

Dla terenów usługowo-produkcyjnych (PU):

- Nakazuje się ograniczenie uciążliwości do granic własnej działki, jednocześnie wyklucza się lokalizację instalacji stwarzających zagrożenie wystąpienia poważnych awarii oraz mogących znacząco oddziaływać na środowisko w sąsiedztwie zabudowy mieszkaniowej;
- Nakazuje się zabezpieczanie miejsc parkingowych w granicach własnej działki;
- Przyjmuje się wprowadzenie minimalnego wskaźnika powierzchni biologicznie czynnej - **30%**;
- Przyjmuje się ograniczenie wysokości dla nowo realizowanych obiektów do wysokości określonej dla zabudowy mieszkaniowej w poszczególnych miejscowościach;
- Powyższe zasady zagospodarowania terenu należy przyjąć również dla niewyznaczonej obszarowo na rysunku Studium funkcji usługowo- produkcyjnej, towarzyszącej zabudowie mieszkaniowej.

Dla terenów koncentracji usług komercyjnych (U) oraz preferowanych rejonów rozwoju usług w strukturach mieszkaniowych:

- Nakazuje się ograniczenie uciążliwości do granic własnej działki bez względu na lokalizację obiektów;
- Nakazuje się zabezpieczanie miejsc parkingowych w granicach własnej działki;
- Dla terenów położonych w bezpośrednim sąsiedztwie terenów mieszkaniowych lub usług publicznych czy terenów o funkcji wypoczynkowej przyjmuje się stworzenie pasów zieleni izolacyjnej ograniczających uciążliwości zakładów;
- Przyjmuje się wprowadzenie minimalnego wskaźnika powierzchni biologicznie czynnej **40%** - w WOChK, poza WOChK min. **30%**;
- Przyjmuje się wprowadzenie ograniczenia wysokości obiektów kubaturowych do maksymalnej wyznaczonej dla sąsiednich terenów mieszkaniowych;

- Powyższe wskaźniki określające zasady zagospodarowania terenu należy przyjąć również dla niewyznaczonej na rysunku Studium funkcji usług, towarzyszącej zabudowie mieszkaniowej.

Dla terenów usług turystyki, sportu i rekreacji (UST):

- W działaniach planistycznych dotyczących Parku Zalesie należy utrzymać kontrolę między zachowaniem chronionych prawnie zasobów przyrodniczych a nowym zainwestowaniem terenu;
- W przypadku zlokalizowania na terenie obiektów historycznych lub zabytkowych dostosowanie do nich formy architektonicznej nowych realizacji;
- Dopuszcza się realizację funkcji rekreacyjnych wymagających odpowiednich zabezpieczeń dla użytkowników (ośrodki jeździeckie, kąpieliska itp.) na zasadach komercyjnych na terenach komunalnych lub prywatnych;
- Dopuszcza się wprowadzenie usług uwzględniających nowe dyscypliny sportu i czynnej rekreacji t.j. urządzenia dla sportów ekstremalnych, tory rowerowe BMX, Skateparki, korty tenisowe, pola golfowe, ośrodki jeździeckie, kręgielnie, itp.;
- Dla terenów UST tworzących enklawy w zabudowie mieszkaniowej przyjmuje się zasady określone dla zabudowy mieszkaniowej, za wyjątkiem ograniczeń wysokości dla obiektów sportowych, których realizację dopuszcza się w formie dominant przestrzennych oraz wprowadzenie minimalnego wskaźnika powierzchni biologicznie czynnej – 60%;
- Dopuszcza się realizację funkcji mieszkaniowej dla właścicieli obiektów;
- Powyższe zasady zagospodarowania terenu należy przyjąć również dla niewyznaczonej obszarowo na rysunku Studium funkcji usług turystyki, sportu i rekreacji, towarzyszącej zabudowie mieszkaniowej.

Dla terenów wypoczynku i zieleni (ZP, ZD, ZC):

- Dopuszcza się adaptację terenów rolnych;
- Ustala się minimalny wskaźnik powierzchni biologicznie czynnej – **90%** dla terenów parków, jednocześnie przyjmuje się stosowanie gatunków rodzimych przystosowanych do istniejących warunków siedliskowych, przy czym dla terenów położonych w dolinie Jeziorki wyklucza się tworzenia zwartych masywów drzew;
- Adaptuje się istniejące zagospodarowanie i użytkowanie terenów ogrodów działkowych wskazanych na rysunku Studium, jednocześnie nie dopuszcza się zmiany przeznaczenia terenów ogrodów działkowych na tereny budowlane;
- Adaptuje się istniejące zagospodarowanie i użytkowanie terenów cmentarzy.

Dla terenów trwałych użytków zielonych (RZ):

- Przyjmuje się wyłączenie spod lokalizacji obiektów kubaturowych;
- Dopuszcza się zachowanie istniejącej zabudowy mieszkaniowo-zagrodowej w obszarach chronionych doliny rzeki Jeziorki, bez prawa ich rozbudowy;
- Dopuszcza się adaptację dla funkcji rekreacji;
- Dopuszcza się realizację obiektów budowlanych związanych z gospodarką wodną, rybactwem śródlądowym i rekreacją wodną, preferując jednocześnie koncentrację obiektów związanych z rekreacją wodną w rejonach zwartej zabudowy miejscowości i posiadających dobre dowiązanie komunikacyjne;
- Przyjmuje się ograniczenie zmiany użytkowania trwałych użytków zielonych na grunty orne, sady, szkółki, plantacje, uprawy ogrodnicze, lasy; za wyjątkiem terenów narażonych na osuwanie się mas ziemi w sołectwie Bogatki, gdzie przyjmuje się wprowadzenie glebochronnych nasadzeń;
- Dopuszcza się realizację nowych sztucznych zbiorników wodnych.

Dla terenów pozostałych użytków rolnych (R):

- Dopuszcza się adaptację dla funkcji rekreacji;
- Dopuszcza się dolesienia;
- Dopuszcza się lokalizację zabudowy zagrodowej i związanej z obsługą rolnictwa dla gospodarstw rolnych o powierzchni powyżej 3 ha (z czego 80% na terenie gminy Piaseczno), z wyjątkiem terenów w granicach obszarów wspomagających system przyrodniczy gdzie dopuszcza się ten typ zabudowy dla gospodarstw o wielkości powyżej 5 ha (z czego 80% w gminie Piaseczno);
- Przyjmuje się kształtowanie formy architektonicznej obiektów mieszkaniowych na zasadach określonych w rozdziale IV.3.2.b.

Dla terenów lasów (ZL):

- Nie dopuszcza się realizacji obiektów kubaturowych za wyjątkiem obiektów związanych z gospodarką leśną i ochroną przyrody;
- Dopuszcza się realizację liniowych i obszarowych elementów obsługi ruchu rekreacyjnego (np.: ścieżki rowerowe, miejsca piknikowe itd.).

Obszary chronione

Występowanie w obszarze opracowania terenów prawnie chronionych ma wpływ na uwarunkowania w zagospodarowaniu poszczególnych terenów. W obszarze opracowania znajdują się następujące obszary i obiekty chronione na podstawie ustawy o ochronie przyrody:

- Warszawski Obszar Chronionego Krajobrazu,
- Strefa Szczególnej Ochrony Ekologicznej,
- Strefa Ochrony Urbanistycznej Warszawskiego Obszaru Chronionego Krajobrazu (utworzone Rozporządzeniem Nr 3 Wojewody Mazowieckiego z dnia 13 lutego 2007 r. Dz. Urz. Woj. Maz. z dn. 13 lutego 2007 r. Nr 42 poz. 870 z późn. zm.),
- Pomnik przyrody,
- Obszary i obiekty chronione na podstawie ustawy o zabytkach i opiece nad zabytkami.

Przedmiot ochrony został omówiony szczegółowo w rozdziale nr 4.

Uwarunkowania szczególne, wynikające z przepisów odrębnych

- w zakresie obszaru szczególnego zagrożenia powodzią obowiązuje Ustawa z dnia 5 stycznia 2011 r. o zmianie ustawy - Prawo wodne oraz niektórych innych ustaw (Dz. U. z 2011. Nr 32. Poz.159);
- w zakresie ochrony jakości powietrza w obszarze planu obowiązuje Rozporządzenie Nr 66 Wojewody Mazowieckiego z dnia 8 grudnia 2003 r. (Dz. Urz. Woj. Maz. Nr 31 poz. 9938) w sprawie programu ochrony powietrza dla powiatu piaseczyńskiego;
- teren wymaga ochrony klimatu akustycznego zgodnie z Rozporządzeniem Ministra Środowiska z dnia 14 czerwca 2007 r. w sprawie dopuszczalnych poziomów hałasu w środowisku.

2.6. Tendencje do zmian przy braku realizacji ustaleń projektowanego dokumentu

Dotychczasowe przeznaczenie i użytkowanie terenu oraz jego wpływ na istniejący stan i funkcjonowanie środowiska

Obszar w granicach opracowania można podzielić pod względem przeznaczenia i użytkowania na tereny zabudowy mieszkaniowej i usługowej, tereny zabudowań po dawnej spółdzielni rolniczej, tereny rolne, tereny zakrzewień i zadrzewień w dolinie rzeki oraz tereny komunikacji.

Tereny zabudowań (mieszkaniowej i usługowej oraz po dawnej spółdzielni rolniczej) stanowią najbardziej przekształcony antropogenicznie obszar w granicach opracowania. Występują tu zabudowa mieszkaniowa jednorodzinna wolnostojąca, zabudowa usługowa (siedziba spółki Pol-Aqua) oraz nie użytkowane budynki i obiekty po dawnej spółdzielni rolniczej. Użytkowanie terenów zabudowanych wiąże się m.in. z ograniczeniem powierzchni biologicznie czynnej, lokalną zmianą ukształtowania powierzchni ziemi związaną z posadowieniem fundamentów oraz z emisją zanieczyszczeń związaną z ogrzewaniem budynków, wytwarzaniem ścieków i odpadów komunalnych oraz zużyciem zasobów - wody i energii. Tereny zabudowane modyfikują również nieznacznie lokalny klimat oraz stanowią ograniczenie dla migracji zwierząt.

Pozostałe tereny w obszarze opracowania stanowią niezabudowane tereny rolne: głównie nieużytki porolne oraz trwałe użytki zielone

Najcenniejsze biologicznie stanowią na tym obszarze tereny zakrzewień i zadrzewień w dolinie rzeki Jeziorki, które pełnią rolę korytarzy ekologicznych. Są to tereny wyłączone spod zabudowy.

Tereny komunikacji, stanowią w obszarze opracowania drogi gminne dojazdowe i drogi wewnętrzne. Uciążliwość komunikacji dla środowiska wiąże się przede wszystkim z emitowaniem zanieczyszczeń i hałasu. Infrastruktura komunikacyjna stanowi na tym terenie główne bariery ekologiczne, szczególnie dla migracji zwierząt.

Stan środowiska na obszarach objętych przewidywanym znaczącym oddziaływanie

Obszar objęty projektem planu części wsi Wólka Kozodawska nie posiada regulacji odnośnie przeznaczenia i zagospodarowania terenów. W Studium przewidziano na tych terenach realizację zabudowy mieszkaniowej jednorodzinnej oraz usług nieuciążliwych przy jednoczesnym zachowaniu doliny rzeki Jeziorki jako terenu bez prawa zabudowy.

Ze względu na ochronę doliny rzeki Jeziorki przed naporem inwestycyjnym – stanowiącej regionalny korytarz ekologiczny teren ten powinien zostać objęty miejscowym planem zagospodarowania przestrzennego. W przeciwnym razie, ze względu na dużą presję urbanistyczną, pojawi się chaotyczna, przypadkowa zabudowa na podstawie pojedynczo wydawanych decyzji o warunkach zabudowy i zagospodarowania terenu (WZiZT). Przy braku realizacji ustaleń projektowanego planu, teren ten może zostać zabudowany bez usystematyzowanego układu komunikacji i związanych z nim instalacji sanitarnych i wodociągowych.

2.7. Stan środowiska na obszarach objętych przewidywanym znaczącym oddziaływaniami

W obszarze objętym opracowaniem oraz w jego sąsiedztwie nie przewiduje się znaczących oddziaływań. Przewidywane oddziaływania na środowisko, które mogą wynikać z projektowanych ustaleń planu przeanalizowano i opisano w rozdziale 5.

3. CHARAKTERYSTYKA PROJEKTOWANEGO DOKUMENTU

3.3. Cel i zakres projektu planu

Zgodnie z uzasadnieniem do uchwały Nr 1152/XXXIX/2013 z dnia 23.10.2013 r. w sprawie przystąpienia do sporządzenia miejscowego planu zagospodarowania przestrzennego części wsi Wólka Kozodawska, projekt planu sporządza się z uwagi na:

- potrzebę zapewnienia ładu przestrzennego między innymi poprzez jednoznaczne wskazanie terenów podlegających inwestowaniu oraz ochronę terenów przyrodniczych w dolinie rzeki Jeziorki ,
- wnioski właścicieli terenu w sprawie przystąpienia do sporządzenia mpzp dla tej części wsi Wólka Kozodawska .

Zgodnie z uchwałą o przystąpieniu, w zakresie planu znalazły się ustalenia odnośnie:

- przeznaczenia terenów oraz linii rozgraniczających tereny o różnym przeznaczeniu lub różnych zasadach zagospodarowania;
- zasad ochrony i kształtowania ładu przestrzennego;
- zasad ochrony środowiska, przyrody i krajobrazu kulturowego;
- zasad ochrony dziedzictwa kulturowego i zabytków;
- zasad kształtowania zabudowy oraz wskaźniki zagospodarowania terenu;
- granic i sposobów zagospodarowania terenów lub obiektów podlegających ochronie, ustalonych na podstawie przepisów odrębnych;
- szczegółowych zasad i warunków scalania i podziału nieruchomości objętych planem;
- szczególnych warunków zagospodarowania terenów oraz ograniczeń w ich użytkowaniu ,w tym zakaz zabudowy;
- zasad modernizacji, rozbudowy i budowy systemów komunikacji i infrastruktury technicznej;
- sposobu i terminu tymczasowego zagospodarowania, urządzania i użytkowania terenów;
- stawek procentowych, na podstawie których ustala się opłatę wynikającą ze wzrostu wartości nieruchomości w związku z uchwaleniem planu.

Ze względu na brak występowania poniższej problematyki, plan nie zawiera ustaleń dotyczących:

- zasad ochrony dóbr kultury współczesnej;
- wymagań wynikających z potrzeb kształtowania przestrzeni publicznych;
- granic i sposobów zagospodarowania terenów górniczych oraz zagrożonych osuwaniem się mas ziemnych .

W planie ustala następujące przeznaczenia terenów:

- MN - tereny zabudowy mieszkaniowej jednorodzinnej;
- MN/U - tereny zabudowy mieszkaniowej jednorodzinnej i usług nieuciążliwych;
- U - tereny usług nieuciążliwych;
- ZP – tereny ogólnodostępnej zieleni urządzonej;
- Z - tereny zieleni okalającej wody powierzchniowe;
- RZ — tereny trwałych użytków zielonych z zadrzewieniami i zakrzewieniami w dolinach rzek;
- Ws -tereny wód stojących ;
- Wr –tereny wód płynących.
- KDD - drogi publiczne klasy dojazdowej;
- KPJ-R- publiczne ciągi pieszo - rowerowe;
- KS - teren ogólnodostępnego parkingu;
- KDW - drogi wewnętrzne .

W ustaleniach planu przewidziano zachowanie oraz nowe tereny zabudowy mieszkaniowej jednorodzinnej i usług nieuciążliwych z towarzyszącą zielenią urządzoną jak również ochronę terenów doliny rzeki Jeziorki - wyłączonych spod zabudowy. Uzupełniono istniejący układ komunikacyjny z zabezpieczeniem rezerw geodezyjnych na realizację infrastruktury technicznej.

3.4. Charakterystyka ustaleń projektu planu

Zasady ochrony i kształtowania ład przestrzennego oraz parametry i wskaźniki kształtowania zabudowy oraz zagospodarowania terenu (rozdział 4) :

§ 10. W zakresie parametrów i wskaźników kształtowania zabudowy oraz zagospodarowania terenu:

- ustala się nieprzekraczalne linie zabudowy oznaczone i zwymiarowane zgodnie z rysunkiem planu;
- dopuszcza się remonty i przebudowy istniejącej zabudowy, usytuowanej w pasie pomiędzy liniami rozgraniczającymi dróg a nieprzekraczalną linią zabudowy, z wykluczeniem powiększenia kubaturowego skutkującego zwiększeniem powierzchni zabudowy w tym pasie terenu;
- ustala się maksymalną wysokość obiektów budowlanych nie będących budynkami do 25 m., z wyłączeniem obiektów i urządzeń infrastruktury telekomunikacyjnej dla której nie ustala się maksymalnej wysokości.

§ 11. W zakresie realizacji ogrodzeń:

- ustala się lokalizację ogrodzenia od strony dróg publicznych i wewnętrznych w liniach rozgraniczających tych dróg; dopuszcza się miejscowe wycofanie ogrodzenia w głąb działki w przypadku konieczności ominięcia istniejących przeszkód, w szczególności drzew, urządzeń infrastruktury technicznej oraz w miejscach sytuowania bram wjazdowych i furtek;
- nakazuje się wycofanie bram wjazdowych usytuowanych w ogrodzeniach przy drogach o szerokości mniejszej niż 10,0 m o minimum 2,0 m w stosunku do linii rozgraniczającej drogi, ustalonej w planie;
- nakazuje się stosowanie ogrodzeń ażurowych o prześwicie minimum 60% na całej powierzchni;
- zakazuje się stosowania przesł z prefabrykowanych elementów betonowych oraz ogrodzeń betonowych wylewnych;
- dopuszcza się podmurówkę ogrodzenia nie przewyższającą poziomu terenu lub wyższą (do 0,6 m nad poziom terenu) ale z przepustami o wymiarach 0,15 na 0,15 m i minimum co 10,0 m. usytuowanymi w poziomie terenu tak, by zapewnić możliwość migracji drobnych zwierząt;
- ustala się maksymalną wysokość ogrodzeń do 1,8 m od poziomu terenu;
- ustala się, zakaz grodzienia na terenach oznaczonych symbolem ZP i RZ z wyłączeniem placów zabaw i rekreacyjnych;
- dla terenów położonych w sąsiedztwie drogi – ul. Dworska ze względu na możliwość przekroczenia dopuszczalnych norm hałasu komunikacyjnego dopuszcza się realizację pełnych ogrodzeń, za wyjątkiem ogrodzeń o których mowa w ppkt.4.

§ 12. W zakresie zasad i warunków sytuowania tablic i urządzeń reklamowych:

- zakazuje się umieszczania tablic i urządzeń reklamowych:
 - na drzewach i w zasięgu ich koron;
 - na budowlach i urządzeniach infrastruktury technicznej (słupach linii elektroenergetycznych, transformatorach itp.)
- zakazuje się wspornikowego wywieszania tablic i urządzeń reklamowych poza linie rozgraniczające dróg oraz granice działek sąsiednich;
- zakazuje się lokalizowanie tablic i urządzeń reklamowych w liniach rozgraniczających dróg;
- ustalenia pkt 1 i 2 nie dotyczą gminnego systemu informacji przestrzennej oraz znaków drogowych;

- dopuszcza się lokalizowanie szyldów i tablic reklamowych wyłącznie na budynkach i obiektach małej architektury oraz w linii ogrodzenia tej działki pod warunkiem, że powierzchnia szyldu na w/w obiektach nie przekroczy:
 - na terenach oznaczonych symbolem MN - 1,0 m² , przy czym łączna ich powierzchnia nie przekroczy 3,0 m²
 - na terenach oznaczonych symbolem MN/U - 1,5 m² , przy czym łączna ich powierzchnia nie przekroczy 4,5 m²
 - na terenach oznaczonych symbolami –U - 3,0 m² , przy czym łączna ich powierzchnia nie przekroczy 9,0 m².

§ 13. W zakresie sposobu wykończenia elewacji budynków i dachów:

- ustala się wykończenie elewacji tynkiem, drewnem, ceramiką lub innymi materiałami naturalnymi;
- zakazuje się stosowania na elewacji paneli z tworzyw sztucznych i blach dla zabudowy mieszkaniowej jednorodzinnej ;
- ustala się pokrycie dachów wysokich gontem, dachówką ceramiczną lub materiałem dachówko podobnym w odcieniach kolorystycznych dachówki ceramicznej;
- dla dachów płaskich dopuszcza się stosowanie innych materiałów, odpowiednich do przyjętej geometrii dachu.

Zasady ochrony środowiska i zdrowia ludzi oraz przyrody i krajobrazu kulturowego (rozdz. 5)

§ 14. Wskazuje się granice :

- Strefy Ochrony Urbanistycznej Warszawskiego Obszaru Chronionego Krajobrazu;
- Strefa szczególnej ochrony ekologicznej Warszawskiego Obszaru Chronionego Krajobrazu.

Obszar objęty niniejszym planem położony jest w granicach Warszawskiego Obszaru Chronionego Krajobrazu;

- W planie ustala się zasadę zagospodarowania tych obszarów w sposób uwzględniający uwarunkowania środowiska przyrodniczego, a także ograniczenia w inwestowaniu i zagospodarowaniu tego terenu związane z obowiązującymi przepisami powołującymi ten obszar.
- Ustala się ochronę pomnika przyrody – głaz narzutowy znajdujący się w granicach terenu zieleni urządzonej oznaczonej symbolem 2ZP, zgodnie z obowiązującymi przepisami .

§ 15. W zakresie **ochrony środowiska** :

- Na obszarze objętym ustaleniami planu wprowadza się zakaz lokalizowania przedsięwzięć mogących, zgodnie z obowiązującymi przepisami, zawsze lub potencjalnie znacząco oddziaływać na środowisko, za wyjątkiem:
 - zabudowy mieszkaniowej;
 - garaży i parkingów samochodowych;
 - dróg publicznych i związanych z nimi urządzeń;
 - obiektów infrastruktury technicznej.
- Na obszarze objętym ustaleniami planu wprowadza się zakaz lokalizowania obiektów zaliczonych do zakładów o zwiększonym lub dużym ryzyku wystąpienia poważnej awarii zgodnie z przepisami odrębnymi .
- Ustala się granice systemu przyrodniczego Gminy , gdzie obowiązuje zakaz zabudowy.

§ 16. W zakresie **ochrony przed hałasem** :

ustala się zakwalifikowanie poszczególnych terenów do grup, dla których w przepisach odrębnych obowiązują dopuszczalne poziomy hałasu:

- wszystkie tereny oznaczone symbolem MN: do terenów zabudowy mieszkaniowej jednorodzinnej;
- wszystkie tereny oznaczone symbolem U, MN/U: do terenów mieszkaniowo – usługowych.

§17. W zakresie **ochrony wód i stosunków wodnych oraz ochrony powierzchni ziemi** :

- zakazuje się wprowadzania nie oczyszczonych ścieków do wód powierzchniowych i do gruntu;
- zakazuje się lokalizacji obiektów, których oddziaływanie lub emitowanie zanieczyszczeń może negatywnie wpłynąć na stan wód podziemnych;
- zakazuje się niszczenia a w szczególności zasypywania wszelkich cieków, rowów, kanałów i zbiorników wodnych;
- nakazuje się stosowanie rozwiązań technicznych ograniczających obniżanie poziomu wód gruntowych dla przedsięwzięć realizowanych poniżej poziomu wód gruntowych , z wyjątkiem prac związanych z okresowym odwodnieniem wkopów na czas budowy;

Zasady ochrony dziedzictwa kulturowego i zabytków (rozdz. 6)

§18. Wskazuje się zabytkowe obiekty dawnego majątku ujęte w Gminnej Ewidencji Zabytków oznaczone na rysunku planu :

- dom zarządcy (na terenie 1U);
- budynek mleczarni (na terenie 1U).
- W stosunku do w/w obiektów obowiązują zasady określone w przepisach odrębnych dotyczących ochrony Zabytków oraz ustala się ich ochronę w zakresie zachowania wyrazu architektonicznego ;
- Wskazuje się zabytkowy park krajobrazowy z przełomu XVIII/XIX w., oznaczony na rysunku planu na terenie 2 ZP i 1 Ws ;
- W stosunku do w/w parku zakazuje się ingerencji w układ przestrzenny o charakterze krajobrazowym ;
- Na terenie parku zabytkowego dopuszcza się realizację ciągów pieszo rowerowych , których przebieg powinien wynikać z analizy uwzględniającej możliwość jego rewaloryzacji i ochrony.

Zasady modernizacji , rozbudowy i budowy systemów infrastruktury technicznej (rozdz. 10)

§25. W zakresie **infrastruktury technicznej**:

- Ustala się pełną obsługę istniejącego i nowego zainwestowania w oparciu o systemy infrastruktury technicznej;
- Dopuszcza się modernizację i przebudowę istniejących urządzeń infrastruktury technicznej w przypadku, gdy nastąpi kolizja z projektowaną zabudową, obiektami i zagospodarowaniem terenu przewidzianymi w planie do realizacji oraz budowę i rozbudowę jej elementów w miarę występowania potrzeb związanych z zabudową terenu przy spełnieniu uwarunkowań wynikających z przepisów odrębnych.

§26 W zakresie **zaopatrzenia w wodę**:

- Ustala się zaopatrzenie w wodę z wodociągu gminnego w oparciu o istniejącą w obszarze planu sieć wodociągową;
- Nakazuje się podłączenie wszystkich budynków mieszkalnych i usługowych do sieci wodociągowej;
- Ustala się zachowanie, modernizację, przebudowę i rozbudowę istniejącej sieci wodociągowej;
- Nakazuje się zapewnienie zaopatrzenia w wodę na cele przeciwpożarowe, z uwzględnieniem rozmieszczenia w sieci dróg hydrantów nadziemnych zgodnie z przepisami odrębnymi obowiązującymi w tym zakresie.

- Dopuszcza się minimalny przekrój sieci wodociągowej nie mniejszy niż \varnothing 110

§27. W zakresie **odprowadzania ścieków sanitarnych**:

- Ustala się odprowadzanie ścieków do gminnej sieci kanalizacyjnej oraz wykonania przyłącza kanalizacyjnego umożliwiającego odprowadzenie ścieków sanitarnych w stopniu wystarczającym dla obsługi działki, jej zabudowy i zagospodarowania, zgodnych z przeznaczeniem;
- Zakazuje się realizacji przydomowych i lokalnych oczyszczalni ścieków;
- Zakazuje się odprowadzania ścieków sanitarnych do gruntu oraz do wód powierzchniowych;
- Dopuszcza się minimalny przekrój sieci kanalizacji sanitarnej nie mniejszy niż \varnothing 200.

§28. W zakresie **odprowadzania wód opadowych**:

- Ustala się odprowadzanie wód opadowych:
 - z terenów zabudowy - powierzchniowo na teren własnej działki lub poprzez urządzenia techniczne tj. systemy rozsączające, studnie chłonne, zbiorniki retencyjne itp.;
 - z terenów dróg publicznych oraz innych powierzchni utwardzonych do rowów wodnych lub poprzez system kanalizacji deszczowej.
- Nakazuje się podczyszczanie wód opadowych z substancji ropopochodnych w wysokosprawnych separatorach błota z utwardzonych powierzchni dróg publicznych, terenów komunikacji oraz innych powierzchni utwardzonych zabudowy usługowej;
- Nakazuje się wyposażenie instalacji służących do odprowadzania i zrzutów wód opadowych w urządzenia podczyszczające;
- Zakazuje się kształtowania powierzchni działek w sposób mogący powodować spływ wody na sąsiednie tereny lub tworzenie się na sąsiednich terenach zastoin wody na skutek podniesienia poziomu gruntu;
- Dopuszcza się retencję wód deszczowych w oparciu o urządzenia położone poza granicą planu, w tym w oparciu o naturalne odbiorniki wód deszczowych;
- Dopuszcza się odprowadzanie nadmiaru wód opadowych z działek do kanalizacji deszczowej po jej realizacji.
- Dopuszcza się minimalny przekrój sieci kanalizacji deszczowej nie mniejszy niż \varnothing 300

§29. W zakresie **zaopatrzenia w energię elektryczną**:

- Ustala się zasilanie z krajowego systemu energetycznego za pośrednictwem stacji 220/110/15kV „Piaseczno” i rozdzielni 15 kV;
- Ustala się zaopatrzenie odbiorców w energię elektryczną z istniejących sieci 15kV, stacji transformatorowych, napowietrznych i podziemnych kablowych linii elektroenergetycznych NN;
- Dopuszcza się wykorzystanie odnawialnych źródeł energii z wyłączeniem elektrowni wiatrowych.

§30. W zakresie **zaopatrzenia w energię cieplną i gaz**:

- Ustala się zaopatrzenie w ciepło w oparciu o indywidualne źródła ciepła, w tym źródła energii odnawialnej (z wyłączeniem energii wiatrowej);
- Nakazuje się stosowanie urządzeń i systemów grzewczych zapewniających nie przekraczanie dopuszczalnych poziomów substancji w powietrzu, które obowiązują w obszarze planu i na terenach przyległych, zgodnie z przepisami odrębnymi;
- Dopuszcza się minimalny przekrój sieci gazowej nie mniejszy niż \varnothing 40.

§31. W zakresie **łączności publicznej** :

- Ustala się pełne pokrycie zapotrzebowania na usługi telekomunikacyjne w oparciu o dostępnych operatorów;

- Dopuszcza się rozbudowę sieci telekomunikacyjnej poprzez kablowe rozprowadzenie linii abonenckich oraz drogą radiową;
- Dopuszcza się sytuowanie urządzeń infrastruktury technicznej z zakresu komunikacji publicznej na całym obszarze objętym planem;

§32. W zakresie **gospodarki odpadami**:

- Ustala się zagospodarowanie odpadów komunalnych, odpadów zielonych oraz pozostałości z sortowania odpadów komunalnych przeznaczonych do składowania wyłącznie w regionalnych instalacjach do przetwarzania odpadów lub zastępczych, funkcjonujących w obrębie danego regionu;
- Ustala się zorganizowany i powszechnie dostępny system selektywnej zbiórki i wywozu odpadów o charakterze komunalnym;
- Ustala się zabezpieczenie możliwości segregowania odpadów w miejscu zbiórki, zgodnie z przepisami szczególnymi obowiązującymi w tym zakresie.
- Zakazuje się składowania w obszarze planu wszelkich odpadów, w tym gruzu;

3.5. Szczegółowe ustalenia dla poszczególnych form użytkowania

Szczegółowe przeznaczenie poszczególnych terenów oraz określone dla nich w projekcie planu wybrane warunki zagospodarowania (maksymalną wysokość zabudowy, wskaźnik intensywności zabudowy, minimalną powierzchnię biologicznie czynną) zestawiono w poniższej tabeli.

Oznaczenie terenu	Przeznaczenie terenu Podstawowe Dopuszczone	Zasady zagospodarowania terenu		
		Max. wysokość zab. [m]	Wskaźnik max. intensywności zab.	Minimalny wskaźnik pow. biologicznie czynnej [%]
1 MN	tereny zabudowy mieszkaniowej jednorodzinnej	11,0-zab.mieszk.- 6,0-garaże i bud. gospod.	0,3	70
2,3 MN	tereny zabudowy mieszkaniowej jednorodzinnej	11,0-zab.mieszk.- 6,0-garaże i bud. gospod.	0,3	70
4, 5, 6, 7 MN	tereny zabudowy mieszkaniowej jednorodzinnej	9,0-zab.mieszk.- 6,0-garaże i bud. gospod.	0,3	70
1 MN/U	tereny zabudowy mieszkaniowej jednorodzinnej i usług nieuciążliwych	12,0-zab.mieszk.- 6,0-garaże i bud. gospod.	0,6	70
1 U	tereny usług nieuciążliwych	12,0-zab.mieszk.- 6,0-garaże i bud. gospod.	1,0	40
1, 2 ZP	tereny ogólnodostępnej zieleni urządzonej	-	-	90
1 Z	tereny zieleni okalającej wody powierzchniowe	-	-	-
1, 2 RZ	teren trwałych użytków zielonych z	-	-	-

	zadrzewieniami i zakrzewieniami w dolinach rzek			
1 WR	tereny wód płynących	-	-	-
1, 2 ,3 WS	tereny wód stojących	-	-	-
KDD,KPJ-R, KDW, KS	tereny komunikacji i parkingu	-	-	-

Tabela 2Szczegółowe ustalenia projektu planu dla poszczególnych form użytkowania

4. WPLYW PROJEKTOWANYCH USTALEŃ PLANU NA OBSZARY

CHRONIONE NA PODSTAWIE USTAWY O OCHRONIE PRZYRODY

4.3. Warszawski Obszar Chronionego Krajobrazu

Warszawski Obszar Chronionego Krajobrazu utworzono w dniu 29 sierpnia 1997 rozporządzeniem wojewody warszawskiego. Obszar o pow. ok. 148 tys. ha obejmuje tereny dolin rzecznych Wisły i Narwi wraz z dopływami oraz towarzyszącymi im kompleksami leśnymi. Tworzy otulinę dla terenów objętych wyższą formą ochrony – parków krajobrazowych, parku narodowego, rezerwatów oraz powiązań między nimi - korytarzy ekologicznych. Obszary te mają za zadanie utrzymywać równowagę ekologiczną pomiędzy terenami czynnymi biologicznie i zabudowanymi.

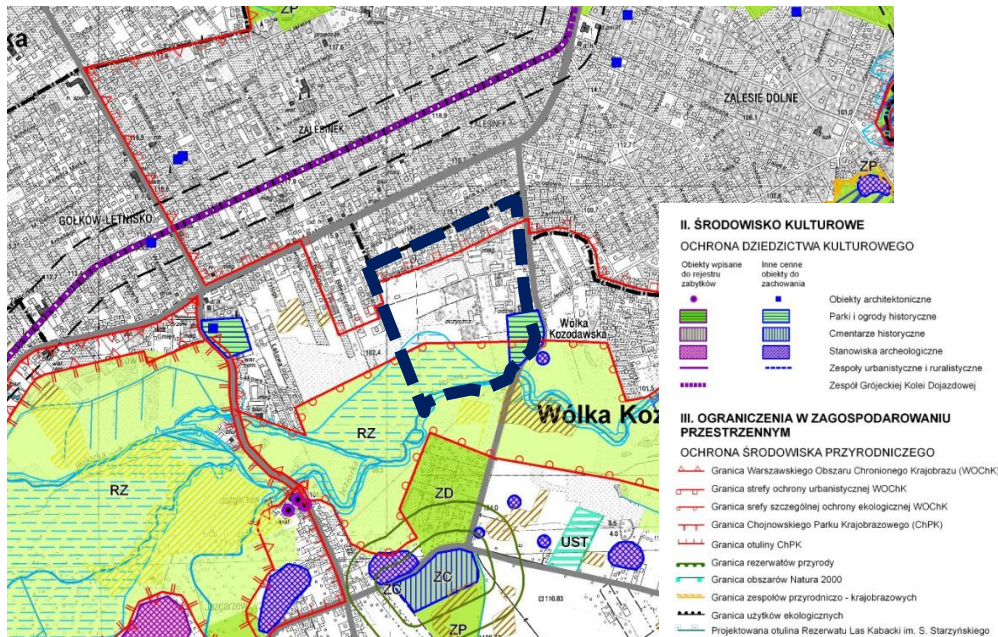
Obszar objęty opracowaniem podlega ochronie na mocy Rozporządzenia Nr 3 Wojewody Mazowieckiego z dnia 13 lutego 2007 r. w sprawie Warszawskiego Obszaru Chronionego Krajobrazu (Dz. Urz. Woj. Maz. z dn. 13 lutego 2007 r. Nr 42 poz. 870 z późn. zm.). Na terenie Obszaru wprowadzono ww. rozporządzeniem ustalenia dotyczące czynnej ochrony:

- ekosystemów leśnych,
- ekosystemów lądowych,
- ekosystemów wodnych.

W obrębie Warszawskiego Obszaru Chronionego Krajobrazu (WOChK) wyróżniono również obszary należące do:

- strefy szczególnej ochrony ekologicznej, obejmującej tereny, które decydują o potencjale biotycznym obszarów oraz o istotnym znaczeniu dla migracji zwierząt, roślin i grzybów,
- strefy ochrony urbanistycznej, obejmującej wybrane tereny miast i wsi oraz obszary o wzmocnionym naporze urbanizacyjnym, posiadające szczególne wartości przyrodnicze,
- strefy zwykłej, obejmującej pozostałe tereny,

Obszar objęty opracowaniem części wsi Wólka Kozodawska znajduje się w granicach strefy zwykłej Warszawskiego Obszaru Chronionego Krajobrazu. Część północna obszaru opracowania objęta jest granicami strefy ochrony urbanistycznej, część południowa jest w granicach strefy szczególnej ochrony ekologicznej- zgodnie z poniższym rysunkiem



Rysunek 6 studium uwarunkowania - środowisko przyrodnicze i kulturowe

W strefie szczególnej ochrony ekologicznej obszaru zakazuje się:

- 1) zabijania dziko występujących zwierząt, niszczenia ich nor, legowisk, innych schronień i miejsc rozrodu oraz tarłisk, złożonej ikry, z wyjątkiem amatorskiego połowu ryb oraz wykonywania czynności związanych z racjonalną gospodarką rolną, leśną, rybacką i łowiecką;
- 2) realizacji przedsięwzięć mogących znacząco oddziaływać na środowisko w rozumieniu art. 51 ustawy z dnia 27 kwietnia 2001r. - Prawo ochrony środowiska (Dz.U. z 2006r. Nr 129, poz. 902 i Nr 170, poz. 1217);
- 3) likwidowania i niszczenia zadrzewień śródpolnych, przydrożnych i nadwodnych, jeżeli nie wynikają one z potrzeby ochrony przeciwpowodziowej i zapewnienia bezpieczeństwa ruchu drogowego lub wodnego lub budowy, odbudowy, utrzymania, remontów lub naprawy urządzeń wodnych;
- 4) wydobywania do celów gospodarczych skał, w tym torfu, oraz skamieniałości, w tym kopalnych szczątków roślin i zwierząt, a także minerałów i bursztynu;
- 5) wykonywania prac ziemnych trwale zniekształcających rzeźbę terenu, z wyjątkiem prac związanych z zabezpieczeniem przeciwpowodziowym lub przeciwsuwiskowym lub utrzymaniem, budową, odbudową, naprawą lub remontem urządzeń wodnych;
- 6) dokonywania zmian stosunków wodnych, jeżeli służą innym celom niż ochrona przyrody lub zrównoważone wykorzystanie użytków rolnych i leśnych oraz racjonalna gospodarka wodna lub rybacka;
- 7) likwidowania naturalnych zbiorników wodnych, starorzeczy i obszarów wodno-błotnych;
- 8) lokalizowania obiektów budowlanych w pasie szerokości 100m od linii brzegów rzek, jezior i innych zbiorników wodnych, z wyjątkiem urządzeń wodnych oraz obiektów służących prowadzeniu racjonalnej gospodarki rolnej, leśnej lub rybackiej; w przypadku m. st. Warszawy w odniesieniu do lokalizowania obiektów budowlanych zakaz ten obowiązuje w odległości mniejszej niż 10m oraz ogrodzeń w odległości mniejszej niż 5m od linii brzegów rzek, jezior i innych zbiorników wodnych, z wyjątkiem urządzeń wodnych oraz obiektów służących prowadzeniu racjonalnej gospodarki rolnej, leśnej lub rybackiej.

Tereny objęte granicami strefy szczególnej ochrony ekologicznej w projekcie miejscowego planu zagospodarowania przestrzennego przeznaczone zostały pod: tereny ogólnodostępnej zieleni urządzonej (ZP) oraz tereny wód płynących (Wr).

Zasady zagospodarowania terenu oraz ochrony i kształtowania ładu przestrzennego:

- zakazuje się zabudowy terenu obiektami budowlanymi i prowadzenia robót budowlanych oraz tymczasowego zagospodarowania nie związanego z przeznaczeniem terenu;

- zakazuje się lokalizacji tablic i urządzeń reklamowych, za wyjątkiem nośników tablic informacyjnych o charakterze miejskim, w zakresie treści obejmującym: mapy, plany najbliższej okolicy, informację turystyczną, informację historyczną.

Dla terenu **ZP - tereny ogólnodostępnej zieleni urządzonej** w projekcie planu ustala się przeznaczenie:

- zieleni urządzonej przystosowanej do celów wypoczynku i rekreacji;
- obiekty małej architektury;
- ścieżki piesze i rowerowe;
- place zabaw i rekreacyjne;
- oświetlenia parkowego;
- mała retencja wodna;
- urządzenia sportu i rekreacji;
- sieci inżynieryjne i inżynieryjne urządzenia sieciowe.

Zasady zagospodarowania terenu oraz ochrony i kształtowania ładu przestrzennego:

- zakazuje się zabudowy obiektami budowlanymi i prowadzenia robót budowlanych oraz tymczasowego zagospodarowania nie związanego z przeznaczeniem terenu ;
- zakazuje się lokalizacji tablic i urządzeń reklamowych, za wyjątkiem nośników tablic informacyjnych o charakterze miejskim, w zakresie treści obejmującym: mapy, plany najbliższej okolicy, informację turystyczną, informację historyczną.

Wskaźniki zagospodarowania terenu - wskaźnik minimalnej powierzchni biologicznie czynnej na działce: **90%**

- Ustala się ochronę parku zabytkowego wpisanego do gminnej ewidencji zabytków dla którego obowiązują zasady ochrony dziedzictwa kulturowego i zabytków określone w przepisach odrębnych.

Dla terenu **Wr- tereny wód płynących** w projekcie planu ustala się przeznaczenie

- wody powierzchniowe płynące;
- rowy melioracyjne;
- budowle i urządzenia hydrotechniczne.

Zasady zagospodarowania terenu oraz ochrony i kształtowania ładu przestrzennego:

- ustala się , że wszelkie zagospodarowanie terenów może polegać wyłącznie na powszechnym, zwykłym lub szczególnym korzystaniu z wód;
- zakazuje się wprowadzania wszelkich urządzeń, budowli, a także innej zabudowy i zagospodarowania nie związanego z przeznaczeniem terenów;

Jak wynika z ustaleń projektu planu teren w granicach strefy szczególnej ochrony ekologicznej pozostawiono bez prawa zabudowy, zachowując w przeważającej większości zieleni naturalną towarzyszącą ciekom wodnym oraz dopuszczając w części wschodniej –w granicach parku zabytkowego wpisanego do Gminnej Ewidencji Zabytków , obszar zieleni urządzonej przystosowanej do celów wypoczynku i rekreacji. W stosunku do tych terenów ustalenia szczegółowe oraz ustalenia ogólne zachowują potencjał biotyczny obszaru oraz pozwalają na utrzymanie ciągłości korytarza ekologicznego o istotnym znaczeniu dla migracji zwierząt, roślin i grzybów, zgodnie z Rozporządzeniem w sprawie WOChK.

W strefie **ochrony urbanistycznej Obszaru** zakazuje się:

- 1) zabijania dziko występujących zwierząt, niszczenia ich nor, legowisk, innych schronień i miejsc rozrodu oraz tarlisk, złożonej ikry, z wyjątkiem amatorskiego połowu ryb oraz wykonywania czynności związanych z racjonalną gospodarką rolną, leśną, rybacką i łowiecką;
- 2) realizacji przedsięwzięć mogących znacząco oddziaływać na środowisko w rozumieniu art. 51 ustawy z dnia 27 kwietnia 2001r. - Prawo ochrony środowiska;
- 3) likwidowania i niszczenia zadrzewień śródpolnych, przydrożnych i nadwodnych, jeżeli nie wynikają one z potrzeby ochrony przeciwpowodziowej i zapewnienia bezpieczeństwa ruchu drogowego lub wodnego lub budowy, odbudowy, utrzymania, remontów lub naprawy urządzeń wodnych;
- 4) wydobywania do celów gospodarczych skał, w tym torfu, oraz skamieniałości, w tym kopalnych szczątków roślin i zwierząt, a także minerałów i bursztynu;
- 5) wykonywania prac ziemnych trwale zniekształcających rzeźbę terenu, z wyjątkiem prac związanych z zabezpieczeniem przeciwpowodziowym lub przeciwsuwiskowym lub utrzymaniem, budową, odbudową, naprawą lub remontem urządzeń wodnych;
- 6) dokonywania zmian stosunków wodnych, jeżeli służą innym celom niż ochrona przyrody lub zrównoważone wykorzystanie użytków rolnych i leśnych oraz racjonalna gospodarka wodna lub rybacka;
- 7) likwidowania naturalnych zbiorników wodnych, starorzeczy i obszarów wodno-błotnych;
- 8) lokalizowania obiektów budowlanych w pasie szerokości 20m od linii brzegów rzek, jezior i innych zbiorników wodnych, z wyjątkiem urządzeń wodnych oraz obiektów służących prowadzeniu racjonalnej gospodarki rolnej, leśnej lub rybackiej; w przypadku m. st. Warszawy w odniesieniu do lokalizowania obiektów budowlanych zakaz ten obowiązuje w odległości mniejszej niż 10m oraz ogrodzeń w odległości mniejszej niż 5m od linii brzegów rzek, jezior i innych zbiorników wodnych, z wyjątkiem urządzeń wodnych oraz obiektów służących prowadzeniu racjonalnej gospodarki rolnej, leśnej lub rybackiej.

Obszar w granicach strefy ochrony urbanistycznej przeznaczono pod zabudowę mieszkaniową jednorodzinną, zgodnie z istniejącym zainwestowaniem. Ustalenia projektu planu respektują rozporządzenie w sprawie WOChK, zabezpieczając ten obszar przed zbyt intensywną zabudową i jej nadmiernym oddziaływaniem na środowisko.

W strefie zwykłej Obszaru zakazuje się:

- 1) zabijania dziko występujących zwierząt, niszczenia ich nor, legowisk, innych schronień i miejsc rozrodu oraz tarlisk, złożonej ikry, z wyjątkiem amatorskiego połowu ryb oraz wykonywania czynności związanych z racjonalną gospodarką rolną, leśną, rybacką i łowiecką;
- 2) realizacji przedsięwzięć mogących znacząco oddziaływać na środowisko w rozumieniu art. 51 ustawy z dnia 27 kwietnia 2001r. - Prawo ochrony Środowiska;
- 3) likwidowania i niszczenia zadrzewień śródpolnych, przydrożnych i nadwodnych, jeżeli nie wynikają one z potrzeby ochrony przeciwpowodziowej i zapewnienia bezpieczeństwa ruchu drogowego lub wodnego lub budowy, odbudowy, utrzymania, remontów lub naprawy urządzeń wodnych;
- 4) wydobywania do celów gospodarczych skał, w tym torfu, oraz skamieniałości, w tym kopalnych szczątków roślin i zwierząt, a także minerałów i bursztynu;
- 5) wykonywania prac ziemnych trwale zniekształcających rzeźbę terenu, z wyjątkiem prac związanych z zabezpieczeniem przeciwpowodziowym lub przeciwsuwiskowym lub utrzymaniem, budową, odbudową, naprawą lub remontem urządzeń wodnych;
- 6) dokonywania zmian stosunków wodnych, jeżeli służą innym celom niż ochrona przyrody lub zrównoważone wykorzystanie użytków rolnych i leśnych oraz racjonalna gospodarka wodna lub rybacka;
- 7) likwidowania naturalnych zbiorników wodnych, starorzeczy i obszarów wodno-błotnych;
- 8) lokalizowania obiektów budowlanych w pasie szerokości 20m od linii brzegów rzek, jezior i innych zbiorników wodnych, z wyjątkiem urządzeń wodnych oraz obiektów służących prowadzeniu racjonalnej gospodarki rolnej, leśnej lub rybackiej; w przypadku m. st. Warszawy w odniesieniu do lokalizowania obiektów budowlanych zakaz ten obowiązuje w odległości mniejszej niż 10m oraz ogrodzeń w odległości mniejszej niż 5m od linii brzegów rzek, jezior i innych zbiorników wodnych, z wyjątkiem urządzeń wodnych oraz obiektów służących prowadzeniu racjonalnej gospodarki rolnej, leśnej lub rybackiej.

W granicach strefy zwykłej WOChK w obszarze opracowania znajduje się sztuczny zbiornik wodny, stanowiący element parku zabytkowego wpisanego do Gminnej ewidencji zabytków. Dla w/w terenu projekt planu ustala **1 Ws** przeznaczenie terenu: **teren wód stojących**

Zasady zagospodarowania terenu oraz ochrony i kształtowania ładu przestrzennego:

- zakazuje się wprowadzania wszelkich urządzeń, budowli, a także innej zabudowy i zagospodarowania nie związanego z przeznaczeniem terenów;
- dopuszcza się lokalizację budowli wodnych i urządzeń melioracji wodnych.
- Ustala się ochronę parku zabytkowego wpisanego do gminnej ewidencji zabytków dla którego obowiązują zasady ochrony dziedzictwa kulturowego i zabytków określone w przepisach odrębnych;

Projekt planu uwzględnia zakaz lokalizowania obiektów budowlanych w pasie szerokości 20m od linii brzegów zbiornika wodnego . Pozostały obszar przeznaczony pod zabudowę mieszkaniową oraz usługi uwzględnia obowiązujące rozporządzenie w sprawie WOCHK zabezpieczając ten obszar przed zbyt intensywną zabudową i jej nadmiernym oddziaływaniem na środowisko.

Analizując cel utworzenia Warszawskiego Obszaru Chronionego Krajobrazu w odniesieniu do cech i stanu środowiska oraz stanu zagospodarowania terenu w obszarze opracowania, należy wskazać, że realizacja projektowanych ustaleń planu nie wpłynie niekorzystnie na walory i funkcje, dla których WOChK został utworzony zarówno w obszarze opracowania jak i na terenach sąsiadujących. Projekt planu zakłada przeznaczenie terenów podporządkowane ich walorom środowiskowym oraz zgodne ze stanem prawnym.

4.4. Pomniki przyrody

W planie ustalono nakaz ochrony pomników przyrody znajdujących się w obszarze opracowania, zgodnie z gminną ewidencją zabytków. W niniejszym opracowaniu ustalenia te przytoczono w rozdziale nr 3.

5. OKREŚLENIE ORAZ OCENA PRZEWIDYWANEGO ODDZIAŁYWANIA NA ŚRODOWISKO, KTÓRE MOŻE WYNIKNĄĆ Z PROJEKTOWANYCH USTALEŃ PLANU

5.3. Przewidywane oddziaływania znaczące

W obszarze objętym ustaleniami planu wprowadza się zakaz lokalizowania przedsięwzięć mogących, zgodnie z obowiązującymi przepisami, zawsze lub potencjalnie znacząco oddziaływać na środowisko za wyjątkiem:

- zabudowy mieszkaniowej i usługowej ;
- garaży i parkingów samochodowych;
- dróg publicznych i związanych z nimi urządzeń;
- obiektów infrastruktury technicznej.

Powyższa lista wynika z faktu, iż z godnie z Rozporządzeniem Rady Ministrów z dnia 9 listopada 2010r. w sprawie przedsięwzięć mogących znacząco oddziaływać na środowisko (Dz. U. Nr 213, Poz. 1397), do przedsięwzięć mogących potencjalnie znacząco oddziaływać na środowisko zalicza się m.in.:

- zabudowa mieszkaniowa wraz z towarzyszącą jej infrastrukturą, objęta ustaleniami mpzp, o powierzchni zabudowy nie mniejszej niż 4 ha (poza obszarami chronionymi);

- zabudowa usługowa, objęta ustaleniami mpzp, o powierzchni zabudowy nie mniejszej niż 4 ha (poza obszarami chronionymi);
- garaże, parkingi samochodowe lub zespoły parkingów wraz z towarzyszącą jej infrastrukturą, o powierzchni użytkowej nie mniejszej niż 0,5 ha (poza obszarami chronionymi);
- drogi o nawierzchni twardej o całkowitej powierzchni przedsięwzięcia powyżej 1 km (poza obszarami chronionymi);
- stacje elektroenergetyczne lub napowietrzne linie elektroenergetyczne, o napięciu znamieniowym nie mniejszym niż 110 kV;
- rurociągi wodociągowe magistralne do przesyłania wody oraz przewody wodociągowe magistralne doprowadzające wodę od stacji uzdatniania do przewodów wodociągowych rozdzielczych;
- urządzenia lub zespoły urządzeń umożliwiające pobór wód podziemnych;
- sieci kanalizacyjne o całkowitej długości przedsięwzięcia nie mniejszej niż 1 km.

Zatem w obszarze objętym opracowaniem oraz w jego sąsiedztwie nie przewiduje się znaczących oddziaływań.

5.4. Przewidywany wpływ na zasoby środowiska

Wpływ na różnorodność biologiczną

Ustalenia planu mają na celu zabezpieczenie warunków dla przyrodniczego funkcjonowania tego obszaru, zachowania w maksymalnym stopniu ciągłości przyrodniczej oraz ograniczenie presji antropogenicznej. Wyraża się to m.in. w zabezpieczeniu terenów niezabudowanych, ochronie i zachowaniu ciągłości korytarza ekologicznego, oraz ograniczeniach w zagospodarowaniu i użytkowaniu terenów zabudowy, dostosowanych do uwarunkowań przyrodniczych oraz wymogów ochrony środowiska i zdrowia ludzi, zgodnie z przepisami odrębnymi.

Z uwagi na podporządkowanie projektowanych w planie funkcji terenów istniejącemu zagospodarowaniu oraz uwzględnienie potrzeb ochrony zasobów środowiska, nie przewiduje się negatywnego wpływu ustaleń planu na różnorodność biologiczną. Liczba występujących na tym obszarze gatunków roślin i zwierząt prawdopodobnie nie zmieni się.

Wpływ na rośliny i zwierzęta

W skutek realizacji ustaleń planu nie przewiduje się tendencji do zmniejszania liczby występujących tu gatunków roślin i zwierząt i ich liczebności oraz pogorszenia warunków siedliskowych. Ustalenia planu mają na celu zabezpieczenie warunków dla przyrodniczego funkcjonowania tego obszaru, zachowania jego ciągłości przyrodniczej oraz ograniczenie presji antropogenicznej na terenach cennych przyrodniczo.

W zakresie kształtowania zieleni w planie ustala się nakaz zachowania minimalnej powierzchni biologicznie czynnej, zgodnie ze wskaźnikami podanymi w ustaleniach szczegółowych oraz nakaz zachowania w maksymalnym stopniu istniejącego drzewostanu, w tym zadrzewień nadwodnych, z dopuszczeniem wycinki drzew kolidujących z zamierzeniem inwestycyjnym lub w związku z niezbędnymi zabiegami pielęgnacyjnymi.

W celu umożliwienia migracji zwierząt w planie nakazuje się realizację przepustów dla zwierząt w podmurówce ogrodzeń oraz odsunięcie zabudowy od cieków i zbiorników wodnych.

Wpływ na wody powierzchniowe i podziemne

W obszarze planu występuje naturalny ciek wodny jakim jest rzeka Jeziorka, która jest chroniona zapisami planu poprzez ustalenie dla niej funkcji terenów wód płynących Wr, a sąsiadujących z nią terenów pod funkcje zieleni naturalnej ZN i zieleni urządzonej ZP - bez prawa zabudowy.

Główne źródła zanieczyszczeń wód:

- obszarowe - splukiwane z opadami atmosferycznymi z terenów zabudowanych, pozbawionych kanalizacji deszczowej oraz terenów użytkowanych rolniczo;
- nieszczelne zbiorniki na nieczystości, składowiska odpadów;
- liniowe wzdłuż dróg – zanieczyszczenia ropopochodne i metalami ciężkimi oraz zasolenie.

Powyższe źródła stanowią również zagrożenie dla wód podziemnych oraz gleb. Wody podziemne są chronione planem przez szereg ustaleń w zakresie zaopatrzenia w wodę, odprowadzania ścieków sanitarnych, wód opadowych i w zakresie gospodarki odpadami. Nie przewiduje się wzrostu negatywnych oddziaływań na wody powierzchniowe i podziemne w obszarze planu ani w jego sąsiedztwie, które mogłyby wynikać z projektowanych ustaleń planu.

Przyjęty w planie zapis o zaopatrzeniu w wodę z istniejącej miejskiej sieci wodociągowej wpłynie na pobór wody ze śródlądowych wód powierzchniowych – rzeki Wisły.

Wpływ na jakość powietrza

W obszarze opracowania występują dwa główne źródła zanieczyszczeń powietrza: związane z ruchem samochodowym oraz ogrzewaniem budynków. Projektowane tereny budowlane, mieszkaniowe i usługowe przyczynią się do powiększenia zapotrzebowania na energię cieplną i elektryczną, które z uwagi na konwencjonalne źródła energii wiążą się z emisją zanieczyszczeń do atmosfery. Wzrost terenów zabudowanych będzie wiązał się również ze zwiększeniem natężenia ruchu, co w konsekwencji będzie również generowało hałas.

W pozostałych przypadkach, dla realizowanych inwestycji oddziaływanie na środowisko poprzez emisję substancji i energii, w szczególności dotyczące wytwarzania hałasu, wibracji, promieniowania, zanieczyszczania powietrza, gleby, wód powierzchniowych i podziemnych, winno zamykać się na terenie lokalu, działki budowlanej lub zespołu działek, na jakiej jest wytwarzane, z wyjątkiem inwestycji celu publicznego telekomunikacji elektronicznej służącej łączności, dla której obowiązują przepisy odrębne w tym zakresie. Plan nakazuje ponadto stosowanie urządzeń i systemów grzewczych zapewniających nie przekraczanie dopuszczalnych poziomów substancji w powietrzu, które obowiązują w obszarze planu i na terenach przyległych, zgodnie z przepisami odrębnymi oraz stosowanie paliw ekologicznych i technologii czystych ekologicznie, takich jak gaz ziemny, źródła energii odnawialnej, olej lekki, gaz płynny.

Wpływ na powierzchnię ziemi

W obszarze opracowania wpływ na powierzchnię ziemi będą miały przede wszystkim prace ziemne przy budowie dróg czy posadowieniu budynków i zanieczyszczenia związane z ruchem samochodowym. Zagrożeniem dla gleby jest również ryzyko skażenia ściekami sanitarnymi.

Zanieczyszczenie gruntów związane z ruchem drogowym, szczególnie w okresie zimowym kiedy stosowane będą substancje rozmrzające i powstawać będzie błoto pośniegowe będzie niwelowane poprzez zapisy planu w zakresie odprowadzania wód opadowych. Natomiast w zakresie ochrony warunków gruntowych i powierzchni ziemi w planie ustala się zakaz wykonywania prac ziemnych trwale zniekształcających rzeźbę terenu, z wyjątkiem prac związanych z budową dopuszczonych obiektów budowlanych, z budową i utrzymaniem urządzeń wodnych i melioracyjnych, obiektów

infrastruktury technicznej, dróg publicznych i związanych z nimi urządzeń oraz zakaz składowania w obszarze planu wszelkich odpadów, w tym gruzu.

Wpływ na krajobraz

Ustalenia planu zostały dostosowane do obecnego zagospodarowania i użytkowania terenów. Na terenach inwestycyjnych, plan ustala kształtowanie zabudowy i jej otoczenia w zależności od wyznaczonego przeznaczenia terenu i przy uwzględnieniu parametrów i wskaźników kształtowania zabudowy, określonych w ustaleniach ogólnych, jak i szczegółowych dla poszczególnych terenów. Ład przestrzenny jest kształtowany poprzez ustalenia w zakresie realizacji ogrodzeń, sposobu wykończenia elewacji budynków i dachów, lokalizowania obiektów małej architektury oraz zasad lokalizowania tablic i urządzeń reklamowych. W celu ochrony krajobrazu kulturowego w planie ustala się wytyczne dotyczące wystroju zewnętrznego budynków oraz zasady ochrony dziedzictwa kulturowego i zabytków. W planie zostały oznaczone również obszary należące do Warszawskiego Obszaru Chronionego Krajobrazu: Strefa szczególnej ochrony ekologicznej, Strefa ochrony urbanistycznej oraz Strefa zwykła w granicach których obowiązuje nakaz stosowania rygorów określonych w ustawie o ochronie przyrody i przepisach odrębnych.

W planie nie przewiduje się inwestycji, które mogłyby wpłynąć negatywnie na ukształtowany obecnie krajobraz w obszarze planu jak i w jego otoczeniu .

Wpływ na klimat

Ustalenia planu zostały dostosowane do obecnego zagospodarowania i użytkowania terenów. Wprowadzenie nowej zabudowy na terenach inwestycyjnych może powodować nieznaczną zmianę warunków mikroklimatycznych. Zmiany te jednak w stosunku do obecnego klimatu terenu i wpływu zagospodarowania obszaru na klimat tego rejonu będą niezauważalne. Prognozowane zmiany mikroklimatyczne polegać mogą na wzmocnieniu cech charakterystycznych dla klimatu terenów zurbanizowanych tj. na:

- obniżeniu wilgotności powietrza;
- zmniejszeniu prędkości wiatru, przy jednoczesnej tendencji do występowania miejsc o zwiększonej porywistości wiatru;
- pogorszenie warunków przewietrzania;
- zmniejszeniu amplitudy temperatur dnia do nocy;
- utrwalaniu się w okresie zimowym podwyższonej temperatury – w stosunku do temperatury na terenach podmiejskich.

Negatywnymi oddziaływaniami długoterminowymi na klimat mogą być: wzrost zanieczyszczenia powietrza i wzrost emisji hałasu. W planie ustalono ograniczenia względem negatywnych oddziaływań na klimat poprzez zasady ochrony środowiska, przyrody i krajobrazu kulturowego.

Wpływ na zasoby naturalne

W planie nie przewiduje się pozyskiwania kopalin.

5.5. Wpływ na zabytki i dobra materialne

W planie ustala się zasady ochrony dziedzictwa kulturowego i zabytków. Wskazuje się park zabytkowy wpisany do gminnej ewidencji zabytków (data wpisu 1977 r.). W stosunku do w/w obiektu obowiązują zasady określone w przepisach odrębnych, dotyczących ochrony zabytków.

5.6. Wpływ na jakość życia ludzi

Zagospodarowanie terenów przeznaczonych pod inwestycje w obszarze wsi Wólka Kozodawska przyczyni się do powstania nowych miejsc zamieszkania, zaś tereny usług mogą przyczynić się do powstania nowych miejsc pracy. Poprawie ulegną warunki komunikacyjne na obszarze objętym planem. Projektowany lokalny układ komunikacyjny oraz wzrost terenów zainwestowanych może przyczynić się do zwiększenia ruchu samochodowego ale spowoduje jednocześnie poprawę bezpieczeństwa.

Obecne i projektowane przeznaczenie wiąże się z zapewnieniem energii cieplnej i elektrycznej, które z uwagi na konwencjonalne źródła będą powodować emisję zanieczyszczeń do atmosfery. W planie przyjęto jako podstawowy system zaopatrzenia w ciepło – ogrzewanie indywidualne. Dopuszcza się stosowanie urządzeń i systemów grzewczych zapewniających nie przekroczenie dopuszczalnych poziomów substancji w powietrzu, które obowiązują w obszarze planu i na terenach przyległych, jak również rozwój infrastruktury technicznej w sposób zapewniający w obszarze planu preferencję w zaopatrzeniu w energię ciepłą następujących czynników grzewczych: gaz, energia elektryczna, olej opałowy niskosiarkowy, odnawialne źródła energii lub inne ekologicznie czyste źródła energii przyjazne dla środowiska. Ze względu na warunki klimatyczne zapotrzebowanie na energię ciepłą charakteryzuje się sezonowym wzrostem w zimie. Wpływa to na zwiększoną emisję gazów do atmosfery głównie w okresie od połowy października do połowy kwietnia.

Lokalizacja nowych inwestycji mieszkaniowych i usługowych powodować będzie wzrost ilości wytwarzanych w obszarze planu ścieków komunalnych. Z kolei wzrost powierzchni utwardzonych związanych m.in. z realizacją tych inwestycji wiązać się będzie ze zwiększeniem ilości wód opadowych wymagających odprowadzenia. W zakresie odprowadzania ścieków sanitarnych w planie ustala się nakaz docelowego podłączenia wszystkich budynków oraz działek budowlanych do gminnej sieci kanalizacyjnej, zakaz realizacji przydomowych oczyszczalni ścieków, zakaz odprowadzania ścieków sanitarnych do gruntu oraz do wód powierzchniowych. Do czasu realizacji docelowej kanalizacji sanitarnej dopuszcza się odprowadzanie ścieków z budynków do szczelnych i atestowanych zbiorników. W zakresie odprowadzania wód opadowych ustala się nakaz podczyszczania wód opadowych z substancji ropopochodnych w wysokosprawnych separatorach błota z utwardzonych powierzchni dróg publicznych, terenów komunikacji oraz innych powierzchni utwardzonych zabudowy usługowej oraz nakaz wyposażenia instalacji służących do odprowadzania i zrzutów wód opadowych w urządzenia podczyszczające.

Lokalizacja nowych inwestycji mieszkaniowych i usługowych powodować będzie również wzrost ilości wytwarzanych w obszarze planu odpadów. Zbiórkę i transport odpadów stałych i płynnych prowadzą firmy, które uzyskały zezwolenie od Starosty Piaseczyńskiego, a odbiór odpadów firmy z pozwoleniem od Urzędu Miasta i Gminy. Na terenie gminy prowadzi się selektywną zbiórkę odpadów stałych. Na obszarze gminy nie funkcjonuje zintegrowany system gospodarki odpadami komunalnymi. Plan ustala zagospodarowanie odpadów komunalnych, odpadów zielonych oraz pozostałości z sortowania odpadów komunalnych przeznaczonych do składowania wyłącznie w regionalnych instalacjach do przetwarzania odpadów lub zastępczych, funkcjonujących w obrębie danego regionu.

W zakresie ochrony przed hałasem w obszarze planu ustala się odsunięcie nowej zabudowy mieszkaniowej od ulic zgodnie z rysunkiem planu. Zakwalifikowano również poszczególne tereny do grup, dla których w przepisach odrębnych obowiązują dopuszczalne poziomy hałasu:

- tereny oznaczone symbolem MN: do terenów zabudowy mieszkaniowej jednorodzinnej,
- wszystkie tereny oznaczone symbolem MN/U, U : do terenów mieszkaniowo – usługowych;

Oddziaływanie związane z emisją hałasu powstającego w wyniku prowadzonej działalności gospodarczej, bądź eksploatacji infrastruktury powinno się zamykać w granicach działki. W planie nie przewidziano dla nowo wprowadzanych funkcji odstępstw od obowiązujących norm.

Nie przewiduje się rozwoju napowietrznych sieci elektroenergetycznych, w związku z czym nie przewiduje się nowych źródeł pola magnetycznego oraz elektrycznego.

Podsumowując, w planie zawarto ustalenia mające na celu zminimalizowanie negatywnych oddziaływań poprzez wprowadzenie zasad ochrony środowiska i zdrowia ludzi, przyrody i krajobrazu kulturowego, parametrów i wskaźników kształtowania zabudowy oraz zagospodarowania terenu, zasad modernizacji, rozbudowy i budowy systemów komunikacji i infrastruktury technicznej. Ponadto modernizacja układu drogowego poprawi komunikację tego obszaru jak i wpłyną korzystnie na ceny nieruchomości.

5.7. Oddziaływanie transgraniczne

Skutki ustaleń planu nie będą miały zasięgu transgranicznego.

5.8. Ryzyko występowania poważnych awarii

Ustalenia planu nie powodują ryzyka wystąpienia poważnych awarii.

6. PODSUMOWANIE

6.3. Rozwiązania mające na celu zapobieganie, ograniczanie lub kompensację przyrodniczą

Projektowane przeznaczenie terenów jest podyktowane ich obecnym zagospodarowaniem lub przeznaczeniem w obowiązującym studium . Ustalenia planu nie przewidują wzrostu koncentracji ani takiego rozprzestrzeniania się terenów inwestycyjnych, które wymagało by kompensacji przyrodniczej. Rozwiązania mające na celu zapobieganie i ograniczanie negatywnego oddziaływania na środowisko przyrodnicze zacytowano w rozdziale 3.

6.4. Rozwiązania alternatywne

Nie przewiduje się rozwiązań alternatywnych w odniesieniu do projektowanego przeznaczenia i funkcji terenów, ponieważ jest ona podyktowana ich obecnym zagospodarowaniem lub przeznaczeniem w obowiązującym studium . Można natomiast rozważyć przyjęcie bardziej restrykcyjnych wymagań proekologicznych w ramach projektowanych funkcji. Alternatywne rozwiązania w tym zakresie przedstawiono poniżej.

Elementy objęte prognozą	Proponowane rozwiązania alternatywne
Zanieczyszczenie powietrza	<ul style="list-style-type: none">• nakaz częściowego zaopatrzenie obiektów w ciepłą wodę ze źródeł energii odnawialnej (baterie słoneczne, pompy ciepła),• ograniczenie transportu indywidualnego, nakaz stworzenia strefy pieszej w rejonach zabudowy, rozbudowa sieci dróg rowerowych;
Wytwarzanie ścieków	wtórne wykorzystanie części ścieków;

Wytwarzanie odpadów	ograniczenie możliwości stosowania opakowań plastikowych;
Hałas i wibracje	stosowanie nawierzchni cichobieżnych, co pozwoli ograniczyć hałas;
Elektromagnetyczne promieniowanie niejonizujące	brak wniosków
Ryzyko poważnych awarii	brak wniosków
Wody powierzchniowe	brak wniosków
Wody podziemne	wykonywanie badań geotechnicznych w przypadku stosowania szamb,
Rzeźba terenu	zakaz podpiwniczania budynków;
Gleba	zakaz przekształcania wierzchniej warstwy gleby;
Klimat	<ul style="list-style-type: none"> • ograniczenie ruchu samochodowego poprzez wprowadzenie ciągów pieszych, • nakaz stosowania „zielonych dachów”;
Pokrywa roślinna	zakaz wprowadzania gatunków obcych;
Świat zwierzęcy	brak wniosków
Krajobraz	lokalizowanie tylko takich inwestycji, których gabaryty i forma architektoniczna nie obniżą walorów krajobrazowych;
Prawne formy ochrony ożywionych i nieożywionych elementów środowiska	brak wniosków
Elementy kulturowe środowiska	brak wniosków
Środowisko życia człowieka	<ul style="list-style-type: none"> • nakaz stosowania kablowych sieci elektroenergetycznych, • nakaz stosowania „zielonych dachów”;

Tabela 3 Proponowane rozwiązania alternatywne

6.5. Ogólna ocena oddziaływania ustaleń planu w obszarze opracowania

Analizę potencjalnego oddziaływania ustaleń projektu planu na poszczególne komponenty środowiska, jakość życia ludzi oraz na obszary chronione zawarto w rozdziałach 4 i 5. Jak wynika z tych analiz, projektowane ustalenia planu zezwalają na dalsze procesy urbanizacyjne w ramach obszarów pełniących funkcje mieszkaniowe i usługowe. Ze względu na obecne zagospodarowanie terenów jak i niewielką powierzchnię terenów inwestycyjnych - nie będą to procesy znaczące.

W ramach terenów przeznaczonych pod zabudowę, w projekcie planu wyodrębniono tereny zabudowy mieszkaniowej jednorodzinnej MN oraz tereny zabudowy mieszkaniowej i usług nieuciążliwych MN/U, tereny usług nieuciążliwych U. Dla terenów tych wyznaczono linie zabudowy zgodne z rysunkiem planu i ustalono szczegółowe zasady zagospodarowania, w tym minimalną powierzchnię biologicznie czynną (Tabela nr 2). Ponadto w planie wprowadzono szereg ustaleń mających na celu ochronę zasobów środowiska, walorów kulturowych i zabytkowych jak i ładu przestrzennego. Plan przewiduje kontynuację istniejących funkcji na omawianym obszarze wprowadzając jednocześnie zasady zagospodarowania i wyposażenia w infrastrukturę techniczną, które pozwolą zminimalizować negatywny wpływ terenów inwestycyjnych na środowisko.

Projekt planu przyczyni się do ochrony istniejących walorów kulturowych i środowiskowych na tym obszarze poprzez ograniczenia w zagospodarowaniu i użytkowaniu tych terenów. Przyjęte w planie rozwiązania zmierzają do jak najlepszego wykorzystania terenu, przy zachowaniu ładu przestrzennego oraz cennych elementów przyrodniczych i krajobrazowych.

Elementy objęte prognozą	Prognoza oddziaływania ustaleń projektu planu
Zanieczyszczenie powietrza	<ul style="list-style-type: none"> • ewentualny wzrost zanieczyszczeń związanych z ruchem samochodowym, który może wzrosnąć w skutek zwiększenia terenów zabudowanych • obniżenie uciążliwości emisji zanieczyszczeń z indywidualnych źródeł ciepła ze względu na nakaz stosowania paliw czystych ekologicznie.
Wytwarzanie ścieków	<ul style="list-style-type: none"> • zwiększenie ilości wód opadowych i ścieków sanitarnych wymagających odprowadzenia do kanalizacji z terenów zabudowanych oraz z terenów komunikacji; • pełne zabezpieczenie odbioru wytworzonych ścieków bytowych.
Wytwarzanie odpadów	ewentualny wzrost ilości wytwarzanych odpadów komunalnych oraz innych związanych z realizowanymi usługami;
Hałas i wibracje	możliwy wzrost hałasu wywołany wzmożonym ruchem samochodowym;
Elektromagnetyczne promieniowanie niejonizujące	nie przewiduje się nowych źródeł;
Ryzyko poważnych awarii	nie przewiduje się ryzyka poważnych awarii;
Wody powierzchniowe	nie przewiduje się negatywnego oddziaływania na wody powierzchniowe w obszarze opracowania, przestrzeganie ustaleń planu może prowadzić raczej do poprawy jakości wód.
Wody podziemne	ewentualne okresowe i miejscowe obniżenie poziomu wód gruntowych w związku z realizacją nowej zabudowy oraz zmniejszeniem zasilania z ograniczonej powierzchni biologicznie czynnej;
Rzeźba terenu	możliwe lokalne przekształcania rzeźby terenu związane z wprowadzeniem zabudowy na niezagospodarowanych terenach lub w związku z pracami remontowymi istniejącej zabudowy lub jej wymianą;
Klimat	może nastąpić wzmocnienie cech charakterystycznych dla klimatu terenów zurbanizowanych;
Pokrywa roślinna	<ul style="list-style-type: none"> • zmniejszenie na terenach inwestycyjnych powierzchni pokrytej szatą roślinną na skutek przeznaczenia ich pod nową

	zabudowę, <ul style="list-style-type: none"> zachowanie roślinności cennej przyrodniczo;
Świat zwierzęcy	bez wpływu;
Krajobraz	ustalenia planu chronią walory krajobrazowe tego obszaru;
Prawne formy ochrony ożywionych i nieożywionych elementów środowiska	bez zmian

Tabela 4 Prognozowane zmiany w obszarze planu

6.6. Ogólna ocena oddziaływania ustaleń planu poza obszarem opracowania

Negatywny wpływ na środowisko i warunki życia mieszkańców i użytkowników terenów sąsiednich wiąże się głównie z rozprzestrzeniania zanieczyszczeń powietrza i hałasu pochodzenia komunikacyjnego. Stopień tego oddziaływania będzie taki sam jak w przypadku obszaru planu to znaczy głównie w pasach drogowych oraz w ich bezpośrednim sąsiedztwie. Emisja bezpośrednia gazów będzie dotyczyć realizowanej zabudowy zaopatrywanej w ciepło z indywidualnych źródeł grzewczych oraz układu ulicznego. Oddziaływanie poza obszarem planu będzie się również wiązało z produkcją odpadów i ścieków. Ustalenia planu zakładają odprowadzanie ścieków i odpadów poza obszar planu. Jednak ze względu na ustalenia ograniczające oddziaływania na środowisko, negatywne oddziaływania w obszarze jak i poza obszarem opracowania nie będą powodowały przekroczeń norm dopuszczalnych w środowisku. Przyjęte funkcje terenów nie będą powodować nagromadzenia w środowisku szkodliwych czynników, których obecność mogłaby uruchamiać łańcuch szkodliwych procesów. Zapisy planu nie spowodują pogorszenia stanu środowiska na terenach sąsiednich.

Podsumowując należy stwierdzić, że przyjęte w planie rozwiązania będą prowadziły do nieznacznego oddziaływania zewnętrznego na tereny przyległe, które nie będzie ograniczać ich dotychczasowego sposobu użytkowania. Ewentualne przewidywane oddziaływania przedstawiono poniżej.

Elementy objęte prognozą	Prognozowane zmiany
Zanieczyszczenie powietrza	<ul style="list-style-type: none"> wzrost oddziaływania na skutek wzrostu zapotrzebowania na energię cieplną i elektryczną, ewentualny wzrost zanieczyszczeń pochodzenia komunikacyjnego
Wytwarzanie ścieków	wzrost ścieków odprowadzanych poza obszar planu;
Wytwarzanie odpadów	konieczność zapewnienia przetworzenia, utylizacji lub składowania odpadów poza obszarem ich wytwarzania;
Hałas i wibracje	ewentualny wzrost poziomu hałasu komunikacyjnego;
Elektromagnetyczne promieniowanie niejonizujące	bez wpływu;
Ryzyko poważnych awarii	bez wpływu;
Środowisko życia człowieka	ewentualne pogorszenie warunków

	akustycznych i jakości powietrza wzdłuż dróg;
Wody powierzchniowe	bez wpływu;
Wody podziemne	bez wpływu;
Rzeźba terenu	bez wpływu;
Klimat	bez wpływu;
Pokrywa roślinna	bez wpływu;
Świat zwierzęcy	bez wpływu;
Krajobraz	bez wpływu;
Prawne formy ochrony ożywionych i nieożywionych elementów środowiska	bez wpływu;

Tabela 5 Prognozowane zmiany poza obszarem planu

6.7. Ocena zgodności projektu planu z opracowaniami i przepisami odrębnymi

Zgodność z uwarunkowaniami ekofizjograficznymi

Projekt planu spełnia uwarunkowania określone w opracowaniu ekofizjograficznym sporządzonym dla gminy Piaseczno oraz uwzględnia uwarunkowania przyrodnicze i środowiskowe dla niniejszego obszaru.

Zgodność z przepisami prawa dotyczącymi ochrony środowiska, a w szczególności zawartymi w aktach o utworzeniu obszarów i obiektów chronionych oraz w planach ochronnych

W projekcie planu uwzględniono formy ochrony ustanowione na podstawie przepisów odrębnych. Analizę zgodności ustaleń planu z celami ochrony przyrody na tym obszarze zawiera rozdział nr 4.

Ocena określonych w projekcie miejscowego planu zagospodarowania przestrzennego warunków zagospodarowania przestrzennego terenu, wynikających z potrzeb ochrony środowiska

Warunki zagospodarowania terenu oparte są na obowiązujących normach i standardach środowiskowych. W planie zapewniono warunki do ochrony środowiska w tym: wód powierzchniowych i podziemnych, oszczędnego gospodarowania terenem przy jednoczesnym zachowaniu terenów cennych przyrodniczo. Przekroczenie norm środowiskowych pod względem jakości powietrza i hałasu może wiązać się z intensyfikacją ruchu samochodowego .

6.8. Monitoring

Proponuje się analizę porównawczą jako metodę dla pozyskania informacji odnośnie skutków realizacji ustaleń projektowanego planu, przeprowadzoną po upływie 5 lat od terminu uchwalenia planu oraz ponowne jej przeprowadzanie w odstępach pięcioletnich. Analiza powinna objąć monitoring jakości wód i powietrza.