

**Strona internetowa
Wykonawcy według rozdzielnika**

Dotyczy przetargu nieograniczonego na:

„Rewaloryzację Parku Miejskiego w Piasecznie”.

Zamawiający zawiadamia, że Wykonawcy na podstawie art. 38 ust. 1 ustawy Prawo zamówień publicznych zwrócili się z zapytaniami o wyjaśnienie treści SIWZ.

Treść pytań w załączeniu do pisma.

Ad 1

Pytanie 1- zakres zadania nr 5 jest szczegółowo opisany w opisie przedmiotu zamówienia strona nr 13-17:

Opis techniczny urządzeń zabawowych, plan rozmieszczenia zabawek oraz projekt plotku znajduje się w załączniku do przetargu.

Zamawiający dopuszcza zastosowanie urządzeń w typie i nie gorszych niż w opisie technicznym (kartach technicznych) i załączonych szkicach.

Zamawiający dopuszcza zastosowanie ogrodzenia w typie i nie gorszego niż w opisie technicznym (kartach technicznych) i załączonych szkicach.

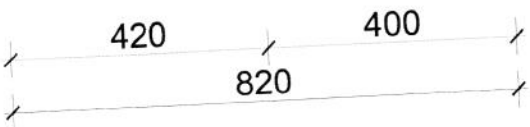
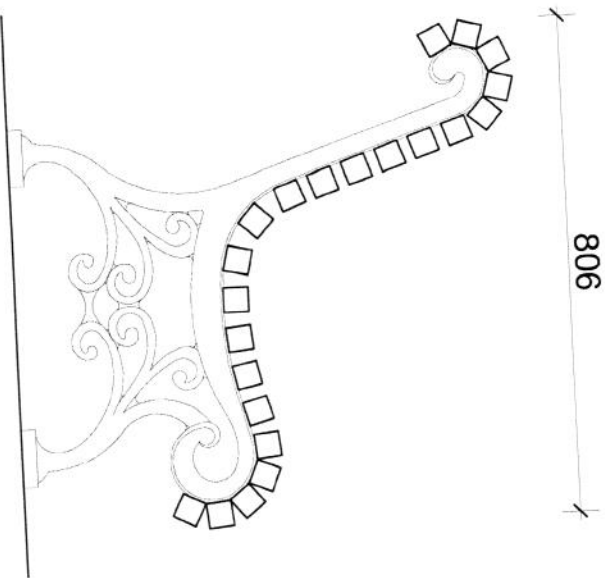
W zakres przedmiotu zamówienia nie wchodzi:

- wykonanie nawierzchni HanseGrand,
- przeniesienie street workout,
- remont ciągów komunikacyjnych

Ad 2

Pytanie 2 – mała architektura, zamawiający uzupełnia projekt ławki z oparciem i bez oparcia, poniżej projekt. Zamawiający nie dopuszcza zmian projektu.

- Zadanie 2. Mała architektura
 B-8 wzór uzgodniony z MWKZ
1. nogi - odlew aluminiowy malowany farbą dwuskładnikową poliuretanową na aluminium kolor RAL 7016
 2. listwy 4 x4 cm, 22 sztuki
 3. drewno liściaste, 1 x impregnowane, 2 x lakierowane

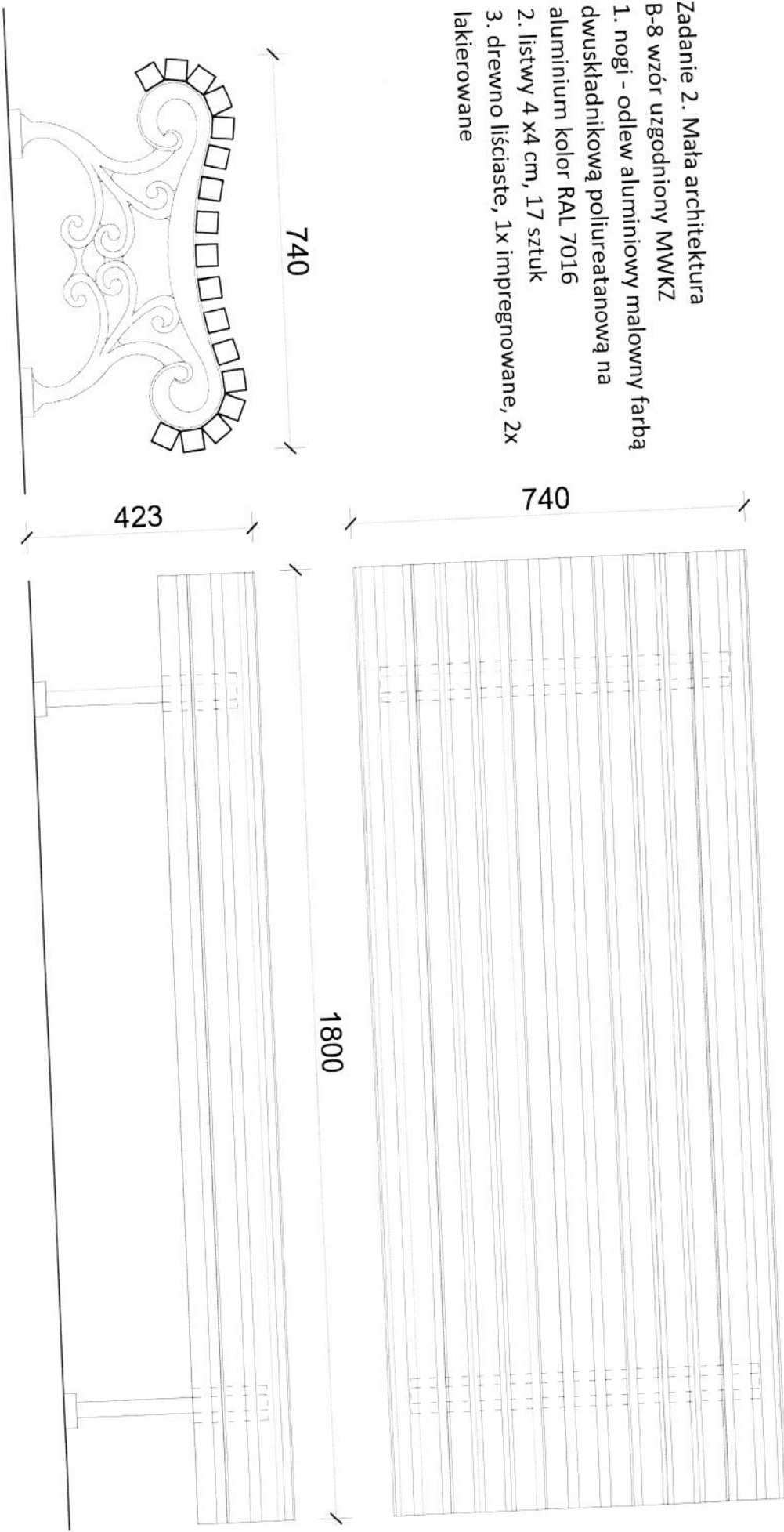


1800

Zadanie 2. Mała architektura

B-8 wzór uzgodniony MWKZ

1. nogi - odlew aluminiowy malowany farbą dwuskładnikową poliuretanową na aluminium kolor RAL 7016
2. listwy 4 x4 cm, 17 sztuk
3. drewno liściaste, 1x impregnowane, 2x lakierowane



Dopuszcza się zastosowanie kosza o pojemności 38 litrów.

Ad 3

Pytanie 3 - można dostarczyć referencje na poszczególne części przetargu w ramach kilku realizacji z zastrzeżeniem, że kwota realizacji nie może być niższa niż podana dla poszczególnych części dla jednej realizacji, jak określono w wymaganiach w SIWZ.

Ad 4

Pytanie 4, do zadania 1 – adaptacja trybun, odnośnie donic:

Donice oznaczone są na rys. A5 i A6 symbol '7', wymiary 39 x 45 x 119 cm, można je zamówić, wzór dopasowany do rysunku posadzki płyt betonowych, brukowych jak posadzka. Technologia siatko-beton.

Ad 5

Pytanie 5, do zadania 5 – plac zabaw, odnośnie nawierzchni i płotka:

Zamawiający zamienia nawierzchnie z wióra/zrębki na nawierzchnię piaskową, należy z obmiaru i kosztorysowania ująć 685 m² nawierzchni z wióra i zastąpić nawierzchnią piaskową co w sumie da nawierzchnie piaskową o $685 + 270 = 955 \text{ m}^2$

Zamawiający dopuszcza ogrodzenie o tych samych parametrach jak w opisie technicznym, specyfikacji, opisie przedmiotu zamówienia wykonane z drewna litego, liściastego, preferowana olcha, impregnowane, pokryte dwukrotnie lakierem ochronnym, które w całości rozkłada się biologicznie. Pokrycie nieszkodliwe dla dzieci.

Wszystkie części drewna (drewniane kanty, deski itd.) muszą być zaokrąglone. Wykluczone są ostre narożniki i kanty. Powierzchnie muszą być gładkie i w każdym wypadku bezodpryskowe. W przypadku istniejących rys w drewnie, kanty muszą być okrawane. Wymagana wilgotność drewna do obróbki poniżej 20%.

Nawierzchnia Hanse Grand nie wchodzi w zakres tego zamówienia.

Pytania 6,

ad.1

Zgodnie z art. 36 ust 1 pkt 15) ustawy Prawo zamówień publicznych, SIWZ zawiera liczbę części zamówienia, na którą wykonawca może złożyć ofertę.

Również art. 36 aa ust 2 ustawy Prawo zamówień publicznych zamawiający może określić czy ofertę można złożyć w odniesieniu do jednej, kilku lub wszystkich części.

Zgodnie z art. 36 aa ust 4 w związku z art 36aa ust 1 pkt 3 ustawy Prawo zamówień publicznych Zamawiający może ograniczyć liczbę części zamówienia które może zostać udzielone jednemu wykonawcy i określić maksymalną liczbę części zamówienia, na które może zostać udzielone zamówienie jednemu wykonawcy.

Powyższe zapisy dają możliwość zamawiającemu:

po pierwsze:

określić liczbę części na które wykonawca może złożyć ofertę, czyli z góry określić, że pewne części nie mogą być łączone przez tego samego wykonawcę.

po drugie:

może ograniczyć liczbę części zamówienia, które może zostać udzielone jednemu wykonawcy, ustanawiając wtedy zasady jak zostanie wybrany wykonawca w danej części jeśli wygra np w dwóch częściach.

po trzecie:

określić maksymalną liczbę części zamówienia, na które może zostać udzielone zamówienie jednemu wykonawcy jeśli złoży oferty np na wszystkie części ustanawiając wtedy zasady jak zostanie wybrany wykonawca w danej i w której części jeśli wygra np we wszystkich częściach.

Zamawiający w części II pkt 6 SIWZ zgodnie z art. 36 aa ust 5 określił w SIWZ obiektywne i nie dyskryminacyjne kryteria i zasady które zastosuje w celu wyboru. Narzucony przez Zamawiającego Wybór części na które może złożyć wykonawca ofertę zgodnie z brzmieniem powyższych artykułów ustawy nie jest dyskryminacją potencjalnego wykonawcy. Zamawiający ma prawo określić na które części wykonawca może złożyć oferty, a na które nie. Wybór w tym zakresie należy do Zamawiającego.

Jednakże Zamawiający postanowił zmienić warunek w zakresie składania ofert częściowych.

Cześć II pkt 6 SIWZ. otrzymuje brzmienie

"Zamawiający dopuszcza składanie ofert częściowych. Przedmiot zamówienia został podzielony na pięć części: Część 1, Część 2, Część 3, Część 4, Część 5. Każdy z wykonawców może złożyć ofertę na każdą z wybranych części a także na wszystkie części.

Zamawiający zmienia treść ogłoszenia i dopisał w pkt II 3.) ogłoszenia zasady z SIWZ Cześć II pkt 6 SIWZ.

Od.2 Patrz ad 13 do pytania 6

Od.3 Postępowanie może, ale nie musi zostać unieważnione z powodu nieprzyznania bądź przekroczenia środków UE. O powyższym stanowi nie tylko ogłoszenie, ale również art. 93 ust 1a ustawy Prawo zamówień publicznych. Pozostałe powody unieważnienia reguluje art. 93 ust 1 ustawy Prawo zamówień publicznych. Powyższych przesłanek nie trzeba wymieniać w ogłoszeniu.

Od.4 Nie stosuje się jako parametru wagi ilości środków na realizację zadań. Podany przykład jest błędny. Przetarg będzie unieważniony tylko i wyłącznie w przypadku wyczerpania łącznych środków, które Zamawiający zabezpieczył na ich realizację. Zamawiający wybiera **ofertę najkorzystniejszą** a nie ofertę najtańszą zgodnie z wymaganiami i kryteriami oceny ofert zawartymi w SIWZ.

Od. 5 Zamawiający nie ma obowiązku prawnego podawać wartości środków, które zabezpieczył na realizację poszczególnych zadań ani na całość zamówienia. Kwota zostanie podana bezpośrednio przed otwarciem ofert.

Od.6 Zamawiający nie rezygnuje z punktacji kwalifikacji do zadania 3 – gospodarka drzewostanem ponieważ zamawiający ma prawo, po rozeznaniu rynku i na podstawie własnych doświadczeń uznać, które kwalifikacje, kursy dają większą wiedzę i umiejętności przy realizacji zadań o charakterze zbliżonym do zamówienia i takie punktować.

W ocenie doświadczenia ekipy, wartość prac – cena za usługę nie jest brana pod uwagę. Cena za usługę oceniana jest w innym punkcie/kryterium.

Zamawiający nie przewiduje pośredniej ilości punktów.

Nieznacznie zostaje zmieniony warunek udziału do zadania - części 3

W wymaganiach do przetargu do zad. 3 Zamawiający zmienia wymagania co do ekipy "kurs II stopnia cięcia drzew ozdobnych z wykorzystaniem metody alpinistycznej PTCH-NOT Zbigniewa Chachulskiego. Oczwistym jest dla Zamawiającego, że trzeba się wykazać kursem pilarza i kursem alpinistycznym metod cięcia drzew.

W związku z powyższym warunek udziału dla zadania 3 otrzymuje brzmienie:

" Wymogi wobec zespołu/ekipy wykonującej **zadanie 3**. Ekipa składająca się z min. 4 osób :

- zespół pilarzy, minimum trzy osoby z kwalifikacjami Tree Worker lub **Kurs II st.** Chachulskiego PTCHD lub Kurs III st. SITO NOT lub inny

- jedna osoba nadzorująca z uprawnieniami Tree Technician lub **Kurs III st.** Chachulskiego PTCHD lub Kurs III st. SITO NOT lub inny z doświadczeniem w wykonywaniu usług w obiektach zabytkowej zieleni, wpisanej do rejestru zabytków."

W pozostałym zakresie warunek nie ulega zmianie.

Zmianie ulega też sposób oceny **dla zadania części 3**

Jest

Do zadania 3

Kryterium doświadczenie osób, będzie rozpatrywane na podstawie doświadczenia osoby wyznaczonej do realizacji zamówienia. Za skierowanie do pełnienia funkcji osób posiadających większe doświadczenie niż wymagane w warunku zdolność techniczna lub zawodowa osób. Specjaliści kierownik ekipy i pilarze z doświadczeniem wykonania usługi w obiektach zabytkowej zieleni wpisanej do rejestru zabytków o kwalifikacjach. Zamawiający przyzna następującą ilość punktów, maksymalnie 10 punktów za :

- European Technician (Międzynarodowe Towarzystwo Upraw i Ochrony Drzew) kierownik ekipy, 1 osoba – 2,5 pkt.

- European Tree Worker , pilarze, miń. 3 osoby – po 2,5 pkt od osoby, łącznie 7,5 pkt

- Kurs III stopnia cięcia drzew ozdobnych z wykorzystaniem metody alpinistycznej Zbigniewa Chachulskiego (Polskie Towarzystwo Chirurgów Drzew) kierownik ekipy, 1 osoba – 1 pkt.

- Kurs III stopnia cięcia drzew ozdobnych z wykorzystaniem metody alpinistycznej Zbigniewa Chachulskiego (Polskie Towarzystwo Chirurgów Drzew), pilarze, miń. 3 osoby – po 1pkt od osoby , łącznie 3 pkt .

Kurs III stopnia pilarza drzew ozdobnych SITO NOT lub inny uprawniony do wycinki drzew - kierownik ekipy, 1 osoba – 0 pkt.

Kurs III stopnia pilarza drzew ozdobnych SITO NOT lub inny uprawniony do wycinki drzew - pilarze, min. 3 osoby – 0 pkt. od osoby , łącznie 0 pkt

łączna możliwa ilość punktów do uzyskania w tym kryterium to 10 pkt.

Winno być

"Do zadania 3

Kryterium doświadczenie osób, będzie rozpatrywane na podstawie doświadczenia osoby wyznaczonej do realizacji zamówienia. Za skierowanie do pełnienia funkcji osób posiadających większe doświadczenie niż wymagane w warunkach doświadczeniem wykonania usługi w obiektach zabytkowej zieleni wpisanej do rejestru zabytków o kwalifikacjach. Zamawiający przyzna następującą ilość punktów, maksymalnie 10 punktów za :

- European Tree Technician (Międzynarodowe Towarzystwo Upraw i Ochrony Drzew) kierownik ekipy, 1 osoba – 2,5 pkt.

- European Tree Worker , pilarze, miń. 3 osoby – po 2,5 pkt od osoby, łącznie 7,5 pkt

- Kurs III stopnia cięcia drzew ozdobnych z wykorzystaniem metody alpinistycznej Zbigniewa Chachulskiego (Polskie Towarzystwo Chirurgów Drzew) kierownik ekipy, 1 osoba – 1 pkt.

- Kurs II stopnia cięcia drzew ozdobnych z wykorzystaniem metody alpinistycznej Zbigniewa Chachulskiego (Polskie Towarzystwo Chirurgów Drzew), pilarze, miń. 3 osoby – po 1pkt od osoby , łącznie 3 pkt .

Kurs III stopnia pilarza drzew ozdobnych SITO NOT lub inny uprawniony do wycinki drzew - kierownik ekipy, 1 osoba – 0 pkt.

Kurs III stopnia pilarza drzew ozdobnych SITO NOT lub inny uprawniony do wycinki drzew - pilarze, min. 3 osoby – 0 pkt. od osoby , łącznie 0 pkt

Łączna możliwa ilość punktów do uzyskania w tym kryterium to 10 pkt. "

Od. 7 Doświadczenie i kwalifikacje, wartości prac, dotyczą osób wykonujących zadania. Nie odnoszą się do firmy. W tym kryterium nie mogą odnosić się do firmy.

Od. 8

Umowa z podwykonawcą ma być dostarczona przy podpisywaniu umowy lub później zgodnie z zapisami umowy.

Ad. 9, 10,11 – podwykonawstwo reguluje paragraf 3 umowy. Zamawiający nie zmienia zapisów umowy.

Ad. 12 – gwarancja na nowe nasadzenia

Gwarancja obejmuje utrzymanie przez Wykonawcę: założonej zieleni w odpowiedniej kondycji życiowej, wymianę ubytków i wypadów zieleni, w zadeklarowanym w ofercie okresie gwarancyjnym poddanych renowacji i założonych na nowo trawników, nowych nasadzeń drzew i krzewów, żywopłotów wg dokumentacji projektowej, przedmiarów, specyfikacji do przetargu oraz pielęgnację założonej zieleni: minimalny zakres czynności przewidzianych do realizacji w ramach pielęgnacji w okresie gwarancji w zadeklarowanym w ofercie: pielenie, nawożenie, przycinanie, podlewanie, ochronę przed chorobami i szkodnikami, mulczowanie 1x krotne korą nowych nasadzeń do odbioru.

W przedmiarze uwzględniono roczny okres gwarancji, w przypadku zadeklarowania dłuższego okresu gwarancji należy odpowiednio obliczyć wartość pielęgnacji w okresie gwarancyjnym dłuższym niż jeden rok, w zakresie podanym powyżej. Z gwarancji i pielęgnacji w okresie gwarancji Zamawiający wyłącza koszenie i grabienie trawników, mulczowania korą nowych nasadzeń. Obowiązkiem Wykonawcy jest 1x krotne koszenie trawników do odbioru oraz mulczowanie 1x krotne korą nowych nasadzeń do odbioru.

Ad. 13

Zamawiający zmienia terminy wykonania dla poszczególnych części zamówienia

Część IV SIWZ otrzymuje brzmienie"

"CZĘŚĆ IV. TERMIN WYKONANIA ZAMÓWIENIA

1. Wymagany termin realizacji
 - dla części 1 – do 6 miesięcy
 - dla części 2 – do 6 miesięcy
 - dla części 3 – do 4 miesięcy
 - dla części 4 – do 6 miesięcy
 - dla części 5 – do 6 miesięcy

Nie wpływa to na kryterium oceny,

Skrócenie nadal podaje się w dniach kalendarzowych. Każdy kto skróci termin wykonania o maksymalne 60 dni kalendarzowych otrzyma maksymalną ilość punktów, pozostali proporcjonalnie mniej według wzoru podanego w SIWZ.

Ad. 14 – Zamawiający będzie wymagał obowiązujących zaleceń jakościowych na materiał roślinny zawarty w opracowaniach nie gorszych niż w opracowaniu :

Tytuł

"ZALECENIA JAKOŚCIOWE dla ozdobnego materiału szkółkarskiego"

Redakcja merytoryczna:

Jan Grąbczewski,

Lucjan Kurowski, Bronisław Szmit,

Jan Bigoszyński-Łazucki, Joanna Filipczak, Jacek Marcinkowski, Szczepan Marczyński,

Marek Mędrzycki, Karol Piątkowski, Adam Uliński, Zbyszek Wybicki, Agnieszka Żukowska

Wydanie III poprawione i uzupełnione Wydawca Związek Szkółkowy Polski, Warszawa 2013

Ad. 15 – W rozumieniu tego paragrafu Zamawiający dopuszcza zawierania podwykonawstwa również przez dalszych podwykonawców i te umowy są do przedłożenia Zamawiającemu. Podwykonawstwo Zamawiający dopuszcza w zadaniach 1,2,5.

Ad. 16 - Podwykonawstwo reguluje umowa, paragraf 3. Zamawiający akceptuje umowę podwykonawstwa tak aby była ona zawarta zgodnie z prawem. Umowy powinny być zawierane z poszanowaniem zasady równości stron. Zamawiający nie ingeruje w Podwykonawcę podanego przez Wykonawcę w ofercie.

Ad. 17 – Termin zawarcia umowy o podwykonawstwo to sprawa wykonawcy ważne aby zachować zapisy umowy par. 3 pkt 2 aby przedłożyć wzór umowy do akceptacji przez Zamawiającego w terminie 7 dni od jej zawarcia.

Ad. 18 – Kwestia wystawienia poprawnej faktury przez podwykonawcę leży w kwestii Wykonawcy. Zapisy o prawidłowości wystawiania faktury powinna regulować umowa pomiędzy Wykonawcą a Podwykonawcą. Zamawiający nie zmienia zapisów wzoru umowy.

Ad. 19 i 20 – Zamawiający pozostawia ten zapis umowy w celu uniknięcia problemów pomiędzy Wykonawcą a Podwykonawcą.

Ad. 21 i 22 – Zamawiający nie przewiduje rozliczeń cząstkowych.

Ad. 23 – odbiór następuje po zgłoszeniu gotowości odbioru z zastrzeżeniem paragrafu 1, i 4 umowy. Nieprawidłowości w wykonaniu prac w toku ich realizacji reguluje paragraf 2 umowy.

Ad. 24 – Wykonawca zobowiązany jest do okresu gwarancji jaki zaproponował w ofercie, odnośnie zadania 4, w przypadku zadeklarowania dłuższego okresu gwarancji należy odpowiednio obliczyć wartość pielęgnacji w

okresie gwarancyjnym dłuższym niż jeden rok. Zasady gwarancji opisano w odpowiedzi pkt ad.12. Terminy gwarancji i terminy rękojmi reguluje KC .

Ad. 25 - Problemy, które mogą wynikać z opóźnień w wykonaniu prac regulowane są w paragrafie 4 pkt 1 umowy, będą ustalane harmonogramy prac.

Ad. 26 - 1. Nie rezygnujemy z punktacji kwalifikacji do zadania 3 – gospodarka drzewostanem ponieważ Zamawiający ma prawo, po rozeznaniu rynku i na podstawie doświadczeń uznać, które kwalifikacje, kursy dają większe doświadczenie przy realizacji zadań o charakterze zbliżonym do zamówienia. Zdaniem Zamawiającego kursy premiowane najwyższą punktacją posiadają największą renomę i są prowadzone przez wybitnych specjalistów w dziedzinie chirurgii drzew. I takich specjalistów zamawiający chciałby do pielęgnacji drzew w zabytkowym parku.

Ad 27

Miejsce wykonywania usług nie determinuje klasyfikacji kodu CPV. Klasyfikację kodu CPV determinuje wykonywana czynność. W zakres usług leśnych wchodzi gospodarka drzewostanem polegająca np. na usługach wycinki drzew czy pielęgnacji drzew, sadzenia drzew i nie musi być ona prowadzona na terenie leśnym. Pielęgnacja drzew to kod 77 21 15 00 - 7 sadzenie drzew do kod CPV 77 21 16 00-8 wycinanie drzew 77 21 14 00 - 6 i jest on wymieniony w art. 4d ust 1 pkt 6) ustawy Prawo zamówień publicznych. Dla zadania 3 kody CPV są właściwie dobrane i wyłączenie jest właściwe. Podział zamówienia na części powoduje, że część 3 jest odrębnym samodzielnym postępowaniem i mogą być do tej części zastosowane inne przepisy ustawy.

W zakresie zadania 4 Zamawiający uznaje uwagi wykonawcy za właściwe. W przeważającej części czynności będą mieć charakter usług ogrodniczych a w mniejszym stopniu np sadzenia drzew. Zadanie 4 to w przeważającej części usługi w zakresie kodu CPV 77 30 00 00 - 3, 77 31 00 00-6

W związku z powyższym zamawiający prostuje zapisy SIWZ na stronie 1 SIWZ która otrzymuje następujące brzmienie:

"ZAMAWIAJĄCY:

GMINA PIASECZNO
ul. Kościuszki 5
05-500 Piaseczno

Numer postępowania nadany przez Zamawiającego:

Sprawa 118/2016

SPECYFIKACJA ISTOTNYCH WARUNKÓW ZAMÓWIENIA
(zwana dalej „SIWZ”)

W POSTĘPOWANIU O UDZIELENIE ZAMÓWIENIA PUBLICZNEGO PROWADZONYM
W TRYBIE PRZETARGU NIEOGRANICZONEGO NA ROBOTĘ BUDOWLANĄ, USŁUGĘ, DOSTAWĘ

Postępowanie o zamówienie publiczne prowadzone zgodnie z ustawą z dnia 29 stycznia 2004 r. Prawo zamówień publicznych zwaną dalej ustawą Pzp. w zakresie części 1, części 2, części 4, części 5, natomiast w części 3 na podstawie art. 4d ust 1 pkt 6 ustawy nie stosuje się ustawy Prawo zamówień publicznych ponieważ kwota wartości szacunkowej dla tej części jest mniejsza niż kwoty określone w przepisach wydanych na podstawie art. 11 ust 8 ustawy

(Dz. U. z 2015r. poz. 2164 z późn.zm.)

PN.:

„Rewaloryzacja Parku Miejskiego w Piasecznie”

ZAMÓWIENIE PODZIELONO NA PIĘĆ CZĘŚCI - ZADAŃ:

Zadanie 1. Adaptacja trybun - robota budowlana

Zadanie 2. Mała architektura - dostawa

Zadanie 3. Gospodarka drzewostanem wraz z pielęgnacją - usługa

Zadanie 4. Nowe nasadzenia wraz z pielęgnacją - usługa

Zadanie 5. Dostawa i montaż urządzeń zabawowych wraz z nawierzchnią bezpieczną - dostawa

Ogłoszenie o zamówieniu zostało zamieszczone

- drogą elektroniczną w BZP
- na stronie internetowej Zamawiającego
- oraz zamieszczone na tablicy ogłoszeń Zamawiającego.

Wspólny Słownik Zamówień (CPV):

Główny przedmiot CPV: 45 00 00 00-7, część 3 kod 77 20 00 00-2 77 21 15 00 - 7, 77 21 16 00-8 77 21 14 00 - 6
część 4 77 30 00 00 - 3, 77 31 00 00-6 "

Ad. 28 - odnośnie wymagań co do zespołu, zadanie 3:

1. Zamawiający nie rezygnuje z punktacji kwalifikacji do zadania 3 – gospodarka drzewostanem, ponieważ zamawiający ma prawo, po rozeznaniu rynku i na podstawie doświadczeń uznać, które kwalifikacje, kursy dają większe doświadczenie przy realizacji zadań o charakterze zbliżonym do zamówienia. Tutaj kursy premiowane najwyższą punktacją posiadają zdaniem Zamawiającego największą renomę i są prowadzone przez wybitnych specjalistów w dziedzinie chirurgii drzew.

Kurs pilarza drzew ozdobnych III stopnia SITO - NOT nie jest kursem inspektorskim.
Kursem inspektorskim jest kurs PTCHD-NOT III stopnia oraz kurs ETT European Tree Technician

Ad. 29 - odnośnie wymagań co do zespołu, zadanie 4, SIWZ str 6:

Wymogi wobec zespołu/ekipy wykonującej **zadanie 4**:

- Ekipa składająca się z minimum 4 osób:
- Architekt krajobrazu lub ogrodnik z wyższym wykształceniem jako kierownik robót - 1 osoba.
- Ogrodnicy, wykształcenie średnie lub wyższe, min. 3 osoby.

Wyższe studia w kierunku rolnym i leśnym nie będą uwzględniane bo są niezgodne z SIWZ j.w.

Ad. 30 – Z pielęgnacji gwarancyjnej trawników nowo założonych wyłącza się grabienie i koszenie z tym, że Zamawiający wymaga od Wykonawcy 1x krotnego koszenie trawników do odbioru oraz mulczowania 1x krotne korą nowych nasadzeń do odbioru.

Pytania 7.

Ad. 1 i 2

Patrz pytanie 6 ad. 1

Zamawiający zmienił warunki w zakresie składania ofert częściowych Patrz Pytanie 6 ad 1 .

Ad. 3

Patrz odpowiedź na pytanie 6 ad 27

W zakresie części 3, to te zadanie może być przedmiotem odrębnego postępowania, lecz zamawiający podjął decyzję o włączeniu go ze względów organizacyjnych do toczącego się postępowania oraz z w celu wyboru oferty najkorzystniejszej z zachowaniem zasad proporcjonalności i przejrzystości.

Pytanie 8 – Zadanie 4 - płatności,

Zamawiający nie przewiduje płatności częściowych.

Pytanie 9

Przedmiar jest nadrzędnym dokumentem przy kalkulacji oferty proszę się kierować parametrami materiału roślinnego zawartego w przedmiarze.

Pytanie 10

Do wyceny pielęgnacji roślin podana wartość materiału roślinnego tj parametry jakie należy zastosować przy wymianie roślin w przypadku wypadów materiału roślinnego. Nie należy ponownie liczyć wartości nakładu roślinnego. Jednak należy skalkulować wartości ewentualnych wypadów (wymiany roślin) o parametrach jak podano w poz. 71, 72, 73 przedmiaru.

Pytanie 11

Trawniki należy wykonać zgodnie ze sztuką ogrodniczą. Należy wykorzystać ziemię rodzimą. W przypadku braku ziemi urodzajnej należy zastosować warstwę podłoża do trawników o właściwej strukturze, do pokrycia nasion traw minimum 1 cm. Jeżeli będą nierówności terenu należy skalkulować dowóz ziemi urodzajnej do wyrównania powierzchni pod trawniki.

Pytanie 12

Zakładanie trawników jest przewidziane w ilości wskazanej w przedmiarze, z wyłączeniem miejsc objętych innym zagospodarowaniem terenu niż trawniki (nowe nasadzenia, alejki, place, plac zabaw, inne elementy infrastruktury i wyposażenia parku).

Na terenie boiska będzie zbudowany plac zabaw (projekt nie ujęty w projekcie Rewaloryzacji Parku Miejskiego), znajdują się tam urządzenia street workout oraz boisko. Do założenia trawnika przewidziano teren od ulicy Chyliczkowskiej w obszarze byłego stadionu, w części frontowej. Skarpy stawu nie obejmują zakładania trawników. Staw jest wyłączony z opracowania – projektu Rewaloryzacji Parku Miejskiego.

Pytanie 13 i 14

Łąka kwietna będzie zakładana na wyspie stawu w następnym etapie realizacji projektu, w tym przetargu staw jest wyłączony z opracowania. Str. 85 projektu budowlanego, gdzie określono obszar stawu, wyłączony z opracowania, skan projektu budowlanego, W załączaniu do pisma pdf z rysunkiem wyłączonego stawu 85 strona projektu budowlanego.

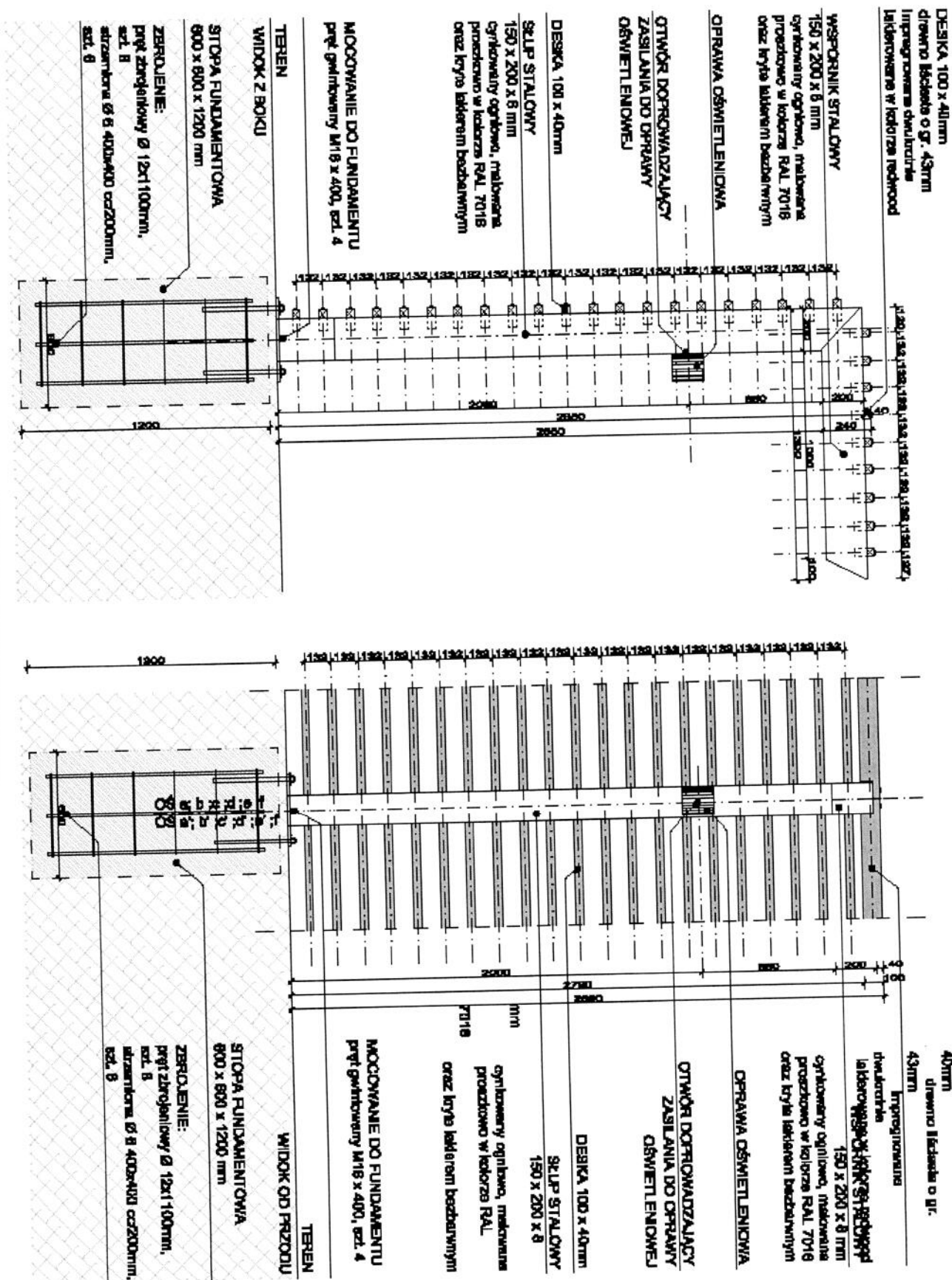
Zamawiający na podstawie art. 38 ust 4 ustawy Prawo zamówień publicznych uzupełnia dokumentację przetargową o dokumentację projektową:

Zadanie 3 - wyłącza się z zakresu pielęgnacji trzech dębów pomnikowych o nr inwentaryzacyjnych : 227, 326, 314 – pielęgnacja została wykonany przez Wydział Ochrony Środowiska w ramach pielęgnacji pomników przyrody w gminie. Rysunek w załączeniu.

Zadanie 2 – Mała architektura – uzupełnia się projekt o detal stopa i kotwa do pergoli – parametry i rysunek poniżej

Zamawiający na podstawie art. 38 ust 4 ustawy Prawo zamówień publicznych uzupełnia dokumentację o nowy wzór umowy . Wzór umowy w załączeniu do pisma.

PIASECZNO, PARK MIEJSKI



DESIKA 100 x 40mm
 drewno liściaste o gr. 43mm
 Impregnowane dwukrotnie
 lakierowane w kolorze naturalnym

WSPORNIK STALOWY
 150 x 200 x 8 mm
 cynkowany ognioowo, malowana
 proszkowo w kolorze RAL 7016
 oraz kryta lakierem bezbarwnym

OPRAWA OŚWIETLENOWA
 OTWÓR DOPROWADZAJĄCY
 ZASILANIA DO OPRAWY
 OŚWIETLENOWEJ

DESIKA 100 x 40mm

SŁUP STALOWY
 150 x 200 x 8 mm
 cynkowany ognioowo, malowana
 proszkowo w kolorze RAL 7016
 oraz kryta lakierem bezbarwnym

MOCOWANIE DO FUNDAMENTU
 pręt gwintowany M16 x 400, szkl. 4

TEREN
 WIDOK Z BOKU

STOPA FUNDAMENTOWA
 600 x 600 x 1200 mm

ZEROLENIE:
 pręt zbrojeniowy Ø 12x1100mm,
 szkl. B
 skrętkowa Ø 8 400x400 co200mm,
 szkl. B

DESIKA 100 x 40mm

43mm
 drewno liściaste o gr. 43mm
 Impregnowane
 dwukrotnie
 lakierowane w kolorze naturalnym

WSPORNIK STALOWY
 150 x 200 x 8 mm
 cynkowany ognioowo, malowana
 proszkowo w kolorze RAL 7016
 oraz kryta lakierem bezbarwnym

OPRAWA OŚWIETLENOWA
 OTWÓR DOPROWADZAJĄCY
 ZASILANIA DO OPRAWY
 OŚWIETLENOWEJ

DESIKA 100 x 40mm
 SŁUP STALOWY
 150 x 200 x 8 mm

MOCOWANIE DO FUNDAMENTU
 pręt gwintowany M16 x 400, szkl. 4

TEREN
 WIDOK OD PRZODU

STOPA FUNDAMENTOWA
 600 x 600 x 1200 mm

ZEROLENIE:
 pręt zbrojeniowy Ø 12x1100mm,
 szkl. B
 skrętkowa Ø 8 400x400 co200mm,
 szkl. B

SCHEMAT PERGOLI / SŁUP

LISTOPAD 2016

Treść zapytań wraz z wyjaśnieniami zamawiający przekazuje wykonawcom, którzy zadali pytania, bez ujawniania źródła zapytania.

Wyjaśnienie treści SIWZ i odpowiedź na pytanie powodują zmianę treści ogłoszenia o zamówieniu.

W związku z powyższym Zamawiający postanowił wyznaczyć nowy termin składania ofert na dzień **25.01.2017r.** na godz. 10.00, a otwarcia ofert na dzień **25.01.2017r** godz. 10.15.

Zmiana treści SIWZ w zakresie terminu składania ofert powoduje zmianę treści ogłoszenia o zamówieniu.



Otrzymują:

RZP a/a.
Strona internetowa.
Adresaci wg rozdzielnika.

W związku z zamiarem przystąpienia do przetargu
Rewaloryzacja Parku Miejskiego w Piasecznie

Zadanie 5. Dostawa i montaż urządzeń zabawowych wraz z nawierzchnią bezpieczną - dostawa

1. prosimy o wyjaśnienia czy w zakres przedmiotu zamówienia wchodzi:

- wykonanie nawierzchni hanse grand
- przeniesienie street workout
- ciągi komunikacyjne do remontu

obrzeże z kostki granitowej

powazaniem

2. Witam, mam pytania do Części II (Mała architektura):

Ławka z oparciem:

W opisie przedmiotu zamówienia jest napisane, że ławka ma mieć 15 listew o grubości 46 mm, długości 180 cm, jaka jest ich szerokość i czy jest możliwość zmiany ilości listew np. (11 szerszych) reszta parametrów pozostaje bez zmian?

Ławka bez oparcia:

W opisie przedmiotu zamówienia jest napisane, że ławka ma mieć 4 listwy jak na szkicu (na szkicu ławka posiada ich 5), jaka jest ich szerokość i czy jest możliwość zmiany ilości listew na szersze bez zmiany pozostałych parametrów?

Kosz stalowy:

W opisie przedmiotu zamówienia jest napisane, że kosz ma mieć pojemność 40 litrów, czy dopuszcza się pojemność 38 litrów?

3. Czy można dostarczyć referencje na poszczególne części przetargu w ramach kilku realizacji.

W razie pytań proszę o kontakt.

Pozdrawiam.

4. Witam, jakie są wymiary donic betonowych z Przedmiaru Park adaptacja trybun pozycja - nr. 38d.3

Pozdrawiam.

Dot.: postępowania przetargowego nr sprawy 118/2016 – Rewaloryzacja Parku
5. Miejskiego w Piasecznie.

Zwracamy się z prośbą o udzielenie odpowiedzi na następujące pytania w postępowaniu jak na wstępie:

Czy Zamawiający dopuści zmianę nawierzchni na placu zabaw zadanie nr 5 z nawierzchni z wiórek drewnianych na nawierzchnię piaszczystą z piasku granulacja 0-2 mm z atestem Państwowego Zakładu Higieny?

Równocześnie pragniemy podkreślić, że nawierzchnia z piasku z atestem PZH spełnia wymogi normy PN-EN 1177;

Czy Zamawiający uzna jako równoważne ogrodzenie o tych samych parametrach technicznych wykonane z drewna litego?

Czy Zamawiający uzna jako równoważne w odniesieniu do nawierzchni Hanse Grande nawierzchnię wykonaną z kruszywa naturalnego posiadającego wymagane badania kwalifikujące stosowanie badanego kruszywa na ścieżki gruntowe piesze i rowerowe?

Informujemy, że zastosowane jako zamiennik kruszywo posiada wg badań taki sam skład i granulację. Proponowana nawierzchnia występuje w następujących kolorach:

- beżowy,
- beżowo-złoty,
- zielony,
- szary.

prośba o uszczegółowienie

zapisów SIWZ:

6. ① Dot. PKT.II.3) ogłoszenia
Wykonawca wnosi o wykreślenie informacji o maksymalnej liczbie części zamówienia, na które może zostać udzielone zamówienie jednemu wykonawcy lub z godnie z art. 36 aa pkt. 5 ustawy wnosi o określenie w specyfikacji istotnych warunków zamówienia obiektywnych i niedyskryminujących kryteriów lub zasad, które Zamawiający zastosuje w celu wyboru, w których częściach zostanie wykonawcy udzielone zamówienie w przypadku, gdy w wyniku przeprowadzenia postępowania o udzielenie zamówienia jeden wykonawca miałby uzyskać większą liczbę części zamówienia niż wynosi maksymalna liczba, na które może zostać mu udzielone zamówienie.
- ② Zamawiający przewiduje sztywny termin realizacji zamówienia niezależnie kiedy się ono rozpocznie. Mając na względzie procedury odwoławcze i możliwość znacznego przesunięcia terminu rozpoczęcia realizacji prac wnosimy o określenie minimalnego okresu/wyrażonego w dniach, tygodniach/ w którym prace mają być wykonane. Powyższe dotyczy zwłaszcza prac zadania 3.
- ③ W pkt.IV.6.4 ogłoszenia zamawiający przewiduje unieważnienie postępowania tylko w przypadku nie przyznania środków unijnych: czy powyższe oznacza, że w przypadku przekroczenia wartości kosztorysu inwestorskiego przez oferenta zamówienie będzie unieważnione ?
- ④ SIWZ cz.XII Biorąc pod uwagę kryteria oceny ofert/przedstawiamy przykład hipotetyczny/ wartości 70 jednostek, 2 oferta 100 jednostek, wysokość środków na realizację zadania 80 jednostek ; pierwsza oferta nr 1 uzyskała 0 za pozostałe kryteria czyli łącznie ma 60 pkt; 2 oferta uzyskała 40 kt za ocenę poza cenową. Powyższe skutkuje, że 1 oferta uzyskała łącznie 60 pkt. Druga oferta

uzyskała $70/100 \cdot 60 = 42$ pkt + 40 za pozostałe kryteria = 82 pkt. Powyższe skutkuje wyborem oferty nr 2 (82 pkt w stosunku do 60). Czy w sytuacji gdy wysokość cenowej oferty najlepszej punktowo oferty przewyższa wartość środków zamawiającego, zaś 2 oferta mieści się w tych środkach wybór będzie dokonany i komu w konsekwencji będzie udzielone zamówienie; czy też przetarg będzie unieważniony gdyż kosztorys najlepszej oferty cenowej zgodnie z wymogami przekracza wysokość środków zamawiającego? Prosimy o jasne zajęcie stanowiska w tej sprawie.

- † 5) Prosimy o podanie wartości przeznaczonych środków na realizację poszczególnych zadań.
- 6) Cz.IV .6.6 ogłoszenia i pkt XII 1.4 Zamawiający przyporządkowuje ilość pkt doświadczenie za dysponowanie określoną liczbą osób z odpowiednimi kwalifikacjami w zależności od rodzaju odbytego szkolenia w zależności kto takie szkolenie prowadził. Z sumowania pkt ujętych w pkt 6 wynika, że wykonawca może dostać: kierownik 2,5 pkt; 3 pilarzy po 2,5 czyli 7,5 pkt; przy innym składającym kierownik ekipy 1 pkt; pilarze 3 osoby po 1 pkt i tak dalej. Czy powyższe oznacza, że zamawiający wg przyjętych przez siebie a nie popartych żadnymi dokumentami przyznaje różnicowanie ilości punktów w zależności od odbytego szkolenia? Na jakiej podstawie czyni takie wartościowanie? Czy istnieje jakikolwiek dokument pozwalający na takie różnicowanie oceny szkoleń i zdobytych podczas kursów wiedzy i umiejętności. Jeżeli zamawiający nie posiada udokumentowanych możliwości ocen szkoleń a wynika to jedynie z własnego spojrzenia; to wnosimy o ujednoczenie ocen niezależnie od odbytego szkolenia niezależnie kto go prowadził jednak w przyjętych wymogach zaakceptowanych przez zamawiającego. W stosunku do zadania 4 czy zamawiający zamierza stosować punktację 10,5, 0 czy też przewiduje ilość punktów pośrednią gdy wartość prac wyniesie np. 420.000 PLN.
- 7) Czy ustalenie wartości prac jakie umożliwiają uzyskanie pkt za doświadczenie i kwalifikacje dotyczy firmy czy osoby? W uzyskiwanych referencjach zawsze potwierdzenie wykonania prac odnosi się do firmy wykonującej a nie dozoru który jest najczęściej zmienny i przyporządkowany do większej ilości osób nadzorujących w zależności od rodzaju prac wykonywanych w danym zadaniu. Dlatego też proponujemy odnosić posiadanie doświadczenia do firmy a nie do kierownika robót.
- 8) SIWZ cz.II pkt 15.3
Kiedy ma być dostarczona umowa z podwykonawcą? Czy na etapie składania ofert, czy przy podpisywaniu z wykonawcą umowy?
- 9) Wnosimy o wprowadzenie do pkt 15.3.c zapisu o zapłacie za prawidłowo wystawioną fakturę i odebrane przez zamawiającego prace.
- 10) Wnosimy o wykreślenie pkt 15.3.d o wartości umowy gdyż w przypadku przyjęcia do rozliczeń z podwykonawcą cen jednostkowych w zależności od faktycznego wykonania wartość umowy będzie zmienna.
- 11) Wnosimy o wykreślenie pkt 15.8. Zamawiający przyjmuje bezpośredniej zapłaty za fakturę podwykonawcy mimo że faktura będzie wystawiona dla wykonawcy. Poza tym strony tj

wykonawca i podwykonawca mogą zawrzeć umowę przyjmującą zróżnicowany system rozliczeń np. przy cięciach pielęgnacyjnych podwykonawca wykonuje ciecia natomiast rozdrobnienie gałęzi i ich zagospodarowanie wykonuje wykonawca – Wtedy cena jest składową prac wykonanych przez wykonawcę i podwykonawcę. Co z sytuacjami gdy jest spór wykonawcy, zamawiającego i podwykonawcy dotyczący jakości wykonania prac oraz ich ilości a podwykonawca wystawia fakturę? Kto dokonuje odbioru wykonanych przez podwykonawcę prac : Zamawiający czy Wykonawca? Co z sytuacjami gdy zamawiający opóźnia zapłatę za fakturę wystawioną przez Wykonawcę ; czy zastosowanie zasad ujętych w takim brzmieniu oznacza , że Wykonawca ma kredytować podwykonawcę? Wnosimy o wycofanie się zamawiającego z tych zapisów ; albo przyjęcie zasady, że przyjęcie płatności przez Zamawiającego dla podwykonawcy następuje po odbiorze prac przez zamawiającego, zaakceptowaniu faktury wykonawcy przez zamawiającego oraz zapłacie przez Zamawiającego za fakturę wykonawcy. Ponadto powinno być wezwanie do Wykonawcy czy istnieją przesłanki aby nie regulować należności wobec podwykonawcy. W innym przypadku Zamawiający stawia podwykonawcę w stosunku uprzywilejowanym w stosunku do wykonawcy.

12 Część XII.1 SIWZ

Co wchodzi w zakres gwarancji : czy jakość materiału/ coś jest zgodne z wymogami albo nie/, jakość wykonania nasadzeń i prac pielęgnacyjnych/ musiały być wykonane prawidłowo skoro je odebrano/, konieczność wymiany nasadzeń gdy zaistnieją niekorzystne warunki pogodowe/mrozy susza/. Za co odpowiada wykonawca? W latach następnych po zakończeniu prac objętych umowa będzie wykonywana dalsza konserwacja zieleni przez innego wykonawcę wyłonionego w innych postępowaniach; czy wykonawca z obecnie rozstrzyganego przetargu będzie ponosił odpowiedzialność za niedoróbki i błędy przyszłych wykonawców? Prosimy o konkretne uszczegółowienie wymogów w zakresie gwarancji.

13 W podpunkcie 3 zamawiający zamierza przyznać dodatkowe punkty za skrócenie terminu wykonania prac. W stosunku do czego ? Zamawiający nie podaje maksymalnego okresu wykonania liczonego w dniach , czy tygodniach, określając jedynie maksymalny termin końca umowy. Co z przyznawaniem punktów gdyby okazało się, że termin ostatecznego rozstrzygnięcia przetargu przesunął się do 30.06 a wykonawca dał 60 dni skrócenia czasu wykonania; czy powyższe oznacza nieważność tego wymogu gdyż jest niemożliwa do wykonania? I co wtedy z przyznanymi punktami?

Proponujemy zmianę formuły i i odniesienie się do ilości dni którą zamawiający przeznacza na realizację zamówienia.

Umowa

14 & 2.1 i2 Czy zamawiający ma prawo odrzucić materiał jako nie odpowiadający mimo że Wykonawca posiada stosowne atesty i certyfikaty dostarczone przez producenta? Co oznacz zapis , że materiały winny odpowiadać przepisom ogólnym i posiadać odpowiednie atesty? Jakim przepisom ogólnym i jakim atestom? Prosimy o uszczegółowienie.

15. & 3.1 Prosimy o zrozumiałe sformułowanie treści punktu. Treść zawarta w projekcie jest tak zakrecona, że nie wiadomo o co chodzi.
16. & 3.3 Co oznacz powyższy zapis? Czy oznacza on, że mimo iż wykonawca poda podwykonawcę w ofercie zamawiający może na etapie zawierania umowy nie zgodzić się tego podwykonawcę, mimo że nie ma żadnych podstaw do wykluczenia podwykonawcy? . Prosimy o podanie konkretnych sytuacji w których zamawiający ma prawo nie zgodzić się na konkretnego podwykonawcę podanego w ofercie.
17. Paragraf 3.4 Umowę z podwykonawcą zawiera się przed złożeniem oferty gdyż zawiera ona zarówno określenie możliwości wykonawczych podwykonawcy jak i zastosowane do rozliczeń ceny. Zamawiający żąda przedłożenia takowej umowy w ciągu 7 dni po jej zawarciu czyli może to być termin nawet przed złożeniem oferty. Prosimy o takie zmodyfikowanie zapisów aby były możliwe do zastosowania.
18. Paragraf 3.5 Zamawiający wprowadza zapis o konieczności zapłaty za fakturę podwykonawcy niezależnie czy jest ona prawidłowo czy nieprawidłowo wystawiona, brak jest też zapisów co do konieczności odebrania przez wykonawcę lub zamawiającego prac ujętych w fakturze podwykonawcy, brak jest też zapisów o zapłacie dla podwykonawcy zapłaty za fakturę przez wykonawcę. Czy powyższe oznacza iż Zamawiający stawia podwykonawcę w pozycji uprzywilejowanej w stosunku do Wykonawcy? Prosimy o korektę zapisów lub ich wykreślenie.
19. Paragraf 3.6 Wnosimy o wykreślenie tego punktu gdyż nic nie wnosi. Jasne i oczywiste jest iż można podzielić prace które obejmuje umowa przetargowa a nie prace w ogóle.
20. Paragraf 3.6.c Wnosimy o wykreślenie lub uszczegółowienie zapisów gdyż tak sformułowane nie mają sensu. Zastosowanie do rozliczeń cen wyższych niż podane w ofercie oznacza zastosowanie cen powyżej kosztów wytworzenia i taka oferta powinna zostać odrzucona jako niezgodna z pzp.
21. Paragraf 3.6.d Zamawiający wprowadza zapis iż wynagrodzenie dla podwykonawcy będzie płacone po wykonaniu przedmiotu umowy i protokołach. Oznacza to brak możliwości wprowadzenia faktur częściowych. Prosimy o korektę zapisów.
22. Paragraf 7 Czy powyższy zapis oznacz wystawienie tylko jednej faktury bez możliwości wystawienia faktur częściowych? Wnosimy o wprowadzenie zapisów umożliwienie wystawiania faktur częściowych. Realizacja prac odbywać się będzie w okresie 4-10 miesięcy. Przyjęcie jako zasady, że Wykonawca będzie mógł wystawić tylko jedną fakturę zwłaszcza w zadaniu 4 gdzie odbiór prac powinien być cykliczny np. co miesiąc powinna skutkować możliwością wystawiania faktur częściowych /przejściowych/ Wnosimy o wprowadzenie takich zapisów. Powyższy wniosek dotyczy także zapisów paragrafu 8.
23. Paragraf 8 W jakim czasie po zakończeniu prac/ częściowego lub końcowego Zamawiający dokonywał odbioru prac? Na czyj wniosek będzie dokonywany wniosek? Co z sytuacją...

zamawiający w toku realizacji zauważył nieprawidłowości w wykonaniu ale jeszcze nie było odbioru końcowego? Powyższe tym bardziej prowadzi do konieczności odbiorów cząstkowych. Ponownie wnosimy o wprowadzenie takich zapisów.
Paragraf 8.2 Wnosimy o wprowadzenie zapisów zawartych w pytaniu 15 a dotyczących punktu XII.1.

- 24) Paragraf 8.2 Zamawiający oczekuje terminu wydłużenia gwarancji. Czy rękojmia dotyczy okresu ujętego w SIWZ, czy okresu wydłużonego jeżeli taki został zaproponowany? Czego ma dotyczyć rękojmia?
- 25) Mając na względzie przesunięcie terminów podpisania umów wynikające z procedur odwoławczych, konieczność zamówienia materiału roślinnego i termin jego dostawy, możliwość wejścia z nasadzeniami dopiero po zakończeniu robót budowlanych prosimy o ustalenie czasookresu wyrażonego w dniach/tygodniach na wykonanie nasadzeń proponujemy aby to był okres 5 miesięcy liczony od dnia podpisania umowy.
- 26) W Części XII SIWZ w zakresie kryteriów wskazanych dla Zadania nr 3 Zamawiający wskazał wprost nazwy poszczególnych instytucji wydających określone uprawnienia wskazując jednocześnie, iż ilość możliwych do uzyskania punktów podyktowana jest legitymowaniem się uprawnieniami nadanymi przez konkretnie wskazany przez Zamawiającego podmiot. Tak ustalone kryterium oceny ofert w praktyce preferuje ograniczony krąg podmiotów tj. osoby posiadające uprawnienia wydane przez konkretne jednostki. Ponadto brak jest jakichkolwiek uzasadnionych podstaw prawnych i faktycznych do różnicowania ilości nadawanych punktów od poszczególnych podmiotów, w szczególności z uwagi na fakt, iż zarówno European Tree Worker, Polskie Towarzystwo Chirurgów Drzew jak i SITO NOT to jednostki o tożsamym charakterze, uprawnieniach i kompetencjach. Różnicowanie ilości przyznanych punktów w zależności od konkretnych nazw podmiotów udzielających uprawnień jest sprzeczne z ciążącym na Zamawiającym obowiązkiem udzielania zamówień (w tym o wartości tzw. podprogowej) z poszanowaniem zasady równego traktowania wykonawców.
Mając na uwadze powyższe wnosimy o wykreślenie z kryterium wskazanego w części XII SIWZ nazw preferowanych przez Zamawiającego jednostek nadających konkretne wymagane uprawnienia i wskazanie sposobu naliczania punktów tak, by zachowane zostały zasady uczciwej konkurencji i równego traktowania Wykonawców.
- 27) Na jakiej podstawie Zamawiający zakwalifikował zadanie 3 i zadanie 4 jako usługi leśne pod kodem CPV 77200000-2 ? Teren Parku Miejskiego w Piasecznie położony jest w granicach zabytkowego parku Chyliczkowskiego a terenami rekreacyjnymi dawnego stadionu miejskiego a nie na terenach zakwalifikowanych jako tereny leśne ?
- 28) Wykonawca wnosi o zmianę w warunku dla zadania 3:
„zespół pilarzy, minimum trzy osoby z kwalifikacjami Tree Worker lub Kurs III st. Chachuńskiego PTCHD

- 20 -

• lub Kurs III st. SITO NOT" na „zespół pilarzy, minimum trzy osoby z ukończonymi szkoleniami na operatorów pilarek spalinowych”

• Jednocześnie informujemy, że kurs III stopnia NOT wydawany jest dla osób pełniących funkcję inspektorów nadzoru.

29. Dot. część V pkt. 2.3)b) zadanie 4.

Wykonawca wnosi o uszczegółowienie wymogów dla zespołu wykonującego zadanie nr 4 .

Czy Zamawiający uzna warunek za spełniony jeżeli wykonawca wykaże się ogrodnikami z wykształceniem średnim lub wyższym które skończyły studia wyższe na kierunku rolnym lub leśnym ?

30. Dot. zadanie 4 – Wykonawca wnosi o określenie wszystkich prac które należy wykonywać na trawnikach w okresie gwarancyjnym (czy np. grabienie trawników również będzie należało do prac wykonywanych w ramach udzielonej gwarancji)?

7. Zamawiający w ogłoszeniu o zamówieniu w pkt II.3) wskazał, że oferty lub wnioski o dopuszczenie do udziału w postępowaniu można składać do: **wszystkich części**.
1. Jednocześnie, w punkcie tym Zamawiający wskazał, że Zamawiający zastrzega sobie prawo do udzielenia łącznie następujących części lub grup części: **na podstawie art. 36 aa ustawy (pkt 6 str 2 siwz); przy czym maksymalna liczba części zamówienia na które może zostać udzielone zamówienie jednemu wykonawcy wynosi 1.**

Jednocześnie w części II pkt 6 siwz wskazano, że Zamawiający dopuszcza składanie ofert częściowych. Przedmiot zamówienia został podzielony na pięć części: Część 1, Część 2, Część 3, Część 4, Część 5. Na podstawie art. 36 aa ustawy **ten sam wykonawca może złożyć ofertę tylko na część 1,2,5, lub na którąś z wybranych. Inni wykonawcy mogą złożyć oferty maksymalnie na część 3 i 4 lub do wyboru 3 lub 4 . Nie ma możliwości składania ofert np na część 1 i 3.**

Powyższe dwa postanowienia pozostają ze sobą w jawnej sprzeczności. Po pierwsze, w ogłoszeniu o zamówieniu znajduje się informacja, że wykonawcy mogą składać oferty na wszystkie części, podczas gdy w siwz znajduje się ograniczenie składania ofert wyłącznie co do części 1,2,5 albo 3,4.

Po drugie, w ogłoszeniu o zamówieniu Zamawiający wskazał, że maksymalna liczba części zamówienia na które może zostać udzielone zamówienie jednemu wykonawcy wynosi 1, podczas gdy siwz nie zawiera takiego ograniczenia.

Powyższe rozbieżności zaburzają podstawową dla Prawa Zamówień Publicznych zasadę przejrzystości. Wykonawcy nie wiedzą bowiem, czy mogą składać oferty tylko na niektóre, czy też na wszystkie części zamówienia, nie wiedzą także, czy mogą zostać wybrani wyłącznie w jednej, czy też kilku częściach. Zamawiający, oprócz

w.w. rozbieżności, nie wskazał bowiem konkretnej jednostki redakcyjnej art. 36 aa pzp, do której się odwołuje. Uczestnik postępowania nie może więc ocenić, czy wola Zamawiającego było ograniczenie przetargu na podst. art. 36aa ust. 2 czy ust. 3 Pzp.

Na marginesie uczestnik postępowania wskazuje, że gdyby faktycznie części 3 i 4 zamówienia nie podlegały reżimowi Pzp, to Zamawiający nie może stosować do nich ograniczeń wynikających z Pzp, tj. w szczególności ograniczeń co do możliwości składania ofert na poszczególne części (art. 36aa Pzp).

Uczestnik postępowania wskazuje przy tym, że zgodnie z wyrokiem Krajowej Izby Odwoławczej (wyrok z dnia 2 czerwca 2010 r., sygn. akt KIO/UZP 939/10): **ustawa nie pozwala na przyjęcie prymatu zapisów siwz nad treścią ogłoszenia. Są to dokumenty, które powinny być ze sobą spójne i w sposób jednakowy opisywać np. sposób oceny spełniania warunków udziału w postępowaniu wymieniając przy tym taki sam katalog dokumentów, które należy wraz z ofertą przedłożyć.**

Tym samym, uczestnik postępowania wnosi o ujednoczenie postanowień siwz oraz ogłoszenia o zamówieniu, by postępowanie toczyło się zgodnie z zasadami przejrzystości i uczciwej konkurencji. Obecne rozbieżności w siwz nie pozwalają złożyć wykonawcom konkurencyjnych i porównywalnych ofert.

2.

Zamawiający w ogłoszeniu o zamówieniu w pkt II.3) wskazał, że Zamawiający zastrzega sobie prawo do udzielenia łącznie następujących części lub grup części: **na podstawie art. 36 aa ustawy (pkt 6 str 2 siwz); przy czym maksymalna liczba części zamówienia na które może zostać udzielone zamówienie jednemu wykonawcy wynosi 1.**

Uczestnik postępowania wskazuje, że takie ograniczenie udzielania zamówień jest dopuszczalne, zgodnie z dyspozycją art. 36aa ust. 3 Pzp. jest ono jednak uzależnione od spełnienia przez Zamawiającego wymogów określonych w art. 36aa ust. 4 i 5 Pzp.

W szczególności, udzielenie zamówienia wykonawcy tylko na maksymalną liczbę części jest możliwe, o ile Zamawiający określi w specyfikacji istotnych warunków zamówienia **obiektywne i niedyskryminujące kryteria lub zasady, które zastosuje w celu wyboru**, w których częściach zostanie wykonawcy udzielone zamówienie w przypadku, gdy w wyniku przeprowadzenia postępowania o udzielenie zamówienia jeden wykonawca miałby uzyskać większą liczbę części zamówienia niż wynosi maksymalna liczba, na które może zostać mu udzielone zamówienie.

Zamawiający w niniejszym postępowaniu nie określił w żaden sposób kryteriów wyboru części, która zostanie przyznana wykonawcy w warunkach o których mowa w art. 36aa ust. 5 Pzp. Tym samym, uczestnik postępowania wnosi o zmianę postanowień siwz i ustalenie obiektywnych i niedyskryminujących zasad wyboru, lub wykreślenie ww. dyspozycji pkt II.3) ogłoszenia o zamówieniu.

3.

Zamawiający wskazał w siwz, że do części 3 i 4 nie stosuje Pzp, na podstawie art. 4d ust. 1 pkt 6 Pzp. Jednocześnie wskazał, że przedmiot zamówienia z części 3 i 4 został opisany we wspólnym słowniku zamówień (CPV) pod numerem 45 00 00 00-7 (tj. usługi leśnictwa).

Uczestnik postępowania wskazuje, że w jego ocenie, dokonana przez Zamawiającego kwalifikacja była błędna. Zamówienia usług gospodarki drzewostanem wraz z pielęgnacją oraz nowych nasadzeń wraz z pielęgnacją nie stanowią bowiem usług leśnictwa.

Wskazujemy przy tym, że Zamawiający nie może dzielić zamówienia na części w celu uniknięcia stosowania Pzp. Tym samym, uczestnik postępowania wnosi o zmianę siwz w ten sposób, że całość zamówienia, tj. także części 3 oraz 4 będą objęte reżimem Pzp.

Na marginesie wskazujemy, że Zamawiający wykazał się w tym zakresie niekonsekwencją. Skoro udziela zamówienia wspólnie na kilka zadań, to powinien stosować reżim zamówień do wszystkich części. W żadnym wypadku nie może zaś stosować wybranych zasad Pzp (tj. udzielania zamówienia co do ograniczonej liczby części - art. 36aa ust. 2 i 3 Pzp) do całości zamówienia, przy jednoczesnym zaniechaniu stosowania innych zasad Pzp do wybranych przez siebie części.

Skoro Zamawiający zdecydował się połączyć poszczególne części zamówienia w jedno, to niewątpliwie powinien on stosować zasady ustalone w Pzp do całości postępowania. Bezsprzecznym jest bowiem, że całość przedmiotu zamówienia przekracza kwoty określone w przepisach wydanych na podst. art. 11 ust. 8 Pzp.

DOTYCZY: Przetarg nieograniczony – „Rewaloryzacja Parku Miejskiego w Piasecznie”.

8.

Nawiązując do ogłoszenia o przetargu nieograniczonym na „Rewaloryzację Parku Miejskiego w Piasecznie” zwracamy się z uprzejmą prośbą o odpowiedź na pytanie:

w § 7 i 8 wzoru Umowy Zamawiający określił płatność za wykonanie przedmiotu zamówienia po odbiorze wszystkich prac objętych umową; natomiast zakończenie całości prac dla części 4 (wg SIWZ część IV) przewidywane jest nie później niż 15.12.2017r.; czy w przypadku części 4, w związku z długim terminem wykonania prac, Zamawiający rozważa dopuszczenie w Umowie podziału płatności na częściowe?

23-

9. Jaki obwód drzew liściastych należy przyjąć do wyceny? (W opisie zieleni jest informacja, że drzewa liściaste powinny mieć obwód 16cm, natomiast w przedmiarze znajdujemy też drzewa o mniejszych parametrach tj. 14 i 12 cm)
10. Czy wyceniając roczną pielęgnację roślin w pozycji: *Wartość materiału roślinnego do pielęgnacji - drzewa i krzewy liściaste/iglaste/ byliny/- zakup i dostawa(...)* powinno się ponownie ująć wartość materiału roślinnego wskazanego w tej pozycji kosztorysowej?
11. Czy przy zakładaniu trawników powinno się ująć zakup i rozłożenie ziemi urodzajnej? Jeśli tak, to jaką grubość warstwy?

12. Czy jest możliwe uzyskanie projektu z zaznaczonymi trawnikami do założenia na skarpach i na terenie płaskim? Czy teren boiska również jest przewidziany pod założenie nowego trawnika? Czy skarpy stawu obejmują założenie trawnika?
13. Czy łąka kwietna będzie zakładana tylko na wyspie?
14. Czy z uwagi na przypadający okres lęgowy ptaków, będzie możliwe prowadzenie prac dotyczących wykonania łąki kwietnej oraz nasadzeń roślinnych na wyspie oraz na skarpie wokół stawu?

UMOWA Nr

W dniu w Piasecznie pomiędzy Gminą Piaseczno z siedzibą w Piasecznie ul. Kościuszki 5, zwaną dalej Zamawiającym reprezentowanym przez:
mgr Daniela Putkiewicza – I Zastępcę Burmistrza Miasta i Gminy Piaseczno

a

.....

.....

zwanym dalej Wykonawcą reprezentowanym przez:

.....

.....

zawarta została w trybie art. 39 Ustawy z dnia 29.01.2004 r Prawo zamówień publicznych. umowa o następującej treści:

§ 1

Zamawiający powierza a Wykonawca przyjmuje do wykonania w zakresie zamówienia pn. „Rewaloryzacja Parku Miejskiego w Piasecznie” **zadanie nr.....**, szczegółowo opisane w załączniku 'A' do umowy oraz dokumentacji projektowej, będących jej integralnymi załącznikami.

§ 2

1. Roboty objęte umową winny być wykonane zgodnie z wymaganiami określonymi w dokumentacji projektowej. Stosowane materiały winny odpowiadać przepisom ogólnym i posiadać odpowiednie atesty.
2. Zamawiający i jego nadzór mają prawo w trakcie realizacji umowy odrzucić materiały i prace niezgodne z wymogami technicznymi. Takie odrzucenie powinno nastąpić niezwłocznie po stwierdzeniu niezgodności.

§ 3

1. Wykonawca, podwykonawca lub dalszy podwykonawca umowy zamierzający zawrzeć umowę o podwykonawstwo jest zobowiązany do przedłożenia Zamawiającemu projektu umowy o podwykonawstwo, której przedmiotem są roboty budowlane, a także projektu jej zmiany, oraz poświadczonej za zgodność z oryginałem kopii zawartej umowy o podwykonawstwo, której przedmiotem są roboty budowlane, i jej zmian, w terminie 7 dni od jej zawarcia.
2. Podwykonawca lub dalszy podwykonawca umowy zamierzający zawrzeć umowę o podwykonawstwo jest obowiązany do dołączenia zgody Wykonawcy na zawarcie umowy o podwykonawstwo o treści zgodnej z projektem umowy.

3. Do zawarcia przez Wykonawcę, podwykonawcę lub dalszego podwykonawcę umowy o roboty z podwykonawcą jest wymagana zgoda Zamawiającego. Jeżeli Zamawiający, w terminie 14 dni od przedstawienia mu przez Wykonawcę, podwykonawcę lub dalszego podwykonawcę umowy z podwykonawcą lub jej projektu, wraz z częścią dotyczącą wykonania robót określonych w umowie, nie zgłosi na piśmie sprzeciwu lub zastrzeżeń, uważa się, że wyraził zgodę na zawarcie umowy.
4. Wykonawca, podwykonawca lub dalszy podwykonawca umowy jest zobowiązany do przedłożenia Zamawiającemu poświadczonej za zgodność z oryginałem kopii zawartej umowy o podwykonawstwo, której przedmiotem są dostawy lub usługi, oraz jej zmian, w terminie 7 dni od jej zawarcia.
5. Wykonawca, podwykonawca lub dalszy podwykonawca umowy zobowiązany jest do przyjęcia terminu zapłaty wynagrodzenia podwykonawcy lub dalszemu podwykonawcy w umowie o podwykonawstwo nie dłuższego niż 20 dni od dnia doręczenia wykonawcy, podwykonawcy lub dalszemu wykonawcy faktury lub rachunku, potwierdzających wykonanie zleconej podwykonawcy lub dalszemu podwykonawcy dostawy, usługi lub roboty budowlanej.
6. Zasady zawierania umów o podwykonawstwo z dalszymi podwykonawcami:
 - a) przedmiot umowy powierzony do wykonania dalszemu podwykonawcy musi być tożsamy z zakresem zawartym w ofercie złożonej przez Wykonawcę Zamawiającemu,
 - b) przedmiot umowy powierzony do wykonania dalszemu podwykonawcy musi być zrealizowany zgodnie ze sztuką budowlaną i obowiązującymi normami technicznymi, z materiałów dopuszczonych do obrotu i stosowania w budownictwie oraz posiadających wymagane odrębnymi przepisami certyfikaty i atesty,
 - c) wysokość wynagrodzenia dla dalszego podwykonawcy za wykonanie przedmiotu umowy nie może być wyższa od kwoty zawartej w ofercie złożonej przez Wykonawcę Zamawiającemu, obejmującej dany zakres robót,
 - d) zapłata wynagrodzenia dla dalszego podwykonawcy następować będzie po wykonaniu przedmiotu umowy, podpisaniu przez obie strony bezusterkowego protokołu odbioru robót i wystawieniu na jego podstawie faktury.

§ 4

1. Wykonawca będzie wykonywał przedmiot umowy zgodnie z harmonogramem, ustalonym z Zamawiającym w terminie 5 dni od zawarcia umowy. Wykonawca oświadcza, iż jest mu wiadome, że terminowa realizacja przedmiotu umowy, w szczególności zgodnie z harmonogramem warunkuje realizację innych prac na terenie Parku Miejskiego.
2. Termin realizacji przedmiotu umowy – od dnia zawarcia umowy dor
 - 1) zostanie wpisany termin wskazany w ofercie.

§ 5

1. Wykonawca ponosi odpowiedzialność za szkody powstałe podczas wykonywania prac związanych z realizacją przedmiotu umowy od dnia jego protokolarnego przekazania Wykonawcy do dnia odbioru.

§ 6

1. Inspektorem nadzoru z ramienia Zamawiającego będzie:
2. Ze strony Wykonawcy kierownikiem robót będzie.....

§ 7

1. Wynagrodzenie za wykonanie przedmiotu umowy wynosi..... zł netto plus VAT wg. stawki ... w kwocie..... tj.....brutto, (słownie:

Wynagrodzenie Wykonawcy ma charakter ryczałtowy i nie ulega podwyższeniu z jakiegokolwiek tytułu.

2. Wynagrodzenie za wykonany przedmiot umowy Zamawiający przeleje na konto Wykonawcy wskazane w fakturze, wystawionej przez Wykonawcę po dokonaniu odbioru, potwierdzonego protokołem, o którym mowa w § 8 ust. 2, w terminie 21 dni od doręczenia Zamawiającemu faktury. Za datę realizacji płatności uważa się datę obciążenia należnością konta Zamawiającego.

§ 8

1. Odbiór przedmiotu umowy nastąpi po wykonaniu wszystkich prac objętych umową zgodnie z załącznikami, o których mowa w § 1.
2. Z odbioru zostanie sporządzony protokół odbioru, podpisany przez upoważnionych przedstawicieli stron.
3. Jeżeli w toku czynności odbioru zostaną ujawnione wady bądź usterki, Zamawiający będzie uprawniony do przerwania czynności odbiorowych do czasu usunięcia wad i/lub usterek.

§ 9

1. Wykonawca udziela Zamawiającemu gwarancji na okres miesięcy począwszy od daty odbioru.
2. W okresie gwarancji Wykonawca zobowiązany jest od usunięcia wad przedmiotu umowy w terminie 7 dni od powiadomienia o wadzie, chyba, że Zamawiający ustali inny, dłuższy termin.

§ 10

1. Zabezpieczenie należytego wykonania umowy wynosi 5 % wartości robót brutto tj. (słownie:) i zostało wniesione przez Wykonawcę w formie:.....
2. Zabezpieczenie będzie zwrócone Wykonawcy w następujący sposób:
 - 70 % kwoty zabezpieczenia nie później niż 30 dni od daty podpisania protokołu odbioru,
 - 30 % w ciągu 15 dni po upływie okresu rękojmi.
 -

§ 11

1. Wykonawca zapłaci Zamawiającemu karę umowną:
 - a) za zwłokę w wykonaniu przedmiotu umowy w wysokości 0,3% wynagrodzenia brutto za każdy rozpoczęty dzień zwłoki w stosunku do terminu określonego w § 4 ust.2,
 - b) za zwłokę w usunięciu wad stwierdzonych w okresie rękojmi i gwarancji za wady w wysokości 0,3% wynagrodzenia brutto za każdy rozpoczęty dzień zwłoki, liczony od dnia wyznaczonego na usunięcie wad.
 - c) za odstąpienie od umowy z przyczyn leżących po stronie Wykonawcy – w wysokości 10% wynagrodzenia brutto.
2. Wykonawca zobowiązany jest do zapłaty kary umownej w terminie 14 dni od wystąpienia przez Zamawiającego z żądaniem zapłaty.
Jeżeli kara umowna nie pokrywa poniesionej szkody, Zamawiający może dochodzić odszkodowania uzupełniającego na zasadach ogólnych kodeksu cywilnego.
3. Za zwłokę w zapłacie wynagrodzenia Wykonawcy przysługują od Zamawiającego odsetki ustawowe.

§ 12

Przelew wierzytelności wymaga zgody Zamawiającego, wyrażonej w formie pisemnej pod rygorem nieważności.

§ 13

Zamawiający może odstąpić od umowy:

1. jeżeli zwłoka Wykonawcy w realizacji umowy przekroczy 7 dni w stosunku do terminu określonego w § 4, ust. 2,
2. jeżeli Wykonawca jest w zwłoce, wynoszącej 7 dni w stosunku do terminów określonych w harmonogramie, o którym mowa w § 4 ust.1 i pomimo pisemnego wezwania Zamawiającego Wykonawca nie realizuje umowy zgodnie z harmonogramem,
3. Wykonawca realizuje umowę w sposób sprzeczny z jej postanowieniami i mimo dwukrotnych, pisemnych wezwań Zamawiającego nie przystąpi do prawidłowej realizacji umowy,
4. w przypadku konieczności dwukrotnej zapłaty podwykonawcom na kwotę przewyższającą 5.000,00 złotych.

§ 14

1. Zmiany umowy wymagają formy pisemnej pod rygorem nieważności.
2. W związku z brzmieniem art. 144 ust 1 ustawy Prawo Zamówień Publicznych, Zamawiający przewiduje możliwość zmiany niniejszej Umowy w stosunku do treści oferty, na podstawie której dokonano wyboru Wykonawcy w następujących przypadkach:
 - a) nie zawinionych przez Wykonawcę, przedłużających się terminów uzyskania zgód i zezwoleń, koniecznych do realizacji Przedmiotu Umowy, wydanych przez organy i podmioty niezależne od Wykonawcy i Zamawiającego,
 - b) w przypadku wystąpienia opadów atmosferycznych lub ujemnych temperatur, których skala odbiega od średniej wieloletniej określonej przez Instytut Meteorologii i

Gospodarki Wodnej w Warszawie, uniemożliwiających lub znacznie utrudniających prowadzenie robót,

- c) w przypadku natrafienia na przeszkody podziemne, których na etapie opracowywania projektu nie można było przewidzieć (znaleziska podlegające nadzorowi archeologicznemu, których zbadanie wymaga wstrzymania prac decyzją konserwatora zabytków),
- d) w przypadku niezależnej od Zamawiającego konieczności wykonania i przekazania Wykonawcy dokumentacji zamiennej,
- e) w przypadku zmiany ustawowej stawki VAT.

§15

W sprawach nie uregulowanych niniejszą Umową odpowiednie zastosowanie mieć będą przepisy ustawy Prawo zamówień publicznych oraz Kodeksu Cywilnego.

§ 16

Spory wynikające z treści niniejszej umowy będą rozstrzygane przez Sąd Cywilny właściwy dla siedziby Zamawiającego.

§ 17

Umowę sporządzono w czterech jednobrzmiących egzemplarzach po dwa egzemplarze dla każdej ze stron.

Wykaz załączników:

1. Dokumentacja projektowa,
2. Opis przedmiotu zamówienia.

ZAMAWIAJĄCY
(podpisy)

WYKONAWCA
(podpisy)

~~RADCA PRAWNY~~

Teresa Piekarczyk

ALL INFORMATION CONTAINED HEREIN IS UNCLASSIFIED EXCEPT WHERE SHOWN OTHERWISE BY INDICATED FOOTNOTES. DATE 05-15-2002 BY SP-1 JMS/STP/STP



Tytuł projektu: PROJEKT ZAOPŁATOWANIA TERENU	
Lp. poz. / Nazwa: 1.001 / Projekt zagospodarowania terenu dla terenów inwestycyjnych w miejscowości Wzgórz, gm. Wzgórz, pow. Nowy Dwór Mazowiecki, woj. Mazowiecki.	
Miejscowość: Wzgórz	
Data: 11.12.2007	
Kod obiektu: 11.001.001	
Kod obiektu: 11.001.001	
Kod obiektu: 11.001.001	
Kod obiektu: 11.001.001	

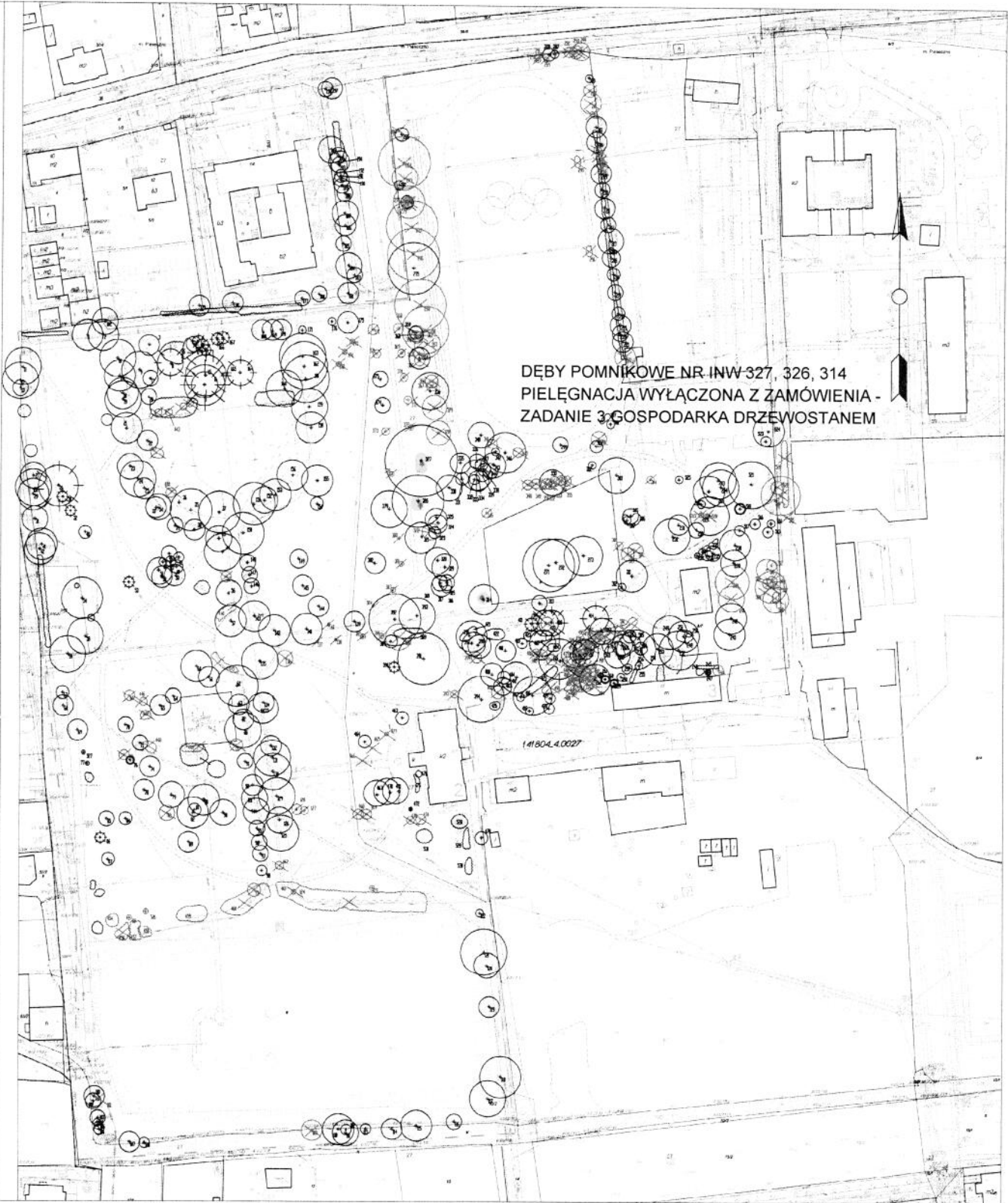
Wykonano: 11.12.2007	
Zaprojektowano: 11.12.2007	
Zaopłacono: 11.12.2007	
Wzrost: 11.12.2007	
Wzrost: 11.12.2007	
Wzrost: 11.12.2007	
Wzrost: 11.12.2007	

LEGENDA	
<ul style="list-style-type: none"> 1. Strefa 1 (z zielonymi terenami) 2. Strefa 2 (z zielonymi terenami) 3. Strefa 3 (z zielonymi terenami) 4. Strefa 4 (z zielonymi terenami) 5. Strefa 5 (z zielonymi terenami) 	
<ul style="list-style-type: none"> 6. Droga asfaltowa 20m 7. Droga asfaltowa 10m 8. Droga asfaltowa 6m 9. Droga asfaltowa 4m 10. Droga asfaltowa 3m 	
<ul style="list-style-type: none"> 11. Droga brukowa 6m 12. Droga brukowa 4m 13. Droga brukowa 3m 	
<ul style="list-style-type: none"> 14. Droga brukowa 2m 15. Droga brukowa 1,5m 	
<ul style="list-style-type: none"> 16. Droga brukowa 1,2m 17. Droga brukowa 0,9m 	
<ul style="list-style-type: none"> 18. Droga brukowa 0,6m 19. Droga brukowa 0,4m 	
<ul style="list-style-type: none"> 20. Droga brukowa 0,2m 21. Droga brukowa 0,1m 	

PROJEKT ARCH. ARCHITECTURE

- 1. PLAN - 1:500
- 2. PLAN - 1:500
- 3. PLAN - 1:500
- 4. PLAN - 1:500
- 5. PLAN - 1:500
- 6. PLAN - 1:500
- 7. PLAN - 1:500
- 8. PLAN - 1:500
- 9. PLAN - 1:500
- 10. PLAN - 1:500
- 11. PLAN - 1:500
- 12. PLAN - 1:500
- 13. PLAN - 1:500
- 14. PLAN - 1:500
- 15. PLAN - 1:500
- 16. PLAN - 1:500
- 17. PLAN - 1:500
- 18. PLAN - 1:500
- 19. PLAN - 1:500
- 20. PLAN - 1:500
- 21. PLAN - 1:500
- 22. PLAN - 1:500
- 23. PLAN - 1:500
- 24. PLAN - 1:500
- 25. PLAN - 1:500
- 26. PLAN - 1:500
- 27. PLAN - 1:500
- 28. PLAN - 1:500
- 29. PLAN - 1:500
- 30. PLAN - 1:500
- 31. PLAN - 1:500
- 32. PLAN - 1:500
- 33. PLAN - 1:500
- 34. PLAN - 1:500
- 35. PLAN - 1:500
- 36. PLAN - 1:500
- 37. PLAN - 1:500
- 38. PLAN - 1:500
- 39. PLAN - 1:500
- 40. PLAN - 1:500

LEGENDA	
<ul style="list-style-type: none"> 1. Strefa 1 (z zielonymi terenami) 2. Strefa 2 (z zielonymi terenami) 3. Strefa 3 (z zielonymi terenami) 4. Strefa 4 (z zielonymi terenami) 5. Strefa 5 (z zielonymi terenami) 	
<ul style="list-style-type: none"> 6. Droga asfaltowa 20m 7. Droga asfaltowa 10m 8. Droga asfaltowa 6m 9. Droga asfaltowa 4m 10. Droga asfaltowa 3m 	
<ul style="list-style-type: none"> 11. Droga brukowa 6m 12. Droga brukowa 4m 13. Droga brukowa 3m 	
<ul style="list-style-type: none"> 14. Droga brukowa 2m 15. Droga brukowa 1,5m 	
<ul style="list-style-type: none"> 16. Droga brukowa 1,2m 17. Droga brukowa 0,9m 	
<ul style="list-style-type: none"> 18. Droga brukowa 0,6m 19. Droga brukowa 0,4m 	
<ul style="list-style-type: none"> 20. Droga brukowa 0,2m 21. Droga brukowa 0,1m 	



DĘBY POMNIKOWE NR INW-327, 326, 314
 PIELĘGNACJA WYŁĄCZONA Z ZAMÓWIENIA -
 ZADANIE 3. GOSPODARKA DRZEWOSTANEM

141804.4.0027

OZNACZENIA

-  BRAK DRZEWA
-  DRZEWA DO USUNIĘCIA
-  DRZEWO LIŚCIASTE
-  DRZEWO IGLASTE
-  KRZEW LIŚCIASTY
-  DRZEWO DO PRZESADZENIA
-  GRANICA OPRACOWANIA

PRACOWNIA PROJEKTOWANIA PRZESTRZENNEGO
 05-502 Piaseczno, ul. Lechilów 3
 tel. 22 757 53 18, 606 79 44 39; pape@op.pl

Pracownia Projektowania Przestrzennego 05-502 Piaseczno, ul. Lechilów 3 tel. 22 757 53 18, 606 79 44 39; pape@op.pl		
Obiekt:	Park Miejski w Piasecznie	
Temat:	Inwentaryzacja zieleni z gospodarką drzewostanem	
Autor:	mgr inż. Dorota Pape	
Skala: 1: 500	Data: listopad 2015 r.	Nr rys. 1

PERGOLA

PIASECZNO, PARK MIEJSKI

DESKA 100 x 40mm
drewno liściaste o gr. 43mm
Impregnowane dwukrotnie
lakierowane w kolorze redwood

DESKA 100 x

40mm
drewno liściaste o gr.
43mm
Impregnowane

WSPORNIK STALOWY

150 x 200 x 8 mm
cynkowany ognio., malowana
proszkowo w kolorze RAL 7016
oraz kryje lakierem bezbarwnym

WSPORNIK STALOWY
150 x 200 x 8 mm
cynkowany ognio., malowana
proszkowo w kolorze RAL 7016
oraz kryje lakierem bezbarwnym

OPRAWA OŚWIETLENIOWA

OTWÓR DOPROWADZAJĄCY
ZASILANIA DO OPRAWY
OŚWIETLENIOWEJ

OPRAWA OŚWIETLENIOWA

OTWÓR DOPROWADZAJĄCY
ZASILANIA DO OPRAWY
OŚWIETLENIOWEJ

DESKA 100 x 40mm

DESKA 100 x 40mm

ŚLUP STALOWY

150 x 200 x 8 mm
cynkowany ognio., malowana
proszkowo w kolorze RAL 7016
oraz kryje lakierem bezbarwnym

ŚLUP STALOWY
150 x 200 x 8

cynkowany ognio., malowana
proszkowo w kolorze RAL
7016
oraz kryje lakierem bezbarwnym

MOCOWANIE DO FUNDAMENTU
pręt gwintowany M16 x 400, szt. 4

MOCOWANIE DO FUNDAMENTU
pręt gwintowany M16 x 400, szt. 4

TEREN WIDOK Z BOKU

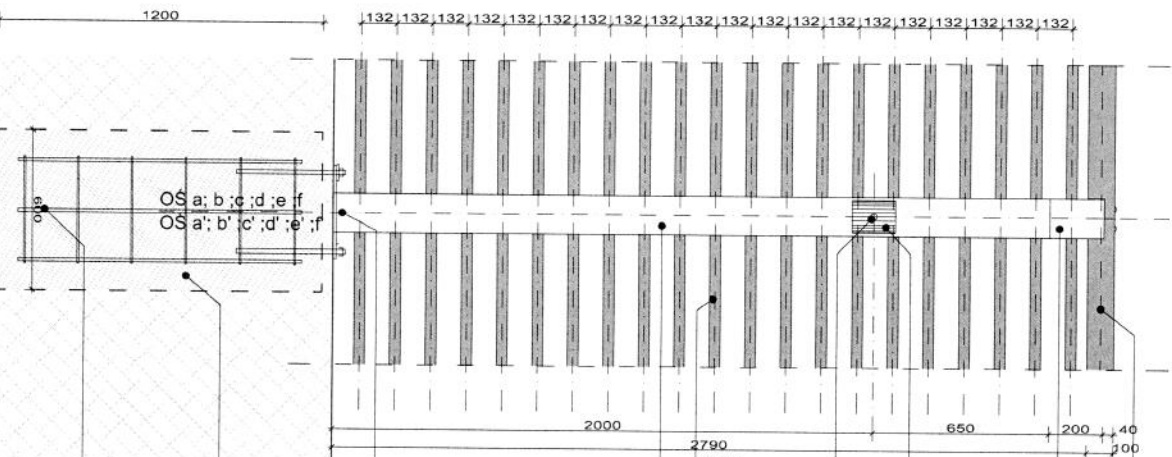
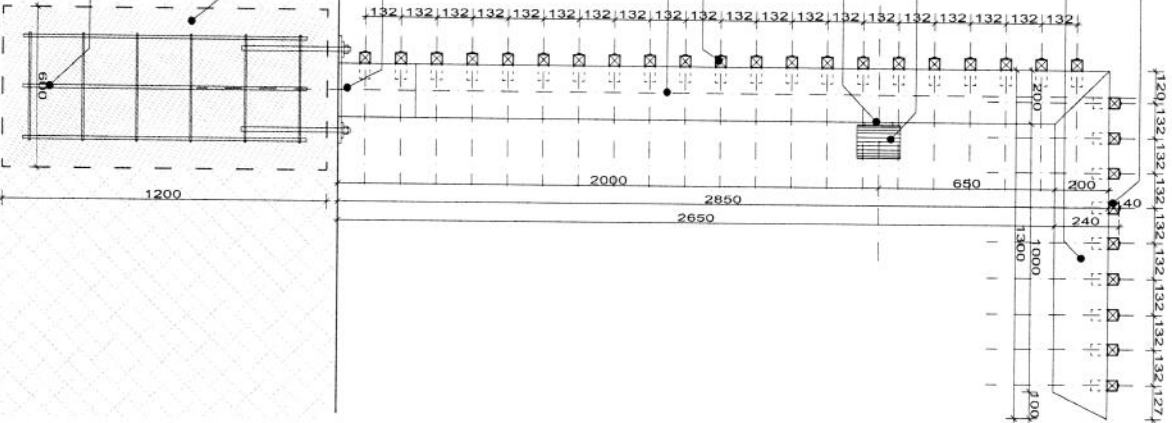
TEREN
WIDOK OD PRZODU

STOPA FUNDAMENTOWA
600 x 600 x 1200 mm

STOPA FUNDAMENTOWA
600 x 600 x 1200 mm

ZBRZOJENIE:
pręt zbrojeniowy \varnothing 12x1100mm,
szt. 8
siatka \varnothing 6 400x400 cc/200mm,
szt. 6

ZBRZOJENIE:
pręt zbrojeniowy \varnothing 12x1100mm,
szt. 8
siatka \varnothing 6 400x400 cc/200mm,
szt. 6



SCHEMAT PERGOLI / ŚLUP

LISTOPAD 2016