



PROGRAM FUNKCJONALNO UŻYTKOWY

1. Nazwa zamówienia:

Budowa boiska typu ORLIK na stadionie sportowym przy ul. Leśnej 20 w Żabieńcu w formule zaprojektuj i wybuduj.

2. Adres obiektu:

Stadion sportowy w Żabieńcu przy ul. Leśnej 20 dz. nr 340; obręb Żabieniec;

3. Klasyfikacja Wspólnego Słownika Zamówień:

71220000-6	Usługi projektowania architektonicznego
74232000-4	Usługi inżynierskie w zakresie projektowania
45111200-0	Roboty w zakresie przygotowania terenu pod budowę, roboty ziemne
45212221-1	Roboty budowlane w zakresie budowy boisk sportowych
45232452-5	Roboty odwadniające
45316100-6	Instalowanie zewnętrznego sprzętu oświetleniowego
45342000-6	Montaż piłkochwyłów

4. Nazwa i adres Zamawiającego:

GMINA PIASECZNO
ul. Kościuszki 5
05-500 Piaseczno

5. Opracowanie:

Urząd Miasta i Gminy Piaseczno
Wydział Inwestycji
mgr inż. Lech Rajewski

6. Spis zawartości opracowania:

1. Część opisowa
2. Część informacyjna
3. Załączniki

7. Data opracowania:

Luty 2018r.

SPIS ZAWARTOŚCI OPRACOWANIA

STRONA TYTUŁOWA

1. NAZWA ZAMÓWIENIA
2. ADRES OBIEKTU KTÓREGO DOTYCZY PROGRAM FUNKCJONALNO UŻYTKOWY
3. NAZWA I KODY ROBÓT OBJĘTYCH ZAMÓWIENIEM
4. NAZWA I ADRES ZAMAWIAJĄCEGO
5. OPRACOWAŁ
6. SPIS ZAWARTOŚCI PROGRAMU UŻYTKOWO FUNKCJONALNEGO
7. DATA OPRACOWANIA

I. CZĘŚĆ OPISOWA

1. OPIS OGÓLNY PRZEDMIOTU ZAMÓWIENIA
2. WYMAGANIA ZAMAWIAJĄCEGO W STOSUNKU DO PRZEDMIOTU ZAMÓWIENIA.
 - 2.1. WARUNKI WYKONANIA I ODBIORU ROBÓT BUDOWLANYCH.

II. CZĘŚĆ INFORMACYJNA

1. DOKUMENTY POTWIERDZAJĄCE ZGODNOŚĆ ZAMIERZENIA BUDOWLANEGO Z WYMAGANIAMI WYNIKAJĄCYMI Z ODRĘBNYCH PRZEPISÓW
2. OŚWIADCZENIE STWIERDZAJĄCE PRAWO DO DYSPONIWANIA NIERUCHOMOŚCIĄ
3. PRZEPISY PRAWNE I NORMY ZWIĄZANE Z PROJEKTOWANIEM I WYKONANIEM ZAMIERZENIA BUDOWLANEGO
4. KOPIA MAPY ZASADNICZEJ
5. BADANIA GRUNTOWO-WODNE TERENU
6. ZALECENIA KONSERWATORSKIE KONSERWATORA ZABYKÓW
7. ZALECENIA I EKSPERTYZY Z ZAKRESU OCHRONY ŚRODOWISKA
8. INWENTARYZACJA ZIELENI
9. DODATKOWE WYTYCZNE INWESTORSKIE.

ZAŁĄCZNIKI:

1. LOKALIZACJA PROJEKTOWANEGO BOISKA – ZAŁ. 1
2. DOKUMENTACJA FOTOGRAFICZNA TERENU – ZAŁ.2
3. OPINIA GEOTECHNICZNA – ZAŁ.3

I CZĘŚĆ OPISOWA

1 OPIS OGÓLNY PRZEDMIOTU ZAMÓWIENIA

Przedmiotem zamówienia jest wykonanie dokumentacji projektowej i budowa boiska do piłki nożnej z nawierzchnią syntetyczną typu „sztuczna trawa”. Wymiary zewnętrzne boiska wynoszą 30m x 50m, wymiary pola gry 26m x 46m. Boisko wyposażone będzie w system odwodnienia, piłkochwyty, oraz oświetlenie.

Zakres zamówienia obejmuje następujące elementy:

- Opracowanie dokumentacji projektowej wraz z uzyskaniem wymaganych uzgodnień i pozwoleń zgodnie z obowiązującymi przepisami prawa, w tym także zgłoszenie w imieniu Zamawiającego zamiaru wykonywania robót
- Uzyskanie w imieniu Zamawiającego decyzji zezwalającej na wykonanie robót / uzyskanie od właściwego organu architektoniczno-budowlanego braku sprzeciwu na wykonywanie robót.
- Przygotowanie zagospodarowania terenu budowy, wykonanie ogrodzenia terenu robót oraz jego zaplecza, prace przygotowawcze.
- Geodezyjne wyznaczenie wymiarów boiska
- Prace ziemne, korytowanie.
- Wykonanie drenażu wraz z zagospodarowaniem wód opadowych na terenie działki.
- Wykonanie podbudowy oraz obrzeży boiska.
- Wykonanie nawierzchni boiska z trawy syntetycznej
- Wykonanie piłkochwytów.
- Wykonanie muru oporowego wraz z demontażem części istniejącego ogrodzenia.
- Wykonanie oświetlenia boiska.
- Montaż wyposażenia boiska
- Uporządkowanie terenu wraz z wyrównaniem i zagrabieniem oraz obsianiem trawą terenu wokół boiska.

2 WYMAGANIA ZAMAWIAJĄCEGO W STOSUNKU DO PRZEDMIOTU ZAMÓWIENIA

- **Boisko**
Wymiary zew. boiska wynoszą 30m x 50m, wymiary pola gry 26m x 46m.
- **Nawierzchnia**
Nawierzchnia boiska – trawa syntetyczna wysokości 6cm, kolor zielony, wypełnienie – piasek kwarcowy oraz EPDM produkcji pierwotnej w kolorze czarnym lub zielonym,

2 rodzaje linii, linie stałe wklejane w kolorze białym i żółtym. Rzędna górnej części trawy nie może wystawać więcej niż 10 mm ponad poziom obrzeży wokół boiska.

Zamawiający wymaga parametrów technicznych nawierzchni nie gorszych niż:

- Typ włókna: włókna monofilowe i fibrylowane w proporcjach 2:1 lub 1:1 lub włókna monofilowe i monofilowe texturowane w proporcjach 1:1, w 1 lub osobnych pęczkach,
- Min. 14 włókien w jednym pęczku, min. 2 różne kolory włókien,
- Wysokość włókna: 60 mm
- Grubość włókna monofil: min 300 mikronów
- Ilość pęczków: min. 7 800 pęczków
- Ilość włókien: min. 110 000 włókien
- DTEX: min. 16 000
- Waga włókna: min. 1 050 gr /m²
- Całkowita waga nawierzchni: min. 2 320 gr /m²
- Kształt włókna: Włókno główne (monofilowe) musi posiadać specjalny profil np. kształt litery S, C, V lub kształt diamentu.
- Wytrzymałość łączenia klejonego pomiędzy brytami trawy po postarzeniu wodą 70N.

- **Podbudowa**

Podbudowa przepuszczalna, wykonana z odpowiednich warstw kruszywa kamiennego zgodnie z projektem, z uwzględnieniem lokalnych warunków glebowych wraz z warstwą odsączającą. Zamawiający nie dopuszcza wykonania podbudowy z kamienia (tłuczni) wapiennego oraz kruszywa betonowego. Płyta boiska wyprofilowana w odpowiednie spadki (od 0,5% do 1%). Dopuszcza się wzniesienie rzędnej boiska do 20cm powyżej istniejącej rzędnej terenu.

- **Drenaż**

System rur drenarsko-ssących na całej powierzchni budowanego boiska wraz z warstwą filtrującą zaprojektowany poniżej warstw podbudowy odprowadzający wodę do studni chłonnych zlokalizowanych w obrębie działki. System drenażowy musi zostać zaprojektowany i wykonany tak, aby nawierzchnia boiska była pozbawiona stojącej wody podczas obfitych opadów deszczu.

- **Obrzeża**

Obrzeża betonowe prefabrykowane min 8x30cm, posadowione na ławie z betonu klasy nie niższej niż C12/15, grubość ławy min 10cm

- **Piłkochwył**

Piłkochwył wokół całego boiska z siatki polipropylenowej bezwęzłowej o \emptyset min. 4mm i oczkach max 10x10cm, z min. 2 wejściami, o wysokości 6m z trzech stron, od strony budynku wysokość 4m. Piłkochwyty wyposażone w stalowe linki naciągowe na górze i dole, napinane śrubami rzymskimi do których za pomocą karabińczyków ocynkowanych mocowana będzie siatka. Słupy malowane proszkowo, zabezpieczone antykorozyjnie. Należy wykonać instalacje uziemienia wszystkich słupów. Zamawiający dopuszcza możliwość wykorzystania masztów oświetleniowych jako słupów do piłkochwyłtów.

- **Wyposażenie boiska w sprzęt sportowy**

Bramki do piłki nożnej o wymiarach w świetle 5x2m wraz z siatkami 1kpl – 2 szt. osadzone w tulejach, tuleje wbetonowane na stałe w podłożu, rama bramki lakierowana proszkowo na kolor biały, wykonana z owalnego profilu aluminiowego wzmocnionego, pałaki bramki składane na zawiasie. Zaczepy siatki wykonane z tworzywa sztucznego wytrzymałe na warunki atmosferyczne, siatka polipropylenowa, bezwęzłowa grubości 4-5 mm. Bramka musi spełniać wymogi PZPN oraz normy PN-EN 748:2006 a także posiadać certyfikat bezpieczeństwa wydany przez Instytut Sportu.

- **Oświetlenie**

Należy zaprojektować i wykonać oświetlenie boiska o średnim natężeniu nie mniejszym niż 500lx wraz ze sterowaniem i przyłączem pozalicznikowym.

Należy sprawdzić i przewidzieć ewentualną rozbudowę istniejącej instalacji oraz zwiększenie przydziału energii.

Proponuje się do oświetlenia boiska zamontowanie 4 - 6 szt. masztów oświetleniowych. Cztery maszty po rogach, a dwa w połowie długości boiska, maszty można wykorzystać jako konstrukcje wsporcze do montażu piłkochwyłtów.

Konstrukcje słupów należy podłączyć do uziemienia.

3. WARUNKI WYKONANIA I ODBIORU ROBÓT BUDOWLANYCH.

Warunki wykonania i odbioru robót zgodnie z Opisem przedmiotu zamówienia oraz warunkami umowy.

II CZĘŚĆ INFORMACYJNA

1. DOKUMENTY POTWIERDZAJĄCE ZGODNOŚĆ ZAMIERZENIA BUDOWLANEGO Z WYMAGANIAMI WYNIKAJĄCYMI Z ODRĘBNYCH PRZEPISÓW.

1.1. Budowa boiska sportowego na terenie stadionu nie wymaga pozwolenia na budowę. Realizacja odbywać się będzie na zgłoszenie. Decyzja o ustaleniu lokalizacji inwestycji celu publicznego nie jest wymagana.

2. OŚWIADCZENIE STWIERDZAJĄCE PRAWO DO DYSPONIWANIA NIERUCHOMOŚCIĄ.

2.1. Oświadczenie o prawie do dysponowania nieruchomością oferent uzyska od inwestora.

3. PRZEPISY PRAWNE I NORMY ZWIĄZANE Z PROJEKTOWANIEM I WYKONANIEM ZAMIERZENIA BUDOWLANEGO

UWAGA: Brak przywołania jakiegokolwiek, obowiązującego dla zaprojektowania i wykonania zamierzenia budowlanego, przepisu prawa lub normy nie zwalnia Wykonawcy z obowiązku jej stosowania przy realizacji zadania inwestycyjnego.

3.1. PRZEPISY PRAWNE

- Ustawa z dnia 7 lipca 1994 r. Prawo budowlane (t.j. Dz.U. z 2013r., poz.1409 z późn. zm.); Ustawą z dnia 29 stycznia 2004r. Prawo zamówień publicznych (t.j. Dz. U. z 2013r. poz. 907 z późn. zm.),
- Rozporządzenie Ministra Infrastruktury z dnia 12 kwietnia 2002 r. w sprawie warunków technicznych, jakim powinny odpowiadać budynki i ich usytuowanie.(Dz. U. z 2002 Nr 75, poz. 690 z późn. zm.)
- Rozporządzenie Ministra Infrastruktury z dnia 2 września 2004 r. w sprawie szczegółowego zakresu i formy dokumentacji projektowej, specyfikacji technicznych wykonania i odbioru robót budowlanych oraz programu funkcjonalno-użytkowego (t.j. Dz. U. z 2013r., poz. 1129 z późn. zm);
- Rozporządzenie Ministra Infrastruktury z dnia 18 maja 2004 r. w sprawie określenia metod i podstaw sporządzania kosztorysu inwestorskiego, obliczania planowanych

kosztów prac projektowych oraz planowanych kosztów robót budowlanych określonych w programie funkcjonalno-użytkowym (Dz. U. z 2004r. Nr 130 poz.1389);

- Rozporządzenie Ministra Transportu, Budownictwa i Gospodarki Morskiej z dnia 25 kwietnia 2012r.. w sprawie szczegółowego zakresu i formy projektu budowlanego (Dz. U. z 2012r., poz. 462 z późn. zm.);
- Ustawa z dnia 12 grudnia 2003 r. o ogólnym bezpieczeństwie produktów, (Dz. U. z 2003r. Nr 229, poz. 2275 z późn. zm.);
- Rozporządzeniem Ministra Edukacji Narodowej i Sportu z dnia 31 grudnia 2002r. w sprawie bezpieczeństwa i higieny w publicznych i niepublicznych szkołach i placówkach (Dz. U. z 2003r. Nr 6, poz. 69 z późn. zm.);
- Rozporządzenie Ministra Spraw Wewnętrznych i administracji z dnia 24 lipca 2009 r. w sprawie przeciwpożarowego zaopatrzenia w wodę oraz dróg pożarowych (Dz. U. z 2009 r. Nr 124 poz. 1030) oraz innymi obowiązującymi przepisami.
- Rozporządzenie Ministra Transportu, Budownictwa i Gospodarki Morskiej z dnia 25 kwietnia 2012 r. w sprawie szczegółowego zakresu i formy projektu budowlanego (Dz.U. 2012.462 z późn. zm.).
- Rozporządzenie Ministra Infrastruktury z dnia 26 czerwca 2002 r. w sprawie dziennika budowy, montażu i rozbiórki, tablicy informacyjnej oraz ogłoszenia zawierającego dane dotyczące bezpieczeństwa pracy i ochrony zdrowia (Dz.U. 2002.108.953 z późn. zm.).
- Rozporządzenie Ministra Transportu, Budownictwa i Gospodarki Morskiej z dnia 25 kwietnia 2002 r. w sprawie ustalania geotechnicznych warunków posadowienia obiektów budowlanych (Dz.U. 2012.463 z późn. zm.).
- Rozporządzenie Ministra Infrastruktury z dnia 23 czerwca 2003 r. w sprawie informacji dotyczącej bezpieczeństwa i ochrony zdrowia oraz planu bezpieczeństwa i ochrony zdrowia (Dz.U. 2003.120.1126 z późn. zm.).

Inne obowiązujące przepisy techniczno-budowlane.

3.2. NORMY

Do zaprojektowania i wykonania zamierzenia budowlanego obowiązują normy wg rozporządzenia Ministra Infrastruktury z dnia 12 kwietnia 2002 r. w sprawie warunków technicznych jakim powinny odpowiadać budynki i ich usytuowanie (Dz.U.2002.75.690 z późn. zm.) – załączniku nr 1 do rozporządzenia.

Wymagane dokumenty dotyczące nawierzchni:

Aprobata ITB lub dokument równoważny wydany przez uprawnioną instytucję potwierdzający parametry nawierzchni,
Atest Higieniczny PZH,
Autoryzacja producenta systemu,
Karta techniczna systemu nawierzchni.

4. KOPIA MAPY ZASADNICZEJ

4.1 Mapę zasadniczą do celów projektowych oferent zakupi w Starostwie Powiatowym w Piasecznie.

5. BADANIA GRUNTOWO-WODNE TERENU

5.1. Dla obszaru inwestycji zostały wykonane w lutym 2018r. badania gruntowo-wodne. Załącznikiem do PFU jest opinia geotechniczna. W razie wątpliwości Oferent jest zobowiązany wykonać badania uzupełniające gruntów. Oferent ponosi pełną odpowiedzialność za przyjęte rozwiązania.

6. ZALECENIA KONSERWATORSKIE KONSERWATORA ZABYKÓW

6.1. Nie dotyczy. Na działce oraz w jej bliskim otoczeniu nie ma obiektów ani terenów objętych ochroną konserwatorską.

7. ZALECENIA I EKSPERTYZY Z ZAKRESU OCHRONY ŚRODOWISKA

7.1. Inwestycja nie będzie miała negatywnego wpływu na środowisko. Inwestor oczekuje także, że przyjęta technologia wykonania boiska, zastosowane materiały, sprzęt, a także organizacja budowy w czasie realizacji inwestycji nie pogorszy tego stanu.

8. INWENTARYZACJA ZIELENI

8.1. Inwestycja nie wymaga usuwania drzew ani wykonania nasadzeń zastępczych. Nie ma konieczności wykonywania inwentaryzacji zieleni.

9. DODATKOWE WYTYCZNE INWESTORSKIE I UWARUNKOWANIA ZWIĄZANE Z BUDOWĄ I JEJ REALIZACJĄ

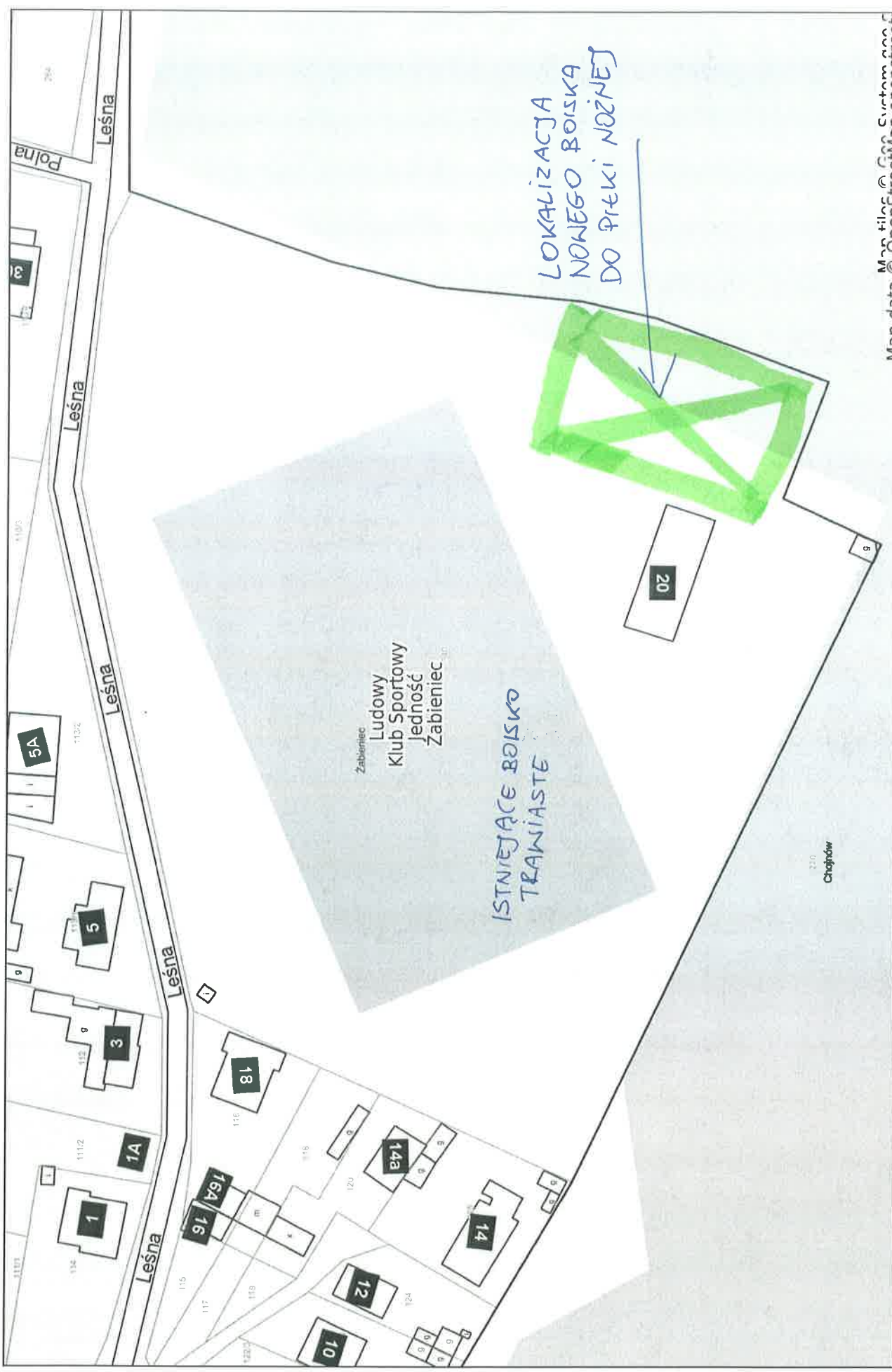
9.1. Zgodnie z Opisem przedmiotu zamówienia, warunkami umowy oraz SIWZ.

ZAL. 1

LOKALIZACJA PROJEKTOWANEGO BOISKA

Piaseczno - System Informacji Przestrzennej

skala 1 : 1000



Map data © OpenStreetMap contributors

ZAŁ.2 DOKUMENTACJA FOTOGRAFICZNA TERENU



