



6

**Sprawozdanie z nieinwazyjnych badań archeologicznych
przeprowadzonych na obszarze Parku w Piasecznie**

“Revelare”

Usługi :

**Archeologiczne Bezinwazyjne, Klasyczne
i Aerofotograficzne**

„REVELARE” Usługi Archeologiczne i Aerofotograficzne
00-116 Warszawa ul. Świętokrzyska 30/63
e-mail: rikm@interia.pl tel. 797 754 688
NIP 118 125 71 85

odbratan 4. 08. 2017
Pabryce 248



Sprawozdanie z nieinwazyjnych badań archeologicznych przeprowadzonych na obszarze parku w Piasecznie.

Archeologiczna Firma „Revelare” na zlecenie Urzędu Miasta i Gminy Piaseczno przeprowadziła badania archeologiczne metodami nieinwazyjnymi terenu wpisanego do rejestru zabytków pod nr A-1184 położonego na działkach nr ew. 7/17, 7/12, 8/7 w obszarze lokalizacji parku znajdującego się pomiędzy ul. Zgoda od zachodu. Od północy ograniczony murem Starostwa Powiatowego. Wschodnia granica przebiega częściowo wzdłuż linii boiska sportowego. Dalej ograniczona jest budynkiem tzw. Poniatówki i budynkiem szkoły. Natomiast granica południowa przebiega wzdłuż brzegu kanału Piaseczyńskiego.

Należy wspomnieć, że teren wokół i samo Piaseczno są mocno związane z historią regionu i województwa mazowieckiego. Zapisy historyczne na temat Piaseczna z roku 1424, mówią o nadaniu przez Księcia Janusza I młyna w Chyliczkach Mikołajowi, synowi Floriana z Piaseczna. Kolejnym nie zwykle ważnym właścicielem Królewskich Mazowieckich została Królowa Bona. To w tutejszym majątku swoje młode lata spędzała córka Bony Anna Jagiellonka. Cały majątek Chyliczki pozostawał w prywatnych rękach do roku 1950, kiedy go upaństwowiono.

Metodyka prac badawczych:

W pierwszej kolejności dokonano wstępnych oględzin terenu w celu ustalenia zakresu prac. Następnym etapem było oczyszczenie obszaru z drobnych śmieci budowlanych.

Badania terenowe rozpoczęto od wykonania dokumentacyjnych zdjęć z powietrza przez Bezzałogowe Statki Powietrzne wykonane przez Licencjonowanego Operatora. Zdjęcia umożliwiły widok i ukształtowanie terenu z góry. Dzięki temu dokonana została wstępna ocena panującej sytuacji i wynikających z tego możliwości wykonania naszych prac. Trzeba zaznaczyć, że na terenie prowadzone były prace rekultywacyjne, budowlane, elektryczno- instalacyjne, co w znacznym stopniu uniemożliwiało płynne zeskanowanie całego terenu. Także, wpływ miały czynniki pogodowe, gdyż po deszczu teren zamieniał się w bagienko, na którym długo utrzymywała się woda. Również wcześniejsze prace modernizacyjne terenu (kanalizacja, energetyka, parkingi dla samochodów, alejki, klomby itp.) zdecydowanie wpłynęły na zachowanie istniejących pod ziemią pozostałości architektonicznych świadczących o historii badanego obszaru. Uzyskane wyróżniki z satelitarnego skaningu laserowego (Lidar) potwierdziły, niektóre przypuszczenia i wyniki skanów. W pierwszym rzędzie zastosowano wykrywacze klasyczne na terenie oczyszczonym ze śmieci. Dzięki temu pozyskano różne zabytki z warstwy humusu. Umieszczone zostały w inwentarzu polowym. Kolejną czynnością było zeskanowanie terenu z wykorzystaniem archeoradaru. Zlokalizowano anomalie i zmiany geologiczno – archeologiczne w ziemi.

Szczegółowe wyniki prac archeoradarowych zostaną przedstawione w opracowaniu końcowym, po uzyskaniu dostępu do miejsc obecnie zajętych przez prace rekultywacyjne. Po zeskanowaniu „białych” plam naniemiemy wszystkie pozyskane informacje.

Badania nieinwazyjne zostały wykonane w oparciu o siatkę geodezyjną w jednym układzie współrzędnych. Prezentuje to poniższa mapka.



PIASECZNO - PARK

BEZINWAZYJNE BADANIA ARCHEOLOGICZNE
NA OBSZARZE PARKU MIEJSKIEGO

OBJAŚNIENIA KOLORÓW

-  ANOMALIE ANTROPOGENICZNE
np. RELIKTY ARCHITEKTURY
-  GRANICA OBSZARU BADANEGO

0 10m



Cały udostępniony obszar parku został zeskanowany. Miejsca zaznaczone wskazują anomalie antropogenne, które mogą świadczyć o istnieniu w tych zaznaczonych punktach reliktyw architektonicznych. Poniżej prezentujemy na kilku zdjęciach z powietrza (od zdjęcia nr 1 do nr 4) najbardziej interesujące miejsca pod względem ilości anomalii.



Zdjęcie nr 1.



Zdjęcie nr 2.



Zdjęcie nr 3.



Zdjęcie nr 4.



Kolejne zdjęcia pokazują pracowników firmy podczas badań terenu (zdjęcia od 5 do 10).



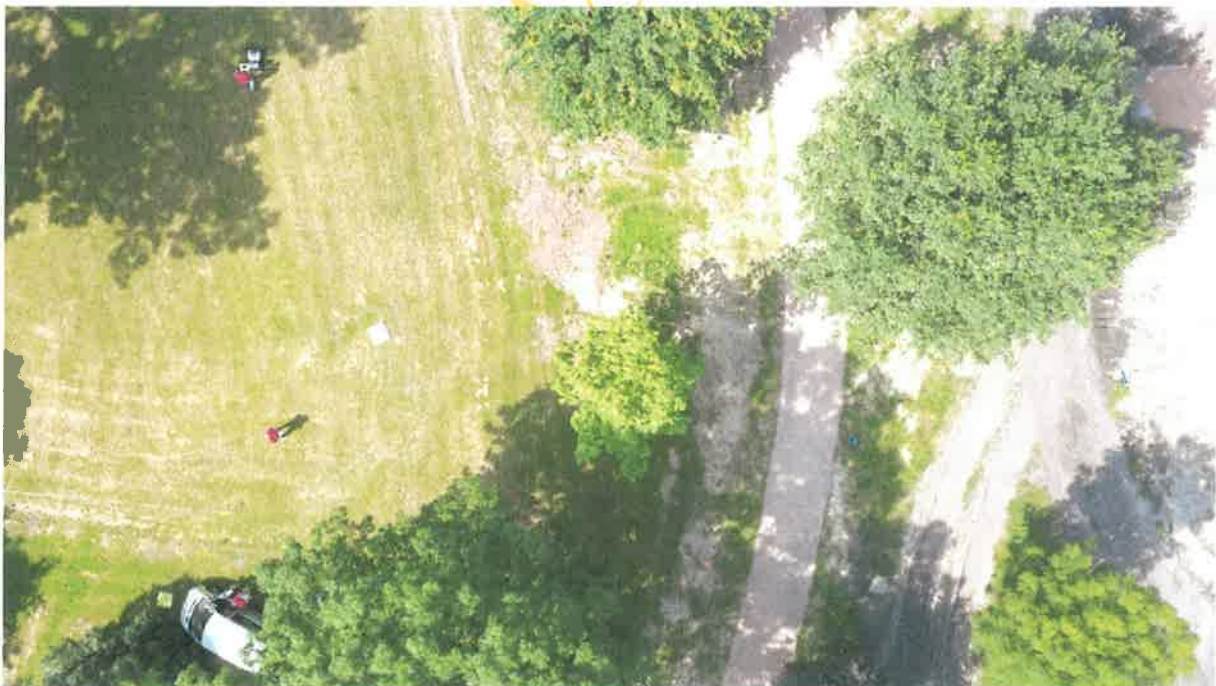
Zdjęcie nr 5.



Zdjęcie nr 6.



Zdjęcie nr 7.



Zdjęcie nr 8.



Zdjęcie nr 9.



Zdjęcie nr 10.



Poniższe zdjęcia prezentują wybrane fragmenty prac budowlanych, rekultywacyjnych i instalacyjnych na obszarze parku.



Zdjęcie nr 11.



Zdjęcie nr 12.



Wnioski końcowe

Na podstawie przeprowadzonych bezinwazyjnych badań archeologicznych stwierdzić należy:

Na skutek współczesnych działań człowieka cały teren parku jest zdewastowany pod względem archeologicznym (np. stadion, parking, wodociągi, instalacje energetyczne, elektryczne, prace rekultywacyjne, żwirowe alejki itp.). To jest powodem, że na tym obszarze nie występuje infrastruktura podziemna. Jednakże w kilku miejscach zachowały się resztki prawdopodobnej starej architektury, którą można spróbować pokazać choć w minimalnej części. Należy zwrócić uwagę, że miejsca nieskanowane zmniejszają możliwość prawidłowej interpretacji wyników. A także, wrysowania w plan fundamentów prawdopodobnie znalezionych murów i podpiwniczeń. Jeżeli założymy, że są to resztki murów i podpiwniczeń, to obok nich mogą się znajdować artefakty świadczące o historii tej ziemi. Miejsce to z jego długoletnią historią, wraz z relikami z przeszłości zasługują na choć drobne uhonorowanie przez ocalenie od unicestwienia. A dzięki temu można lepiej poznać swoją historię.

Po zakończeniu wszystkich prac i analiz zostanie sporządzone opracowanie końcowe z planem wszystkich namierzonych anomalii i wraz z pozostałymi zdjęciami. Na ich podstawie można będzie przygotować materiał do publikacji.

Decyzję o dalszym działaniu może podjąć Konserwator Zabytków np. o wykopaliskach. W takim przypadku, firma „Revelare” jest gotowa podjąć się tego wyzwania. Uzyskane wyniki z badań nieinwazyjnych określą miejsce wykopalisk archeologicznych. Konserwator Zabytków również wyznaczy zakres badań archeologicznych, a to spowoduje powstanie kosztorysu, który będzie przedstawiony inwestorowi.

Z poważaniem

Michał i Krzysztof Rzepińscy

Warszawa dn. 10.08.2017 r.


REVELARE
USŁUGI
ARCHEOLOGICZNE - AEROFOTOGRAFICZNE
Michał Rzepiński
00-116 WARSZAWA, ul. Świętokrzyska 30/63
NIP: 1181257185



URZĄD MIASTA i GMINY PIASECZNO
KANCELARIA

wpłynęło 2017 -12- 19
dnia

L. dz.

Ilość załącz. podpis

Nr sprawy -4-

REVELARE

**USŁUGI
ARCHEOLOGICZNE BEZINWAZYJNE,
KLASYCZNE I AEROFOTOGRAFICZNE**

„REVELARE” Usługi Archeologiczne i Aerofotograficzne
00-116 Warszawa ul. Świętokrzyska 30/63
e-mail: rikm@interia.pl tel. (48) 797 754 688



REVELARE

USŁUGI ARCHEOLOGICZNE BEZINWAZYJNE KLASYCZNE I AEROFOTOGRAFICZNE

Kontynuacja Bezinwazyjnych Badań Archeologicznych na obszarze parku w Piasecznie.

Uzyskane pozwolenie Konserwatora Zabytków określiło czas na ich przeprowadzenie tj. w miesiącu listopadzie br. Archeologiczna Firma „Revelare” na zlecenie Urzędu Miasta i Gminy Piaseczno kontynuowała badania archeologiczne metodami nieinwazyjnymi terenu wpisanego do rejestru zabytków pod nr A-1184. Jest on położony na działkach nr ew. 7/17, 7/12, 8/7. Obszar lokalizacji parku znajdującego się pomiędzy ul. Zgoda od zachodu, a od północy ograniczony murem Starostwa Powiatowego. Zaś wschodnia jego granica przebiega częściowo wzdłuż linii boiska sportowego i dalej za budynkiem tzw. Poniatówki, aby następnie przebiegać za budynkiem szkoły. Granicę południową wyznacza brzeg kanału Piaseczyńskiego.

Najpierw wykonano oględziny terenu w celu ustalenia zakresu prac. Zaś badania terenowe rozpoczęto od wykonania dokumentacyjnych zdjęć z powietrza przez Bezzałogowe Statki Powietrzne wykonane przez Licencjonowanego Operatora. Zdjęcia pokazały widok i ukształtowanie terenu z góry po wykonanych pracach rekultywacyjnych. Dzięki temu dokonana została wstępna ocena panującej sytuacji i wynikających z tego możliwości wykonania naszych prac.

Niestety dalej miały wpływ czynniki pogodowe, gdyż po deszczu teren zamieniał się w liczne oczka wodne, które długo utrzymywały wodę. Przeprowadzone prace rekultywacyjne (przemieszczenie glebogryzarką i nawiezenie nowej ziemi) zdecydowanie wpłynęły na zniszczenie istniejących w warstwie humusu drobnych zabytków ruchomych podpowiadających o istnieniu w ziemi np. pozostałości architektonicznych, czy innych. Dlatego nie pozyskano dużej ilości artefaktów z warstwy humusu.

Następnie przystąpiliśmy do skanowania terenu z wykorzystaniem archeoradaru. Zlokalizowano anomalie i zmiany geologiczno – archeologiczne w ziemi. Wyniki skanów i przypuszczenia w niewielkim stopniu zostały potwierdzone przez wyróżniki z satelitarnego skaningu laserowego (Lidar).

W całości wyniki prac archeoradarowych zostaną przedstawione w opracowaniu końcowym. Badania nieinwazyjne zostały wykonane w oparciu o siatkę geodezyjną w jednym układzie współrzędnych. Prezentuje to poniższa mapka.



Mapka miejsc, gdzie występują anomalie.



Udostępniony obszar parku został zeskanowany. Miejsca zaznaczone na powyższej mapce wskazują miejsca z anomaliami antropogennymi, które mogą świadczyć o istnieniu w tych zaznaczonych punktach reliktyw architektonicznych. Poniżej prezentujemy na zdjęciach wykonanych przez Bezzałogowy Statek Powietrzny bardziej interesujące miejsca pod względem występowania ilości anomalii.



Zdjęcie nr 1 terenu z występowaniem dużej ilości anomalii.



Zdjęcie nr 2 na którym również występują anomalie.



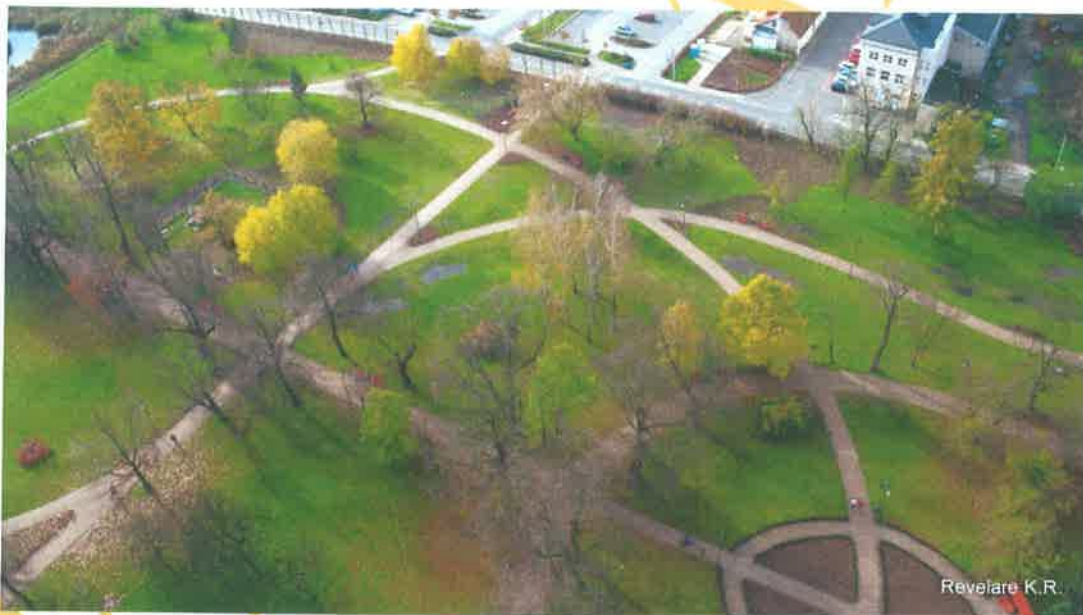
Zdjęcie nr 3 na którym, stojąca woda uniemożliwiła scanowanie terenu.



Zdjęcie nr 4 prezentuje teren z występującą na nim dużą ilością anomalii.



Zdjęcie nr 5 prezentuje teren z anomaliami bardzo mocno zakłóconymi.



Zdjęcie nr 6 pokazuje obszar z anomaliami występującymi sporadycznie.



Zdjęcie nr 7 pokazuje jak pracujemy.



Zdjęcie nr 8 pokazuje ślady po starej infrastrukturze.



Zdjęcie nr 9 prezentujące staw i wyspę na nim, a mogące ukrywać relikty przeszłości.



Zdjęcie nr 10 obejmuje obszar parku na którym występują liczne anomalie.



Wnioski końcowe

Na podstawie przeprowadzonych bezinwazyjnych badań archeologicznych stwierdzić należy:

Współczesne działania człowieka zdewastowało cały teren parku pod względem archeologicznym (np. stadion, parking, wodociągi, instalacje energetyczne, elektryczne, prace rekultywacyjne, żwirowe alejki, klomby itp.). Spowodowało to, że występująca infrastruktura podziemna jest totalnie zniszczona. Jednakże w kilku miejscach zachowały się jej resztki. Są to prawdopodobnie fragmenty istniejącej kiedyś starej architektury, którą można by spróbować pokazać choć w minimalnej części. Ale aby tak postąpić należałoby przeprowadzić wykopaliska sondażowe, które umożliwiłyby potwierdzenie uzyskanych wyników badań bezinwazyjnych. Trzeba także, wrysować w stary plan założenia architektonicznego miejsca prawdopodobnie znalezionych murów i podpiwniczeń. Jeżeli będą to resztki starej architektury, to obok nich, także mogą się znajdować ruchome artefakty świadczące o historii tej ziemi. Park z jego historią sięgającą średniowiecza, wraz z relikami z przeszłości trzeba ocalić od unicestwienia, a tym bardziej od zapomnienia. A dzięki temu można lepiej poznać swoją historię.

Opracowanie końcowe z planem wszystkich namierzonych anomalii i z pozostałymi zdjęciami sporządzone zostanie po zakończeniu wszystkich prac. Na ich podstawie można będzie przygotować materiał do publikacji.

Decyzję o dalszym działaniu na wniosek zainteresowanego właściciela terenu podejmie Konserwator Zabytków (np. o wykopaliskach , czy innych działaniach). Uzyskane wyniki z badań nieinwazyjnych określą teren, na którym należy przeprowadzić prace archeologiczne. Zaś Konserwator Zabytków wyznaczy ich zakres. W każdym przypadku, firma „Revelare” jest gotowa podjąć się tych prac. Zanim to nastąpi powstanie kosztorys, który zostanie przedstawiony inwestorowi.

Z poważaniem

Michał i Krzysztof Rzepińscy

Warszawa dn. 15.12.2017 r.

Załączniki:

1. Zdjęcia pozyskanych artefaktów.

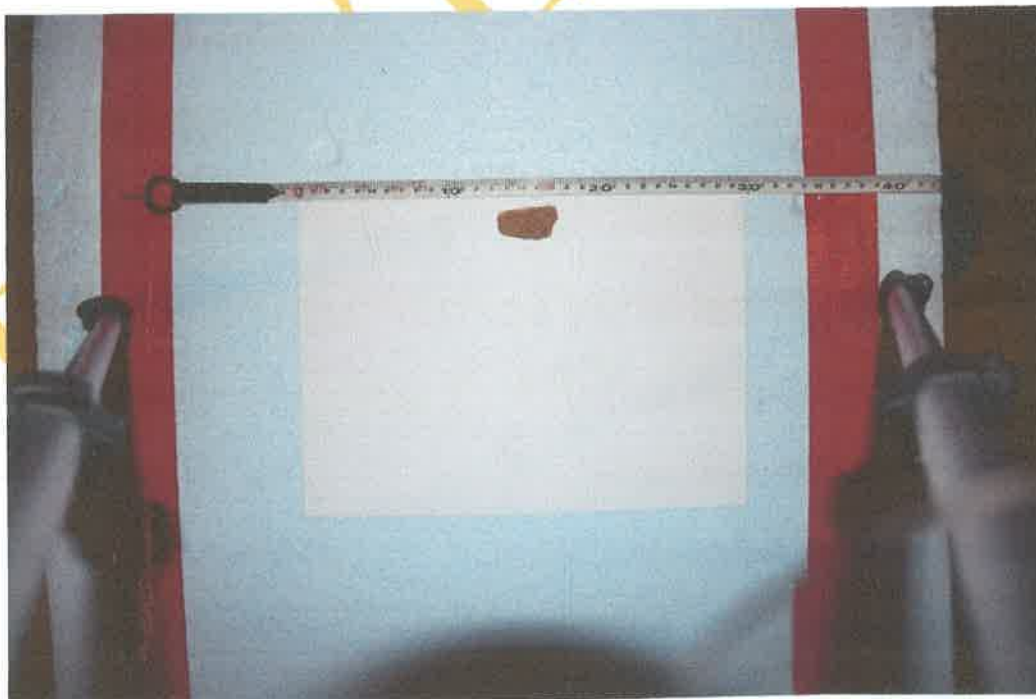




Zabytki pozyskane z warstwy humus w Parku w Piasecznie na sześciu (6) zdjęciach.



Zdjęcie nr 1- fragment kafla.



Zdjęcie nr 2 – fragment kości prawdopodobnie ludzkiej.



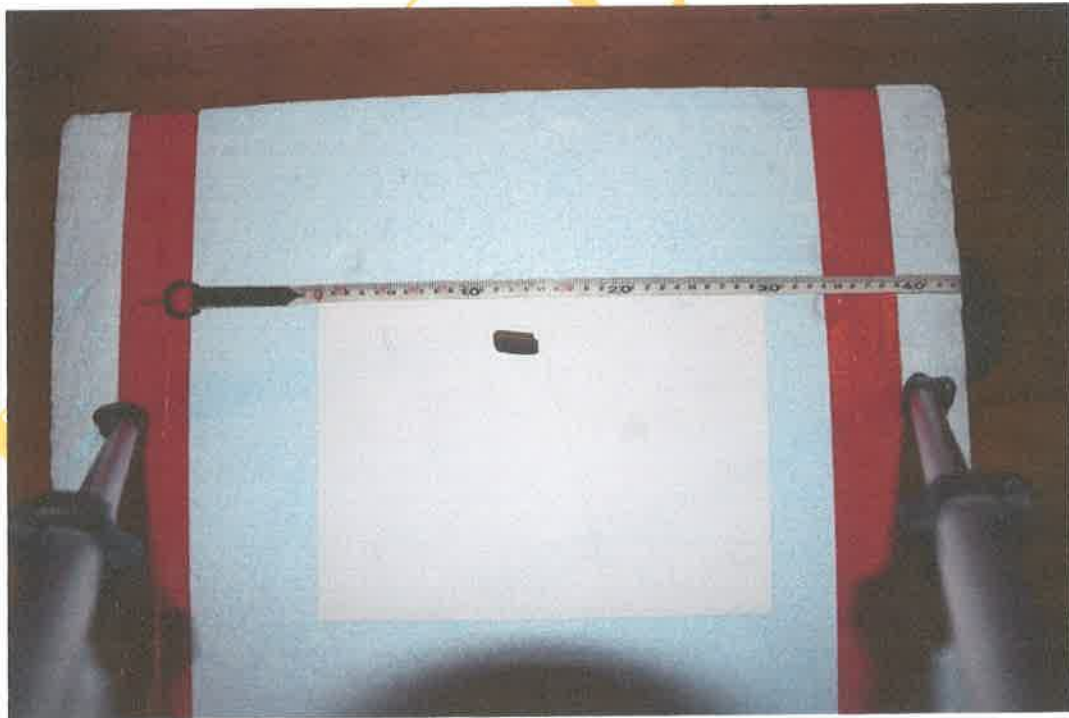
Zdjęcie nr 3 – 4-ry fragmenty gipsowe możliwa sztukateria.



Zdjęcie nr 4 – Ceramika 11 sztuk XVII – XIX wiek.



Zdjęcie nr 5 – fragment polepy spalonej z wierzchu.



Zdjęcie nr 6 – ceramika prawdopodobnie pradziejowa.