

DOKUMENTACJA BADAŃ KONSERWATORSKICH DWORKU „PONIAŁÓWKA”



NAZWA OBIEKTU: Dworek „Poniałówka”
05-500 Piaseczno, Chyliczkowska 20G

ZAMAWIAJĄCY: Gmina Piaseczno
ul. Kościuszki 5, 05-500 Piaseczno

AUTOR	PODPIS I PIECZĄTKA
mgr Katarzyna Przesmycka konservator detali i elementów architektonicznych, UMK 2431	Katarzyna Przesmycka konservator zabytków Dypl.nr.2431 U.M.K.Toruń 

Współpraca: mgr Monika Bystrońska – Kunat, konserwator malarstwa UMK 2410
mgr inż. Jakub Kałaska, geodeta
mgr Elżbieta Orłowska, PKZLAB
dr inż. Aleksandra Wójcik, specjalista mykolog budownictwa

Łódź, kwiecień 2019

ZAWARTOŚĆ OPRACOWANIA

1. Strona tytułowa
2. Zawartość opracowania
3. Podstawa opracowania
4. Zakres opracowania
5. Lokalizacja budynku
6. Rys historyczny obiektu
7. Opis formalny
8. Stan zachowania
9. Badania i interpretacja wyników

PODSTAWA OPRACOWANIA

- zlecenie Gminy Piaseczno, ul. Kościuszki 5, 05-500 Piaseczno
- badania i odkrywki *in situ* przeprowadzone w marcu/kwietniu 2019
- dokumentacja fotograficzna sporządzona przez autorkę opracowania
- obserwacje mikroskopowe i badania laboratoryjne
- E. i W. Bagieńscy, Chyliczki Dworskie, Gmina Piaseczno 2014
- PKZ Barański i Wspólnicy SpK, Badania historyczne i architektoniczne zabytkowego dworku folwarku w Chyliczkach, zwanego „Poniatówką”, wcześniej będącego domem starosty w Piasecznie, tom I, kwiecień 2018
- Inwentaryzacja budowlana budynku zabytkowego „Poniatówka”, CRB, T. Buczek, Warszawa, kwiecień 2018

ZAKRES OPRACOWANIA

Badaniami objęto cały budynek na zewnątrz i wewnątrz. Mają one na celu ocenę stanu zachowania budynku wraz z próbą ustalenia technologii wykonania i kolorystyki poszczególnych części. Dokumentacja obejmuje oględziny obiektu z odkrywkami i pobraniem próbek, dokumentację fotograficzną i opisową stanu zachowania oraz omówienie i interpretację badań.

LOKALIZACJA BUDYNKU

Budynek znajduje się w centrum Piaseczna, w parku miejskim, pod adresem Chyliczkowska 20G.

RYS HISTORYCZNY OBIEKTU

Dworek zwany „Poniatówką” stanowi część dawnego majątku Chyliczki. Prawdopodobnie wybudowany został na terenie związanym z lokalizacją renesansowego zespołu dworu należącego do książąt mazowieckich. Na przestrzeni lat budynek ulegał licznym przebudowom.

Na przełomie XVIII i XIX w. władał nimi starosta piaseczyński Franciszek Ryx. Właśnie Ryxowi, który pełnił funkcję starosty od 1774 r., przypisuje się inicjatywę budowy dworku położonego w parku. Często gościem starosty był książę Józef Poniatowski. Jemu to budynek zawdzięcza popularną nazwę „Poniatówka”.

Dworek w parku chyliczkowskim wzniesiono najprawdopodobniej w latach dziewięćdziesiątych XVIII w. Wcześniej w tym miejscu istniał tzw Dom Starosty, budynek o podobnej bryle, ale z muru pruskiego, ze spadzistym dachem krytym gontem.

Majątek Chyliczki z powodu zadłużenia został zlicytowany w 1839 r. i po ośmiokrotnej zmianie właścicieli w ciągu półwiecza został nabyty w 1891 przez hrabinę Cecylię Plater-Zyberkównę. Nowa właścicielka przeznaczyła obiekty majątku na żeńską Szkołę Gospodarstwa Wiejskiego. Prawdopodobnie w tym okresie dworek został znacznie przebudowany. W dworku mieściły się pomieszczenia mieszkalne nauczycielek i uczennic placówki.

Według wpisu w białej karcie zabytku obiekt był dwukrotnie restaurowany: w 1927 i 1966 (nowe tynki).

Obiekt jest wpisany do rejestru zabytków nieruchomych woj. Mazowieckiego pod nr A-1184, wpisem z dnia 30 lipca 1981 r.



Fotografia z pierwszej połowy XX w

OPIS FORMALNY

Dworek usytuowany jest w samym centrum parku miejskiego. Jest to budynek o stosunkowo prostej bryle, częściowo podpiwniczony, trójkondygnacyjny, z mieszkalnym poddaszem. Wzniesiony z cegły na zaprawie wapiennej, tynkowany. Podpiwniczony w części północnej. W piwnicy sklepienie beczkowe ceglane, wyżej stropy drewniane belkowe z podsufitką. Więźba krokwiowo – jętkowa, połacie odeskowane pokryte blachą cynkową. Budynek przykryty niesymetrycznym dachem dwuspadowym z facjatą murowaną od zachodu. Podłogi w większości drewniane, w sieni posadzka z płytek ceramicznych, w kilku pomieszczeniach współczesne kafle. Schody zabiegowe z toczonymi tralkami i poręczami drewnianymi, na piętrze balustrada schodów z ozdobnych żeliwnych tralek. Drzwi płycinowe dwuskrzydłowe oraz starsze, jednoskrzydłowe z okuciami. Okna półskrzynkowe, dwuskrzydłowe, sześciokwaterowe. Budynek założony na planie prostokąta dwu- i półtraktowy, symetryczny, z osiowo, poprzecznie umieszczoną klatką schodową. Na osi poprzecznej dostawione dwa ganki. Od wschodu drewniany ganek z werandą o balustradzie z żeliwnymi ozdobnymi tralkami, o analogicznej formie do balustrady przy schodach na piętrze. Od zachodu drugi ganek, drewniany z płaskim dachem.

Główne wejście do budynku znajduje się w zachodniej elewacji. Jest ona symetryczna, pięcioosiowa, z dominantą ganku i murowanej facjaty. Po bokach dwie drewniane, symetrycznie rozmieszczone facjatki, wystające ponad połac dachu i przekryte daszkami dwuspadowymi.



Elewacja zachodnia



Elewacja wschodnia

Elewacja wschodnia jest niesymetryczna, z wejściem na osi głównej. Przy wejściu ganek drewniany z dwuspadowym dachem, z drewnianą dekoracją i żeliwną balustradą. Po lewej stronie nisza zamknięta łukiem, w której pierwotnie znajdowała się rzeźba z przedstawieniem Fortuny (znacznie uszkodzona, obecnie w magazynie). Okno nad wejściem, oraz po prawej stronie z opaskach zamkniętych łukiem pełnym. Detal mieszany, część wykonana z narzutu, część z drewna.

Elewacja południowa jest trójosiowa. Okno środkowe na parterze jest ślepe. Pierwotnie na postumentach przy szczycie znajdowały się wazy z metalu. W centralnej części dachu naczółek. Elewacja północna jest niesymetryczna, trójosiowa, z podwyższonym dachem z lewej strony.

*Elewacja południowa**Elewacja północna*

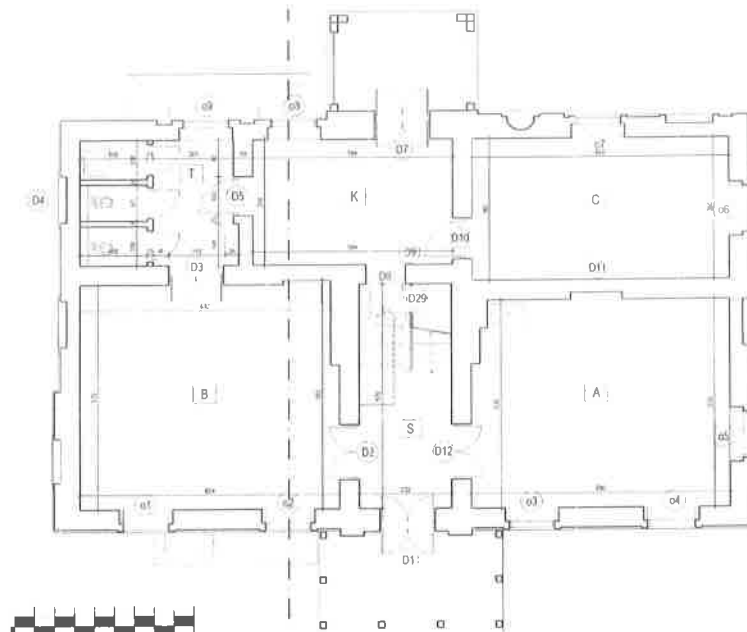
W parterze trzy ślepe okna zamknięte łukiem pełnym, z opaską powtarzającą kształt łuku. Na piętrze dwa okna zamknięte prosto, po lewej stronie ślepe, w płytkiej dekoracyjnej niszy ujętej pilastrami i zamkniętej łukiem. Pole niszy dekorowane ukośną siatką rytów w tynku. Drugie okno dwuskrzydłowe, sześciokwaterowe. Powyżej okulus.

STAN ZACHOWANIA

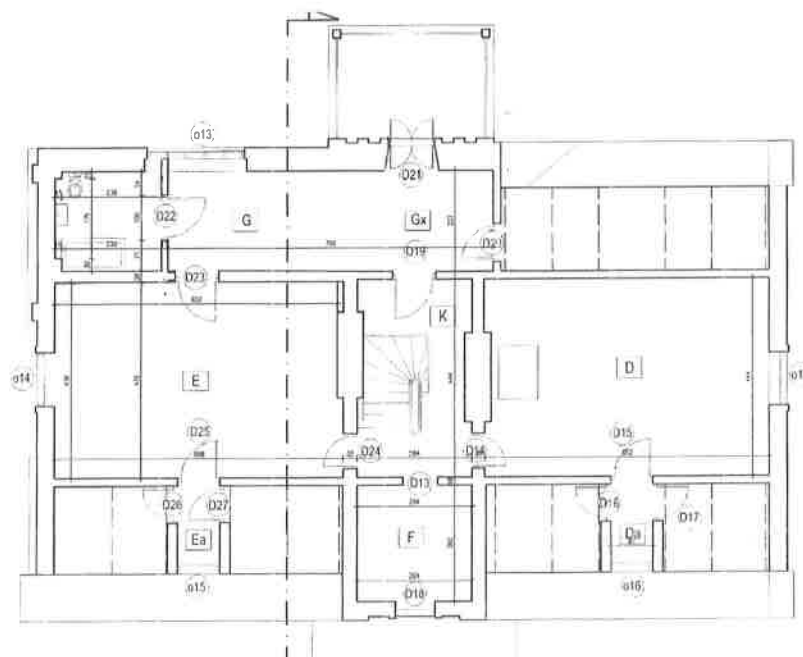
Obiekt jest niezamieszkały, ale dobrze zabezpieczony i ogrzewany. Wymaga prac remontowych zarówno na zewnątrz jak i we wnętrzach budynku. Wtórne tynki w elewacjach są zabrudzone, spękane, odspajają się, miejscami odsłaniając cegłę (facjata, kominy). Widoczne są spękania detali architektonicznych tj. gzymsy czy opaski okienne. Blacha pokrywająca dach jest skorodowana, rynny nie spełniają swojej funkcji z powodu niedrożności (zalegające liście). Elementy drewniane są porożsychane, występuje dużo ubytków snycerki, powłoki malarskie łuszczą się. W ganku zachodnim brak balustrady, którą można zauważyć na archiwalnych fotografiach. Posadzka na ganku zachodnim zachowała się szczątkowo; były to brązowe, ryflowane, ceramiczne kafle z manufaktury w Opcznie (niegdyś Dziewulski i Lange), z przełomu XIX/XX w. Przy cokole zauważalne są ślady zawilgocenia i skażenia mikrobiologicznego. W piwnicach znaczne wysolenia i skażenie mikrobiologiczne, obecne również w wyższych partiach budynku (patrz załącznik: Opinia Mykologiczna).

Wnętrza zabrudzone, spękane tynki, sufity w bardzo złym stanie – spękania, pustki. Wtórne powłoki malarskie i tynki na wszystkich ścianach. Dużo wtórnych wykładzin tj. kafle ceramiczne czy linoleum. W sieni popękana posadzka ceramiczna pochodząca z XIX w. Stolarka zachowana w stanie dobrym, pojedyncze uszkodzenia okiennic czy skrzydeł drzwi.

W celu spójności wyników badawczych w opracowaniu posłużono się nazewnictwem pomieszczeń zastosowanym przez dr. inż. Marka Barańskiego¹.




Rzut parteru



Rzut piętra

¹ PKZ Barański i Wspólnicy SpK, *Badania historyczne i architektoniczne zabytkowego dworku folwarku w Chyliczkach, zwanego „Poniatówką”, wcześniej będącego domem starosty w Piasecznie*, tom I, kwiecień 2018

BADANIA I INTERPRETACJA WYNIKÓW**ANALIZA MAKROSKOPOWA MATERIAŁÓW PIERWOTNYCH I WTÓRNYCH**

Próbka	
Rodzaj próbki	tynk z cokołu
Lokalizacja próbki	ściana południowa
Wysokość pobrania	parter
Barwa świeżego przełamu	brązowy
Fotografia powierzchni	
Opis makroskopowy	twardy tynk mineralny, z dodatkiem piasku, w kolorze brązowym
Grubość warstwy	1 – 1,5 cm
Ocena stanu zachowania	tynk wysokiej jakości, pochodzący prawdopodobnie z czasów przebudowy, zachowany prawie w całości w bardzo dobrym stanie

Próbka	
Rodzaj próbki	tynk
Lokalizacja próbki	Elewacja południowa
Wysokość pobrania	parter
Barwa świeżego przełamu	jasno-szara

Fotografia powierzchni	
Opis makroskopowy	jasna, średnioziarnista zaprawa, starannie przygotowana, o niedużej wytrzymałości mechanicznej
Ocena stanu zachowania	prawdopodobnie zachowany jest w dobrym stanie w większości elewacji. Dokładna ocena będzie możliwa po usunięciu wtórnych tynków

Próbka	
Rodzaj próbki	wtórny tynk
Lokalizacja próbki	elewacja zachodnia
Wysokość pobrania	parter
Barwa świeżego przełamu	żółta
Fotografia powierzchni	
Opis makroskopowy	zaprawa twarda, zwarta, szczelna, z dekoracyjnymi dodatkami w postaci płatków miki
Grubość warstwy	3 mm
Ocena stanu zachowania	stan dobry, zabrudzenia powierzchniowe

BADANIA MALOWIDEŁ

W większości pomieszczeń odkryto malowidła ścienne. W dwóch pomieszczeniach (A i C) są to malowidła z motywami floralnymi, w pozostałych pomieszczeniach przyjmują postać dekoracji pasowych o różnym układzie.

Pomieszczenie A

Malowidła w tym pomieszczeniu są najlepiej zachowane z pomieszczeń parterowych. W wykonanych odkrywkach stwierdzono dekoracje malarskie na każdej ze ścian oraz na suficie. Jest to typowa klasycystyczna dekoracja, w postaci wielobarwnych pływcin. Płytciny wydzielone zostały przez szerokie ramy, w których znajduje się ornament wstęgowo - kwiatowy. W polu płytciny nie odnaleziono wyraźnych przedstawień, pojawiają się jedynie ciemniejsze plamy oraz zróżnicowana tonalnie zielona powierzchnia, prawdopodobnie było to przedstawienie o charakterze iluzjonistycznym. Wykonano odkrywki na każdej ze ścian w różnych punktach. Odkrywki potwierdziły analogiczny układ dekoracji na poszczególnych ścianach.



Ściana północna, widoczna odkrywka malowidła



Ściana północna, fragment malowidła



wtórne przemurowanie



Odkrywka stratygraficzna:
1 – tynk, 2 - malowidło, 3 - 6 warstwy wtórne



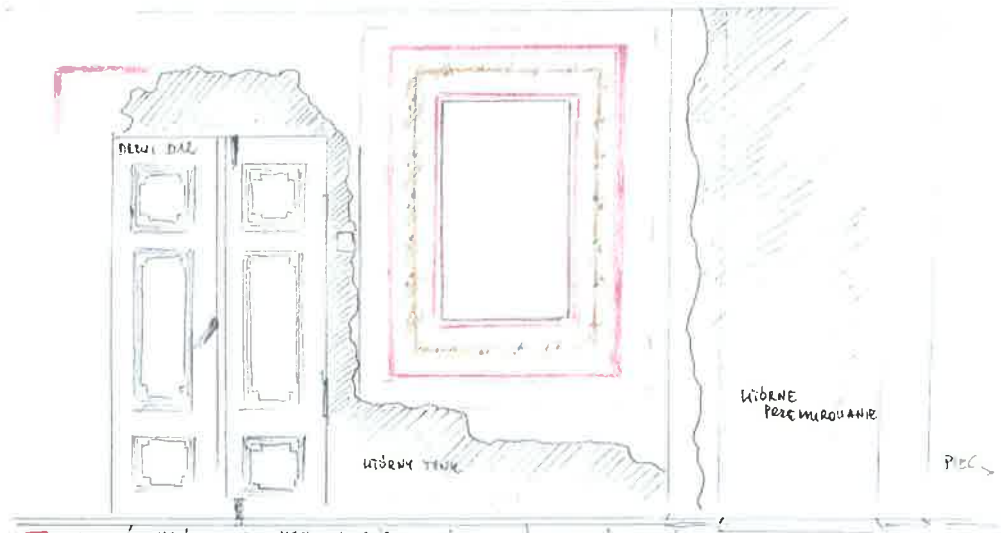
1. Przekrój poprzeczny, próbka pobrana z malowidła ze ściany pn.
1 - tynk, 2 - pobiała, 3 - czerwień żelazowa, powyżej warstwy wtórne



2. Przekrój poprzeczny, próbka pobrana z malowidła ze ściany pn.
1 - tynk, 2 - pobiała, 3 - zieleń

Dekoracje malarskie na ścianie północnej pomieszczenia A zachowane są fragmentarycznie. Ma to związek z przebudową otworu drzwiowego (znaczne przemurowania) oraz wymianą pieca.

POMIESZCZENIE A ŚCIANA PÓŁNOCNA



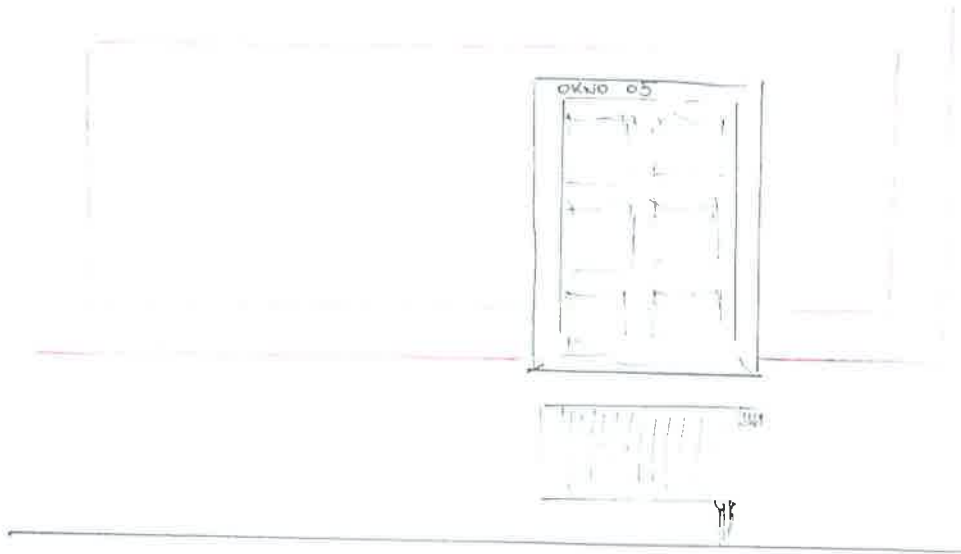
- NCS 4050 - Y80 R
 - NCS 2030 - Y30 R
 - NCS 1015 - Y40 R
 - NCS 8010 - Y90 R
- NCS 1510 - G



ŚCIENNA FAPETA POMIESZCZENIE A ŚCIANA WSCHODNIA

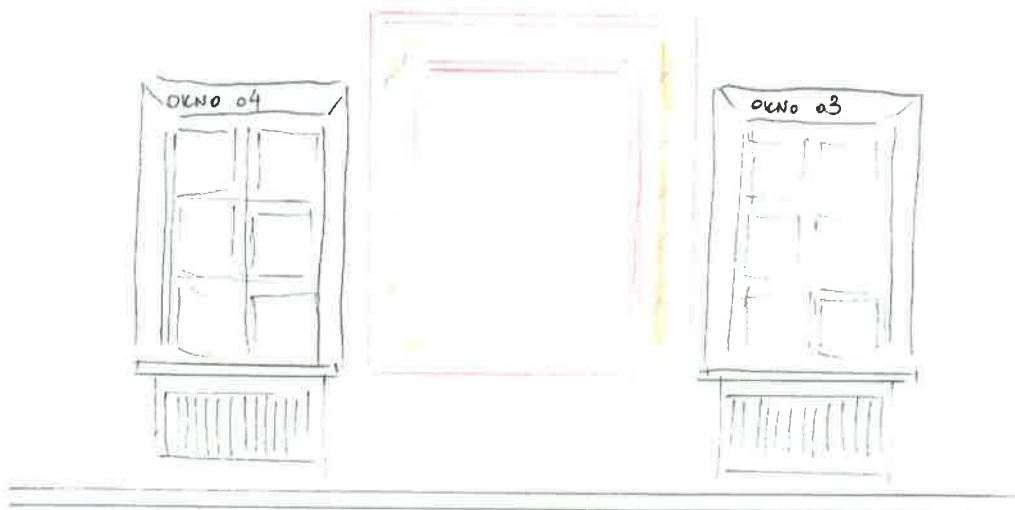


POMIESZCZENIE 4, ŚCIANA POŁUDNIOWA



POMIESZCZENIE A, ŚCIANA ZACHODNIA

FALCETA CIEMNA





Ściana wschodnia



Ściana wschodnia,
fragment malowidła



Odkrywka stratygraficzna:
1 – malowidło, 2 - 7
warstwy wtórne

Malowidła na ścianie wsch. również zachowane są we fragmentach. Znaczna część ściany posiada



Ściana wschodnia, fragment malowidła



3. Odkrywka stratygraficzna, próbka pobrana z malowidła ze ściany wschodniej: 1 - tynk, 2 - , 3 - pobiata, 4 - warstwa malarska - czerwień żelazowa, 5 – warstwa wtórnego tynku



Ściana południowa



Odkrywka stratygraficzna: 1 - tynk, 2 – warstwa malarska, 3 - 7 warstwy wtórne



4. Przekrój poprzeczny, próbka pobrana z narożnika ściany płd. 1, 1b - tynk z pobiata, 2 - warstwa malarska, 3 - 7 warstwy wtórne

wtórne tynki (wymiana pieca i przemurowania drzwi). Na ścianie płd. z malowideł zachowały się głównie czerwone paski, choć można zauważyć ślady dekoracji wstęgowej (narożnik).



Ściana zachodnia

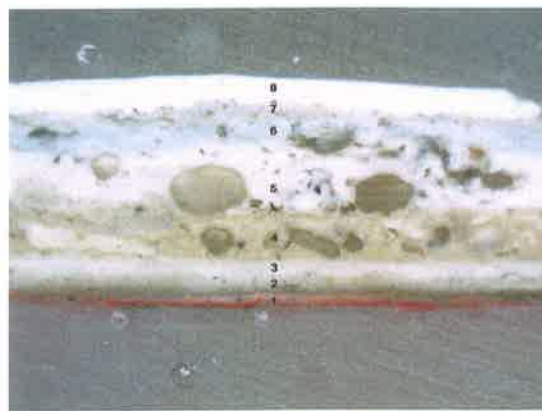


Fragment dekoracji wstęgowej na ścianie zachodniej

W odkrywkach stratygraficznych na wszystkich ścianach stwierdzono obecność wielu wtórnych warstw (6-7). W najniższej położonej warstwie znajdują się malowidła. Wykonane są w technice fresku suchego: na związanej zaprawie wapiennej przed malowaniem nałożona została warstwa pobiału wapiennej. Spoiwem farb jest kazeina. Podłoże nie jest starannie przygotowane, jest nierówne, ziarniste, cząsteczki farby wnikają pomiędzy ziarna kruszywa. W badaniach laboratoryjnych stwierdzono obecność następujących pigmentów: kreda, czerwień żelazowa, zieleń miedziowa z dodatkiem chromoksydu, czerń organiczna, błękit pruski. W próbce pobranej z malowidła na suficie zidentyfikowano ultramarynę oraz spoiwo wapienne, co wskazuje na odmienną technologię. Świadczy to o tym, że malowidła na suficie powstały w innym czasie, bądź próbka została pobrana z warstwy przemalowań.



Fragment dekoracji malarskiej na suficie



*5. Przekrój poprzeczny, próbka pobrana z sufitu.
1 - pierwotna warstwa malarska, 2-8 warstwy wtórne*

Pomieszczenie B

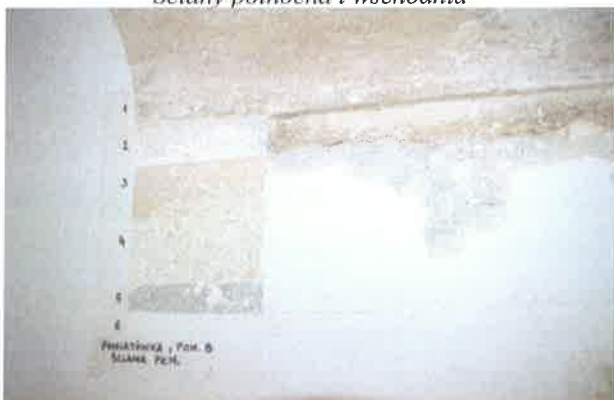
Pomieszczenie na przestrzeni lat podlegało bardzo licznym przekształceniom. W wykonanych odkrywkach nie stwierdzono dekoracji malarskich poza śladem ciemnego paska odsłoniętego na ścianie północnej, tuż pod fasetą.



Ściany północna i wschodnia



Ściany południowa i zachodnia (z oknem)



Odkrywka stratygraficzna na ścianie płn, pod fasetą



Ślady ciemnego paska pod sufitem



Ściana wschodnia, widoczne dwa rodzaje tynku



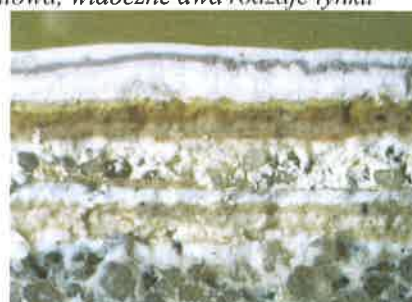
Ściana południowa, widoczne dwa rodzaje tynku



Odkrywka stratygraficzna sufitu.



Ściana zachodnia



6. Przekrój poprzeczny próbki ze ściany pn

W wykonanych odkrywkach stwierdzono wiele warstw wtórnych, w tym wtórne tynkowanie. Odnaleziono prawdopodobnie oryginalne tynki, jednak są one w złym stanie zachowania (zakładając nowe tynki w celu zwiększenia przyczepności wykonano tzw. nasieki), bez śladów dekoracji malarskiej, za wyjątkiem śladów ciemnego paska pod sufitem. Zdemonstrowano fragment ościeżnicy okiennej i odnaleziono pierwotne dekoracyjne fazowanie ościeży. W wykonanej odkrywce na suficie stwierdzono brak dekoracji malarskiej.

Pomieszczenie C

Ślady malowideł odnaleziono jedynie na ścianie wschodniej pomieszczenia. Są zbliżone stylistycznie do malowideł z pomieszczenia A i mają charakter wielobarwnych płycin z wplecioną w nie dekoracją w postaci wici roślinnych. Są znacznie gorzej zachowane.



Widok na ścianę południową i zachodnią



Ściana północna i zachodnia



Fragment malowidła ze ściany wschodniej



Fragment wici roślinnej



7. Próbkę ze ściany wsch. 1 - tynk, 2 - pobiała, 3 - warstwa malarska, 4 - warstwa wtórna



Malowidła na ścianie wschodniej



Fragment tapety i widoczne pod spodem malowidło

Malowidła są w złym stanie zachowania, zachowane fragmentarycznie. Pozostałe ściany są mocno przebudowane, z wtórnymi tynkami. W odkrywcę na suficie zaobserwowano szczątkowe ślady dekoracji malarskiej.



Szcątkowo zachowana dekoracja malarska na suficie

W wykonanych badaniach laboratoryjnych potwierdzono analogiczną technikę, jak w pomieszczeniu A czyli spoiwo kazeinowe. Zidentyfikowano pigmenty: brunatny pigment żelazowy, ugiel i kreda.



Szkic prawdopodobnego układu dekoracji malarskiej ściany wschodniej w pomieszczeniu C

Pomieszczenie D

W pomieszczeniu odkryto malowidła na każdej ze ścian przykryte znaczną ilością warstw wtórnych. Są one odmienne od malowideł w pomieszczeniach A i C. Mają formę geometrycznego układu wielobarwnych pasów o różnej szerokości tworzących prostokątne płytki na każdej ze ścian. Występujące kolory to brunatny, pomarańczowy, szary, brązowy. Sufit jest wtórny, ze słomy na deskach.



Ściany północna i wschodnia



Ściany południowa (z oknem) i zachodnia



Odkrywka ze ściany wsch.



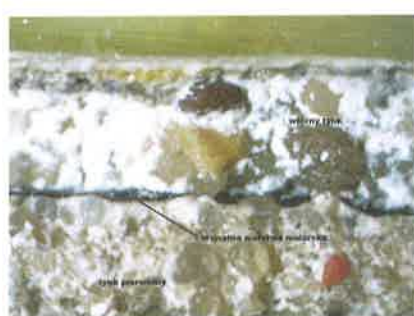
Odkrywka ze ściany płd



Odkrywka ze ściany zach.



Odkrywka ze ściany pn



8. Przekrój poprzeczny - próbka ze ściany płd



Odkrywka na suficie

Malowidła są w lepszym stanie zachowania niż dekoracje malarskie na parterze. Podłoże jest gładkie, lepiej przygotowane. W wykonanym przekroju poprzecznym widoczna jest cienka, brunatna warstwa malarska, na której spoczywają wtórne warstwy.

POMIESZCZENIE D , FRAGMENT DEKORACJI PASOWEJ



Szeroki pas tworzący dekorację pomieszczenia składa się z kilku różnobarwnych pasów. Tworzą one prostokątne płytki na wysokości ok 1 m nad podłogą.

Pomieszczenie E i Ea

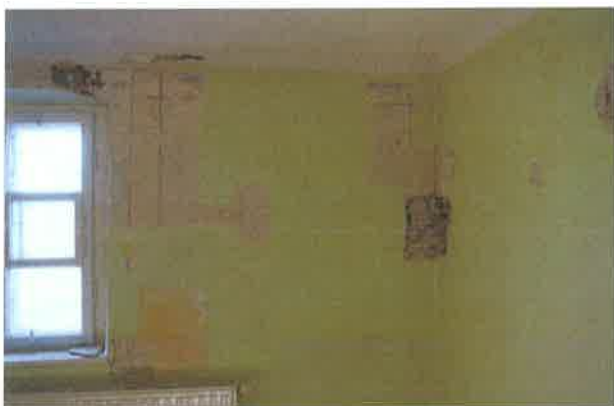
Malowidła zbliżone są stylistycznie do dekoracji z pomieszczenia D, choć paski są znacznie cieńsze. Odkryto je na trzech ścianach, czwarta – zachodnia jest przebudowana. Sufit jest wtórny (słoma na deskach).



Widok na ścianę północną



Ściany zachodnia i południowa



Odkrywanie dekoracji malarskiej na ścianie północnej



Fragment dekoracji malarskiej na ścianie północnej



Odkrywanie na ścianie pn



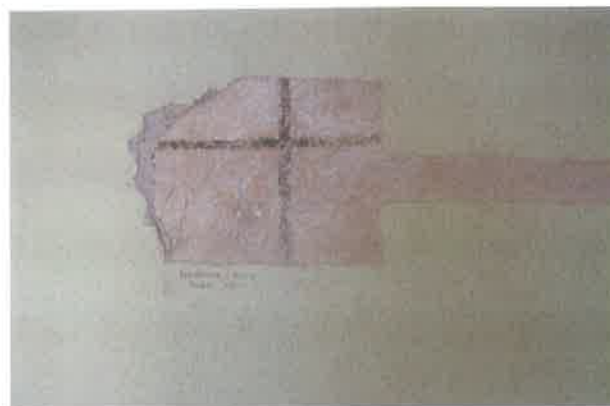
9. Przekrój poprzeczny próbki ze ściany północnej. 1 - tynk, 2 - pobiała, 3,4 - oryginalne warstwy malarskie, 5 - warstwa wtórna



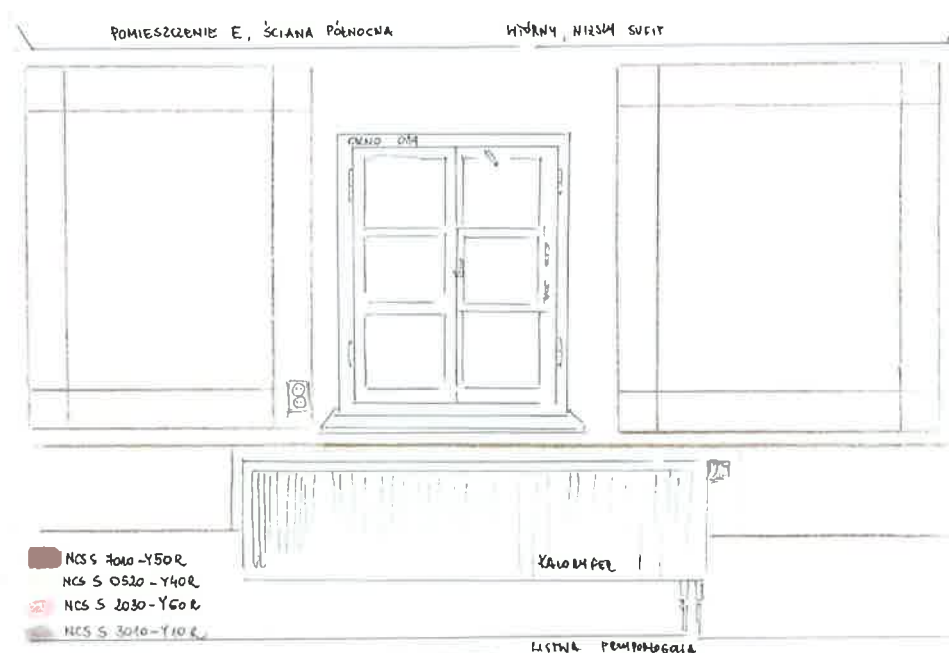
Odkrywanie stratygraficzna na ścianie pn. 1 - warstwa z malowidłami, 2 - 7 warstwy wtórne



Odkrywka na ścianie północnej



Odkrywka na ścianie zachodniej



Dekoracja malarska pomieszczenia to cienkie, brązowe paski (kolorystycznie odpowiadające NCS S 7010Y50R) wydzielające kwadratowe płytki na różowym tle (jasny i ciemny róż odpowiadający kolorystycznie NCS S 2030Y60R i NCS S 0520Y40R). W badaniach laboratoryjnych stwierdzono obecność pigmentów żelazowych (czerwień, brązowy) i ugru na spoiwie kazeinowym. Technika jest podobna do zastosowanej w pomieszczeniach A i C.

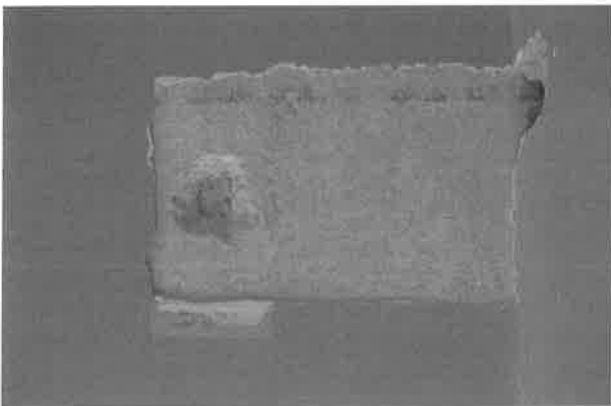


Odkrywka ze ściany południowej pomieszczenia Ea.
W najniższej warstwie stwierdzono kolor zielony

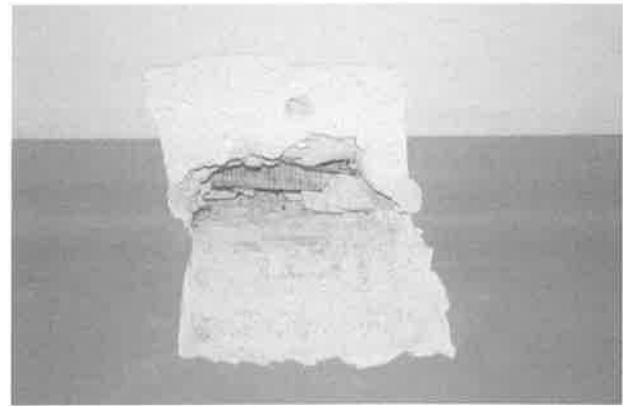
Pomieszczenie F



W pomieszczeniu, w najniższej warstwie, znaleziono jedynie ciemny pasek, na wysokości ok. 150 cm od podłogi, który kontynuuje się na korytarzu. Prawdopodobnie ściana wydzielająca facjatę została dobudowana w późniejszym czasie. W pomieszczeniu odkryto również fragmenty malowideł w kolorze zieleni i błękitu, ale są to warstwy wtórne.



Odkrywka na ścianie północnej

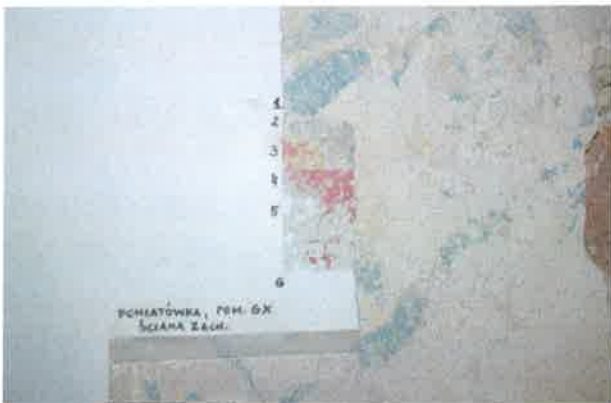
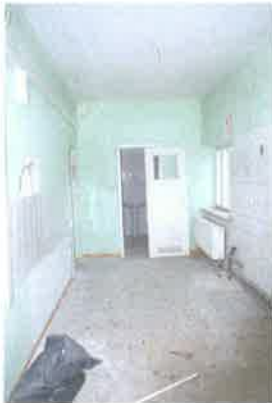


Odkrywka na ścianie północnej. Wtórne warstwy malarskie i wtórny sufit

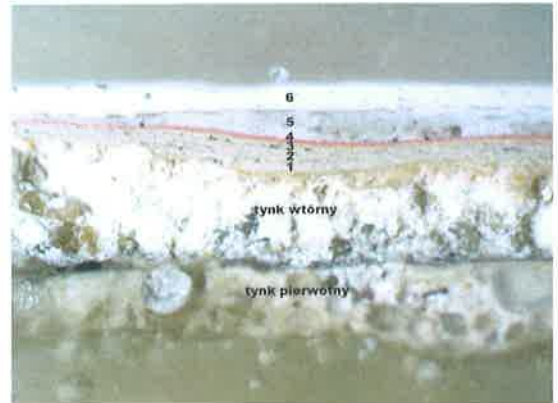
W odkrywce na ścianie północnej, pod sufitem, wyraźnie widać, że sufit został przebudowany i obniżony.

Pomieszczenie G

Pomieszczenie dobudowane w XIX w. Na ścianach stwierdzono obecność monochromatycznej dekoracji malarskiej wykonanej przy pomocy wałka.



9. Odkrywka na ścianie zach. 1 - warstwa malarska, 2-6 warstwy wtórne



10. Przekrój poprzeczny, próbka ze ściany zach.

Z próbki pobranej ze ściany zachodniej wykonano przekrój poprzeczny. Układ warstw jest analogiczny do wykonanej odkrywki. Pod warstwą malarską, oznaczoną jako nr 1 w odkrywce, w naszlifie widoczne są jeszcze dwa rodzaje tynku. Część próbki ze ściany zachodniej oraz próbkę ze ściany wschodniej (z odkrywek widocznych na fotografii) oddano do laboratorium w celu szczegółowych analiz. W badaniach zidentyfikowano następujące pigmenty: kredę, czerwień żelazową, azuryt, błękit pruski i spoiwo wapienne (wyniki badań w załączniku).

Klatka schodowa S i korytarz H

Na ścianach przy schodach odsłonięto bardzo źle zachowane fragmenty malowideł. Fragment odsłonięty na zakręcie schodów powtarza kształtem linię sklepienie pod schodami.



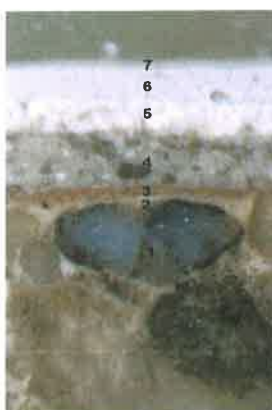
Na piętrze dekorację korytarza stanowi skromne malowidło w postaci pasków.



Próbkę malowidła ze ściany na zakręcie schodów oddano do laboratorium. W badaniach stwierdzono obecność następujących pigmentów: kreda, ugiel, czerwień żelazowa, czerń organiczna oraz spoiwo kazeinowe. Wykonano naszlify, w obu próbkach warstwa malarska oznaczona jest jako nr 3. Malowidła są bardzo zbliżone pod względem technologicznym i stylistycznym do dekoracji malarskich z pomieszczeń A, C, D i E. Prawdopodobnie pochodzą z tego samego okresu.



Szkic odkrytego fragmentu malowidła przy schodach



11. Przekrój poprzeczny próbki z klatki schodowej



12. Przekrój poprzeczny próbki z klatki schodowej

Wnioski:

W badanym budynku odnaleziono wiele fragmentów malowideł ściennych. Ich stan zachowania jest zły. Część z nich uległa bezpowrotnemu zniszczeniu na skutek licznych remontów i przekształceń. Zachowane fragmenty polichromii w pomieszczeniach parteru są poprzecierane, mają niewielką przyczepność do podłoża, łatwo ulegają odspojeniu podczas usuwania wtórnych warstw malarskich. Malowidła na piętrze są w nieco lepszym stanie, ale również wymagają prac konserwatorsko – rekonstrukcyjnych.

Malowidła na parterze mają inny charakter od malowideł na piętrze. Są bardziej malarskie i mają charakter przedstawieniowy (wici roślinne, ornament wstęgowy i floralny). Malowidła na piętrze są znacznie prostsze, graficzne, linearne. Przystępując do prac badawczych przy malowidłach istniały podejrzenia, iż ich autorem może być Jan Bogumił Plerch, jednak w toku badań coraz więcej faktów wskazuje na innego malarza z epoki stanisławowskiej. Na podstawie analiz porównawczych z innymi dziełami Plercha oraz porównań technologii malarskiej jego autorstwo w malowidłach z „Poniatówki” wydaje się wątpliwe. W malarstwie Plerscha występuje wiele ornamentów arabeskowo-groteskowych, których w budynku „Poniatówki” w ogóle nie odnaleziono. Ponadto technika malowideł z Piaseczna jest zupełnie inna od techniki zastosowanej w dziełach Plerscha w Łazienkach czy Grodzisku Maz. Malowidła z „Poniatówki” wykonane zostały w technice kazeinowej, na niezbyt starannie przygotowanym, jednowarstwowym tynku wapiennym z wypełniaczem kwarcowym, na którym leży cienka warstwa pobiału (w próbce z klatki schodowej w badaniach laboratoryjnych zaobserwowano dwie warstwy pobiału). Jako podstawowe pigmenty zidentyfikowano: ugier, czerwień żelazową, kredę, błękit pruski, brunatny pigment żelazowy oraz czerń organiczną. Typową techniką stosowaną przez J.B. Plercha była tłusta tempera wykonywana na dwuwarstwowym tynku: grube arriccio (zaprawa wapienna z wypełniaczem kwarcowym) a na nim starannie wyrównane i wygładzone cienkie intonaco (kreda i biel ołowiowa). Pigmenty to cynober, żółcień żelazowa, azuryt, malachit, błękit pruski, węgiel drzewny i biel ołowiowa².

Dekoracje malarskie powstały prawdopodobnie wraz z odbudową dworku, czyli w drugiej połowie XVIII w. W trakcie badań, pod ościeżnicami okiennymi odnaleziono fragmenty starych tapet, których wiek określono na początek XIX w (o tapetach mowa w dalszych rozdziałach). Tapety leżą na malowidłach, co oznacza, że są dekoracje malarskie są chronologicznie starsze.

2 Anna Dorota Potocka „Peintures des arabesques” J.B.Plerscha we dworze Mokronowskich w Jordanowicach – historia, technika wykonania i prolegomena konserwatorskie, *Ochrona Zabytków* 54/4, 2001

PIECE KAFLOWE

Oryginalne XVIII - wieczne piece nie zachowały się; były to piece z zielonych, ceramicznych kafli.

*przez który prosto idzie. Solwank na podmurowaniu i Sini-
ka murwany, Dachówkę przykryły, i Kominami Mur-
wanymi dwisano, do którego wchodziły brzoza Schodkami
z drzewi podwojny na Lawiasach, i Lamieon Francuz-
lion, drugie także na przestrzał po prawey ręce drzwi
pojedyncze z Tarcie na Zawiasach Żelaznych, i klamką
i haczykiem do Izby dla Ekonomna, w której Piec na pod-
murowaniu z kafli Zielonych, Kominem Szafrasty mura-
wany, Okien dwie w Otworu cyprowym. Kwatery na Lawia-*
Fragment z Inwentarza Podawczego Starostwa Piaseczyńskiego z 1774 r.

Potwierdzają to zapisy w inwentarzach. Powyżej fragment z Inwentarza Podawczego Starostwa Piaseczyńskiego z 1774 r.: „...po prawey ręce drzwi pojedyncze z tarcic na zawiasach żelaznych z klamką i haczykiem do Izby dla Ekonomna, w której Piec na podmurowaniu z kafli zielonych...”³



XVIII w. piec z pałacu w Wilanowie

3 Kopie Inwentarza uzyskano dzięki uprzejmości p. M. Gielecińskiej z Centrum Kultury w Piasecznie

Obecnie piece kaflowe zachowały się w trzech pomieszczeniach: A, B i D. Są zbliżone wizualnie, wszystkie proste w formie, z gładkich, białych, ceramicznych kafli, zwanych "kwadratami". To bardzo popularne kafle w centralnej i wschodniej Polsce. Wszystkie posiadają żeliwne, ozdobne drzwiczki, z różnych odlewni. Piece pochodzą z tego samego okresu, są dwudziestowieczne, mogły powstać w latach 30. XX w.

Piec 1 – znajduje się w północno – wschodnim narożniku pomieszczenia A. Wymiary pieca to: 200 x 90 x 60 cm. Wykonany jest z gładkich, białych kafli o wymiarach 12 x 20 cm . Na dole i w szczycie prosty profil. Drzwiczki zdobione, podwójne, żeliwne, z napisem „P-2 STAL PRZYSUCHA”⁴. Wym.: 33 x 48 cm. Zamykane belkami poprzecznymi ze śrubami dociskowymi, których obecnie brak. U góry wnętrza (22 x 30 cm), tzw. kawiarka, dochówka, miejsce do podgrzewania potraw. Brakuje drzwiczek ażurowych.



Piec 1 z pomieszczenia A



Drzwiczki pieca z pomieszczenia A

Piec 2 – znajduje się we wschodnio – południowym narożniku pomieszczenia B. Wymiary pieca to: 195 x 92 x 61 cm. Wykonany jest z gładkich, białych kafli o wymiarach 12 x 20 cm. Jeden z kafli, tuż nad drzwiami piecowymi jest w kolorze ugrowym. Na dole i w szczycie prosty profil. Drzwiczki zdobione, podwójne, żeliwne, z napisem „PŁ”⁵. Wym.: 33 x 45 cm. Zamykane belkami

4 Historia odlewni w Przysusze sięga 1935 roku. W 1936 roku istniał zakład odlewniczy, należący do żydowskiej rodziny Rozenbergów. Produkowano w nim armaturę piecową i kuchenną. Podczas II wojny większość żydowskich mieszkańców miejscowości została zamordowana. W miejscowości istniał konkurencyjny zakład odlewniczy „Kopulak”, którego właścicielem był Feliks Rajewski. W okresie największej świetności, zakład produkował piece żeliwne i eksportował je np. do Kanady. Przed II wojną światową zakład należał do spółki „Muszyński-Giziński-Otwinowski”. W 1946 roku, ponownie uruchomiono zakład i z pewnością do 1980 roku funkcjonował jako Fabryka Wyrobów Metalowych „Przysucha”. W 1967 roku, zakład został rozbudowany, zmienił właścicieli i został przemianowany na STAL Fabryka wyrobów metalowych. Obecnie w miejscowości, istnieje kilka niewielkich zakładów odlewniczych, produkujących podobny asortyment (Informacje uzyskane w trakcie konsultacji z p. Maciejem Burdzy z Fundacji Monumenta Poloniae)

5 Odlewnia Piotra Ławacza (P. Ławacz w Łodzi), powstała w 1875 roku, w Końskich i była pierwszym zakładem

poprzecznymi ze śrubami dociskowymi, których obecnie brak.



Piec 2 z pomieszczenia B



Drzwiczki pieca z pomieszczenia B

Piec 3 – znajduje się na ścianie północnej pomieszczenia D. Wymiary pieca to: 176 x 80 x 60 cm. Wykonany jest z gładkich, białych kafli o wymiarach 12 x 20 cm. Dół przemalowany olejną farbą w kolorze ugrowym. Drzwiczki zdobione, podwójne, żeliwne. Wym.: 33 x 48 cm. Zamykane belkami poprzecznymi ze śrubami dociskowymi, których obecnie brak, brak też jednej belki poprzecznej.



Piec 3 z pomieszczenia D



Drzwiczki pieca z pomieszczenia D

odlewniczym w mieście. Około 1900 roku, uczestniczyła jako kooperant z wytwórnią kafli Beyera w Machorach, w budowie azjatyckiego odcinka transsyberyjskiej linii kolejowej od Uralu do Władywostoku i dostarczyła wiele wagonów żeliwnej galanterii do pieców i kuchni dworcowych. P. Ławacz miał też filię w Łodzi i tam produkowano głównie odlewy piecowe. (Informacje uzyskane w trakcie konsultacji z p. Maciejem Burdzy z Fundacji Monumenta Poloniae)

TAPETY

W pomieszczeniach A i C, pod drewnianymi ościeżnicami, odnaleziono fragmenty papierowych tapet. Pobrano niewielkie próbki, oczyszczono i poddano oględzinom. Są to tapety drukowane na papierze maszynowym, przy pomocy klocka drzeworytniczego. Tapeta z pomieszczenia A ma dekorację kwiatową, wielobarwną, kolory są bardzo intensywne (czerwień, dwa rodzaje zieleni, błękit, ugier).



Tapeta z pomieszczenia A



Tapeta z pomieszczenia C

Tapeta z pomieszczenia C jest monochromatyczna, jasno i ciemnozielona, z motywem roślinnym. Są to niezwykle cenne pozostałości, ponieważ zabytkowe papierowe obicia ścienne zachowały się w Polsce śladowo i są unikatami we wnętrzach historycznych i w zbiorach⁶. Na podstawie analiz porównawczych i stylistycznych oraz konsultacji⁷ ustalono, że tapety te pochodzą z pierwszej połowy XIX w.



Przykłady angielskich tapet z XIX w.

Fotografia powyżej zaczerpnięta została z książki „Bitten by witch fever”⁸.

Moda na papierowe obicia ścienne pojawiła się w Europie w końcu XVII w. Rozwinęła się pod wpływem sprowadzanych masowo z Chin malowideł wykonywanych na papierze. Pierwsze tapety europejskie naśladujące chińskie były malowane ręcznie, a od ok 1750 zaczęto odbijać wzory

⁶ Marzenna Ciechańska, Papierowe obicia ścienne w pałacu w Wilanowie studium portretowe, Wilanów 2010

⁷ Konsultacje z dr Łukaszem Grzejszczakiem, biegłym sądowym w zakresie grafiki, rzemiosła art. i starych druków. Dr Grzejszczak określił pochodzenie tapet na lata 1845-55.

⁸ Lucinda Hawksley, „Bitten by witch fever”, Thames&Hudson Ltd, London, 2016. Na fotografii następujące tapety: Przedstawia następujące fragmenty tapet: 1. C.E.&J.G.Potter, Lancashire, UK, 1856; 2. James Boswell, Dublin, Ireland, 1846; 3. Christopher Dresser for William Cooke, Leeds, UK, 1860; 4. C.E.&J.G.Potter, Lancashire, UK, 1856

z klocków drzeworytniczych (tzw kołtryny), następnie także z płyt metalowych. Manufaktury wytwarzające tapety powstały w połowie XVIII w. we Francji i Anglii, później w Niemczech i Holandii. W 1799 wprowadzono w Anglii maszynę pozwalającą na druk na dużych rolkach papieru. Tania i praktyczność tapet przyczyniła się do ich powszechnego używania w XIX w, jak i w XX w. Projektowaniem wzorów już w XVIII w. zajmowali się niejednokrotnie wybitni artyści⁹. W XIX w niezwykle popularny stał się zielony, intensywny barwnik, tzw zieleń Scheelego (inaczej zieleń paryska, zieleń szwajnfurcka). Pod względem chemicznym jest to arsenooctan miedzi. Odkryty został w 1775 roku przez szwedzkiego aptekarza i chemika, Carla Wilhelma Scheelego. Jego wynalazek nie przeszedł bez echa i w XIX wieku jaskrawy i nieblaknący odcień zieleni stał się niezwykle modnym barwnikiem. Kolor stał się na tyle popularny, że używano go do produkcji dywanów, słodczy, świec, zabawek dziecięcych, ale najczęściej do produkcji tapet, nie zdając sobie sprawy z negatywnych skutków jego wpływu na zdrowie.



*F. Sandys, Maria Magdalena, ok 1860.
W tle zielona tapeta.*

Omdlenia, choroby i zgony zdarzały się regularnie, jednak nikt nie domyślał się, co było faktyczną przyczyną śmierci wszystkich ofiar. Wnioski pojawiły się dopiero po stu latach - wówczas słynna zieleń Scheelego została oficjalnie uznana za trującą.

Próbkę zielonej tapety wysłano do laboratorium. W wykonanych analizach nie udało się dokładnie oznaczyć pigmentu, prawdopodobnie występuje tam kilka różnych zielonych pigmentów. Wiadomo jedynie, że mamy do czynienia z pigmentem miedziowym (zieleń Scheelego, zieleń brunszwicka) – patrz załącznik do badań.

W trakcie badań poproszono o konsultację dr hab. Marzennę Ciechańską, prof. z katedry Konserwacji Dzieł Sztuki ASP w Warszawie. Pani dr Ciechańska potwierdziła znaczną wartość odkrytych tapet i określiła ich wiek na początek XIX w. podkreślając jednocześnie konieczność zachowania pozostałości.

⁹ Słownik Terminologiczny Sztuk Pięknych, PWN Warszawa 2007, str 411

STOLARKA OKIENNA I DRZWIOWA

Pierwotna stolarka okienna nie zachowała się. Obecna stolarka okienna jest XIX – wieczna, jak podaje dr inż. arch. Marek Barański w swoim opracowaniu¹⁰ została wymieniona w czasie remontu w 1891 roku. Okna są skrzynkowe, zamknięte prosto, dwuskrzydłowe, sześcioczęściowe (poza oknem pierwszego pietra elewacji wschodniej). Niektóre okna posiadają kwatery uchylne. Okna na parterze, za wyjątkiem okna w obecnej łazience, posiadają okiennice wewnętrzne, łamane. Zachowały się oryginalne systemy zamknięć okiennych, na zawrotnice (parter) oraz zasuwę i zakrętki (piętro). Drzwi pochodzą w większości z XIX w. Są to dwuskrzydłowe drzwi o trójdzielnej dekoracji płycinowej, na zawiasach. Zachowało się kilka oryginalnych XVIII – wiecznych drzwi jednoskrzydłowych z okuciami.

Pomieszczenie A



Stolarka okienna (3 szt – jedno okno w ścianie południowej, dwa w zachodniej) i drzwiowa malowana na biało, wielokrotnie przemalowywana, w odkrywkach stwierdzono jasną oryginalną kolorystykę. Okna w szerokich, drewnianych, płycinowych obramieniach, zachowane systemy



zamykające na zawrotnice (bagnetsztangi) oraz oryginalne uchwyty. W odkrywce w dwuskrzydłowych drzwiach wejściowych (D12) zidentyfikowano sześć warstw kolorystycznych, bezpośrednio na drewnie znajduje się jasna warstwa kolorystyczna.

¹⁰ Polscy Konserwatorzy Zabytków Barański i Wspólnicy SpK, Badania historyczne i architektoniczne zabytkowego dworku folwarku w Chyliczkach, zwanego „Poniatówką”, tom I, kwiecień 2018

Pomieszczenie B

Stolarka okienna (2 szt.) analogiczna jak w pomieszczeniu A, pod zdemontowaną ościeżnicą zauważalne fazowane opracowanie pierwotnych glistów okiennych.

Dwie pary drzwi (D2 i D3) dwuskrzydłowych, ale o zróżnicowanym układzie płycin.



Drzwi D3



Drzwi D2



W odkrywkach drzwi stwierdzono zróżnicowane pierwotne opracowania malarskie: jako pierwszą warstwę w drzwiach D2 zidentyfikowano jasną, kremową warstwę kolorystyczną, w drzwiach D3 ciemną, brązową warstwę. W wykonanym przekroju bezpośrednio na drewnie (1) widać brązową warstwę (2).



13. Przekrój poprzeczny próbki z drzwi D3



Okna o1 i o2 w pomieszczeniu B

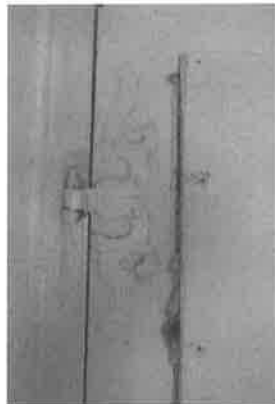


Odkrywka stratygraficzna

W pomieszczeniu C okna (2 szt) jak w pomieszczeniach A i B, z okiennicami. Brak drzwi.

Pomieszczenie D

W pomieszczeniu zachowane XVIII - wieczne drzwi z okuciami. Fragment drzwi wtórnie zabity płytą pilśniową. W odkrywce stratygraficznej drzwi stwierdzono ciemnobrązową warstwę oryginalną. Na niej ok. 6 warstw wtórnych.



W oknie uchylna środkowa kwatera wewnętrznego okna.

Pomieszczenie E



Okno 04



Oryginalne XVIII - wieczne okucie w zabudowanych drzwiach

W pomieszczeniu znajduje się jedno okno, z zachowanym systemem zamykającym oraz trzy pary drzwi. Pierwotne przejście na klatkę schodową zostało zabudowane płytą kartonowo – gipsową, ale oryginalne, XVIII - wieczne drzwi z okuciami zachowały się pod spodem. Podobne drzwi, z tego samego okresu, prowadzące do dobudowanego pomieszczenia G zostały zdemontowane i znajdują się obecnie w piwnicy. W pomieszczeniu znajdują się jeszcze jedne, późniejsze drzwi, prowadzące do niewielkiego pomieszczenia, oznaczonego jako Ea.



Drzwi do pom. Ea



Okno w pom. Ea



Drzwi do schowka na poddaszu

Pomieszczenie F



W pomieszczeniu znajdują się dwie pary drzwi, jedne prowadzą na taras, drugie na korytarz. Drzwi na korytarz, XVIII – wieczne z zachowaną oryginalną klamką, zostały prawdopodobnie przeniesione z innego miejsca, gdyż ścianka działowa jest wtórna.

Pomieszczenie G



Jedyne okno wieloskrzydłowe



To samo okno od strony zewnętrznej, widoczny inny podział kwater



Okno wydzielone wtórną ścianą działową



Drzwi wyjściowe na taras wschodni



Uszkodzone zewnętrzne skrzydło drzwi na taras wschodni



Drzwi na poddasze

W dobudowanym w XIX w pomieszczeniu, oznaczonym jako G, znajduje się jedno, odmienne od pozostałych okno. Składa się z pięciu wąskich, pionowych kwater. Zostało przedzielone wtórną ścianą. Drzwi na taras są podwójne, skrzydło drzwi zewnętrznych jest uszkodzone.

Pomieszczenie H (korytarz na pietrze)



Drzwi prowadzące do pomieszczenia F



Drzwi prowadzące do pomieszczenia D



Wtórne drzwi prowadzące do pomieszczenia G

Pomieszczenie K



Ściana wschodnia



Drzwi na ganek wschodni

W pomieszczeniu zachowana XIX – wieczna stolarka: okno i podwójne, dwuskrzydłowe drzwi prowadzące na ganek wschodni.



Drzwi na ganek wschodni



Odkrywka na drzwiach ganku. Na drewnie widoczna biała farba



14. Przekrój poprzeczny próbki z drzwi ganku wsch. W najniższej warstwie biel

Pomieszczenie S



Drzwi D12



Odkrywka stratygraficzna na drzwiach D12. Stwierdzono mazerunek (warstwa 1) jako pierwotne opracowanie



Drzwi D1, strona zewnętrzna



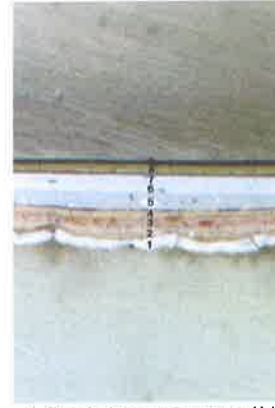
15. Przekrój poprzeczny próbki z drzwi D1



Drzwi D1, strona wewnętrzna



Odkrywka drzwi D1, od wewnątrz



16. Przekrój poprzeczny próbki z drzwi D1, od wewnątrz. 1 - warstwa oryginalna, 2 - 9 warstwy wtórne



Oryginalna, XVIII - wieczna stolarka drzwiowa

W pomieszczeniu S, na parterze, zachowały się pierwotne drzwi, osiemnastowieczne, prawdopodobnie przeniesione z innego miejsca. Umieszczając je pod schodami obcięto jeden z narożników. Od strony pomieszczenia K drzwi wyłożone są wtórnym obiciem.

Pozostała stolarka jest dziewiętnastowieczna, są to dwuskrzydłowe drzwi. Drzwi wejściowe D1 są podwójne, zewnętrzne drzwi są pełne, wewnętrzne przeszklone. W drzwiach do pomieszczenia A odkryto niewystępujące w pozostałej stolarce opracowanie tzw mazerunek, czyli malowaną imitację słoików drewna. Zastępowano w ten sposób kosztowne okleiny szlachetnych gatunków drewna.

Wnioski: Stolarka drzwiowa i okienna w badanym obiekcie jest dobrze zachowana. Najstarsza stolarka okienna nie zachowała się, wzmianki mówiące o „oknach w olów oprawnych” znajdują się w Inwentarzach . XIX - wieczna stolarka w większości zachowana jest z oryginalnymi uchwytami i systemami zamknięć. Na szczególną uwagę zasługują pierwotne, osiemnastowieczne drzwi: D8, D13, D14, D23 (obecnie w piwnicy), D 24.

We wszystkich odkrywkach stolarki okiennej stwierdzono jasną kolorystykę (złamana biel), w przypadku drzwi nie jest to jednoznaczne, były opracowywane różnorodnie.

PODŁOGI

Najstarsze podłogi nie zachowały się. W Inwentarzach mowa jest o „podłogach z tarcic sosnowych ułożonych”. Obecne podłogi pochodzą z różnych okresów, wiele pomieszczeń ma współczesne pokrycia podłogowe. Występują deski różnej długości i szerokości oraz kafle.

Pomieszczenie A

Deski podłogowe o dł. 535 cm, szer. 18 cm, prawdopodobnie XX w. Malowane farbą olejną w kolorze ugrowym. W odkrywce stwierdzono brązową powłokę jako pierwszą chronologicznie warstwę leżącą na drewnie.



17. Przekrój poprzeczny przez warstwy malarskie na desce podłogowej. 1 - podłoże, 2 - brązowa warstwa oryginalna, 3 - 5 - warstwy wtórne

Pomieszczenie B

Linoleum, pod spodem współczesna deska drewniana, niemalowana.



Pomieszczenie C i K

Współczesna płytką podłogowa.



Pomieszczenie D

16. Przekrój poprzeczny próbki z desek podłog.

Szerokie deski podłogowe, dł. 535 cm, szer. 28 cm, prawdopodobnie XIX – wieczne, pokryte obecnie ugrową farbą olejną. W wykonanym przekroju poprzecznym bezpośrednio na podłożu drewnianym (1) leży ciemnobrązowa warstwa (2). Powyżej cztery warstwy wtórne.

Pomieszczenie E

Fragment podłogi



17. Przekrój poprzeczny

Szerokie deski podłogowe, dł. 500, szer. 33 cm, , prawdopodobnie XIX – wieczne. Obecnie pokryte brązową farbą olejną. W wykonanym przekroju stwierdzono czerwono – brązową warstwę jako 1.

Pomieszczenie F i G

Współczesne wykładziny. W pomieszczeniu F pod linoleum wąskie deski.

Pomieszczenie S.

Dwubarwne (szare i żółte) kafle ceramiczne, kwadratowe, o wym.: 14,5 x 14,5 cm.



Na odwrociu wycisk D i L oraz symbol gwiazdy w kółku, znak manufaktury Dziewulski i Lange z Opoczna, powstałej w 1883 r.¹¹

Wnioski: Najstarsze pokrycia podłogowe, o których mowa w Inwentarzach („podłogi z tarcic sosnowych”) nie zachowały się. Istniejące podłogi są zróżnicowane od względem materiałów i czasu powstania. Należy zachować podłogi w pomieszczeniach A, D i E (szerokie deski) oraz ceramiczne płytki w sieni (z rekonstrukcją brakujących elementów).

¹¹ Szerzej na ten temat: https://www.opoczno-top.pl/artukul,Towarzystwo_Akcyjne_Dziewulski_i_Lange,1781.html

SCHODY I BALUSTRADA



Jednym z ciekawszych elementów we wnętrzu dworku są schody. Drewniane, zabiegowe, z toczonymi tralkami i drewnianą poręczą. Balustrada na spoczniku piętra jest żeliwna, o bardzo bogatym detalu opartym na motywach zakopiańskich. Obecnie przemalowane farbą olejną kolorze brązowym (poręcz) i ugrowym (stopnie).



Odkrywka na części drewnianej balustrady



Część metalowa, zbliżenie warstw malarskich



19. Przekrój poprzeczny warstw malarskich z części metalowej balustrady

W odkrywce na części drewnianej balustrady zidentyfikowano kolor brązowy, w części żeliwnej najniższą warstwę stanowi warstwa kremowo-żółta (oznaczona w przekroju jako nr 1), pozostałe warstwy 2-7 to wtórne przemalowania.

Wnioski: Schody do bezwzględного zachowania i renowacji.

ELEWACJE BUDYNKU

Na przestrzeni lat elewacje budynku podlegały bardzo wielu przemianom i przekształceniom dlatego niezwykle ciężko jest zakwalifikować poszczególne części składowe jako „pierwotne” bądź „wtórne”. Kryterium jakie należałoby przyjąć zachowując elementy obiektu podczas prac remontowych jest spójność stylistyczna i niska szkodliwość dla dalszego stanu zachowania budynku.



Elewacja południowa



Fragment elewacji północnej

Wszystkie elewacje budynku pokryte są obecnie ugrowym tynkiem cementowym typu „baranek”. Materiał ten jest obcy stylistycznie (kolor, faktura) a przede wszystkim ma odmienne parametry fizykochemiczne – jest zbyt szczelny, mocny, o niewielkiej nasiąkliwości. Powoduje to niszczenie pierwotnych tynków wapiennych, znajdujących się pod spodem. Objawia się to spęcherzeniami tynku, osłabieniem, pękaniem i osypywaniem warstw spodnich. Ponadto cement przyczynia się do zwiększenia stopnia zasolenia obiektu.



Tynk "baranek" i leżące pod nim warstwy kolorystyczne - różowa i zielona



Odkrywka na gzymsie



Przekrój poprzeczny

W wykonanych odkrywkach stwierdzono rozbieloną zieleń jako pierwszą warstwę kolorystyczną na tynku. W wykonanym przekroju poprzecznym próbki pobranej z elewacji północnej oznaczono kolejno: 1 – tynk wapienny, 2 – pobiała, 3 – zielona warstwa, 4 – różowa warstwa.

W strefie przycokołowej odstonięto spod warstw szczelnego tynku cementowego starannie opracowany profilowany cokół wykonany z wysokiej jakości zaprawy. Ma ona kolor brązowy, jest średnioziarnista i ma dużą wytrzymałość mechaniczną. Próbkę tynku pobrano do analizy.



Profilowany cokół



Profilowany cokół



21. Przekrój poprzeczny próbki z cokołu

Cokół obiega nieprzerwanie dookoła całego budynku. Znajduje się również na ścianie północnej, gdzie, jak stwierdzono w badaniach dr. Barańskiego¹², znajdował się pierwotny otwór drzwiowy (wejście do kuchni). Świadczy to, że cokół powstał w późniejszym czasie. W badaniach laboratoryjnych stwierdzono, że jest to zaprawa wapienna, o wysokiej wodochłonności, właściwościami zbliżona do cementu romańskiego, wykorzystywanego w drugiej połowie XIX w. (patrz załącznik – badania PKZLAB). W wykonanym przekroju poprzecznym na tynku (1) leży warstwa różowa (2), na niej kolejne dwie warstwy tynku (3 i 4). Świadczy to, że budynek został przemalowany na różowo w drugiej połowie XIX w.

Wykonano odkrywki w niszach – ślepych oknach – od strony południowej, północnej i wschodniej.



Nisza od południa



Nisza od północy



Nisza od wschodu



22. Przekrój poprzeczny

W niszy od południa widoczna jest dekoracja malarska imitująca okno gotyckie, w pozostałych niszach nie udało się odczytać rysunku – jest to powierzchnia w ciemnym kolorze. W wykonanym przekroju widoczna jest ciemna warstwa spoczywająca bezpośrednio na tynku i pobiale.

¹² op.cit



Opaska wokół niszy



Fragment opaski



24. Przekrój poprzeczny próbki z opaski okiennej w elewacji pn

W opaskach wokół niszy zaobserwowano kolor różowy. Wykonany przekrój potwierdził, że jest to warstwa leżąca bezpośrednio na tynku.

Poddano oględzinom ozdobny element w szczycie facjaty od strony zachodniej – jest to ceramiczna kształtka, w kształcie kwiatu, w złym stanie zachowania (osłabienie struktury, zabrudzenia).



Detal szczytu facjaty



Okno o4



24. Przekrój poprzeczny próbki z okna o4

Pobrano próbkę ze stolarki okiennej od strony zewnętrznej. W wykonanym przekroju zidentyfikowano warstwę brązową jako najwcześniejszą.

Obróbki blacharskie (dach, rynny) są w złym stanie zachowania. Dach jest skorodowany, rynny zapchane liśćmi i zupełnie niedrożne.



Skorodowany dach



Zalegające liście w rynnie

Wnioski: W pierwszej fazie elewacje budynku były tynkowane tynkiem wapiennym i malowane w jasnozielony, kolorze (NCS S 1510-G). W późniejszej fazie, prawdopodobnie w drugiej połowie XIX w. dodano opaskę z zaprawy z cementu rzymskiego w cokole i pomalowano elewację na kolor różowy. Wtedy też dodano opaski wokół okien i pilastry. Stolarka okienna była prawdopodobnie utrzymana w tonacjach brązu. Obecne tynki na elewacji i w cokole należy usunąć z uwagi na odmienność stylistyczną oraz inne parametry fizykochemiczne. Należy wykonać nowe obróbki blacharskie.

GANEK WSCHODNI

Ganek w całości wykonany jest z drewna z żeliwną balustradą, analogiczną jak wewnątrz, przy schodach. Zwieńczony jest dachem dwuspadowym pokrytym blachą. Ganek posiada bogaty detal architektoniczny, obecnie mocno uszkodzony.

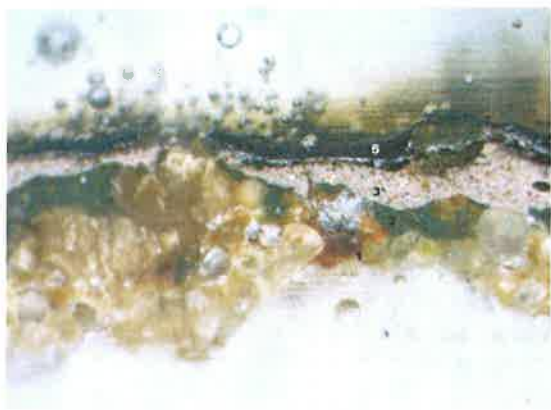


Części metalowe są skorodowane, posiadają ubytki (brak dużego elementu we frontowej części balustrady) oraz zniekształcenia. W wykonanym skaningu laserowym widoczne jest wyraźne ugięcie balustrady i całego balkonu. Dekoracje snycerskie są porożsychane, niekompletne (pozostały jedynie fragmenty dwóch z sześciu rozet; porożsychane i niekompletne deski w podłodze balkonu), pokryte łuszczącymi warstwami farby.





Na posadzce ganku jest wylewka betonowa, z dużym prawdopodobieństwem wtórna. Jest w złym stanie, spękana i z ubytkami. Deski balkonu są niekompletne.



25. Przekrój poprzeczny próbki z balustrady metalowej



26. Przekrój poprzeczny próbki z filaru ganku

W wykonanym przekroju próbki z balustrady metalowej stwierdzono kolor zielony, odpowiadający NCS S 5040-G30Y jako warstwę najwcześniejszą. W przekroju próbki z filara w najniższej warstwie znaleziono ugier, próbka została jednak pobrana bez podłoża, więc wynik nie jest jednoznaczny.

GANEK ZACHODNI



Widok dworku w 1928 r



Na archiwalnej fotografii pochodzącej z 1928 r. widoczna jest balustrada ganku, obecnie nie zachowana. Zauważalne jest również jasne opracowanie kolorystyczne ganku.



27. Przekrój poprzeczny, filar

Ganek ma drewnianą konstrukcję, balustrada jest nie zachowana (widoczna na archiwalnej fotografii), dach wtórnie kryty blachą, pozostałości płytek ceramicznych na posadzce. Z tyłu płytki wycisk D i L oraz gwiazda w kółku. Jest to znak firmy Dziewulski i Lange z Opoczna, powstałej w 1883 r.¹³ W odkrywce stratygraficznej stwierdzono kolor ugrowy jako najwcześniejszą warstwę kolorystyczną.



PKZLAB SC

**WYNIKI BADAŃ PRÓBEK POLICHROMII I SKŁADU
TYNKÓW ZE ŚCIAN POMIESZCZEŃ DWORKU
W PIASECZNIE PRZY UL. CHYLICZKOWSKIEJ 20G,
TZW, „PONIATÓWKI”**

Badania wykonały:

mgr Dorota Sobkowiak

mgr Elżbieta Orłowska

Toruń 2019

1. Miejsca pobrania próbek

Do badań otrzymano następujące próbki:

I. Pomieszczenie A

- Próbka 1: ściana wschodnia
- Próbka 2: ściana północna
- Próbka 3: sufit
- Próbka 4: zaprawa ze ściany południowej

II. Pomieszczenie G

- Próbka 5: ściana wschodnia
- Próbka 6: pomieszczenie GX, ściana zachodnia

2. Mikroskopowe obserwacje próbek

W próbce 1 na zaprawie, na pobiale znajdują się dwie leżące obok siebie warstwy: czerwona i jasno-pomarańczowa.

W próbce 2 na zaprawie, na pobiale leży warstwa czerwona przemalowana na biało.

Najwcześniejszą warstwą w próbce 3 jest błękitna, na której na warstwach pobiał występuje czerwień.

Próbka 5 na zaprawie zawiera jasnoróżową podmalówkę, a na niej znajdują się resztki warstwy błękitnej.

W próbce 6 na tynku, na pobiale leży warstwa jasnobłękitna.

3. Badanie pigmentów i spoiw

W próbkach 1-3, 5 i 6 poddano identyfikacji pigmenty obecne w warstwach malarskich i wstępnie oznaczono rodzaj spoiwa.

Wyniki badań zawarto w tabeli 1

Tabela 1: Wyniki badań pigmentów i spoiw

Nr próbki	Barwa warstwy	Pigment	Spoiwo
1	czerwona	czerwień żelazowa	kazeina
	jasnopomarańczowa	kreda, czerwień żelazowa	kazeina
2	czerwona	czerwień żelazowa	kazeina
3	błękitna	ultramaryna	wapienne
5	jasnoróżowa	kreda, czerwień żelazowa	wapienne
	ślady błękitnej	azuryt	
6	błękitna	błękit pruski, kreda	

4. Chemiczne badanie składu zapraw

Badania składu wykonano dla próbek tynków 2, 4 i 5

4.1 Metodyka badań

Analizę tynków wykonano metodą wytrawiania w roztworze kwasu solnego. Po zakończeniu reakcji oddzielono i ilościowo oznaczono część nierozpuszczalną w kwasie oraz określono masę frakcji przechodzącej przez sito o boku oczka 0,1 mm. Wypełniacz zapraw poddano badaniom w świetle odbitym mikroskopu stereoskopowego.

4.2. Wyniki badań

Przybliżone wyniki badań składu tynków przedstawiono w tabelach 2 i 3.

Tabela 2. Opis makroskopowy tynków

numer próbki	opis makroskopowy	reakcja z 2M HCl		nasiąkliwość w wodzie w %z
		intensywność	stan zaprawy	
2	tynk barwy kremowej, niezbyt mocny	bardzo intensywna z wydzieleniem CO ₂	rozpada się	9,4
4	tynk barwy kremowej, dość mocny	bardzo intensywna z wydzieleniem CO ₂	rozpada się	9,0
5	tynk barwy kremowej, niezbyt mocny	bardzo intensywna z wydzieleniem CO ₂	rozpada się	11,0

Tabela 3. Analiza składu masowego tynków

nr próbki	spoiwo	% ilość części nierozpuszczalnych w HCl			% ilość węglanów	stosunek spoiwa do wypełniacza	główny składnik wypełniacza	inne składniki
		razem	w tym					
			frakcja pelitowa	kruszywo kwarcowe				
2	wapienne	71,0	11,5	59,5	29,0	1:2,3	kwarc o różnej wielkości ziaren i różnym stopniu obtoczenia	skalenie, niezidentyfikowane minerały ciemne, okruchy ceramiczne, glaukonit
4	wapienne	75,5	8,5	67,0	24,5	1:3	kwarc o różnej wielkości ziaren i różnym stopniu obtoczenia	skalenie, niezidentyfikowane minerały ciemne, glaukonit, okruchy ceramiczne, węgiel drzewny, włókna drewniane i roślinne
5	wapienne	73,5	9,0	64,5	26,5	1:2,8	kwarc o różnej wielkości ziaren, średnio obtoczony	skalenie, niezidentyfikowane minerały ciemne, okruchy ceramiczne, włókna drewniane

Tynki przeznaczone do badań cechują się zbliżonym składem. Są to zaprawy wapienne z nieodsiewanym piaskiem pochodzenia kopalnego (kwarc z minerałami, produktami zjawisk wietrzenia skalnego). W wypełniaczu stwierdzono obecność rozdrobnionej ceramiki, a w próbce 4 także węgla drzewnego. Proporcja spoiwa do kruszywa wynosi od 1 : 2,3 do 1 : 3. Zaprawy nie są zbyt mocne, można je przelać w rękę, wyjątek stanowi tynk nr 4, który jest dość mocny.

W próbkach 4 i 5 obserwowano obecność włókien drewnianych i roślinnych. Nasiąkliwość w wodzie tynków określono na 9-11%. Są to zapewne materiały pierwotne.

PKZLAB s.c.
 Elżbieta Orłowska
 Dorota Sobkowiak
 87-100 Toruń, ul. Mickiewicza 49a/4
 NIP 9562316316



Toruń 2019.04.01



PKZLAB SC

**WYNIKI BADAŃ PRÓBEK POLICHROMII ZE ŚCIAN
POMIESZCZEŃ DWORKU W PIASECZNIE PRZY
ul. CHYLICZKOWSKIEJ 20G, tzw, „PONIATÓWKI”**

Badania wykonały:

mgr Dorota Sobkowiak

mgr Elżbieta Orłowska

Toruń 2019

1. Miejsca pobrania próbek

Do badań otrzymano następujące próbki:

Próbka 0: pomieszczenie C, ściana wschodnia – fragment tapety z zieloną warstwą malarską

Próbka 1: pomieszczenie A, ściana północna – zieleń

Próbka 2: pomieszczenie C, ściana wschodnia – brąz i oliwka

Próbka 3: pomieszczenie E, ściana północna – brąz, czerwień, róż

Próbka 4: pomieszczenie B, narożnik północno-wschodni

2. Mikroskopowe obserwacje próbek

Próbka 0 to fragmenty tapety z zieloną warstwą malarską na powierzchni.

W próbce 1 na tynku, na warstwie pobiałej znajduje się jasnozielona warstwa malarska.

W skład próbki 2 wchodzi fragment tynku z pobiałą, na której znajduje się żółta warstwa malarska pokryta dwoma leżącymi obok siebie warstwami: ciemnobrunatną i jasnoszarą.

W próbce 3 znajdują się trzy fragmenty tynku z różnymi warstwami malarskimi na pobiale: czerwoną, brązową i żółtą o pomarańczowym odcieniu.

Próbka 4 składa się z kawałka tynku z leżącą na nim bezpośrednio warstwą beżową.

3. Badanie pigmentów i spoiw

Z próbek wypreparowano warstwy barwne i poddano identyfikacji obecne w nich pigmenty oraz wstępnie oznaczono rodzaj spoiwa.

Wyniki badań zawarto w tabeli 1.

Tabela 1: Wyniki badań pigmentów i spoiw

Nr próbki	Nr warstwy	Barwa warstwy	Pigment	Spoiwo
0	1	zielona	zieleń miedziowa	
1	1	jasnozielona	kreda, zieleń miedziowa z dodatkiem chromoksydu	
2	1	brunatna	brunatny pigment żelazowy	
	1	jasnoszara	kreda, zanieczyszczenia	
	2	żółta	ugier	
3	1	czerwień	czerwień żelazowa	kazeina
	1	brązowa	brunatny pigment żelazowy	kazeina
	1	żółta	ugier z niewielkim dodatkiem czerwieni żelazowej	
4	1	beżowa	kreda, pigmenty żelazowe	białko

W próbce 0 z tapety obecne są prawdopodobnie różne pigmenty zielone. Mogą to być: zieleń szwajfurcka (arsenooctan miedziowy), zieleń brunświdzka (zasadowy azotan miedzi), niewykluczony jest dodatek chromoksydu. Zieleń brunświdzka odkryta w 1764 r. była stosowana jako farba tapetowa.

Próbka 1 zawiera zieleń miedziową z dodatkiem chromoksydu. Jest silnie rozbielona kredą.

W pozostałych próbkach występują pigmenty żelazowe.

W próbce 3 z pomieszczenia E wykryto w warstwach czerwonej i żółtej temperę kazeinową, w próbce 4 z pomieszczenia B – substancje białkowe (prawdopodobnie tempera jajowa).

W żadnej z próbek nie znaleziono bieli ołowianej ani cynkowej, wszędzie występuje kreda.

4. Chemiczne badanie zaprawy z próbki 4

Do badań otrzymano próbkę tynku (nr 4) pobraną z pomieszczenia b, z narożnika północno-wschodniego dla przeprowadzenia badań przybliżonego składu.

4.1. Metodyka badań

Analizę tynku wykonano metodą wytrawiania w roztworze kwasu solnego. Po zakończeniu reakcji oddzielono i ilościowo oznaczono część nierozpuszczalną w kwasie oraz określono masę frakcji przechodzącej przez sito o boku oczka 0,1 mm. Wypełniacz zapraw poddano badaniom w świetle odbitym mikroskopu stereoskopowego.

4.2. Wyniki badań

Opis makroskopowy tynku, przebieg reakcji z HCl, stan materiału po zakończeniu reakcji przedstawia tabela 2, przybliżony, masowy skład podano w tabeli 3.

Tabela 1. Opis makroskopowy tynku

numer próbki	opis makroskopowy	reakcja z 2M HCl		nasiąkliwość w wodzie w %
		intensywność	stan zaprawy	
4	zaprawa barwy kremowej, niezbyt mocna, wyrównana na powierzchni warstwą spoiwa	bardzo intensywna z wydzieleniem CO ₂	ulega rozpadowi	9,8

Tabela 2. Analiza składu masowego tynku

nr próbki	spoiwo	% ilość części nierozpuszczalnych w HCl			% ilość węglianów	stosunek spoiwa do wypełniacza	główny składnik wypełniacza	inne składniki
		razem	w tym					
			frakcja pelitowa	kruszywo kwarcowe				
4	wapienne	78,0	6,0	72,0	22,0	1:3,5	kwarc o różnej wielkości ziaren, średnio obtoczony	skalanie, niezidentyfikowane minerały ciemne, okruchy skał obcych (do 7mm), włókna drewniane

Tynk wykonano na spoiwie wapiennym z nieodsiewanym (różnoziarnistym) kruszywem piaskowym (kwarc + minerały, które są produktami wietrzenia skał głębinowych), rozdrobnionym kruszywem skalnym o wielkości ziaren dochodzących do 7mm, wyrównano go na powierzchni cienką warstwą spoiwa wapiennego. Tynk nie jest zbyt mocny, o wodochłonności 9,8%.

PKZLAB s.c.
Elżbieta Orłowska
Dorota Sobkowiak
87-100 Toruń ul. Mickiewicza 49a/4
NIP 9562316316



Toruń 2019.04.17



PKZLAB SC

**WYNIKI BADAŃ PRÓBEK POLICHROMII I SKŁADU
TYNKÓW ZE ŚCIAN POMIESZCZEŃ DWORKU
W PIASECZNIE PRZY UL. CHYLICZKOWSKIEJ 20G,
TZW, „PONIATÓWKI”**

Badania wykonały:

mgr Dorota Sobkowiak

mgr Elżbieta Orłowska

Toruń 2019

1. Miejsca pobrania próbek

Do badań otrzymano następujące próbki:

Próbka 1: pomieszczenie A, ściana zachodnia

Próbka 2: pomieszczenie A, ściana wschodnia

Próbka 3: klatka schodowa – zaprawa z warstwą malarską

Próbka 4: elewacja południowa, cokół – zaprawa

2. Mikroskopowe obserwacje próbek

Próbka 1 zawiera dwa rodzaje warstw malarskich. Symbolem **a** oznaczono drobne okruszki złożone z warstwy szarobłękitnej leżącej na ciemniejszej o błękitnym odcieniu na pobiale. Symbolem **b** określono drobne okruszki pobiałe z cienką warstwą czarną na powierzchni.

W próbce 2 występują okruchy pobiałe z jasnobrązową warstwą malarską z drobnymi cząsteczkami czerni.

Próbka 3 to fragment zaprawy z warstwami: szarą i pomarańczową na podwójnej pobiale.

3. Badanie pigmentów i spoiw

Z próbek 1 – 3 wypreparowano warstwy barwne i poddano identyfikacji obecne w nich pigmenty. W próbce 3 wstępnie oznaczono rodzaj spoiwa.

Wyniki badań zawarto w tabeli 1.

Tabela 1. Wyniki badań pigmentów i spoiw

Nr próbki	Nr warstwy	Barwa warstwy	Pigment	Spoivo
1a	1	szarobłękitna	prawdopodobnie błękit kobaltowy	
	2	ciemnoszarobłękitna	błękit pruski	
1b	1	czarna	czern organiczna o drobnych cząsteczkach	
	2	ciemnoszarobłękitna	błękit pruski	
2	1	jasnobrązowa	ugier z dodatkiem czerwieni żelazowej, czern roślinna, kreda	
3	1	szara	ugier, czern organiczna, kreda	kazeina
	1	pomarańczowa	czerwień żelazowa, niewykluczony dodatek ugru, kreda	kazeina

W próbkach z pomieszczenia A pod zewnętrznymi warstwami malarskimi (szarobłękitna w próbce 1a i czarna w próbce 1b) znajdują się warstwy o trudnym do opisanie zabarwieniu – określono je jako ciemnoszarobłękitne. Mogą to być pierwotne, ciemnobłękitne, słabo zachowane, o zmienionej kolorystyce. Zostały przemalowane na błękit i czerń. W warstwach ciemnobłękitnych wykryto błękit pruski. Są one prawie niewidoczne na przełamie, ujawniają się dopiero po wyprażeniu, przyjmując czerwone zabarwienie, wskutek tworzenia Fe_2O_3 .

Warstwy malarskie klatki schodowej leżą na podwójnej pobiałe. W żadnym z pomieszczeń nie znaleziono dwu warstw pobiał.

W pomieszczeniu A we wszystkich próbkach występuje jedna warstwa pobiału. Jednakowe jest spoivo: tempera kazeinowa. Malowidła mogą pochodzić z tego samego okresu.

4. Chemiczne badanie składu zapraw

Do badań otrzymano dwie próbki zapraw (nr 3 i 4) dla przeprowadzenia badań przybliżonego składu.

4.1. . Metodyka badań

Analizę zapraw wykonano metodą wytrawiania w roztworze kwasu solnego. Po zakończeniu reakcji oddzielono i ilościowo oznaczono część nierozpuszczalną w kwasie oraz określono masę frakcji przechodzącej przez sito o boku oczka 0,1 mm. Wypełniacz zapraw poddano badaniom w świetle odbitym mikroskopu stereoskopowego.

4.2. Wyniki badań

Opis makroskopowy zapraw, przebieg reakcji z HCl, stan materiału po zakończeniu reakcji przedstawia tabela 2, przybliżony, masowy skład podano w tabeli 3.

Tabela 2. Opis makroskopowy zapraw

nu- mer prób- ki	opis makroskopowy	reakcja z 2M HCl		nasiąkliwość w wodzie w %
		intensywność	stan zaprawy	
3	zaprawa barwy jasnobeżowej, krucha	bardzo intensywna z wydzieleniem CO_2	rozpada się	7,5
4	zaprawa barwy brązowej, dość mocna	bardzo intensywna z wydzieleniem CO_2	rozpada się	10,1

Tabela 3. Analiza składu masowego zapraw

nr próbki	spoiwo	% ilość części nierozpuszczalnych w HCl			% ilość węglanów	stosunek spoiwa do wypełniacza	główny składnik wypełniacza	inne składniki
		razem	w tym					
			frakcja pelitowa	kruszywo kwarcowe				
3	wapienne	83,0	7,5	75,5	17,0	1:4,5	kwarc o różnej wielkości ziaren, dobrze i średnio obtoczony	skalenie, niezidentyfikowane minerały ciemne, muskowit, okruchy ceramiczne, macerał roślinny i drewniany, węgiel drzewny
4	wapienne	70,0	8,0	62,0	30,0	1:2	kwarc z przewagą średnioziarnistego, dobrze obtoczony	skalenie, niezidentyfikowane minerały ciemne, beżowe okruchy, włókna roślinne, beżowe materiały ilaste

Tynk klatki schodowej (próbka 3) wykonano na skąnym spoiwie wapiennym z nieodsiewanym kruszywem piaskowym pochodzenia rzeczno, dodatkiem drobno tłuczonej ceramiki i węgla drzewnego. Zaprawa jest słaba, krucha o niskiej wodochłonności, wynoszącej 7,5%.

Materiał pobrany z cokołu (próbka 4) to zaprawa wapienna o słabych cechach hydraulicznych. Kruszywem jest wyselekcjonowany piasek o frakcji średnioziarnistej. Wśród składników zaprawy dominują minerały ilaste barwy beżowej, pochodzące zapewne z technologii wypalania wapienia marglistego z utworzeniem reaktywnego krzemianu wapniowego. Zaprawę cechuje ciepła, brązowa barwa, której nie uzyskano dodatkami pigmentów, jest dość mocna o wodochłonności około 10%. Materiał jest zbliżony właściwościami do tzw. cementu romańskiego wykorzystywanego w drugiej połowie XIXw.


Prawdopodobnie są to pierwotne materiały.

PKZLAB s.c.
 Elżbieta Orłowska
 Dorota Sobkowiak
 87-100 Toruń, ul. Mickiewicza 49a/4
 NIP 9562316316

Toruń 2019.04.26

Opinia mykologiczna

Dworek „Poniatówka” przy ul. Chyliczkowskiej 20G w Piasecznie

AUTOR	PODPIS
Dr inż. Aleksandra Wójcik	

*Dr inż. Aleksandra Wójcik
specjalista mykolog; budownictwa
nr. pozwolenia 5/Sp/03/08*

Spis treści

1. Dane ogólne:	2
Podstawa prawna opracowania oraz cel i zakres ekspertyzy:	2
2. Charakterystyka obiektu:	3
2.1. Opis ogólny, teren i lokalizacja budynku:.....	3
3. Opis zastanego stanu pomieszczenia budynku:	3
3.1. Stan elewacji budynku:	6
3.2. Piwnice.....	6
3.3. Parter	12
3.4. Poddasze.....	15
Wnioski:.....	25
6. Zalecenia	25
Klauzule:	27

1. Dane ogólne:

Podstawa prawna opracowania oraz cel i zakres ekspertyzy:

Opracowanie wykonano na zlecenie.

Celem opracowania było ustalenie stanu zachowania i określenie korozji biologicznej w budynku.

Na opracowanie złożyły się:

Wyniki szczegółowych oględzin budynku przeprowadzone w dnia 14.03.2019 r. przez dr inż. Aleksandrę Wójcik specjalistkę z zakresu ochrony budynków i budowli przed korozją biologiczną,

- Makroskopowe oględziny korozji biologicznej,
- Pomiar wilgotności materiałów budowlanych,
- Własna dokumentacja fotograficzna,
- Informacje uzyskane w dniu oględzin,
- Pobór próbek mikrobiologicznych.

2. Charakterystyka obiektu:

2.1. Opis ogólny, teren i lokalizacja budynku:

Dworek „Poniatówka” przy ul. Chyliczkowskiej 20G w parku Księżąt Mazowieckich w Piasecznie wznosił Franciszek Ryx około roku 1774 starosta piaseczyński. Według tradycji w dworku u Ryxa bywał książę Józef Poniatowski, stąd jego nazwa. Obecnie istniejący budynek wybudowany został w stylu romantycznym na początku XIX w. Usytuowany jest pośrodku parku, na osi ścieżki z miasta. Wbudowany został z cegły, otynkowany; na planie prostokąta, dwu i półtraktowy. Na osi poprzecznej znajdują się dwa ganki. Dobra Chyliczki, do których należała „Poniatówka” w 1839 r. zostały zlicytowane. Majątek ośmiokrotnie zmieniał właścicieli, aż do roku 1891, kiedy został nabyty wraz z 4 włóknowym gospodarstwem przez Cecylię hr. Plater-Zyberkównę. Ona to ufundowała i założyła w Chyliczkach żeńską Szkołę Gospodarstwa Wiejskiego. „Poniatówka”, jako budynek szkolny, pełniła funkcje mieszkalne dla nauczycielek, a następnie dla dziewcząt.

3. Opis zastanego stanu pomieszczenia budynku:

W ekspertyzie zastosowano następującą skalę ocen stanu technicznego:

- Dobra: element budynku jest dobrze utrzymany, konserwowany, nie wykazuje zużycia i uszkodzeń.
- Dość dobra: element budynku jest dobrze utrzymany, konserwowany, wykazuje niewielkie zużycie i drobne uszkodzenia.
- Zadowolająca: element budynku jest utrzymany należycie. Zalecany jest remont, bieżące, drobne naprawy i uzupełnienia.
- Niezadowolająca: w elementach budynku występują uszkodzenia niezagrożające zdrowiu publicznemu. Zalecany remont kapitalny.
- Zła (silnie zdegradowana): w elementach występują silne uszkodzenia i ubytki wynikające z korozji biologicznej.
- Nieznany: brak odkrywek.

Stan na zewnątrz budynku

Budynek trzykondygnacyjny z kondygnacją podziemną, ściany tynkowane, dach dwuspadowy kryty blachą – skorodowaną przez rdzę. Tynki w stanie złym część przy mansardowym oknie po odspajana (fot. 1). Ganek drewniany, farba łuszczy się. Tars drewniany w stanie złym, deski zniszczone przez wilgoć (fot. 2). System rynnowy w stanie bardzo złym całkowicie zatkany przez liście. (fot. 3).



fot. 1. Budynek na zewnątrz elewacja zachodnia.



fot. 2. Deski tarasu.



fot. 3. Stan systemu rynnowego.

3.1. Stan elewacji budynku:

Stan wewnątrz budynku

3.2. Piwnice

Piwnice pod budynkiem sklepione murowane są silnie zawilgocone widoczne zasolenia na ścianach i sklepieniu wychodzące kryształki (fot. 4, 5, 6). Zawilgocone są fundamenty i ściany piwnic tynk jest miejscami odspojony i zniszczony przez wilgoć (fot. 7, 8). Ściany piwnicy są

zagrzybione. Ściany pomieszczenia, gdzie znajdują się urządzenia do ogrzewania budynku zagrzybione – grzyby pleśnie na wszystkich ścianach pomieszczenia (fot. 9, 10). Pomierzono wilgotność muru wilgotnościomierzem ETI 8040 powierzchniowo do 4 cm w głąb, w trzech punktach, przy podłodze na wysokości 1,50 m i przy suficie wynosiła średnio 1,4%. Wilgotność zwiększa się w wyższych partiach pomieszczenia przy otworach okiennych co sugeruje zawilgocenie od ich strony. Otwór okienny zatkany starą kołdrą i szmatami (fot. 11). Stan cegły wskazuje na duże zawilgocenie, kruszy się ona wilgotność mierzona powierzchniowo 1,8% (fot. 12). Pobrano próbki grzybni ze ścian na pożywki Sabourodu i Sabourodu z chloramfenikolem.



fot. 4. Wysolenia na ścianie w piwnicy.



fot. 5. Wysolenia na nicianie w piwnicy.



fot. 6. Zacieki i sól na sklepieniu piwnicy.



fot. 7. Odspojenia tynku.



fot. 8. odparzone tynki.



fot. 9. Pleśń na tynkach piwnica.



fot. 10. Zagrzybienie ścian.



fot. 11. Otwór okienny zabezpieczony koldrą.



fot. 12. Stan cegieł piwnica.

3.3. Parter

Stan parteru wymaga prac konserwatorskich i remontowych, widoczne zacieki na stropach w pomieszczeniach na lewo od wejścia strona północna, Duży zaciek w północnym rogu pokoju (fot. 13, 14). Pomieszczenie C zawilgocenia ściany wschodniej budynku w paśmie do 0,5 m od posadzki, zagrzybiona ścian działowa pobrano próbki mikrobiologiczne na podłoża Sabourodu. Pomierzono wilgotność zawilgocenie ściany wschodniej i ścian działowych w granicach 1%. Stan pomieszczeń łazienek i toalet na parterze jest zły tynki zawilgocone i odparzone (fot. 15). Podłoga drewniana w pomieszczeniu na prawo od wejścia widoczne ślady żerowania kołatkowatych, żerowiska nieaktywne.



fot. 13. Pęknięcia i zacieki.



fot. 14. Zaciek na stropie.



fot. 15. Odspojenia tynku pomieszczenie C.



fot. 16. Pomiar wilgotności.



fot. 17. Stan tynków w łazienkach na parterze.

3.4. Poddasze

Więźba dachowa drewniana widoczne świeże ślady żerowania spuszczela pospolitego (*Hylotrupes bajulus*) we wszystkich krokwiach, część z nich w stanie bardzo złym w szczególności ostatnia krokiew po północnej stronie poddasza (fot. 16, 17). Widoczne są świeże otwory wylotowe, usypy, drewno jest miękkie i sypie się z niego mączka drzewna, koniec krokwi zgnieciony pod naporem więźby, wskazuje na utratę własności nośnych drewna. Stan drewnianych podwalin pod tynkiem jest zły zniszczone przez żerowanie Spuszczela pospolitego (fot. 18, 19, 20). Widoczne też nieliczne ślady żerowania kołatkowatych (fot. 20). Łaty połączeń dachowej noszą ślady zawilgacania (fot. 21).

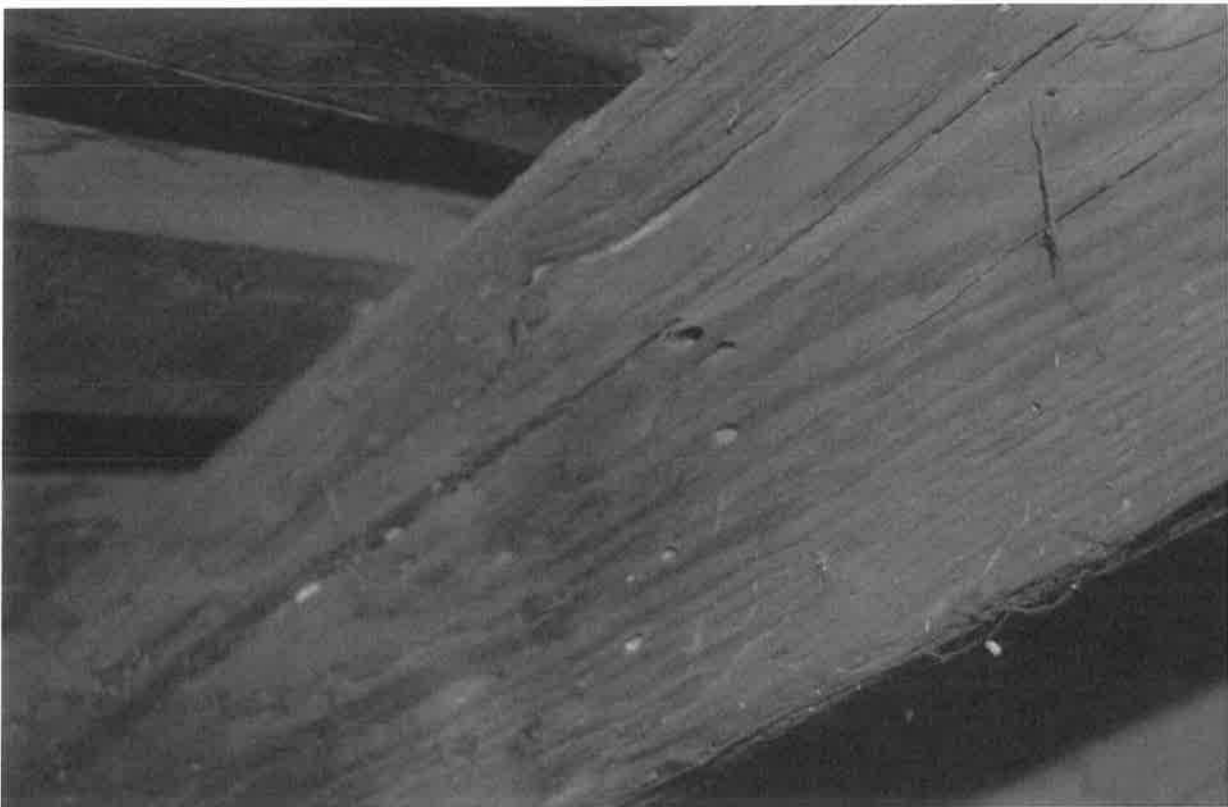
Na piętrze stwierdzono też pleśnie na tynku na około ościeżnicy okiennej, okna wychodzącego na park (fot. 22, 23). Zawilgocenie w granicach 1%, okno jest skrzynkowe drewniane.

Spuszczel pospolity (*Hylotrupes bajulus*) chrząszcz z rodziny *Cerambycidae*, których larwy są ksylofagami i technicznymi szkodnikami drewna. Chrząszcze wielkości 25 mm ciemnobrunatne lub czarne, pokryte szarymi włoskami, na przedpleczu mają dwa charakterystyczne guzy. Cykl rozwojowy przeciętnie 3-7 lat. Owady żerują w powietrzno suchym (12% wilgotności) drewnie.

Kołatkowate (*Anobidae*) rodzina ksylofagicznych owadów, część gatunków żeruje w drewnie powietrzno suchym, preferują temperaturę 19 - 21°C.



fot. 18. Krokiew ze śladami zerwania spuszcza.



fot. 19. Otwory wylotowe spuszcza.



fot. 20. Otwory wylotowe.



fot. 21. Stan krokwi.



fot. 22. Drewno więźby widoczne pod tynkiem.



fot. 23. Zawilgocenie na łątach.



fot. 24. Zagrzybienie na około ościeżnicy.



fot. 25. Zagrzybienie na około okna.

Analiza mykologiczna jakościowa

Pobrano próbki tynku na IV, III i II piętrze i wykonano posiew na pożywki gotowe Sabourodu ze streptomycyną płytki inkubowano w temperaturze od 25-30°C, po czterech dobach nastąpił porost grzybów.

Tabela.1. Próbki pobierane z tynków

Miejsce pobrania	Numer próbki	Rodzaje i gatunki grzyba
Pomieszczenie C	1	<i>Aspergillus</i> , <i>Ulocladium</i> , <i>Penillium</i> sp.
Piwnica pomieszczenie 1	2	<i>Absidia corimbrifera</i> , <i>Aspergillus flavus</i> , <i>Cladosporium macrocarpum</i> , <i>Penicillium</i> sp.
Piwnica pomieszczeni 3	3	<i>Aspergillus flavus</i> , <i>Cladosporium macrocarpum</i> ,
Poddasze ościeżnica 1	4	<i>Cladosporium macrocarpum</i> , <i>Ulocladium hartarum</i>
Poddasze ościeżnica 2	5	<i>Cladosporium</i> sp.

Skala zagrożenia dla zdrowia ludzi

Do grupy **BSL 1** zalicza się saprotrofy lub patogeny roślin występujące w niszach ekologicznych bezkręgowców lub grzyby utylizujące szczątki zwierząt. Mikroorganizmy te wywołują zakażenia koincydalne, powierzchniowe, nieinwazyjne i łagodne.

BSL 2 to gatunki głównie zajmujące nisze ekologiczne bezkręgowców, z relatywnie dużą zdolnością przeżycia w tkankach kręgowców. U ludzi z ciężkimi zaburzeniami odporności mogą wywoływać głębokie oportunistyczne zakażenia. Do tej grupy zaliczane są patogeny powodujące również powierzchniowe zakażenia.

BSL 3 to patogeny potencjalnie zdolne do wywołania ciężkich, głębokich zakażeń grzybiczych u ogólnie zdrowych osób.

Stwierdzono obecność:

Absidia corimbrifera grzyb należący do klasy Mucorales, odpowiedzialny za mukomikozę płuc u osób z obniżoną odpornością np. z kwasicą pocukrzycową itp. BSL poziom 2. (fot. 26)

Aspergillus sp. Pospolite grzyby pleśniowe, kolonizują szczątki roślinne, materiały celulozowe oraz materiały budowlane Patogeniczne dla ludzi wywołują często grzybicę płuc i są kancerogenne. BSL ma na poziomie 1-2. (fot. 27)

Aspergillus flavus pospolity grzyb występujący na szczątkach roślinnych. Gatunek patogeniczny dla ludzi odpowiada za grzybicę płuc, wytwarza aflatoksynę, jest rakotwórczy. BSL poziom 2. (fot.28)

Cladosporium macrocarpum należy do rodzaju pleśni najczęściej oznaczanych z powietrza, BSL poziom 1. (fot.29)

Penicillium sp. jeden z najbardziej rozpowszechnionych rodzajów grzybów pleśniowych. Kiełkuje w temperaturze od 4°C do 30°C, niektóre gatunki wytwarzają mykotoksyny patuline, aflatoksynę itremogen i inne. BSL na poziomie 1. (fot. 30).

Ulocladium hartarum szeroko rozpowszechniony w przyrodzie, saprofit na szczątkach roślinnych. BSL poziom 1. (fot. 31)

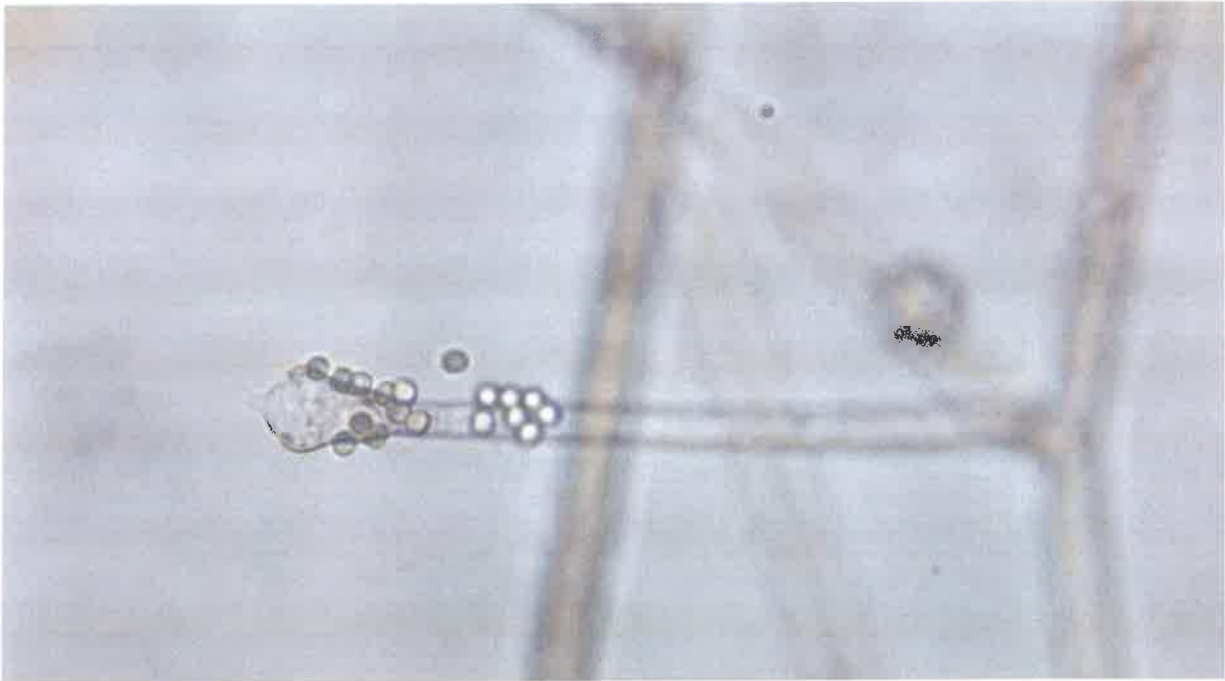
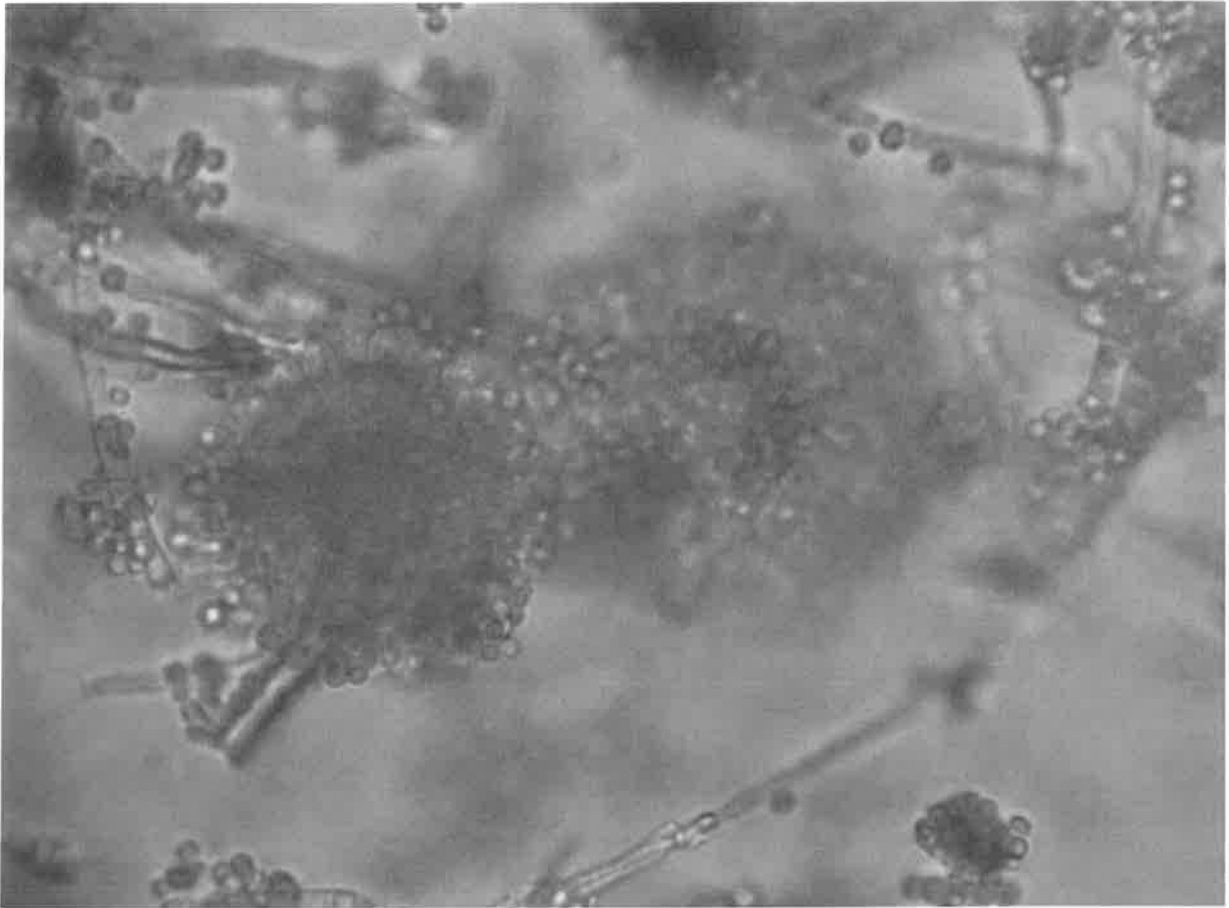


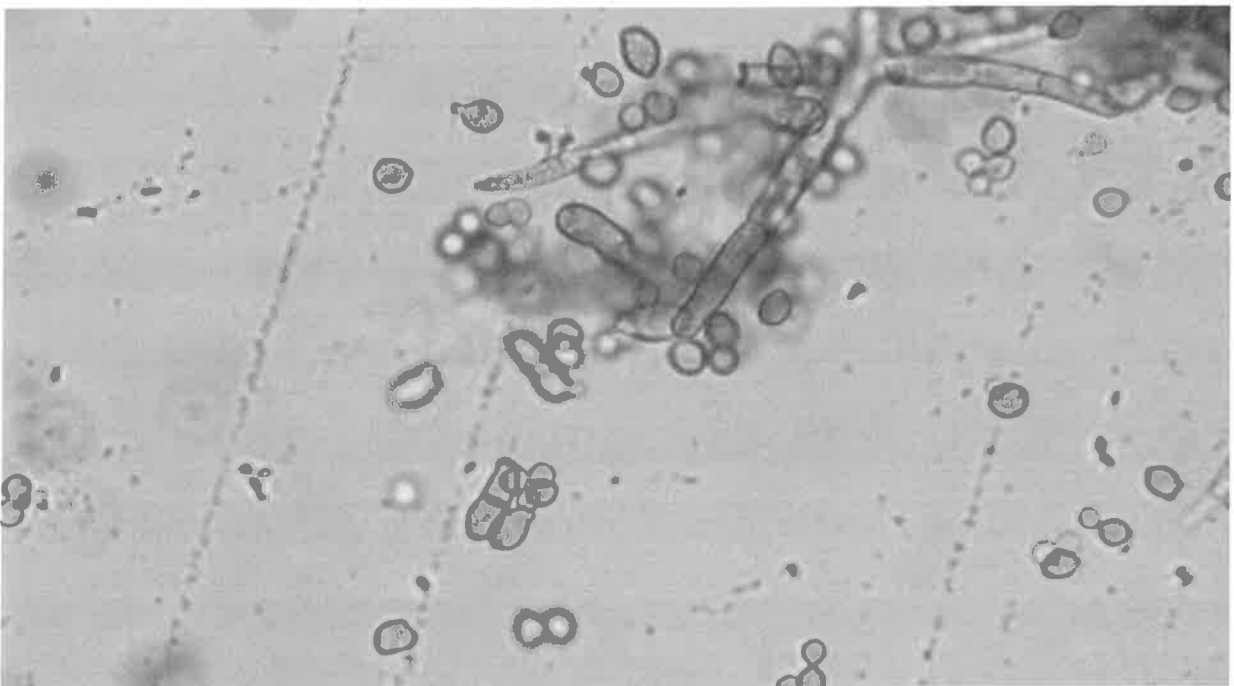
foto. 26. *Absidia* konidiofor.



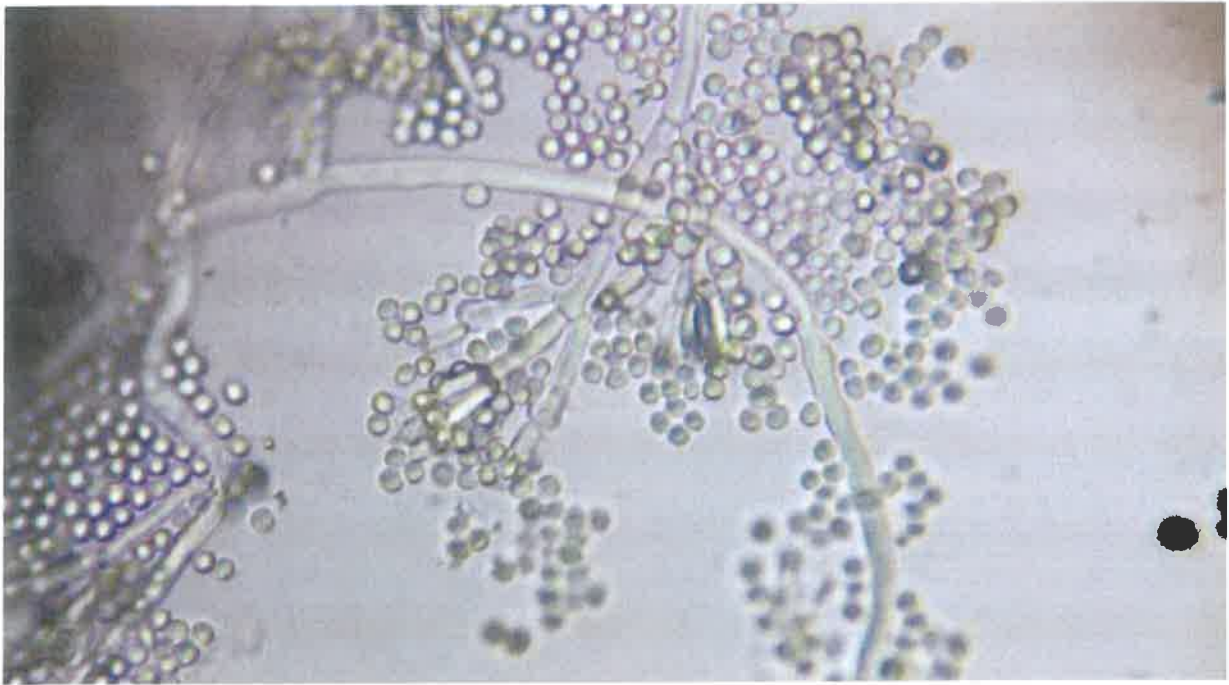
foto. 27. *Aspergillus* konidiofory.



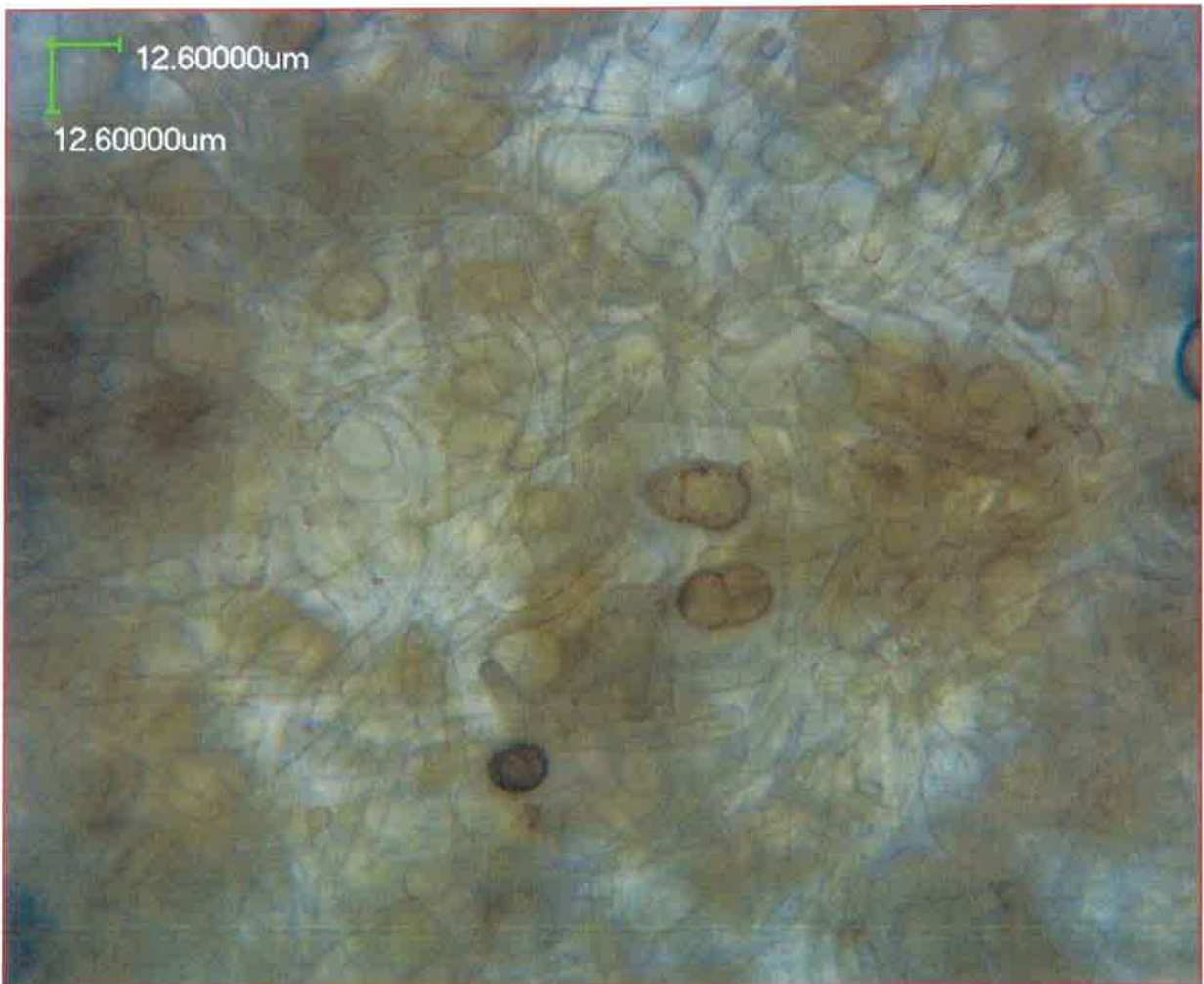
fot. 28. *Aspergillus flavus* konidiofory.



fot. 29. *Cladosporium macrocarpum* zarodniki.



fot. 30. *Penicillium* sp. konidiofor.



fot. 31. *Ulocladium zarodniki*.

Zgodnie z **Dz.U. z 18 września 2015 poz. 1422** prawo budowlane nie dopuszcza widocznego pojawiania się grzybów pleśniowych w pomieszczeniach mieszkalnych. Stąd konieczność natychmiastowego remontu, ze względu na narażenie mieszkańców na obecność zarodników grzybów pleśniowych mogących powodować alergię.

Wnioski:

Na podstawie oględzin oraz obserwacji makroskopowych wyciągnięto następujące wnioski:

- Zawilgocenie piwnicy, wysolenia na murach.
- Zagrzybienie murów w piwnicy.
- Zagrzybienie w pomieszczeniu C oraz zagrzybienie ościeżnicy na piętrze.
- Czynne żerowiska spuszczela pospolitego w więźbie dachowej.

6. Zalecenia

Na podstawie dokonanego przeglądu obiektu i przeprowadzonej oceny stanu technicznego elementów konstrukcyjnych oraz w oparciu o zapisy Rozporządzenia Ministra infrastruktury z dnia 12 kwietnia 2002 r. w sprawie warunków technicznych, jakim powinny odpowiadać budynki i ich usytuowanie (Dz. U. Nr 75, poz. 690) z późniejszymi zmianami rozdz. 4, § 315 - 322: budynek Willi „Poniatówka” w Piasecznie kwalifikuje się w obszarze poddaszy, stropów, klatek schodowych, pomieszczeń parteru i pietra oraz piwnic do kapitalnego remontu z pracami odgrzybieniovymi.

Jednocześnie informujemy, że w odniesieniu do obiektów i terenów wpisanych do rejestru zabytków lub obszarów objętych ochroną konserwatorską na podstawie ustaleń miejscowego planu zagospodarowania przestrzennego albo studium uwarunkowań i kierunków zagospodarowania przestrzennego wszystkie roboty remontowo – konserwatorskie podejmowane w nich podlegają uzgodnieniu z wojewódzkim (właściwym) konserwatorem zabytków. Zgodnie z obowiązującymi przepisami w tym zakresie, tj. Ustawą z dnia 23 lipca 2003 roku „o ochronie zabytków i opiece nad zabytkami” (Dz. U. z 2003 r. Nr 162, poz. 1568

z późniejszymi – 33. zmianami) i Prawem Budowlanym prace remontowe prowadzone w każdym obiekcie zabytkowym powinny być realizowane na podstawie projektu budowlanego uzgodnionego przez właściwego Wojewódzkiego Konserwatora Zabytków i stosowne pozwolenia wydane przez właściwą jednostkę Starostwa Powiatowego.

W przypadku budynku będącego przedmiotem opracowania, na poddaszu mamy do czynienia z żerowaniem spuszczela pospolitego i zagrożeniem mikrobiologicznym występującym na drewnianych stropach w opinii specjalisty zastosowanie wysokospecjalistycznych środków chemicznych może nie gwarantować uzyskania pożądanego efektu. Ponadto, stwierdza się, że silnie zdegradowane drewno może wskazywać, że w dużej części straciło właściwości mechaniczne i nośne.

Zalecenia dotyczące prac, odgrzybieniovych

1. Naprawa połączeń dachowej i wymiana zdegradowanych krokwi i stropów, ponieważ grożą zawaleniem. Drewno należy poddać przeglądowi ciesielskiemu z udziałem mykologa konieczne należy usunąć krokwie zniszczone przez spuszczela, drewno niezaatakowane można poddać dezynfekcji środkami owadobójczymi. Preparat typu Hylotox Q, Holzwurmkiller. Mogą być użyte środki kompleksowe przeznaczone do jednoczesnego zabezpieczenia przed pożarem np. typu Fobos M- 4, Ogniochron lub innym dostępnym w handlu i dopuszczonym do użycia o podobnych parametrach.
2. Skucie zagrzybionych tynków w piwnicy i osuszenie murów. Pokrycie środkiem grzybobójczym np. Grzyboizol Mur, Grzyboochron, Adolit M lub innym dostępnym w handlu i posiadającego atesty. Zalecane jest smarowanie pędzlem bądź wałkiem, bądź oprysk zgodnie z zaleceniami producenta.
3. Piętro skucie tynków zagrzybionych przy oknie procedury j.w.
4. Usunięcie przyczyn zawilgocenia ścian, inaczej wszelkie próby pozbycia się grzybów będą nieskuteczne.
5. Naprawa systemu rynnowego.
6. Elementy drewniane, które z uwagi na swą wysoką wartość historyczną powinny być zachowane należy poddać dezynfekcji, należy poddać dezynfekcji i zabezpieczyć środkami grzybobójczymi typu Adolit holzbaum, Grzyboizol S, Altax produkt grzybobójczy lub innym dostępnym w handlu i posiadającym atesty. Wskazana jest metoda smarowania pędzlem, (co najmniej trzykrotnie, z przerwami na przepchnięcie

drewna) lub w przypadku elementów demontowanych o mniejszych gabarytach kąpiel krótkotrwała (do 30 min) w środku grzybobójczym.

- Preparaty użyte do prac zabezpieczających powinny odznaczać się następującymi cechami:
 - ✓ Wykazywać skuteczność przeciw grzybom domowym i pleśniam,
 - ✓ Nie powinny być uciążliwe dla otoczenia (bez zapachu)
 - ✓ Niska toksyczność w stosunku do ludzi
- Przy pracach odgrzybieniowych należy przestrzegać zaleceń zawartych w Rozporządzeniu ministra Infrastruktury z dnia 06.02.2003 (Dz. U. nr 47, poz 401, Roz 11).

Środki ostrożności przy pracach odgrzybieniowo remontowych.

Ogólne zasady prac odgrzybieniowych;

- Usunięcie przyczyn zawilgocenia budynku. -
- Usunięcie tynków z widocznymi śladami grzyba - pleśni.
- Zapewnienie higienicznych warunków pracy – maseczki, rękawice, okulary ekipom odgrzybieniowym i ochronę przed zatruciem impregnatami i niekorzystnym wpływem pleśni.
- Należy bezwzględnie przestrzegać podstaw sztuki budowlanej, wszystkie prace wykonywać zgodnie z zasadami BHP i zgodnie z prawem budowlanym.

Literatura:

Ochrona budynków przed korozją biologiczną 2001, praca zbiorowa [pod red. J. Ważny i J. Karyś], Wydawnictwo Arkady, Warszawa,

Stramski Z. 1997: Uwagi i wytyczne dotyczące ekspertyz mykologiczno - budowlanych, Wydawnictwo PZITB, Wrocław.

Klauzule:

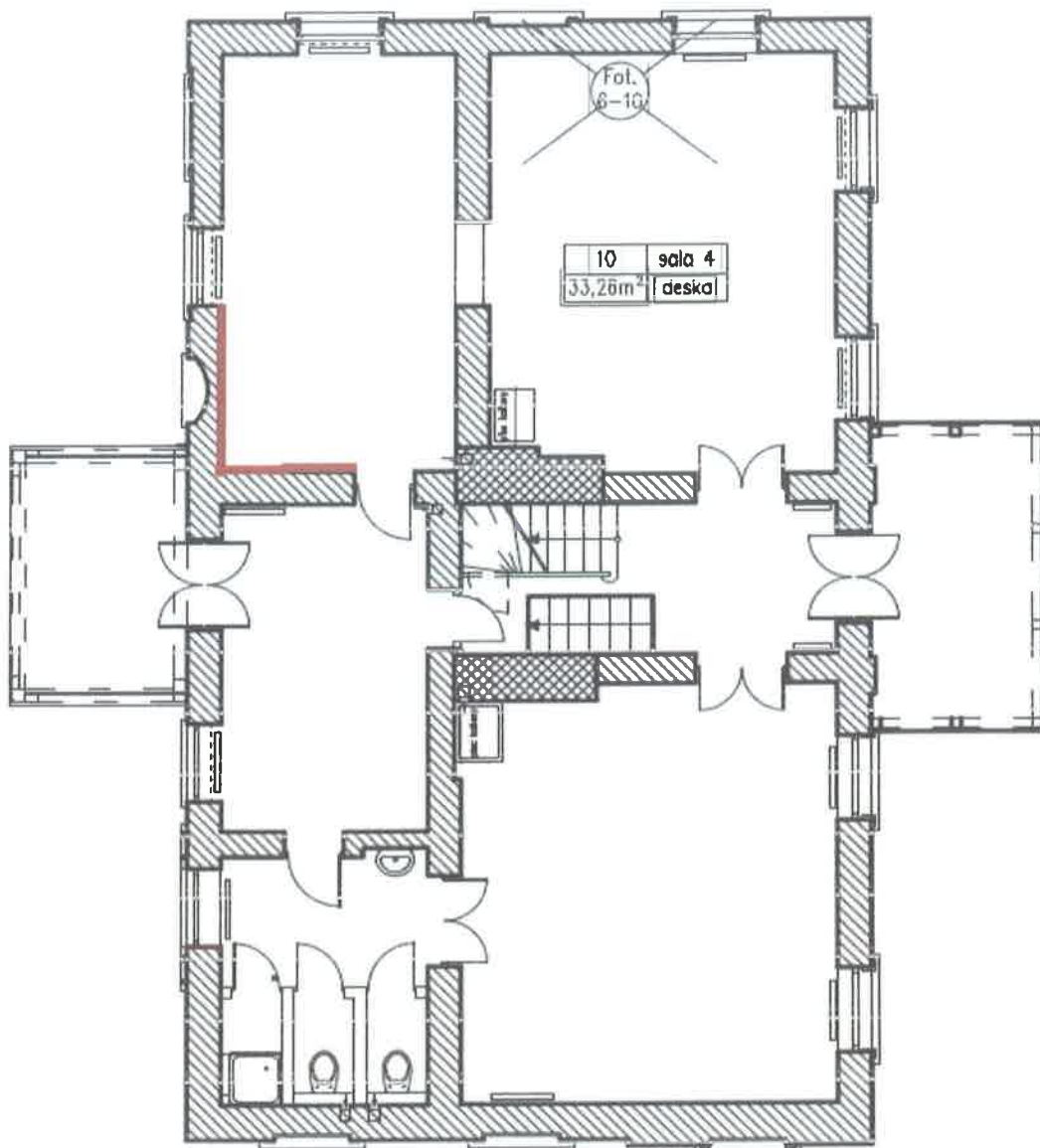
1. Niniejsze opracowanie stanowi własność zamawiającego oraz jest autorskim dziełem jego wykonawcy. Stanowi wymaganą dokumentację faktycznego stanu budynku z dnia oględzin, może posłużyć do prowadzenia prac remontowych w budynku. Wykorzystanie do innych celów może nastąpić tylko za zgodą jej autora. Nie może być powielane w całości ani fragmentach i wykorzystywane przez osoby trzecie w celach niezgodnych z intencjami właściciela ani autora opracowania.

2. Osoba zamawiająca opracowanie ma prawo w przypadku wątpliwości, co do treści zawartych w powyższym dokumencie do kontaktu z autorem opracowania w celu konsultacji przeciągu 3 miesięcy od daty wykonania.
3. Ocena stanu budynku zawarta w opracowaniu jest zgodna z jego stanem z dnia oględzin i zachowuje ważność do zmiany warunków termicznych i wilgotnościowych w budynku do 6 miesięcy.
4. Autor opracowania nie odpowiada za ewentualne skutki spowodowane przez ukryte wady, których nie można było stwierdzić w czasie oględzin.

Załącznik

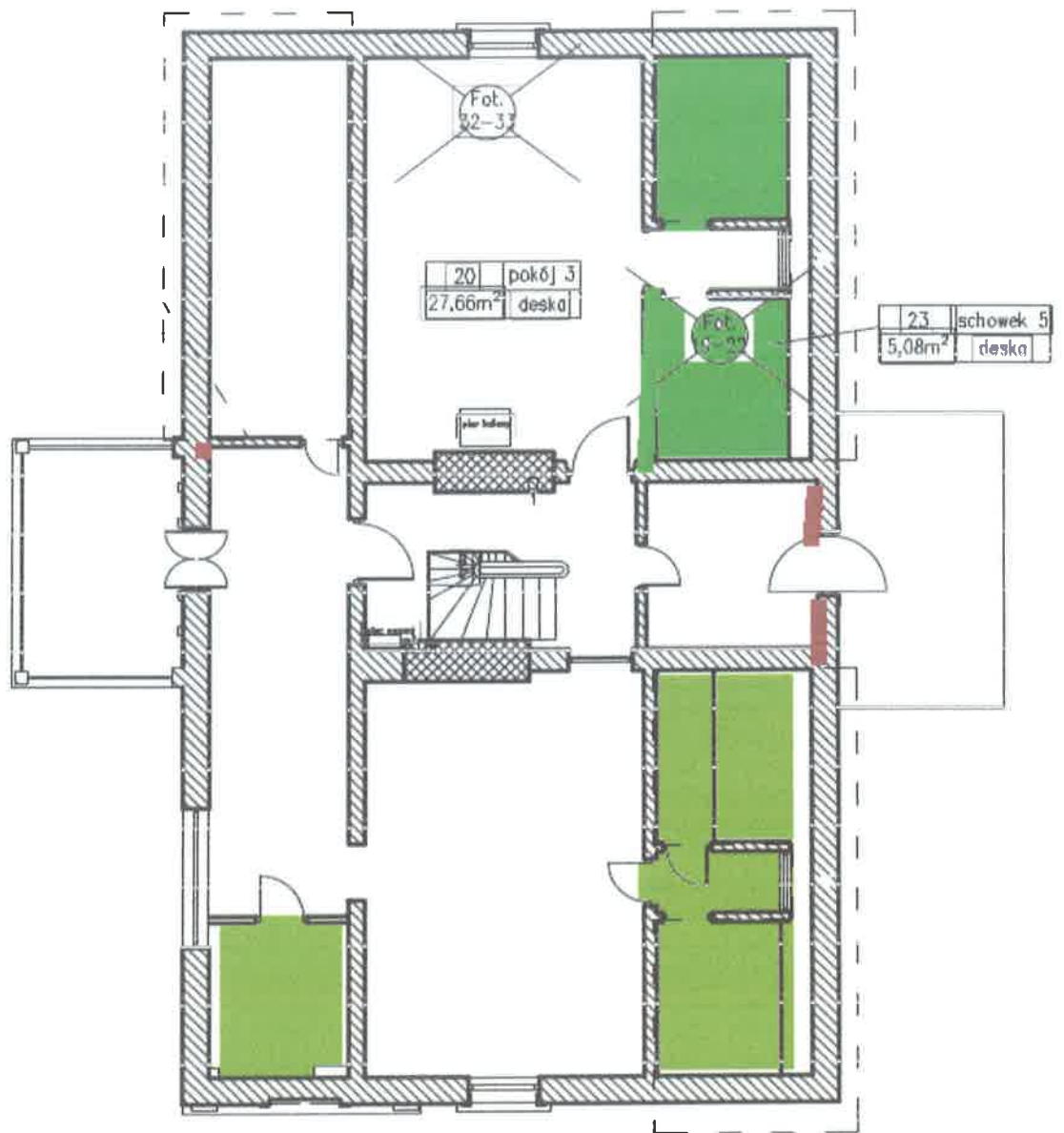
dr inż. Aleksandra Wójcik
specjalista mykolog budownictwa
nr pozwolenia 5/Sp/03/08

Folia 21



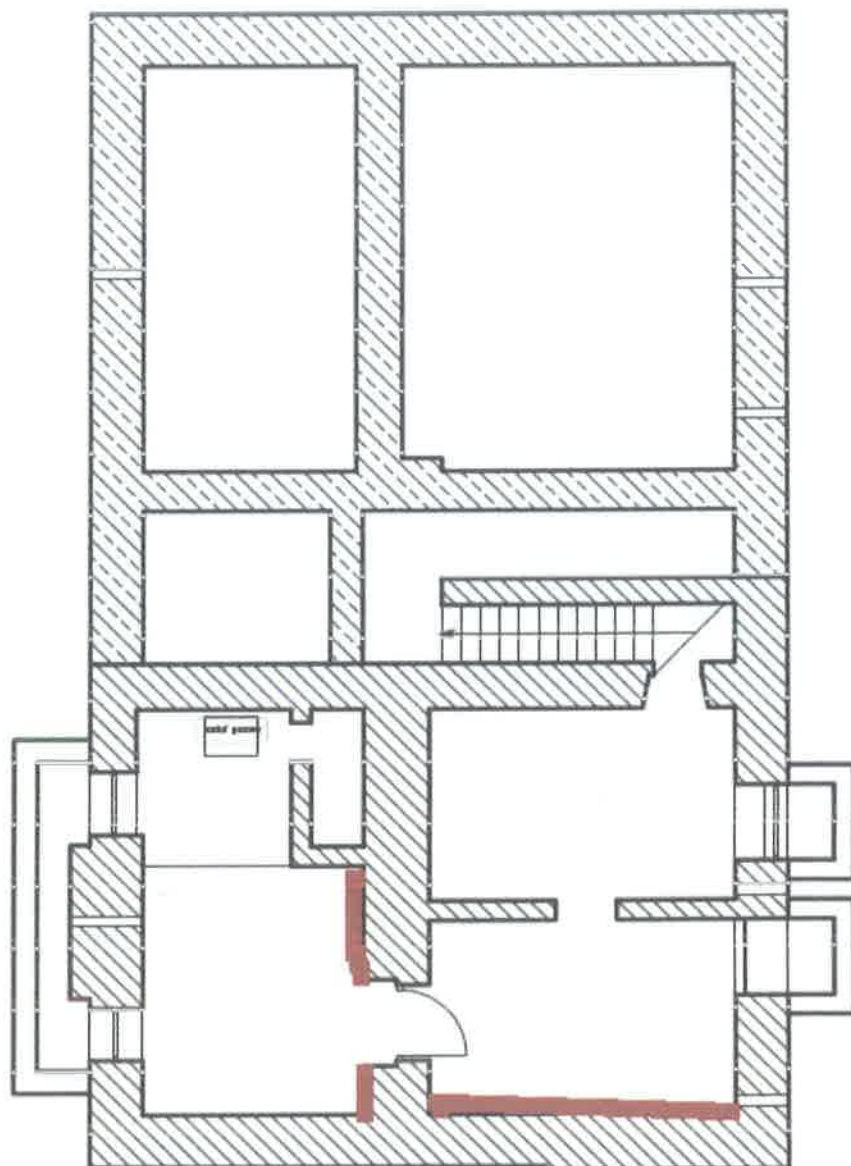
- Zagrzybienie

Parter



- Owady
- Zagrzybienie

Piętro



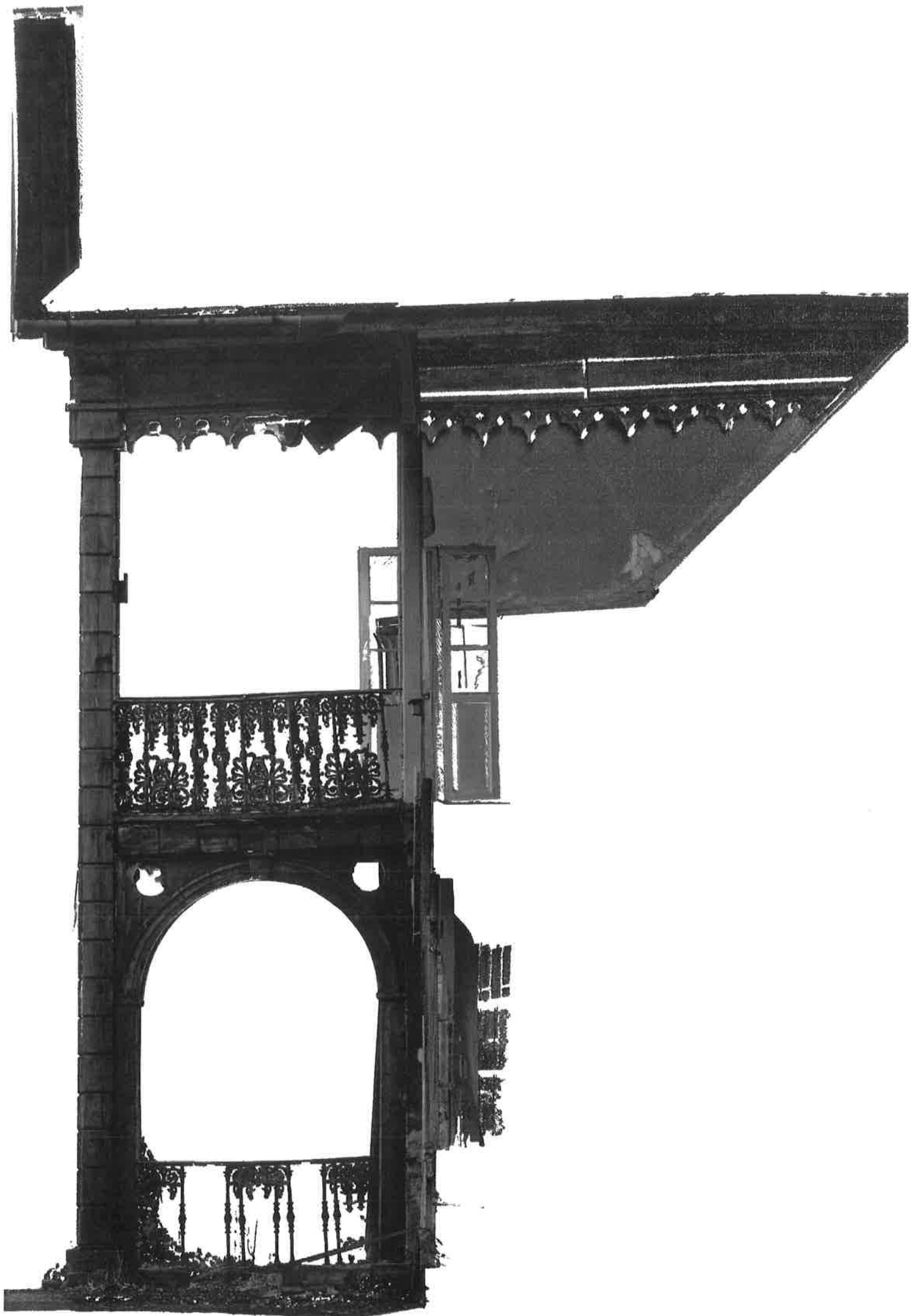
■ Zagrzybienie

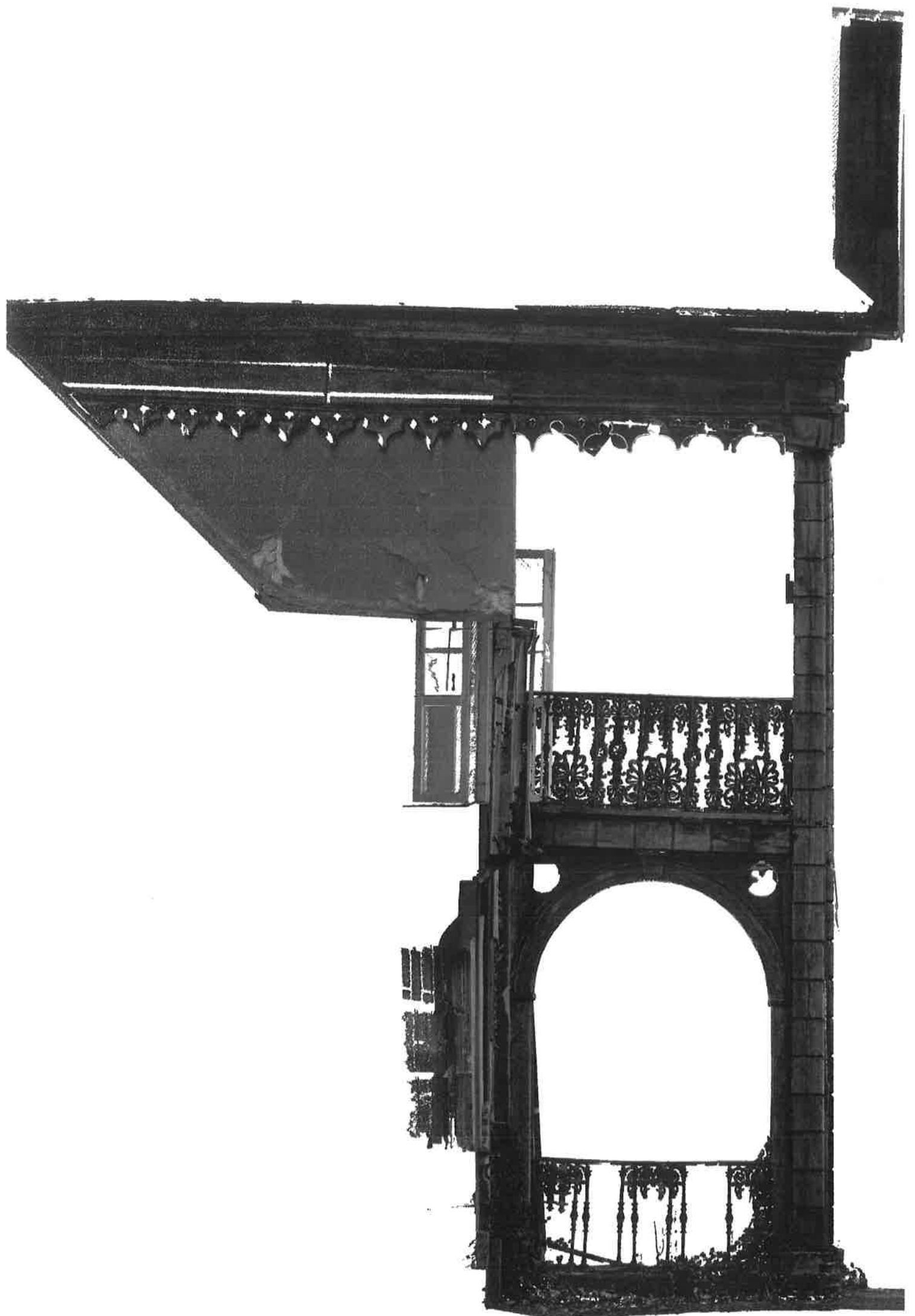
Piwnica

SKANING LASEROWY

WWW.GEODEZJA3D.PL
SKANOWANIE LASEROWE | POMIARY Z DRONA



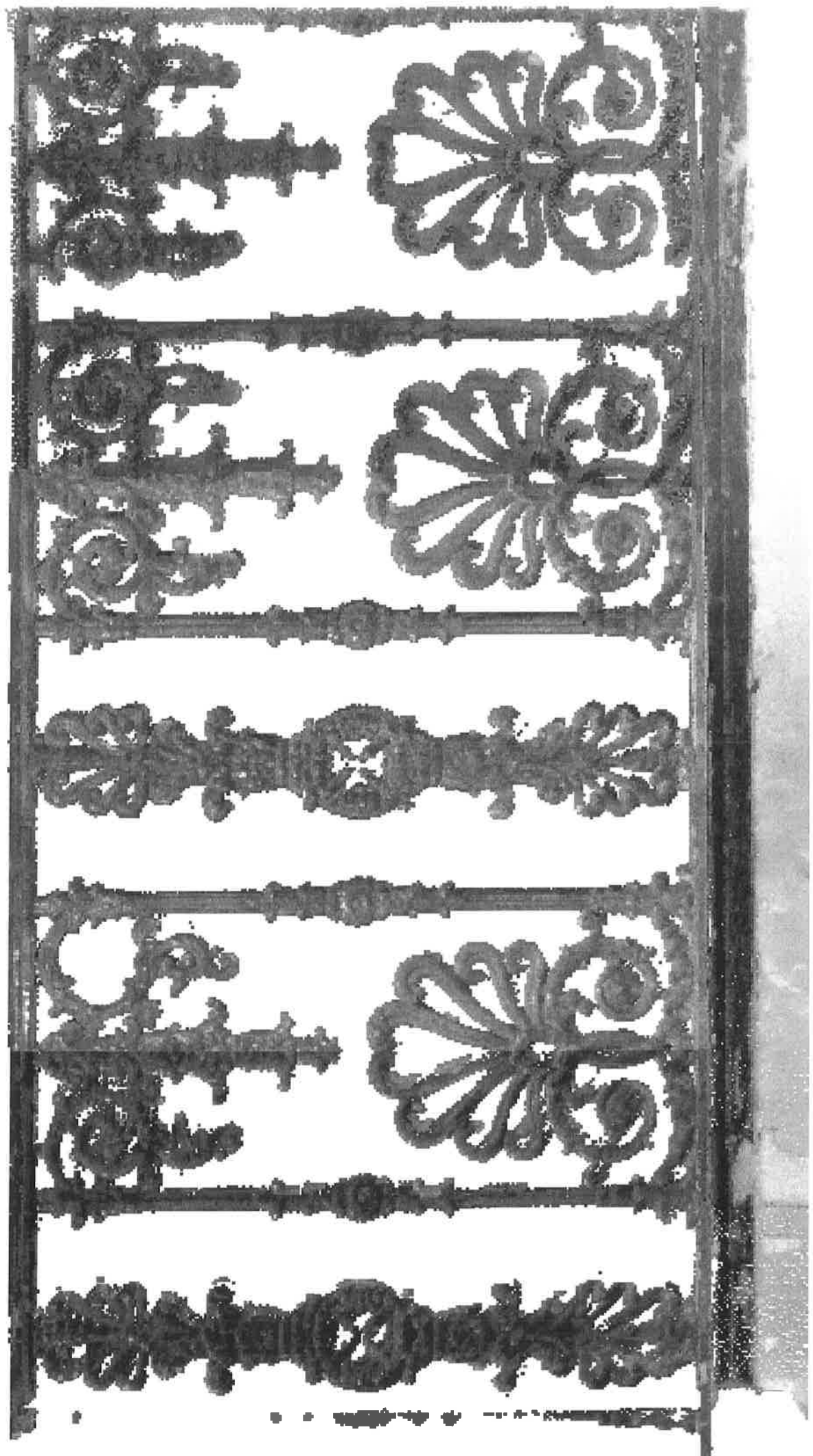


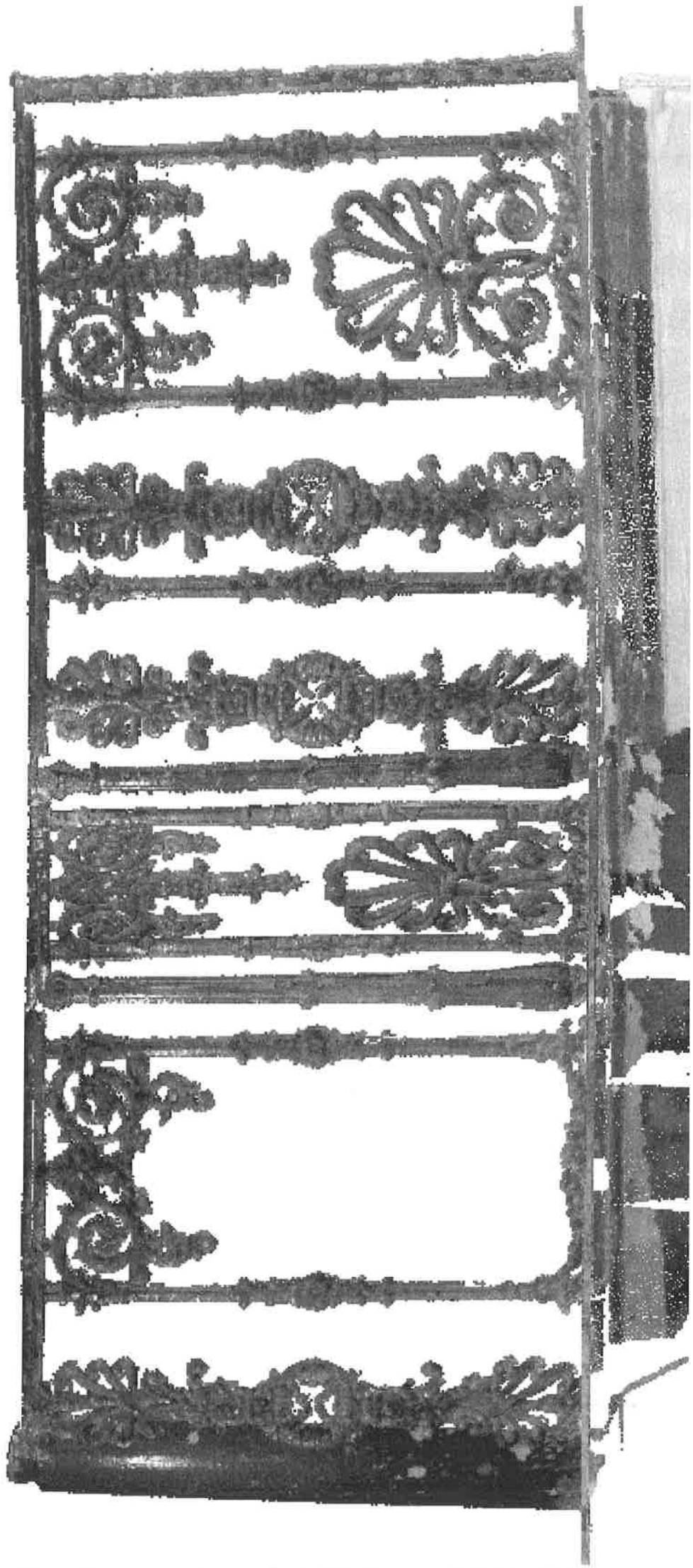






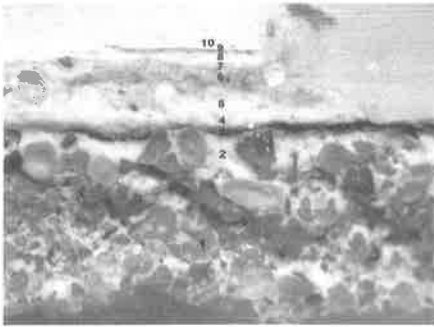







Badania stratygraficzne – zestawienie tabelaryczne

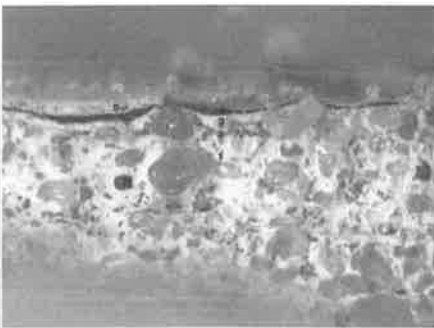
Próbka nr 1 pomieszczenie A, malowidło na ścianie północnej

nr warstwy	okres chronologiczny	datowanie	opis	barwa	
1	I	XVIII w.	tynk wapienny, pierwotny	kremowa	
2	I	XVIII w.	pobiała, pierwotna	biała	
3	I	XVIII w.	warstwa malarska pierwotna – czerwień żelazowa	czerwona	
4	II	XIX w.	warstwa malarska, wtórna	jasnozielona	
5	III	XIX/XX	warstwa malarska, wtórna	żółtawa	
6	IV	XIX/XX	warstwa malarska, wtórna	beżowa	
7	V	XIX/XX	warstwa malarska, wtórna	błękitna	
8	VI	XIX/XX	warstwa malarska, wtórna	biała	
9	VII	XX w.	warstwa malarska, wtórna	pomarańczowa	
10	VIII	XX w.	warstwa malarska, wtórna	biała	

Próbka nr 2 pomieszczenie A, malowidło na ścianie północnej

nr warstwy	okres chronologiczny	datowanie	opis	barwa	
1	I	XVIII w.	tynk wapienny, pierwotny	kremowa	
2	I	XVIII w.	pobiała, pierwotna	biała	
3	I	XVIII w.	warstwa malarska pierwotna zieleń miedziowa z dodatkiem chromoksydu	zielona	
Podczas preparowania próbki odspojeniu uległy warstwy wierzchnie.					

Próbka nr 3 pomieszczenie A, malowidło na ścianie wschodniej

nr warstwy	okres chronologiczny	datowanie	opis	barwa	
1	I	XVIII w.	tynk wapienny, pierwotny	kremowa	
2	I	XVIII w.	pokost?	ugrowa	
3	I	XVIII w.	pobiała, pierwotna	biała	
4	I	XVIII w.	warstwa malarska pierwotna – czerwień żelazowa	czerwona	
5	II	XIX w.	tynk mineralny, wtórny	żółtawa	
Podczas preparowania próbki odspojeniu uległa część warstw wierzchnich.					

Próbka nr 4 pomieszczenie A, próbka pobrana z narożnika południowo-wschodniego

nr warstwy	okres chronologiczny	datowanie	opis	barwa	
1	I	XVIII w.	tynk wapienny, pierwotny	kremowo - beżowa	
1a	I	XVIII w.	pobiała, pierwotna	biała	
2	II	XIX w.	warstwa malarska, wtórna	żółtawa	
3	III	XIX /XX	warstwa malarska, wtórna	biała	
4	IV	XIX /XX	warstwa malarska, wtórna	różowo - ugrowa	
5	V	XIX /XX	warstwa malarska, wtórna	biała	
6	VI	XX w.	warstwa malarska, wtórna	beżowa	
7	VII	XX w.	warstwa malarska, wtórna	biała	

Próbka nr 5 pomieszczenie A, sufit


nr warstwy	okres chronologiczny	datowanie	opis	barwa	
1	I	XVIII w.	warstwa malarska, pierwotna	czerwona	
2	II	XIX w.	warstwa malarska, wtórna	zielonkawa	
3	III	XIX /XX	warstwa malarska, wtórna	biała	
4	IV	XIX /XX	warstwa malarska, wtórna	żółta	
5	V	XIX /XX	warstwa malarska, wtórna	biała	
6	VI	XIX /XX	warstwa malarska, wtórna	błękitna	
7	VII	XIX /XX	warstwa malarska, wtórna	beżowa	
8	VIII	XX w.	warstwa malarska, wtórna	biała	

Próbka nr 6 pomieszczenie B, ściana północna pod sufitem

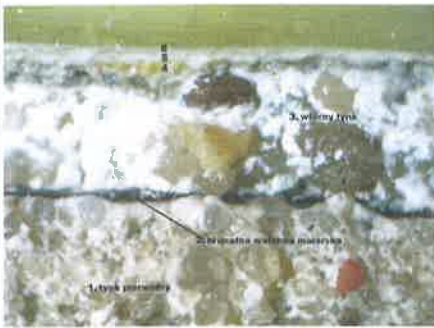
nr warstwy	okres chronologiczny	datowanie	opis	barwa	
1	I	XVIII w.	tynk wapienny, pierwotny	kremowa	
2	I	XVIII w.	pobiała, pierwotna	biała	
3	II	XIX w.	warstwa malarska, wtórna	żółtawa	
4	III	XIX/XX	warstwa malarska, wtórna	beżowa	
5	IV	XIX/XX	warstwa malarska, wtórna	biała	
6	V	XIX/XX	warstwa malarska, wtórna	beżowa	
7	VI	XIX/XX	warstwa malarska, wtórna	kremowa	
8	VII	XIX/XX	warstwa malarska, wtórna	pomarańczowa	
9	VIII	XIX/XX	warstwa malarska, wtórna	beżowa	
10	IX	XIX/XX	warstwa malarska, wtórna	ugrowa	
11	X	XIX/XX	warstwa malarska, wtórna	żółta	

12	XI	XX w.	warstwa malarska, wtórna	biała	
13	XII	XX w.	warstwa malarska, wtórna	różowa	
14	XIII	XX w.	warstwa malarska, wtórna	szara	
15	XIV	XX w.	warstwa malarska, wtórna	biała	


Próbka nr 7 pomieszczenie C, malowidło na ścianie wschodniej

nr warstwy	okres chronologiczny	datowanie	opis	barwa	
1	I	XVIII w.	tynk wapienny, pierwotny	kremowa	
2	I	XVIII w.	pobiała, pierwotna	biała	
3	I	XVIII w.	warstwa malarska pierwotna brunatny pigment żelazowy	brunatna	
4	II	XIX w.	warstwa malarska, wtórna	biała	

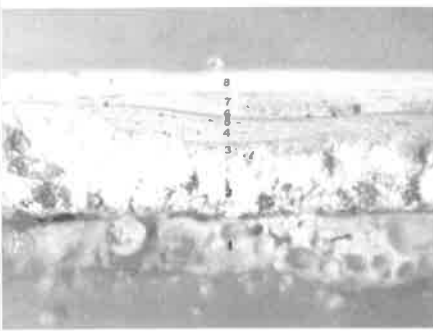
Próbka nr 8 pomieszczenie D, malowidło na ścianie południowej

nr warstwy	okres chronologiczny	datowanie	opis	barwa	
1	I	XIX w.	tynk wapienny, pierwotny	kremowa	
2	I	XIX w.	warstwa malarska pierwotna brunatny pigment żelazowy	brunatna	
3	II	XX w.	tynk mineralny, wtórny	biała	
4	III	XX w.	warstwa malarska, wtórna	żółta	
5	IV	XX w.	warstwa malarska, wtórna	biała	
6	V	XX w.	warstwa malarska, wtórna	szarawa	

Próbka nr 9 pomieszczenie E, malowidło na ścianie północnej

nr warstwy	okres chronologiczny	datowanie	opis	barwa	
1	I	XIX w.	tynk wapienny, pierwotny	jasnokremowy	
2	I	XIX w.	pobiała, pierwotna	biała	
3	I	XIX w.	warstwa malarska pierwotna - czerwień żelazowa	czerwona	
4	I	XIX w.	warstwa malarska pierwotna - czerwień żelazowa	różowa	
5	II	XX w.	warstwa malarska, wtórna	biała	

Próbka nr 10 pomieszczenie G, malowidło na ścianie zachodniej

nr warstwy	okres chronologiczny	datowanie	opis	barwa	
1	I	XVIII w.	tynk wapienny, pierwotny	kremowy	
2	II	XIX w.	tynk mineralny, wtórny	biała	
3	II	XIX w.	warstwa malarska, wtórna	ugrowo-żółta	
4	III	XIX/XX	warstwa malarska, wtórna	beżowa	
5	IV	XIX/XX	warstwa malarska, wtórna	żółta	
6	IV	XIX/XX	warstwa malarska, wtórna	różowa	
7	V	XX w.	warstwa malarska, wtórna	błękitna	
8	VI	XX w.	warstwa malarska, wtórna	biała	


Próbka nr 11 klatka schodowa, ściana wschodnia

nr warstwy	okres chronologiczny	datowanie	opis	barwa	
1	I	XVIII w.	tynk wapienny, pierwotny	jasnobeżowa	
2	I	XVIII w.	pobiała, pierwotna	biała	
3	I	XVIII w.	warstwa malarska pierwotna – czerwień żelazowa, ugier	pomarańczowa	
4	II	XIX/XX	tynk mineralny, wtórny	szara	
5	II	XIX/XX	warstwa malarska, wtórna	biała	
6	III	XX w.	warstwa malarska, wtórna	biała	
7	IV	XX w.	warstwa malarska, wtórna	błękitna	


Próbka nr 12 klatka schodowa, ściana wschodnia

nr warstwy	okres chronologiczny	datowanie	opis	barwa	
1	I	XVIII w.	tynk wapienny, pierwotny	jasnobeżowa	
2	I	XVIII w.	pobiała, pierwotna	biała	
3	I	XVIII w.	warstwa malarska pierwotna brunatny pigment żelazowy	brunatna	
4	II	XIX w.	tynk mineralny, wtórny	szara	
5	II	XIX W.	warstwa malarska, wtórna	biała	
6	III	XX w.	warstwa malarska, wtórna	błękitna	
7	IV	XX w.	warstwa malarska, wtórna	biała	
8	V	XX w.	warstwa malarska, wtórna	błękitna	

Próbka nr 13 stolarka drzwiowa w pomieszczeniu B, drzwi D3

nr warstwy	okres chronologiczny	datowanie	opis	barwa	
1	I	XIX w.	podłoże drewniane	jasnobrązowa	
2	I	XIX w.	warstwa malarska, pierwotna	ciemnobrązowa	
3	II	XX w.	warstwa malarska, wtórna	jasnobrązowa	
4	III	XX w.	warstwa malarska, wtórna	brunatna	
5	IV	XX w.	warstwa malarska, wtórna	biała	

Próbka nr 14 ganek wschodni, zewnętrzna strona stolarki drzwiowej


nr warstwy	okres chronologiczny	datowanie	opis	barwa	
1	I	XIX w.	warstwa malarska, pierwotna	biała	
2	II	XX w.	warstwa malarska, wtórna	różowa	
3	III	XX w.	warstwa malarska, wtórna	ugrowa	
4	IV	XX w.	warstwa malarska, wtórna	ciemnobrązowa	

Próbka nr 15 ganek zachodni, zewnętrzna część stolarki drzwiowej (drzwi D1)


nr warstwy	okres chronologiczny	datowanie	opis	barwa	
1	I	XIX w.	warstwa malarska, pierwotna	jasnoróżowa	
2	II	XX w.	warstwa malarska, wtórna	szara	
3	III	XX w.	warstwa malarska, wtórna	brązowa	
4	IV	XX w.	warstwa malarska, wtórna	błękitna	
5	V	XX w.	warstwa malarska, wtórna	błękitna	
6	VI	XX w.	warstwa malarska, wtórna	biała	
7	VII	XX w.	warstwa malarska, wtórna	oliwkowa	

8. Obecna, wierzchnia warstwa kolorystyczna w kolorze brązowym uległa odspojeniu w trakcie preparowania próbki.


Próbka nr 16 ganek zachodni, wewnętrzna część stolarki drzwiowej (drzwi D1)

nr warstwy	okres chronologiczny	datowanie	opis	barwa	
1	I	XIX w.	warstwa malarska, pierwotna	biała	
2	II	XIX/XX	warstwa malarska, wtórna	beżowa	
3	III	XIX/XX	warstwa malarska, wtórna	różowa	
4	IV	XIX/XX	warstwa malarska, wtórna	kremowa	
5	V	XIX/XX	warstwa malarska, wtórna	niebieska	
6	VI	XIX/XX	warstwa malarska, wtórna	jasnobłękitna	
7	VII	XX w.	warstwa malarska, wtórna	ciemnobłękitna	
8	VIII	XX w.	warstwa malarska, wtórna	ugrowa	
9	IX	XX w.	warstwa malarska, wtórna	ciemnobrązowa	

Próbka nr 17 pomieszczenie A, deski podłogowe

nr warstwy	okres chronologiczny	datowanie	opis	barwa	
1	I	XIX w.	podłoże drewniane	jasnobrązowa	
2	I	XIX w.	warstwa malarska, pierwotna	brunatna	
3	II	XX w.	warstwa malarska, wtórna	czerwonawa	
4	III	XX w.	warstwa malarska, wtórna	oliwkowa	
5	IV	XX w.	warstwa malarska, wtórna	ugrowo-żółta	

Próbka nr 18 pomieszczenie D, deska podłogowa

nr warstwy	okres chronologiczny	datowanie	opis	barwa	
1	I	XIX w.	podłoże drewniane	jasnobrązowa	
2	I	XIX w.	warstwa malarska, pierwotna	ciemnobrązowa	
3	II	XX w.	warstwa malarska, wtórna	czerwona	
4	III	XX w.	warstwa malarska, wtórna	brązowa	
5	IV	XX w.	warstwa malarska, wtórna	różowa	
6	V	XX w.	warstwa malarska, wtórna	ugrowa	

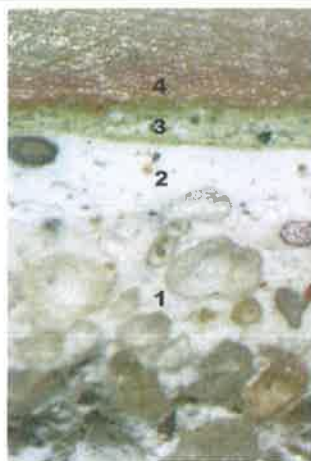
Próbka nr 19 pomieszczenie E, deska podłogowa

nr warstwy	okres chronologiczny	datowanie	opis	barwa	
1	I	XIX w.	warstwa malarska, pierwotna	czerwonobrazowa	
2	II	XIX/XX	warstwa malarska, wtórna	kremowa	
3	III	XIX/XX	warstwa malarska, wtórna	beżowa	
4	IV	XIX/XX	warstwa malarska, wtórna	brązowa	
5	V	XX w.	warstwa malarska, wtórna	ugrowa	
6	VI	XX w.	warstwa malarska, wtórna	brązowa	
7	VII	XX w.	warstwa malarska, wtórna	brązowa	
8	VIII	XX w.	warstwa malarska, wtórna	brązowa	


Próbka nr 20 klatka schodowa, balustrada, część metalowa

nr warstwy	okres chronologiczny	datowanie	opis	barwa	
1	I	XIX w.	warstwa malarska, pierwotna	kremowo-żółta	
2	I	XIX w.	warstwa malarska, wtórna	różowa	
3	II	XX w.	warstwa malarska, wtórna	żółta	
4	III	XX w.	warstwa malarska, wtórna	kremowa	
5	IV	XX w.	warstwa malarska, wtórna	ciemnobrązowa	
6	V	XX w.	warstwa malarska, wtórna	jasnobrązowa	
7	VI	XX w.	warstwa malarska, wtórna	jasnobrązowa	


Próbka nr 21 Elewacja zachodnia, powierzchnia ściany

nr warstwy	okres chronologiczny	datowanie	opis	barwa	
1	I	XIX w.	tynek wapienny, pierwotny	jasnokremowa	
2	I	XIX w.	pobiała, pierwotna	biała	
3	I	XIX w.	warstwa malarska	zielona	
4	II	XX w.	warstwa malarska, wtórna	różowa	

Próbka nr 22 Elewacja południowa, cokół

nr warstwy	okres chronologiczny	datowanie	opis	barwa	
1	I	XIX w.	tynek romański	brązowa	
2	II	XIX/XX	warstwa malarska, wtórna	różowa	
3	III	XX w.	tynek mineralny	biała	
4	IV	XX w.	tynek cementowy	żółta	


Próbka nr 23 Elewacja wschodnia, piętro, nisza arkadowa

nr warstwy	okres chronologiczny	datowanie	opis	barwa	
1	I	XIX w.	tynek wapienny	jasna	
2	I	XIX w.	pobiała	biała	
3	I	XIX w.	warstwa malarska	czerwona	


Próbka nr 24 Elewacja zachodnia, stolarka okienna, okno o4

nr warstwy	okres chronologiczny	datowanie	opis	barwa	
1	I	XIX w.	tynek mineralny	jasnokremowa	
2	I	XIX w.	warstwa malarska	pomarańczowo - różowa	


Próbka nr 25 Elewacja zachodnia, stolarka okienna, okno o4

nr warstwy	okres chronologiczny	datowanie	opis	barwa	
1	I	XIX w.	warstwa malarska, pierwotna	brązowa	
2	II	XIX/XX	warstwa malarska, wtórna	jasnoszara	
3	III	XIX/XX	warstwa malarska, wtórna	różowawa	
4	IV	XX w.	warstwa malarska, wtórna	biała	
5	V	XX w.	warstwa malarska, wtórna	różowawa	
6	VI	XX w.	warstwa malarska, wtórna	biała	

Próbka nr 26 Ganek wschodni, balustrada metalowa

nr warstwy	okres chronologiczny	datowanie	opis	barwa	
1	I	XIX w.	podłoże metalowe, produkty korozji	pomarańczowa	
2	I	XIX w.	warstwa malarska, pierwotna	zielona	
3	II	XIX/XX	warstwa malarska, wtórna	różowawa	
4	III	XX w.	warstwa malarska, wtórna	srebrna	
5	IV	XX w.	warstwa malarska, wtórna	grafitowa	

Próbka nr 27 Ganek wschodni, filar drewniany

nr warstwy	okres chronologiczny	datowanie	opis	barwa	
1	I	XIX w.	warstwa malarska, pierwotna	ugrowa	
2	II	XX w.	warstwa malarska, wtórna	różowawa	
3	III	XX w.	warstwa malarska, wtórna	ugrowa	

Próbka nr 28 Ganek zachodni, filar drewniany

nr warstwy	okres chronologiczny	datowanie	opis	barwa	
1	I	XIX w.	podłoże drewniane	jasnobrązowa	
2	I	XIX w.	warstwa malarska, pierwotna	jasnoróżowa	
3	II	XX w.	warstwa malarska, wtórna	jasnobrązowa	
4	III	XX w.	warstwa malarska, wtórna	ugrowa	
5	IV	XX w.	warstwa malarska, wtórna	czerwonobrązowa	
6	V	XX w.	warstwa malarska, wtórna	ugrowa	

Przemysław
 Renowacja malarska i konserwacja
 Leszczyńskiej 10/12 m 43
 93-347 Łódź
 tel. 71 347 10 20