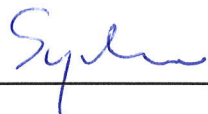


INWESTOR:	ZARZĄD POWIATU PIASECZYŃSKIEGO STAROSTWO POWIATOWE W PIASECZNIE ul. Chyliczkowska 14 05-500 Piaseczno
JEDNOSTKA PROJEKTOWA:	ES PROJEKT BIURO PROJEKTOWE ul. Magnacka 10 lok. 19 02-496 Warszawa
NAZWA INWESTYCJI:	„Rozbudowa i przebudowa drogi powiatowej nr 2823W i 2825W w Żabieńcu”
LOKALIZACJA INWESTYCJI:	województwo mazowieckie, powiat piaseczyński, gmina Piaseczno droga powiatowa – ul. Główna
PRZEDMIOT OPRACOWANIA:	PROJEKT STAŁEJ ORGANIZACJI RUCHU

Zespół Projektowy:		Specjalność:	Podpis:
Opracowujący:	mgr inż. Emil Syrko	drogi	

Data opracowania:	Lipiec 2018 r.									
Egzemplarz:	1	2	3	4	5	6	7	8	9	10

PROJEKT STAŁEJ ORGANIZACJI RUCHU

**„Rozbudowa i przebudowa drogi powiatowej
nr 2823W i 2825W w Żabieńcu”**

ZAWARTOŚĆ PROJEKTU

A. CZĘŚĆ OPISOWA	3
OPIS TECHNICZNY	5
B. CZĘŚĆ RYSUNKOWA.....	11
01. - Plan orientacyjny	skala 1:10 000
02. - Plan sytuacyjny	skala 1:500

A. CZĘŚĆ OPISOWA

OPIS TECHNICZNY

1.	Przedmiot i zakres opracowania	7
2.	Lokalizacja inwestycji.....	7
3.	Podstawa opracowania.....	7
4.	Autor opracowania	8
5.	Inwestor	8
6.	Istniejące zagospodarowanie terenu.....	8
7.	Opis rozwiązań projektowych organizacji ruchu	9
	7.1 Oznakowanie pionowe.	9
	7.2 Oznakowanie poziome.	9
8.	Uwagi końcowe.....	9
9.	Termin wdrożenia	9

1. Przedmiot i zakres opracowania

Przedmiotem opracowania jest projekt stałej organizacji ruchu dla zadania pn. „Rozbudowa i przebudowa drogi powiatowej nr 2823W i 2825W w Żabieńcu” wzdłuż ul. Głównej.

W ramach opracowania wykonano:

- plan sytuacyjny przebiegu i geometrii projektowanych elementów na podstawie map sytuacyjno – wysokościowych w skali 1:500,
- inwentaryzację istniejącej organizacji ruchu,
- analizę i koordynację istniejącego oznakowania poziomego wraz z pionowym,

Opracowany projekt stałej organizacji ruchu obejmuje:

- oznakowanie pionowe i poziome,
- weryfikację usytuowania istniejących znaków pionowych i poziomych.

2. Lokalizacja inwestycji

Przedmiotowa inwestycja zlokalizowana jest w województwie mazowieckim, powiat piaseczyński, gmina Piaseczno. Rozbudowa usytuowana jest na terenie płaskim, charakteryzującym się zabudową jednorodzinną oraz usługową.

Szczegółowa lokalizacja przedstawiona została na planie orientacyjnym będącym składową niniejszego opracowania.

3. Podstawa opracowania

Podstawą formalną wykonania niniejszego opracowania jest Umowa nr IRD.8.2018 zawarta z Zamawiającym tj. Zarządem powiatu Piaseczyńskiego w dniu 21.02.2018 r., oraz:

- Mapa w skali 1:500,
- Szczegółowa inwentaryzacja w terenie,
- Ustawa z dnia 20 czerwca 1997 r. - Prawo o ruchu drogowym (Dz. U. z 2012 r. poz.1137. tekst jednolity z późn. zm.);
- Rozporządzeniem Ministra Infrastruktury oraz Spraw Wewnętrznych i Administracji z dnia 31 lipca 2002 r. w sprawie znaków i sygnałów drogowych (Dz. U. Nr 170, poz. 1393 z dnia 12.10.2002 r. z późn. zm.);
- Rozporządzeniem Ministra Infrastruktury z dnia 23 września 2003r. w sprawie szczegółowych warunków zarządzania ruchem na drogach oraz wykonywania nadzoru

nad tym zarządzaniem (Dz. U. Nr 177, poz. 1729 z dnia 14 października 2003 r. z późn. zm.),

- Rozporządzenie Ministra Infrastruktury z dnia 3 lipca 2003 roku w sprawie szczegółowych warunków technicznych dla znaków i sygnałów drogowych oraz urządzeń bezpieczeństwa ruchu drogowego i warunków ich umieszczania na drogach (Dz. U. Nr 220, poz. 2181 z dn. 23 grudnia 2003 r. z późn. zm.);
- Szczegółowe warunki techniczne dla znaków i sygnałów drogowych oraz urządzeń bezpieczeństwa ruchu drogowego i warunków ich umieszczania na drogach (zał. do Dz. U. Nr 220, poz. 2181 z dn. 23 grudnia 2003 r.);
- Inne związane opinie oraz obowiązujące przepisy rozporządzenia i normatywy

4. Autor opracowania

ES PROJEKT BIURO PROJEKTOWE

ul. Magnacka 10 lok. 19

02-496 Warszawa

5. Inwestor

ZARZĄD POWIATU PIASECZYŃSKIEGO

STAROSTWO POWIATOWE W PIASECZNIE

ul. Chyliczkowska 14

05-500 Piaseczno

6. Istniejące zagospodarowanie terenu

Planowana inwestycja zlokalizowana jest w całości w granicach administracyjnych województwa mazowieckiego na terenie powiatu piaseczyńskiego. Rozbudowa usytuowana jest na terenie płaskim, charakteryzującym się zabudową jednorodzinną.

Droga powiatowa nr 2823W i 2825W jest drogą jednojezdniową 1x2 klasy Z (zbiorcza), posiadającą nawierzchnie asfaltową o szerokości około 6.0m Na całym przedmiotowym odcinku brak jest chodników i ścieżek rowerowych.

W pasie drogowym zlokalizowane są urządzenia uzbrojenia terenu: linie energetyczne, oświetlenie, kanalizacja telekomunikacyjna, wodociąg, gazociąg oraz kanalizacja sanitarna.

7. Opis rozwiązań projektowych organizacji ruchu

Celem przedsięwzięcia jest poprawa komfortu obsługi komunikacyjnej oraz podniesienie bezpieczeństwa ruchu pieszych poprzez budowę ciągu pieszo-rowerowego, Ścieżki rowerowej i zjazdów do posesji.

7.1 Oznakowanie pionowe.

Z uwagi na dobry stan istniejących znaków pionowych, wskazane znaki do przedstawienia przeznaczyć do ponownego wykorzystania. Wszystkie znaki pionowe należą do grupy wielkości znaków „średnich”.

W projekcie zastosowano znaki A-24 C-13a, C-13/16 oraz D-6a. Znaki pionowe D-6a należy wykonać z zastosowaniem folii odblaskowej typu 2. Dla pozostałych znaków pionowych zastosować folię typu 1

Znaki drogowe zlokalizowane w odległości większej niż 2 m od krawędzi jezdni zamontować na słupkach giętych lub wysięgnikach.

7.2 Oznakowanie poziome.

W związku z występowaniem intensywnego ruchu pojazdów projektuje się oznakowanie poziome grubowarstwowe na zimno. W ramach projektu zastosowano linie segregacyjne P-1e, P-4 oraz P-6. Linie krawędziowe 2-b, P-7a i P-7d Zaprojektowano również znaki poprzeczne typu P-11. Ścieżki rowerowe oznakowano znakiem P-23.

8. Uwagi końcowe

Sposób oznakowania poziomego oraz pionowego przedstawiono na planie sytuacyjnym. Oznakowanie winno być wykonane zgodnie z niniejszym projektem.

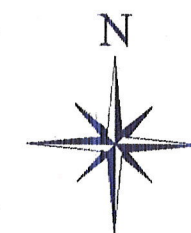
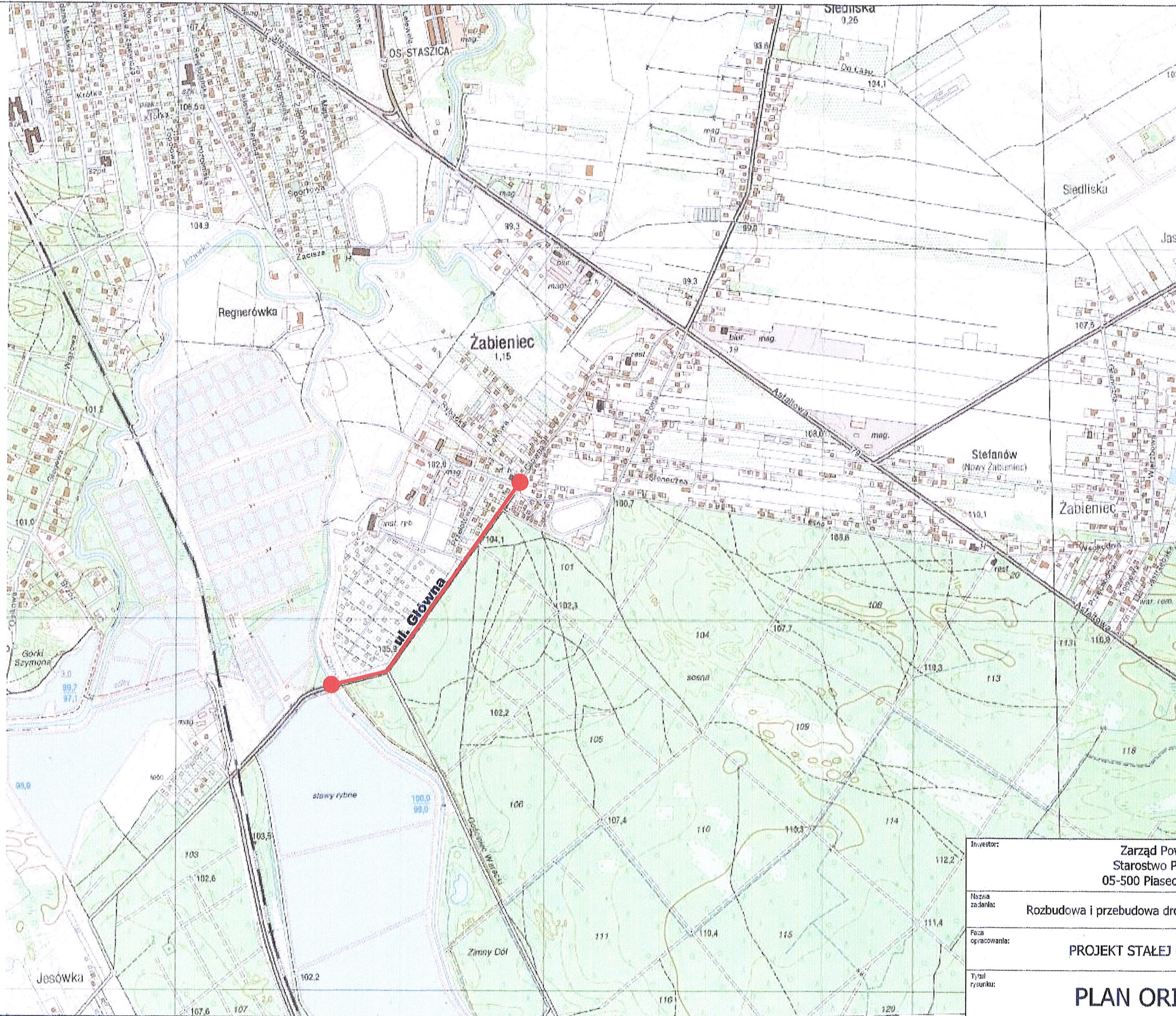
Sposób wykonania i montażu znaków, wymiary, kolorystyka i ustawienie w terenie winny być zgodne z instrukcjami wymienionymi w pkt. 3.

- Niniejszy projekt podlega zatwierdzeniu zgodnie z Rozporządzeniem Ministra Infrastruktury z dnia 23 września 2003r. w sprawie szczegółowych warunków zarządzania ruchem na drogach oraz wykonywania nadzoru nad tym zarządzeniem (Dz. U. Nr 177 z 2003 r., poz. 1729).

9. Termin wdrożenia

Planowana data wprowadzenia stałej organizacji ruchu: IV kwartał 2018 r.

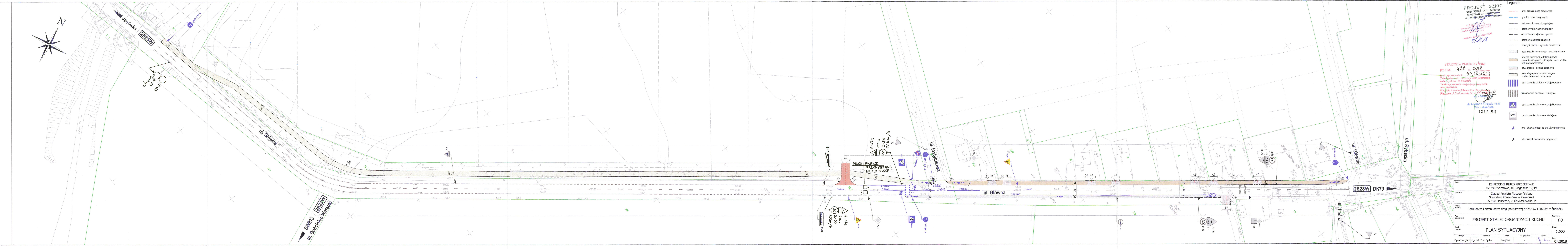
B. CZĘŚĆ RYSUNKOWA



— lokalizacja inwestycji

gmina Piaseczno
powiat piaseczyński
województwo mazowieckie

Investor: Zarząd Powiatu Piaseczyńskiego Starostwo Powiatowe w Piasecznie 05-500 Piaseczno, ul Chyliczkowska 14	
Nazwa zadania: Rozbudowa i przebudowa drogi powiatowej nr 2823W i 2825W w Żabieńcu	
Faza opracowania: PROJEKT STAŁEJ ORGANIZACJI RUCHU	
Tytuł rysunku: PLAN ORIENTACYJNY	
Nr rysunku: 1	
Skala: 1:10000	
Data: 07.2018	



PROJEKT - SZKIC
organizacji ruchu opanuje
pozytywnie - negatywne
zastawiający warunki

NACZELNIK
Wydziału Inżynierii
Komendy Miejskiej w Piasecznie
nadkom. Jacek ALEKSANDER
07.11.18

STAROSTA PIASECZYŃSKI
4.8. 2018
IRD 7120
Zatwierdza do realizacji stałą organizację
ruchu w gminie - ze zmianami.
Termin wprowadzenia niniejszej organizacji ruchu
należy zgłosić do
Wydziału Inwestycji Remontów i Drogowych
Piaseczno, ul. Chylickowska 14, tel. 22 752 22 22
07.11.18

Arkadiusz Strzyżewski
Wicestarosta
13 LIS. 2018

Legenda:

- proj. granica pasa drogowego
- granica robót drogowych
- betonowy kraężnik wystający
- betonowy kraężnik wtopiony
- obramowanie zjazdu - opornik
- betonowe obrzeże chodnika
- krawężnik zjazdu - łączenie nawierzchni
- naw. ścieżki rowerowej - naw. bitumiczna
- ścieżka rowerowa jednokierunkowa
z możliwością ruchu pieszego - naw. kostka
betonowa bezfazowa
- naw. zjazdu - kostka betonowa
- naw. ciągu pieszorowerowego -
kostka betonowa bezfazowa
- oznakowanie poziome - projektowane
- oznakowanie poziome - istniejące
- oznakowanie pionowe - projektowane
- oznakowanie pionowe - istniejące
- proj. słupki przesy do znaków drogowych
- istn. słupki do znaków drogowych

Autor: ES PROJEKT BIURO PROJEKTOWE
02-496 Warszawa, ul. Magnacka 10/19

Inwestor: Zarząd Powiatu Piaseczyńskiego
Starostwo Powiatowe w Piasecznie
05-500 Piaseczno, ul. Chylickowska 14

Nazwa zadania: Rozbudowa i przebudowa drogi powiatowej nr 2823W i 2825W w Żabielcu

Plan opracowania:	PROJEKT STAŁEJ ORGANIZACJI RUCHU	Nr projektu:	02
Typ rysunku:	PLAN SYTUACYJNY	Skala:	1:500
Fun. typ:	Nazwisko:	Imię i nazwisko:	Podpis:
Opracowujący mgr inż. Emil Sytko	drogowa		07.2018