

OPIS PRZEDMIOTU ZAMÓWIENIA

I. Przedmiot i cel Zamówienia

1. Przedmiotem Zamówienia (tożsamym z Przedmiotem Umowy) jest:

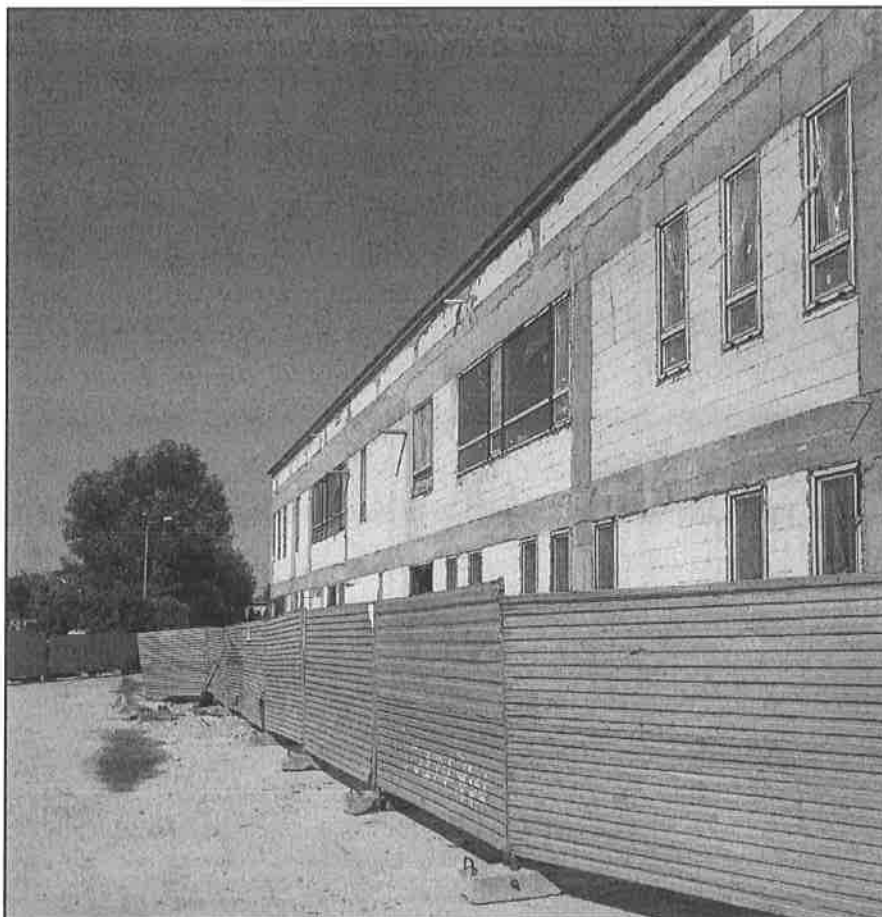
„Kontynuacja modernizacji i rozbudowy budynku Szkoły Podstawowej przy ul. Millenium 76 w Głóskowie”

2. Celem Zamówienia jest:

Kontynuacja robót budowlanych obejmujących modernizację i rozbudowę Szkoły Podstawowej przy ul. Millenium 76 w Głóskowie na podstawie Decyzji pozwolenia na budowę nr 2464/2018 z dn. 06.12.2018r. i zamiennej Decyzji pozwolenia na budowę nr 1045/2019 z dn. 11.06.2019r., tj. budowy dwukondygnacyjnego budynku szkoły z przedszkolem, zagospodarowaniem terenu i infrastrukturą techniczną oraz z uzyskaniem pozwolenia na użytkowanie na całość Przedmiotu Zamówienia, a także udzielenie gwarancji na wykonany Przedmiot Zamówienia, łącznie z robotami wykonanymi przez poprzedniego Wykonawcę, na okres zgodny z postanowieniami Umowy.

3. Opis stanu istniejącego obiektu:

Część „stara” obiektu jest użytkowana przez szkołę, część „nowa” obiektu wymagająca dokończenia jest w stanie surowym zamkniętym, pokrytym dachem z membrany PVC, wewnątrz powstały m.in. murowane ścianki działowe, część instalacji wodno-kanalizacyjnych, wentylacyjnych i elektrycznych, w dziewięciu pomieszczeniach wykonano także tynki gipsowe na ścianach. Dokładny zakres wykonanych robót ilustruje „Protokół inwentaryzacji” stanowiący załącznik do niniejszego postępowania przetargowego.



Rysunek 1 Nowa część obiektu podlegająca dokończeniu.

Parametry obiektu „nowego” podlegającego dokończeniu:

Powierzchnia użytkowa budynku: ok. 1313,3 m²

Kubatura budynku: ok. 6771,6 m³

Powierzchnia zabudowy: ok. 900 m²

Wysokość budynku: ok. 9,12 m (niski)

Ilość kondygnacji nadziemnych: 2

Ilość kondygnacji podziemnych: -

Powierzchnia całkowita działki: ok. 18259,31 m²

Na terenie inwestycji składowane są również materiały które Wykonawca powinien użyć podczas dokończenia realizacji tzn.:

- elementy z rozbiórki nawierzchni parkingów pod budowanym budynkiem (kostka brukowa do oczyszczenia i dalszego zastosowania)
- niezamontowane nowe elementy instalacji wentylacji mechanicznej (kanały i kształtki wraz z częściowo zamontowaną izolacją termiczną).
- materiały do wykonania izolacji termicznej ścian zewnętrznych: styropian – 100 opakowań (200m²), kołki kotwiące – 15 opakowań (1500szt.), wełna – 9 palet (172,8m²).
- cegła silikatowa H=H N18 – 4 palety + luzem na obiekcie

II. Zakres rzeczowy robót do realizacji

1. Roboty objęte Przedmiotem Zamówienia należy wykonać zgodnie z:

1.1. postanowieniami SIWZ,

1.2. postanowieniami Umowy,

1.3. wytycznymi Zamawiającego zawartymi w niniejszym Opisie Przedmiotu Zamówienia - Załączniku A do Umowy (dalej OPZ) oraz w pozostałych załącznikach do Umowy,

1.4. dokumentacją projektową, techniczną i formalno-prawną wraz z protokołem inwentaryzacji przedstawiającym stan zaawansowania robót. Spis dokumentacji zgodnie z Załącznikiem E do Umowy.

1.5. obowiązującymi (tzn. uwzględniającymi również późniejsze zmiany) przepisami prawa w zakresie realizacji robót, ze szczególnym uwzględnieniem:

1.5.1. ustawy z dnia 7 lipca 1994 r. Prawo budowlane (tj.Dz.U.2017.1332),

1.5.2. rozporządzenia Ministra Transportu, Budownictwa i Gospodarki Morskiej z 25 kwietnia 2012 r. w sprawie ustalenia geotechnicznych warunków posadowienia obiektów budowlanych (tj. Dz.U.2012.463),

1.5.3. ustawy z dnia 29 stycznia 2004 r. Prawo zamówień publicznych (tj. Dz.U.2017.1579),

1.5.4. rozporządzenia Ministra Infrastruktury z dnia 25 kwietnia 2012 r. w sprawie szczegółowego zakresu i formy projektu budowlanego (tj. Dz.U.2012.462),

1.5.5. rozporządzenia Ministra Infrastruktury z dnia 2 września 2004 r. w sprawie szczegółowego zakresu i formy dokumentacji projektowej, specyfikacji technicznych wykonania i odbioru robót budowlanych oraz programu funkcjonalno-użytkowego (tj. Dz. U.2013.1129),

1.5.6. rozporządzenia Ministra Infrastruktury z dnia 23 czerwca 2003 r. w sprawie informacji dotyczącej bezpieczeństwa i ochrony zdrowia oraz planu bezpieczeństwa i ochrony zdrowia (Dz. U.2003.120.1126),

1.5.7. ustawy z dnia 16 kwietnia 2004 r. o wyrobach budowlanych (tj. Dz.U.2016.1570),

1.5.8. rozporządzenia Rady Ministrów z dnia 10.12.2010 r. w sprawie Klasyfikacji Środków Trwałych (KŚT) (Dz.U. z 2010 r. Nr 242, poz.1622).

2. Zakres robót w branży budowlanej obejmuje również uwagi oraz zmiany w stosunku do dokumentacji projektowej w następującym zakresie:

- 2.1. W wycenie oferty należy uwzględnić konieczność szlifowania krawędzi płytek przy wykonywaniu oblicowań narożników wypukłych, Zamawiający nie zgadza się na zastosowanie listew PCV bądź aluminiowych.
- 2.2. W pomieszczeniach higieniczno-sanitarnych glazurę wykonać na pełną wysokość pomieszczenia.
- 2.3. Urządzenie dźwigu windowego musi być wyposażone w udogodnienia dotyczące osób niepełnosprawnych typu powiadomienia głosowe itp., wykończenie kabiny dźwigu windowego stal nierdzewna, moduł GSM
- 2.4. Wykonać podbudowę i nawierzchnię boiska (pola gry o wymiarach 90x45 i pobocza: 5m za bramkami i 2m za liniami bocznymi) z trawą naturalną, z uwzględnieniem możliwości wykonania w przyszłości nawierzchni z trawy sztucznej. Podbudowa, nawierzchnia w tym mieszanki traw muszą być dostosowane do prowadzenia rozgrywek piłki nożnej. Gotowe mieszanki traw powinny mieć oznaczony skład procentowy, klasę, nr normy wg której zostały wyprodukowane, zdolność kiełkowania. Zaleca się stosowanie mieszanek traw sportowych na podłoża intensywnie użytkowane.
- 2.5. Wykonanie nasadzeń zastępczych, również w miejscach gdzie rośliny przewidziane zostały w dokumentacji do przesadzenia.
- 2.6. Przeniesienie palcu zabaw kolidującego z nasadzeniami zastępczymi.
- 2.7. Wykonanie schodów zewnętrznych przed pom. 0/10 Przedsionek części przedszkolnej (wraz z robotami izolacyjnymi i wykończeniowymi).
- 2.8. Wykonanie zamurowania przebić tymczasowych oraz docelowych zgodnie z dokumentacją projektową.
- 2.9. Wykonanie tymczasowego zabezpieczenia przejścia do części istniejącej (użytkownej) szkoły na kondygnacji pierwszego pietra.
- 2.10. Naprawa spękań powstałych podczas realizacji robót przez obecnego i poprzedniego Wykonawcę na części „starej” i „nowej” obiektu.
- 2.11. Wykonanie nowych oraz rozkucie (powiększenie) wykonanych otworów pod elementy instalacyjne w przegrodach murowych i żelbetowych.
- 2.12. Zgodne z technologią i wiedzą techniczną zabezpieczenie (ukrycie) widocznego zbrojenia w elementach konstrukcyjnych.
- 2.13. Dokończenie wykonywania izolacji fundamentów.
- 2.14. Wykonanie przejść kanałów wentylacyjnych przez warstwy dachu i ich obróbka.
- 2.15. Wykonanie kominków wentylacyjnych membrany dachowej (na dachu wyższym i niższym).
- 2.16. Usunięcie gniazd ptaków, pozostałych wewnątrz budynku.
- 2.17. Demontaż i przewiezienie na odległość do 20 km istniejącego panelowego ogrodzenia budowy.
- 2.18. Wykonanie podwyższenia balustrady wewnętrznej na wysokość całej kondygnacji (na długości wolnego spocznika na kondygnacji 1 piętra – odcinek około 167 cm), materiały analogiczne jak rozwiązanie do wysokości 110cm czyli stal nierdzewna i szkło bezpieczne klejone.
- 2.19. Wykonanie piłkochwyków boiska do gry w piłkę nożną zgodnie z załączoną dokumentacją projektową - oferent musi uwzględnić również demontaż i utylizację piłkochwyków istniejących.
- 2.20. W związku z kolizją projektowanego zjazdu z istniejącymi piłkochwykami / ogrodzeniem oferent musi w ofercie uwzględnić również koszty częściowego demontażu i utylizacji istniejącego ogrodzenia (kolidującego z

wykonaniem projektowanego wjazdu) następnie wykonania nowego ogrodzenia / piłkochwytu zgodnie z dokumentacją projektową, zastosowane do wykonania ogrodzenia materiały i technologie muszą być tożsame z rozwiązaniami już istniejącymi, Zamawiający dopuszcza częściowy odzysk materiałów z rozbiórki nadających się do ponownego użycia takich jak np. słupy po ich oczyszczeniu zabezpieczeniu i powtórным pomalowaniu.

2.21. Demontaż (na czas realizacji) i ponowny montaż samozamykaczy.

2.22. Wykonanie systemowej podkonstrukcji pod centrale wentylacyjne na dachu z zastosowaniem stóp bezpiecznych dla połączenia dachowej wykonanej z membrany PVC..

2.23. Wykonanie obniżenia sufitu podwieszanego wraz z wykonaniem zabudów od strony okien w pomieszczeniu 0/37 Szatnia.

2.24. Wykonawca musi uwzględnić w wycenie i zakresie robót również: Przegląd pokrycia dachu z membrany PVC oraz usunięcie ewentualnych nieszczelności.

2.25. Wykonawca musi uwzględnić w wycenie i zakresie robót również: Wykonanie inwentaryzacji zieleni na całym obszarze objętym Przedmiotem Zamówienia wraz z uzyskaniem nowych decyzji pozwolenia na wycinkę oraz aktualizacją decyzji pozwolenia na wycinkę, których zapisy nie zostały zrealizowane.

2.26. Wykonanie umocnienia skarpy oraz nasadzenie roślinności na obszarze o powierzchni 140m². Umocnienie skarpy kratą podkładową: wykonaną z wysokoelastycznego i stabilnego tworzywa sztucznego LDPE, z 20-letnią gwarancją producenta, z możliwością wypełnienia żwirem, piaskiem, korą, ziemią trawnikową lub szkłem, o następujących danych technicznych: wymiary: 2 m x 1 m, powierzchnia elementu: 2 m², wysokość: 50 mm, wielkość oczka: 15 x 11 cm, tworzywo/materiał : LDPE, grubość materiału: 1,6 mm, kolor: czarny. Kratę należy wypełnić ziemią trawnikową/ogrodową. Roślinność do nasadzenia (mix): winobluszcz, trzmielina Fortune'a oraz bluszcz pospolity. Małe rośliny w rozmiarze P-9, ilość 5 szt./1 m².

2.27. Wykonawca musi uwzględnić w wycenie i zakresie robót również: regulację, mycie, usunięcie folii ochronnych oraz sprawdzenie poprawności działania, ewentualnie dokonanie koniecznych korekt i napraw zamontowanej stolarki okiennej i drzwiowej na całej nowej części budynku. W zakresie pozostaje również sprawdzenie szczelności, ewentualnie dokonanie koniecznych korekt przebudowanej stolarki okiennej (i jej obróbek oraz izolacji termicznej) na istniejącej sali gimnastycznej.

2.28. Wykonawca ma obowiązek uwzględnić w wycenie wykonanie wszystkich ścianek gipsowych zarówno z w części szkolnej jak i oddziałach przedszkolnych z płyt HPL gr. 12mm na konstrukcji z profili aluminiowych. Stopki zawiasy pochwyty i zamki wykonane z szrotowanej stali nierdzewnej.

2.29. Wykonawca ma obowiązek uwzględnić w wycenie wykonanie odbojników drzwiowych (ściennych lub podłogowych) mocowanych mechanicznie we wszystkich miejscach gdzie klamka bądź inny element stolarki może uderzyć w ścianę bądź inne stałe elementy budynku.

2.30. Wykonawca ma obowiązek uwzględnić w wycenie wykonanie wszystkich drzwi wewnętrznych do sal i pomieszczeń biurowych oraz pracy jako drzwi drewnianych z płyt pełnych w ościeżnicach metalowych, obejmujących ścianę, wyposażonych we wzmocnione okucia (trzy sztuki) umożliwiające pełne wyłożenie skrzydła na ścianę, kolorystyka drzwi i ościeżnic do uzgodnienia na etapie realizacji. Drzwi o podwyższonych parametrach akustycznych min. Ra=35 dB.

2.31. Wykonawca ma obowiązek uwzględnić w wycenie wykonanie tynków gipsowych o zwiększonej twardości powierzchni oraz wysokiej wytrzymałości mechanicznej, wytrzymałość na ściskanie $\geq 6,0 \text{ N/mm}^2$.

2.32. Wykonawca ma obowiązek uwzględnić w wycenie wykonanie klejanych lusterek w pomieszczeniach sanitariatów zgodnie przykładowym rysunkiem wizualizacji A.PW.6.05 SANITARIAT (tzn. montowane nad ciągami

umywalkę). Lustro muszą być grubości min. 5mm, wysokości 100 cm, długości dopasowanej do wymiaru pomieszczenia (lustro na całą długość ściany), w sanitariatach dla osób niepełnosprawnych należy zastosować lustro uchylne o średnicy min. 50 cm w ramie ze stali nierdzewnej.

2.33. We wszystkich sanitariatach (w tym dla osób niepełnosprawnych oraz w sanitariatach przedszkolnych) należy zamontować:

2.33.1. zamykane na kluczyk podajniki papieru toaletowego ze stali nierdzewnej grubość materiału min. 0,8 mm (jeden podajnik na jeden ustęp)

2.33.2. dozowniki mydła ze stali nierdzewnej grubość materiału min. 0,8 mm z możliwością uzupełnienia dowolnym płynem (jeden dozownik na jedną umywalkę)

2.33.3. podajnik na ręczniki papierowe ze stali nierdzewnej grubość materiału min. 0,8 mm (jeden podajnik na dwie umywalki)

2.33.4. natynkowy kosz na śmieci ze stali nierdzewnej grubość materiału min. 0,8 mm (jeden kosz na jeden podajnik)

2.33.5. w WC ogólnodostępnych (przystosowanych dla osób niepełnosprawnych) należy zastosować poręcze ściennie stałe oraz uchylne wykonane ze stali nierdzewnej. (w przypadku poręczy montowanych do ścian gipsowo kartonowych należy zastosować poręcze stojące również ze stali nierdzewnej)

2.33.6. Dodatkowo w każdym sanitarium oddziału przedszkolnego należy zamontować 25 haczyków na ze stali nierdzewnej (do powieszenia ręczników).

2.34. Wykonawca ma obowiązek uwzględnić w wycenie wykonanie parkietu z klepek dębowych klasy 1, parkiet lakierowany, parkiet oraz listwy (drewniane, lite, dębowe) zabezpieczone lakierami do klasy trudno-zapalnej.

2.35. Wykonawca ma obowiązek uwzględnić w wycenie wykonanie zewnętrznych drabin z zastosowaniem stali nierdzewnej, każda drabina musi zostać wyposażona w zamykaną na klucz klapę uniemożliwiającą niekontrolowane przedostanie się na poziom dachu.

2.36. Wykonawca ma obowiązek uwzględnić w wycenie wykonanie balustrad schodów zewnętrznych i pochylni dla osób niepełnosprawnych ze szrotkowanej stali nierdzewnej o grubości profili min. 2 mm. Przed wykonaniem balustrad wewnętrznych i zewnętrznych Wykonawca jest zobowiązany dostarczyć Zamawiającemu projekt warsztatowy do wcześniejszej akceptacji, wszelkie wymiary należy sprawdzić w naturze, balustrady i pochyty muszą spełniać obowiązujące normy i przepisy.

2.37. Wykonawca ma obowiązek uwzględnić w wycenie wykonanie cokołu dookoła budynku (w tym murków schodów i pochylni) z zastosowaniem cienkowarstwowego tynku mozaikowego o jednolitej kolorystyce zbliżonej do RAL 7024

3. Zakres robót w branży sanitarnej obejmuje również uwagi oraz zmiany w stosunku do dokumentacji projektowej w następującym zakresie:

3.1. Wymiana odcinka zewnętrznej kanalizacji deszczowej pomiędzy studniami SR-8 i SR10 na wykonany z rur dn315.

3.2. Wykonanie drenażu pod polem gry i poboczem boiska trawiastego, o wymiarach pola gry 90x45 i pobocza 5m za bramkami i 2m za liniami bocznymi. Zamiast zaprojektowanych 15 drenów o długości 45 m każdy, ułożonych co 6m należy wykonać 33 dreny o średnicy nie mniejszej niż 110mm, o długości 47m każdy, zakończonej zaślepkami i ułożonych równolegle co 3m, z podłączeniem do rury zbiorczej. Drenaż wykonać z rur perforowanych z otworami 1,5-5,0mm, z filtrem (z włókna syntetycznego lub z włókna kokosowego w zależności od rodzaju gruntu), karbowanych, w obsypce i podsypce żwirowej osłoniętej geowłókniną z każdej strony tj. ułożonej w sposób zapewniający ciągłość pod, po bokach i nad obsypką żwirową oraz ułożonej na podłożu i obsypanej piaskiem, żwirem lub kruszywem uniemożliwiającym jej przerwanie.

3.3. Przebudowa (zmiana błędnej lokalizacji na prawidłową tj. zgodną z dokumentacją projektową) podejścia pod wpust w pom. 0/06 Kotłownia, przy ścianie z pom. 0/04.

3.4. Wykonanie podłączenia (pod sufitem poziomu parteru) odpływów kanalizacji sanitarnej z umywalek w pom. 1/17 do pionu w pom. 0/32 oraz likwidacja odcinka pionu S7 na poziomie parteru.

3.5. Usunięcie tymczasowych rur kanalizacji deszczowej, a połączenie i dokończenie wykonywania docelowej kanalizacji deszczowej.

3.6. Wykonanie docelowego odprowadzenia wód deszczowych z rur spustowych istniejącej sali gimnastycznej na dach obiektu budowanego.

3.7. Wykonanie dodatkowego zewnętrznego (odpornego na zamarzanie) ujęcia wody na ścianie zewnętrznej pom. 0/06 Kotłownia.

3.8. Dokonanie doborów oraz nastaw elementów instalacji wodnych, c.o., c.t., kotłowni, m.in.: zawory regulacyjne, zawory równoważące, zawory mieszające,

3.9. Dokonanie doborów elementów instalacji wentylacji, m.in.: tłumiki, VAV, CAV, elementy nawiewne i wywiewnych, wentylatory.

3.10. Wykonanie czyszczenia zamontowanych i niezamontowanych kanałów wentylacyjnych.

3.11. Wykonanie mocowania i konstrukcji wsporczych pod kanały wentylacyjne na dachu.

3.12. Wykonanie przyłącza gazu.

3.13. Wykonanie na instalacji gazowej dla pom. pracowni chemicznej zaworu mag-3 z centralką (moduł sterujący z zasilaczem), detektorem i sygnalizatorem optyczno-akustycznym jak w projekcie elektrycznym.

3.14. Wykonawca ma obowiązek uwzględnić w wycenie sprawdzenie poprawności: posadowienia zbiornika retencyjnego w stosunku do terenów i obiektów przyległych do działek na których realizowana jest inwestycja. W przypadku stwierdzenia błędów w posadowieniu, lokalizacji, wielkości lub typu zbiornika. Wykonawca musi na własny koszt dostarczyć Zamawiającemu prawidłowe rozwiązania zamiennie a także uzyskać w imieniu Zamawiającego wszystkie zgody, decyzje lub pozwolenia niezbędne do jego realizacji, a następnie zrealizować sam zbiornik.

4. Zakres robót w branży elektrycznej obejmuje również uwagi oraz zmiany w stosunku do dokumentacji projektowej w następującym zakresie:

4.1. Należy zaprojektować i wykonać oświetlenie terenu boiska sportowego (o wymiarach pola gry 90x45): Tak aby osiągnąć natężenie oświetlenia 150lx plus zapas konserwacyjny. Strumień świetlny oprawy min 150 lm/W. Barwa światła biała neutralna, temperatura barwowa 4000 K, współczynnik oddawania barw Ra > 80. Trwałość L90 B 10 (tq 25 °C) = 50.000 h. Korpus oprawy i wspornik szyby z aluminium kolor RAL 9006 lub zbliżony, lakierowana proszkowo, odporna na warunki atmosferyczne. Całość oświetlenia boiska z płynną regulacją natężenia oświetlenia jak również z możliwością ustawienia trzech scen natężenia oświetlenia. Razem z kablem zasilającym + kablem do sterowania natężeniem oświetlenia ułożyć bednarkę FeZn 25x4mm do uziemienia masztów oświetleniowych.

4.2. Wykonanie oświetlenie zewnętrzne z regulacją natężenia oświetlenia.

4.3. Wykonanie oświetlenie ciągów komunikacyjnych, klatek schodowych oraz łazienek wszystkie oprawy z czujką ruchu i obecności: kolor biały, moc 27 – 36W, strumień świetlny 130lm/W, funkcja płynnego zapalania i wygaszania, funkcja regulacji czułości czujnika ruchu (0 – 4m), funkcja regulacji czułości czujnika zmierzchu, funkcja regulacji czasu świecenia, funkcja regulacji poziomu światła bazowego 5 – 100%, funkcja regulacji światła maksymalnego 10 - 100%.

4.4. Zasilanie kotłowni: WGK – wyłącznik główny wykonać zamiennie jako PWK – przycisk wyłącznika głównego i wynieść na zewnątrz przy drzwiach kotłowni; w pobliżu centrali gazexu na kablu YKYżo 5x6mm² zamontować WGK

– wyłącznik (np. FRx – 63A z cewką wybijakową) w obudowie IP 44; z przed wyłącznika FRx – 63A poprzez Zabezpieczenie S 301 B 10A zasilić centralę gazexu.

4.5. W pomieszczeniu 0/27 przy wejściu do Sali gimnastycznej istniejące kable ułożyć w dwudzielnym arocie z przejściem przez ściany fundamentowe na zewnątrz.

4.6. Na każde stanowisko komputerowe przewidzieć i wykonać 3 x gniazda DATA + 2 x 2 Rj 45.

4.7. We wszystkich pomieszczeniach zastosować gniazda 230V z blokadą.

4.8. Ułożone przewody YDYżop 3x2,5mm² do wyłączników schodowych wymienić na YDYp 3x1,5mm² lub na żyłę żo (żółto-zielony) nałożyć koszulkę termokurczliwą innego koloru.

4.9. Ułożone przewody PH 90 razem z palnymi ułożyć/przełożyć w taki sposób by minimalna odległość od palnych wynosiła 10cm.

4.10. Instalacja odgromowa na dachu: dodatkowo zamontować maszty odgromowe w ilości i wysokości tak by chroniły wszystkie urządzenia sanitarne zamontowane na dachu powyżej wysokości attyki w cieniu 45 – 67st. lub alternatywnie zastosować siatkę odgromową (min. 60cm nad najwyższym urządzeniem sanitarnym) nad wszystkimi urządzeniami sanitarnymi tak by chronione urządzenia były w cieniu 45st.

4.11. Zamiennie zamiast zaczepów elektromagnetycznych zastosować zwory magnetyczne o sile min. 300kg.

4.12. Przy wejściach do sal oddziałów przedszkolnych dodatkowo od zewnątrz na wysokości 1,40m zamontować gniazda 230V.

4.13. Wykonanie rozdzielni elektrycznej wspólnej dla części „starej” i „nowa” obiektu w pom. 0/36.

4.14. Na zewnętrznej ścianie pracowni chemicznej zaprojektować tablicę rozdzielczą TPCCH – tablica pracowni chemicznej z zabezpieczeniami poszczególnych obwodów (odbiorów) i zabezpieczeniem przepięciowym oraz jej zasilanie, z której zasilane będą wszystkie odbiory w pomieszczeniu pracowni chemicznej. W TPCCH zainstalować GWTPCH – główny wyłącznik tablicy pracowni chemicznej z cewką wybijakową. Centralę gazexu zamontować w pobliżu TPCCH. Zamontować SOD - sygnalizator optyczno dźwiękowy oraz przycisk wyłączający GWTPCH.

5. Zakres robót w branży drogowej obejmuje również uwagi oraz zmiany w stosunku do dokumentacji projektowej w następującym zakresie:

5.1. Wykonanie oznakowania pionowego i poziomego ciągów pieszych, jezdnych, miejsc parkingowych zgodnie z dokumentacją projektową.

5.2. Rozbiórka rampy zgodnie z zamienną decyzją pozwolenia na budowę.

5.3. Wykonanie rozbiórki i ponownego montażu nawierzchni utwardzonych.

5.4. Odtworzenie nawierzchni na obszarach, gdzie nawierzchnia została zdemontowana przez poprzedniego Wykonawcę.

6. Zakres robót wszystkich branż obejmuje również:

6.1. Wykonanie robót naprawczych uszkodzeń powstałych na zewnątrz i wewnątrz budynku lub budynków sąsiednich podczas prowadzenia robót.

6.2. Weryfikację poprawności i kompletności rozwiązań w dokumentacji projektowej w stosunku do stanu istniejącego budynku wykonaną przed przystąpieniem do wykonywania robót. Jeśli w wyniku weryfikacji będą konieczne korekty i uzupełnienia rozwiązań należy je wykonać po wcześniejszym uzgodnieniu z Zamawiającym.

6.3. Przebudowę elementów budowlanych i instalacji kolidujących z projektowymi rozwiązaniami.

7. Zakres robót dla całego Przedmiotu Zamówienia obejmuje również:

7.1. Opracowanie i dostarczenie świadectwa charakterystyki energetycznej budynku.

7.2. Uzyskanie w imieniu Zamawiającego prawomocnej decyzji Pozwolenia na Użytkowanie dla Przedmiotu Zamówienia.

7.3. W przypadku konieczności uzyskania pozwoleń na użytkowanie budynków istniejących (sala gimnastyczna + szkoła) wynikających z założeń dokumentacji projektowej (opracowanej przez Jednostkę Projektową), po stronie Wykonawcy jest również opracowanie i dostarczenie ekspertyzy technicznej dot. stanu ochrony przeciwpożarowej całego obiektu tj. pozostałych budynków istniejących (sala gimnastyczna + szkoła) w powiązaniu z budynkiem projektowanym realizowanym wraz z uzyskaniem odstępstw od przepisów technicznych oraz wykonaniem projektów i realizacją koniecznych robót z nich wynikających wraz z decyzjami, uzgodnieniami i procedurami administracyjnymi.

7.4. Wykonawca zobowiązany jest do wykonania niezależnej ekspertyzy opracowanej przez rzeczoznawcę do spraw zabezpieczeń przeciwpożarowych dla całego obiektu objętego przedmiotem umowy celem weryfikacji rozwiązań założonych w projektach oraz sprawnego przeprowadzenia procedury uzyskania pozwolenia na użytkowanie. W przypadku gdy rozwiązania założone w projekcie podstawowym i zamiennym okazałyby się niewystarczające do uzyskania pozwolenia na użytkowanie Wykonawca zobowiązany jest do:

- uzyskania na własny koszt odstępstwa od przepisów techniczno – budowlanych wydanego przez właściwego Komendanta Wojewódzkiego Państwowej Straży Pożarnej, a następnie wykonania zamiennego projektu wykonawczego (bądź wykonania samego zamiennego projektu wykonawczego gdyby odstępstwo nie było wymagane),
- wykonanie na własny koszt założeń zawartych w projekcie zamiennym oraz usunięcie ewentualnych nieprawidłowości z uzyskanego stanowiska Państwowej Straży Pożarnej (w zakresie ochrony przeciwpożarowej w sprawie zgodności wykonania obiektu z projektem budowlanym).

7.5. Opracowanie i dostarczenie Zamawiającemu instrukcji użytkowania budynku (ze szczególnym uwzględnieniem opisu wymogów konserwacyjnych, oraz podaniem czasookresów serwisowania zainstalowanych urządzeń np. central wentylacyjnych).

7.6. Opracowanie i dostarczenie Zamawiającemu Instrukcji bezpieczeństwa pożarowego dla całego budynku (w ramach dokumentacji Powykonawczej).

8. Zakres robót obejmuje: dobór, uzgodnienie, realizację procedur administracyjnych, uzyskanie stosownych decyzji, pozwoleń, zgód oraz zakup, dostawę na teren budowy/robót, transport poziomy i pionowy, koordynację, montaż, uruchomienie, szkolenie obsługi, wykonanie dokumentacji powykonawczej, udzielenie i utrzymanie gwarancji - w odniesieniu do materiałów budowlanych, urządzeń, instalacji lub ich elementów składowych.

9. Uwaga: Zakres robót nie obejmuje dostarczenia wyposażenia ruchomego, za wyjątkiem kompletnej technologii kuchni szczegółowo opisanej w dokumentacji projektowej, płyt osłaniających grzejniki (we wszystkich pomieszczeniach w których przebywają dzieci), stałego wyposażenia łazienek oraz specjalistycznego wyposażenia pracowni chemicznej opisanego w dokumentacji projektowej oraz poniżej:

9.1. Dostawa i montaż podniesionej podłogi w przestrzeni pracy nauczyciela wraz ze schodami wejściowymi na podest.

9.2. Dostawa i montaż dygestorium szkolnego o parametrach: boki komory roboczej przeszklone w 4/4 powierzchni szkłem bezpiecznym; konstrukcja dygestorium blokowa, wykonana z płyt melaminowych obustronnie laminowanych, o wzmocnionej strukturze z okleiną PCV 2mm. Płyty usadowione od podłoża na stelażu stalowym, zakończonym stopkami do poziomowania w zakresie 0-50mm; dygestorium wyposażone są w szczelinowy układ wentylacji / podwójna tylna ściana; wylot kanału wentylacyjnego Ø 148mm (na rurę spiro Ø 150mm); przyłącza rurowe (dopływ: woda, gaz) - G 1/2"; przyłącza rurowe (odpływ: kanalizacja/ścieki) - Ø 50mm; instalacja elektryczna

(trójprzewodowa) 230V 50Hz, 16A; 2 gniazda el.230V, instalacja wody, wentylator odciągowy, oświetlenie, czujnik przepływu, instalacja gazu.

9.3. Dostawa i montaż stołu demonstracyjnego o parametrach: z miejscem siedzącym dla nauczyciela; wymiary 350x100x90cm zabudowa na ramie stalowej typu „A”; blat z konglomeratu kwarcowo-granitowego odpornego na kwasy i zasady, barwniki i rozpuszczalniki, całkowita nienasiąkliwość, odporność na promieniowanie UV, odporność mechaniczna na zarysowanie i ścieranie; grubość blatu minimum 20mm, konstrukcja samonośna; szafka podblatowa laminowana z 4 szufladami oraz szafka laminowana typu zlewozmywakowego; dodatkowe gniazdo elektryczne 230V z uziemieniem.

9.4. Dostawa i montaż szafy laboratoryjnej na kwasy i zasady: stalowa z blachy ocynkowanej gr 0,8mm, malowana proszkowo kolor RAL 7035, jednodrzwiowa 60x45x190cm z klamką i 2 punktowym zamknięciem na zamek patentowy; 5 półek metalowych i 3 wyjmowane kuwety z chemoodpornego polipropylenu; z wentylacją grawitacyjną.

10. Ruchome wyposażenie multimedialne przywołane w PF-U tj. telewizory, drukarki, projektory multimedialne, tablice multimedialne są poza zakresem postępowania przetargowego. W zakresie Wykonawcy jest przygotowanie infrastruktury technicznej umożliwiającej podłączenie zasilania, sterowania, komunikacji w tym sieci teleinformatycznej zapewniających prawidłową komunikację i funkcjonowanie urządzeń multimedialnych.

III. Wartość robót

1. Wynagrodzenie umowne tożsame z Wartością robót za Przedmiot Zamówienia oraz osiągnięcie Celu Zamówienia ma charakter ryczałtowy.

2. Wartość robót powinna uwzględniać koszty wykonania robót, wszelkie koszty wymienione lub wynikające w sposób bezpośredni lub pośredni z zapisów Umowy, Załączników do Umowy, niniejszego Opisu Przedmiotu Zamówienia, z uwzględnieniem działu „Obowiązki Wykonawcy podczas realizacji Przedmiotu Zamówienia” oraz innych dokumentów do których one się odnoszą oraz przepisów prawa do czasu podpisania niezawierającego wad protokołu odbioru końcowego robót i dostarczenia pozwolenia na użytkowanie obiektu.

3. Wykonawca wyceni wszystkie roboty we wszystkich branżach, wyposażenie stałe i wszystkie koszty niezbędne do wykonania Przedmiotu Zamówienia wynikające z dokumentacji projektowej, technicznej i formalno-prawnej, Opisu Przedmiotu Zamówienia według własnych szacunków, z uwzględnieniem wszelkich prac towarzyszących, tymczasowych, niezbędnych do wykonania danego elementu, wszelkich wydatków pobocznych oraz uwzględniając ryzyka związane z budową, ukończeniem i oddaniem do użytkowania całości robót, w tym wszystkie koszty stałe, zyski, koszty ogólne i podobnego rodzaju obciążenia.

4. Wykonawca jest zobowiązany do uzyskania wszelkich niezbędnych informacji, które mogą być konieczne do prawidłowej wyceny Przedmiotu Zamówienia i zawarcia Umowy.

5. Krótkie opisy w poszczególnych pozycjach Tabeli Wartości Ofertowych / Wykazu Cen w ofercie Wykonawcy, przedstawione są tylko dla celów identyfikacyjnych, a wyceniając je, należy odnosić się do dokumentacji projektowej, technicznej i formalno-prawnej, Specyfikacji Technicznych Wykonania i Odbioru Robót, Umowy z załącznikami oraz niniejszego OPZ w celu uzyskania pełnych informacji, instrukcji lub opisów robót jak i zastosowanych materiałów i wyposażenia.

6. Zamawiający zastrzega sobie prawo do zmniejszenia zakresu rzeczowego robót w poszczególnych branżach oraz wynikającego z tego obniżenia wynagrodzenia umownego na etapie procedury wyboru Wykonawcy oraz w trakcie realizacji Przedmiotu Zamówienia. Obniżenie wynagrodzenia o którym mowa, liczone będzie na podstawie kwot zawartych w ofercie dołączonej do umowy – Tabeli Wartości Ofertowych / Wykazie Cen.

7. Wszystkie wymienione nazwy producentów należy traktować jako przykładowe, a wycenić i zastosować należy materiały o parametrach technicznych nie gorszych lub równoważnych.

8. Wykonawca/Oferent jest zobowiązany do szczegółowej analizy dokumentacji projektowej, technicznej i formalno-prawnej oraz Opisu Przedmiotu Zamówienia, obejmujących zakres rzeczowy w celu prawidłowej wyceny Przedmiotu Zamówienia, wyeliminowania ewentualnych błędów lub przypadków nieuwzględnionych w powyższych dokumentach, a niezbędnych do prawidłowego wykonania przedmiotu zamówienia.
9. W przypadku wątpliwości dotyczących Przedmiotu Zamówienia należy wystąpić, w trakcie trwania procedury wyboru Wykonawcy i w trakcie realizacji Przedmiotu Zamówienia, na piśmie do Zamawiającego w celu uzyskania wyjaśnień.
10. Opracowane przez Jednostkę Projektową (wraz z projektem wykonawczym) Przedmiary Robót i Kosztorysy mogą być pomocne dla Wykonawcy przy wyliczaniu ceny ryczałtowej Umowy, jednak nie będą podstawą do jakichkolwiek roszczeń w stosunku do ilości robót, materiałów i sprzętu, przyjmowanych przy wyliczaniu ceny ryczałtowej.
11. Zaleca się dokonanie wizji lokalnej miejsca realizacji Przedmiotu Zamówienia oraz jego otoczenia w celu określenia, na własną odpowiedzialność, oceny możliwości wystąpienia wszelkich ryzyk mających wpływ na koszty i termin realizacji Przedmiotu Zamówienia, a niezbędnych do przygotowania oferty.

IV. Obowiązki Wykonawcy podczas realizacją Przedmiotu Zamówienia

1. Wykonawca jest zobowiązany do realizacji Przedmiotu Zamówienia zgodnie z poniższymi wymaganiami.

(w zakresie m.in. ogólnym)

2. Wykonywanie robót budowlanych z zachowaniem należytej staranności, zasad bezpieczeństwa, dobrej jakości, właściwej organizacji pracy, zasad wiedzy technicznej, obowiązujących norm oraz przepisów prawa, w szczególności ustawy z dnia 7 lipca 1994r. Prawo budowlane (z późniejszymi zmianami) oraz zgodnie z dokumentacją projektową, techniczną i formalno-prawną.
3. Prowadzenia prac zgodnie z Prawem Budowlanym oraz przepisami dotyczącymi bezpieczeństwa osób i mienia znajdującego się na terenie budowy/ terenie robót oraz poza nim.
4. **Dokonanie przez Wykonawcę robót niezbędnych zgłoszeń jak i uzyskanie wszelkich niezbędnych pozwoleń uzgodnień, zgód i decyzji organów administracyjnych oraz Zamawiającego i Użytkownika obiektu koniecznych do wykonania całego Przedmiotu Zamówienia.**
5. Przygotowanie i Prowadzenie robót zgodnie z obowiązującymi warunkami technicznymi wykonania i odbioru robót w zgodności z obowiązującymi normami technicznymi.
6. Posiadanie polisy ubezpieczeniowej OC działalności gospodarczej przez cały okres wykonywania robót.
7. Poniesienie kosztów wszystkich podatków, cła, koszty ubezpieczenia, transportu i innych obciążeń, które Wykonawca ma obowiązek płacić w związku z realizacją Umowy.
8. Uwzględnienie możliwości wzrostu cen w okresie realizacji Przedmiotu Zamówienia,
9. Całość robót ma być wykonana zgodnie z Umową wraz z załącznikami, OPZ, a szczególnie z działami: Zakres rzeczowy robót do realizacji oraz Obowiązki Wykonawcy podczas realizacji robót.
10. Wykonawca zobowiązany jest do dokonania wszelkich niezbędnych uzgodnień z Użytkownikiem i Zamawiającym, w tym kolorystyki wszystkich elementów/materiałów budowlanych w modernizowanych obiektach i nowoprojektowanych budynkach.
11. Dokonanie uzgodnienia wszelkich zmian dotyczących zastosowanych materiałów (każda zmiana musi być uzgodniona z Zamawiającym).
12. Opracowanie dokumentacji zamiennej i ponowna realizacja procedur administracyjnych w przypadku gdy wystąpi konieczność wykonania robót dodatkowych lub wprowadzenia zmian istotnych z winy Wykonawcy.
13. Opracowanie Instrukcji Bezpieczeństwa Pożarowego zgodnie z PN-92/N-01256/02 oraz wykonanie zgodnie z w/w instrukcją:
 - 13.1. oznakowania dróg ewakuacyjnych, kierunków i wyjść,
 - 13.2. wyposażenie obiektu w niezbędne urządzenia p/poż.

14. Weryfikacja przed przystąpieniem do wykonywania robót budowlanych (we wszystkich branżach) poprawności rozwiązań architektonicznych i instalacyjnych w dokumentacji projektowej w porównaniu ze stanem istniejącym działki/objektu/Przedmiotu Zamówienia oraz dokonanie koniecznych korekt rozwiązań ze względów na poprawność działania, funkcjonalność i przepisy prawa, po wcześniejszym uzgodnieniu z Zamawiającym.
15. Przygotowanie, organizacja, utrzymanie i zabezpieczenia zagospodarowania terenu budowy/robót, z zapleczem socjalnym i technicznym (w tym Sali koordynacyjnej na etapie realizacji budowy/robót budowlanych, mogącej pomieścić co najmniej 12 osób), wyznaczenie stref niebezpiecznych, wykonanie przejść dla pieszych oraz zapewnienie odpowiedniej ilości pracowników przewidzianych do realizacji robót.
16. Wykonanie (oraz ewentualnej późniejszej likwidacji) przyłączy wraz z opomiarowaniem na cele budowy, dokonywanie opłat administracyjnych (przyłączeniowych/lokalizacyjnych), opłat bieżących rachunków dotyczących: energii elektrycznej, ścieków, wody, gazu, ciepła instalacji c.o. (dla celów ogrzewania budynku w trakcie realizacji robót) oraz innych niezbędnych do realizacji Przedmiotu Zamówienia
17. Wygrodzenia terenu budowy/robót oraz jego zaplecza ogrodzeniem nieprzeziernym np. z blachy trapezowej ocynkowanej, o wysokości min. 2,0 m oraz stałego jego utrzymania w czystości, usuwania gruzu i odpadów.
18. Utrzymanie czystości na terenach przyległych do terenu budowy/robót, w tym dojazdów i dojść do istniejącego obiektu.
19. Ochrony mienia na terenie budowy/robót do czasu podpisania bezusterkowego protokołu końcowego odbioru robót oraz do czasu przekazania go do Użytkownika.
20. Opracowania i dostarczenia Zamawiającemu planu BIOZ przed ustawowym terminem zgłoszenia rozpoczęcia budowy.
21. Dostarczenia Zamawiającemu dokładnej inwentaryzacji fotograficznej wszystkich dróg dojazdowych po których będzie odbywał się transport materiałów i sprzętu na potrzeby prowadzenia i obsługi budowy, a także naprawienia na własny koszt oraz doprowadzenie do stanu poprzedniego ewentualnych szkód spowodowanych transportem. Inwentaryzacja musi zostać dostarczona przed rozpoczęciem robót budowlanych w wersji papierowej i elektronicznej.
22. Dla poszczególnych etapów realizacji Przedmiotu Zamówienia (np. przed przystąpieniem do robót, do rozbiórki, podczas budowy) należy wykonywać dokumentację fotograficzną obiektu i terenu wokół niego oraz załączyć w formie elektronicznej do dokumentacji powykonawczej.
23. Zapewnienia i zabezpieczenia dojazdów i dojść do istniejących i użytkowanych obiektów/pomieszczeń,
24. Zabezpieczenia istniejących drzew i krzewów na terenie budowy/robót oraz na dościach i dojazdach do tego terenu.
25. Zapewnienia ciągłości dostawy mediów do działek/objektów/pomieszczeń sąsiednich w trakcie wykonywania prac.
26. Skutecznego zabezpieczenia elementów istniejących obiektu i obiektów przyległych, a nie podlegających demontażowi lub wymianie w ramach przedmiotu zamówienia.
27. Wykonanie i uzgodnienie czasowej organizacji ruchu na okres budowy, uwzględniającej zajęcia pasa drogowego, chodników, terenów zielonych (jeśli będzie to wymagane przepisami prawa),
28. Wykonywania robót w bezpośrednim sąsiedztwie pasa drogowego,
29. Uzyskania zezwoleń na dojazd i wjazd ciężkim sprzętem do i na teren budowy/robót.
30. Zapewnienie odpowiedniego sprzętu do realizacji robót
31. Opracowanie projektu organizacji robót uzgodnionego z Zamawiającym i Użytkownikiem obiektu oraz wykonanie związanych z nim robót, uwzględniających:
 - 31.1. konieczność wykonywania robót w użytkowanym obiekcie,
 - 31.2. zabezpieczenie miejsca prowadzonych prac i zapewnienia bezpieczeństwa użytkowników obiektu: personel, dzieci oraz osoby postronne.
 - 31.3. ograniczony dostęp Wykonawcy do pomieszczeń użytkowanych w ciągu dnia,

- 31.4. realizację robót w sposób nieutrudniający ciągłego funkcjonowania obiektu oraz nie stanowiący zagrożenia dla osób korzystających z budynku i jego otoczenia.,
- 31.5. prowadzenie robót szczególnie uciążliwych dla obiektu poza godzinami jego funkcjonowania oraz w dni wolne od jego funkcjonowania,
- 31.6. w przypadku konieczności prowadzenia robót w pomieszczeniach dostępnych dla dzieci oraz personel (poza czasem ich użytkowania) – wygrodzenie i zabezpieczenie terenu robót lub zakończenie wykonywania robót przed ponownym użytkowaniem tych pomieszczeń w uzgodnieniu z Zamawiającym i Użytkownikiem obiektu.
- 31.7. zapewnienie w trakcie prowadzenia robót budowlanych nieprzerwanej dostawy i odbioru wszystkich mediów, tj. wody (cieplej, zimnej i na cele przeciwpożarowe) i kanalizacji, ogrzewania, energii elektrycznej, linii telefonicznej, itp.
32. Odtworzenie lub odbudowanie warstw podbudowy oraz nawierzchni placów, chodników, ulic w przypadku ich rozbiórki lub uszkodzenia w wyniku prowadzonych robót.
33. Naprawienia na własny koszt i doprowadzenie do stanu poprzedniego ewentualnie uszkodzonych elementów..
34. Kierowania robotami budowlanymi przez personel posiadający stosowne do zakresów wykonywanych robót uprawnienia i posiadających aktualne zaświadczenia o przynależności od Okręgowych Izb Inżynierów Budownictwa.
35. Stałej obecności Kierownika Budowy/Robót na terenie budowy/robót w czasie realizacji prac, aż do uzyskania przez Wykonawcę Pozwolenia na Użytkowanie.
36. Zabezpieczenia bieżącej obsługi geodezyjnej w trakcie realizacji robót oraz sporządzenia inwentaryzacji geodezyjnej powykonawczej przez uprawnionych geodetów.
37. Przeprowadzania w trakcie budowy stosownych badań laboratoryjnych dokumentujących zachowanie prawidłowego procesu technologii robót.
38. Dokonywania wszelkich prób, sprawdzeń, pomiarów hałasu, wydajności, szkolenia obsługi, itp.
 - 38.1. w obecności odpowiedniego do zakresu Inspektora Nadzoru,
 - 38.2. przy parametrach pracy zgodnych z projektem z uwzględnieniem regulacji instalacji,
39. Dokonanie regulacji instalacji poprzez weryfikację i ewentualną zmianę nastaw projektowych.
40. Powiadomienia Inspektora nadzoru z **trzydniowym** wyprzedzeniem o terminie planowanych prac montażowych będących Przedmiotem Zamówienia w celu sprawowania nadzoru technicznego.
41. Zapewnienie przez cały okres wykonywania budowy/robót wyposażenia wszystkich pracowników (tj. Wykonawcy, Podwykonawcy i Dalsi Podwykonawcy), w stroje robocze umożliwiające identyfikację pracodawcy danego pracownika (tj. posiadanie w widocznym miejscu czytelnego logo bądź nazwy Wykonawcy, Podwykonawcy lub Dalszego Podwykonawcy).
42. Wykopy oraz wymiana gruntów wynikających z występowania ewentualnych gruntów niebudowlanych oraz odwodnienie wykopów w trakcie prowadzenia prac.
43. Prowadzenie robót ziemnych pod nadzorem uprawnionego geologa inżynierskiego.
44. Wykonywanie robót dot. klimatyzacji zgodnie z wymaganiami „Ustawy o substancjach zubożających warstwę ozonową ...” (Dz.U.2015 poz. 881) z późniejszymi zmianami.
45. Uporządkowanie miejsca prowadzenia robót po każdorazowym zakończeniu robót.
46. Odpady stanowią własność Wykonawcy i zostaną zutylizowane na jego koszt.
47. Poniesienie opłat związanych z wywozem na składowisko i utylizacją: gruzu, materiałów z rozbiórki, ziemi z hałd i wykopów, odpadów powstałych w trakcie budowy/robót budowlanych.
48. Wykonanie wymaganej przez Zamawiającego zamiany materiałów wykończeniowych w stosunku do zaprojektowanych.
49. Na 14 dni przed przystąpieniem do danego typu robót Wykonawca dostarczy do zatwierdzenia Zamawiającemu niezbędne dokumenty (deklaracje i certyfikaty zgodności, deklaracji właściwości użytkowych, aprobaty techniczne, krajowe oceny

techniczne, atesty, itp.) potwierdzające dopuszczenie do obrotu, udostępniania na rynku krajowym i stosowania w budownictwie (zgodnie z zamierzonym zastosowaniem) oraz potwierdzające zgodność z projektami, specyfikacjami technicznymi, normami i przepisami prawa: materiałów budowlanych, urządzeń budowlanych, elementów lub całości systemów i instalacji oraz pozostałych elementów do wbudowania.

50. Powyższe dokumenty na materiały do wbudowania muszą być przedłożone Zamawiającemu wraz z wypełnioną Kartą Zatwierdzenia Materiału (wzór w załączeniu do Umowy).

51. Materiały do wbudowania mogą zostać użyte do realizacji Przedmiotu Zamówienia po Akceptacji przez Zamawiającego lub Inspektorów Nadzoru z ramienia Zamawiającego. Zamawiający zastrzega sobie możliwość nakazania demontażu materiałów wbudowanych przez Wykonawcę bez akceptacji Zamawiającego w zakresie robót, na koszt i ryzyko Wykonawcy.

52. Uzyskanie i posiadanie dokumentów potwierdzających dopuszczenie do obrotu i stosowania wyrobu budowlanego na wbudowane materiały i urządzenia (deklaracje i certyfikaty zgodności, deklaracji właściwości użytkowych, aprobaty techniczne, krajowe oceny techniczne, atesty, itp.) zapisane również w formie elektronicznej PDF.,

53. Dokonywanie częściowych odbiorów robót w terminach zgodnie z harmonogramem rzeczowo-finansowo-terminowym robót, stanowiącym załącznik do niniejszej Umowy i będącym jej integralną częścią.

54. Dokonanie zgłoszeń i odbiorów wraz z uzyskaniem decyzji lub potwierżeń odbiorów dot. budowy, wykonanych robót, zamontowanych instalacji, urządzeń lub ich elementów do odpowiednich instytucji oraz gestorów sieci np. PINB, PWiK, PC-U, UDT, PSG, PGE itp.

55. Dokonanie odbiorów specjalistycznych (m.in. UDT) niezbędnych do realizacji Umowy, przygotowanie dokumentacji niezbędnej do uzyskania wszelkich dokumentów pozwalających na użytkowanie obiektu oraz uzyskania pozwolenia na użytkowanie budynku po zakończeniu robót oraz innych niezbędnych dla realizacji Przedmiotu Zamówienia.

56. wykonanie pomiarów elektrycznych; skuteczności ochrony przeciwporażeniowej, rezystancji izolacji i sprawdzenia wyłączników różnicowo-prądowych.

57. Uzyskanie i dostarczenie protokołu z kontroli przewodów kominowych (murowanych, stalowych i innych): spalinowych, dymowych, wentylacji grawitacyjnej, wolnych i innych.

58. wykonanie przeglądu sprawności i prawidłowości wykonania przewodów wentylacyjnych i dymowych oraz prawidłowości wykonania podłączeń urządzeń grzewczych w obiekcie.

59. Uzyskanie dopuszczalnego poziom dźwięku A hałasu przenikającego do pomieszczenia od wyposażenia technicznego budynku oraz innych urządzeń w budynku i poza budynkiem zgodnie z PN-87/B-02151/02 (średni lub równoważny poziom dźwięku, maksymalny poziom dźwięku).

60. Dokonywanie pomiaru poziomu dźwięku A oraz wydajności elementów nawiewnych i wywiewnych we wszystkich pomieszczeniach, przy udziale nadzoru technicznego budowy ze strony Inwestora oraz zawarcie wyników pomiarów w protokołach z załącznikami graficznymi przedstawiającymi lokalizację punktów pomiarowych.

61. Przeprowadzenie szkolenia obsługi obiektu (wskazanych i uprawnionych pracowników Użytkownika i Zamawiającego) w zakresie obsługi obiektu lub jego elementów, urządzeń elektrycznych, teletechnicznych i sanitarnych wraz z:

61.1. przekazaniem instrukcji oraz wymagań dot. serwisowania, konserwacji, obsługi bieżącej i eksploatacji urządzeń.

61.2. Przekazaniem elementów sterujących i dostępowych do urządzeń i oprogramowania m.in. pilotów, kluczy.

62. Wykonanie i dostarczenie Zamawiającemu także w formie elektronicznej inwentaryzacji geodezyjnej powykonawczej: obiektów, nawierzchni utwardzonych, zewnętrznych instalacji i przyłączy oraz innych urządzeń budowlanych (w rozumieniu ustawy Prawo Budowlane) nowo zamontowanych przez Wykonawcę jak również istniejących/odkrytych podczas realizacji budowy/robót budowlanych, a nienaniesionych na mapę zasadniczą.

63. Przekazanie Zamawiającemu potwierdzenie przyjęcia do zasobów Wydziału Geodezji i Katastru Starosty Piaseczyńskiego inwentaryzacji geodezyjnej.
64. Wykonanie i dostarczenie dokumentacji powykonawczej zgodnie z postanowieniami Umowy i OPZ, a szczególnie działem: Dokumenty odbiorowe.
65. Uzyskanie prawomocnej/wykonalnej/ostatecznej decyzji Pozwolenia na Użytkowanie
66. Uzyskanie w imieniu Zamawiającego wszelkich niezbędnych dokumentów (zgodnie z przepisami prawa) pozwalających na użytkowanie (częściowe lub całościowe) obiektu/lokalii/pomieszczeń po ich wykonaniu tj. remoncie / budowie / odbudowie / rozbudowie / nadbudowie / przebudowie.
67. Wykonanie świadectwa charakterystyki energetycznej budynku uzgodnionego i zatwierdzonego przez Referat Zarządzania Energią Gminy Piaseczno.
68. Likwidacja zaplecza budowy/robót i obiektów tymczasowych wraz z kompleksowym sprzątnięciem terenu budowy/robót.
69. Opracowanie Instrukcji Użytkowania Obiektu (ze szczególnym uwzględnieniem opisu wymogów konserwacyjnych, oraz podaniem czasookresów serwisowania zainstalowanych urządzeń np. central wentylacyjnych, urządzeń klimatyzacyjnych)
70. Udzielenie gwarancji na wykonany Przedmiot Zamówienia, łącznie z robotami wykonanymi przez poprzedniego Wykonawcę, na okres zgodny z postanowieniami Umowy.
W przypadku zamiaru powierzenia części robót Podwykonawcom należy dokonać uprzedniego ich zgłoszenia Zamawiającemu zgodnie z postanowieniami Umowy oraz z dokładnym wskazaniem pozycji Harmonogramu i Kosztorysu Wykonawcy, które zostaną powierzone temu Podwykonawcy.
71. Postanowienia Umowy, Kosztorysy i harmonogramy pomiędzy Wykonawcą, a Podwykonawcami muszą być zgodne z odpowiednimi dokumentami pomiędzy Zamawiającym, a Wykonawcą. Kosztorysy Podwykonawców muszą być zgodne z Kosztorysami Wykonawcy w zakresie pozycji oraz przedmiarów tych pozycji.
72. W przypadku zgłaszania Podwykonawcy należy, wraz ze składanym projektem umowy o podwykonawstwo, złożyć komplet załączników dotyczących tej umowy, m.in. ofertę Podwykonawcy na podstawie, której zawierana jest umowa o podwykonawstwo.
73. Odbiór danego zakresu robót przez Inspektora od Wykonawcy jest jednocześnie odbiorem przez Wykonawcę od Podwykonawców i Dalszych Podwykonawców.

V. Dokumenty odbiorowe

1. Zgodnie z treścią SIWZ.
2. Zgodnie z postanowieniami Umowy, OPZ i niniejszym działem.
3. Należy dokonywać zgłoszenia Zamawiającemu do wcześniejszego odbioru wszelkich elementów ulegających zakryciu.
4. Przed zgłoszeniem do odbioru końcowego wykonanych robót:
 - 4.1. Kierownik Budowy zobowiązany jest dokonać zapisu w Dzienniku Budowy o zakończeniu robót,
 - 4.2. należy przedłożyć decyzję pozwolenia na użytkowanie oraz świadectwo charakterystyki energetycznej budynku,
 - 4.3. należy przedłożyć (na co najmniej 7 dni przed odbiorem końcowym robót) dokumentację powykonawczą opatrzoną oświadczeniem Kierownika Budowy i Kierowników Robót o zgodności wykonania robót budowlanych z projektami (budowlanym i wykonawczym),
 - 4.4. należy przedłożyć (na co najmniej 7 dni przed odbiorem końcowym robót) dokumentację powykonawczą w 1 egzemplarzu w wersji elektronicznej (wersje edytowalne dokumentacji),
5. Dokumentację powykonawczą należy wykonać i dostarczyć w 2 egzemplarzach w wersji papierowej i 2 egzemplarzach w wersji elektronicznej (wersje edytowalne dokumentów oraz skan kolorowy dokumentacji w formacie PDF, który mogą zostać uzupełnione po zatwierdzeniu dokumentacji powykonawczej przez Zamawiającego ale przed odbiorem końcowym robót).

6. Dokumentacja powykonawcza musi być kompletna oraz opatrzona pieczętkami „Dokumentacja powykonawcza”, „Za zgodność z oryginałem” itp. oraz pieczętkami i podpisami Kierownika Budowy/Robót.

VI. Warunki płatności

1. Zgodnie z treścią SIWZ.
2. Zgodnie z postanowieniami Umowy, OPZ i niniejszym działem.
3. W przypadku zaistnienia konieczności wykonania bezpośredniej zapłaty wynagrodzenia dla Podwykonawców / dalszych Podwykonawców, Wykonawca wraz ze składaną fakturą winien złożyć:
 - 3.1. pismo z prośbą o bezpośrednią zapłatę dla Podwykonawcy / dalszego Podwykonawcy wraz z podaniem:
 - 3.1.1. numeru faktury Wykonawcy, z której ma być dokonane potrącenie,
 - 3.1.2. nazw Podwykonawców, których dotyczyć będzie bezpośrednia zapłata,
 - 3.1.3. wysokości kwot do potrącenia dla poszczególnych Podwykonawców (wraz z wyszczególnieniem skąd te kwoty wynikają m.in.: nr faktury VAT Podwykonawcy, ewentualne potrącenia),
 - 3.2. pismo Podwykonawcy / dalszego Podwykonawcy potwierdzające prawidłowość wyliczenia kwot należnych Podwykonawcy / dalszemu Podwykonawcy w ramach bezpośredniej zapłaty,
 - 3.3. oświadczenia częściowe Podwykonawców / dalszych Podwykonawców z załącznikami (tych, których nie dotyczy płatność bezpośrednia),
 - 3.4. oświadczenia końcowe Podwykonawców / dalszych Podwykonawców (tych, których nie dotyczy płatność bezpośrednia),
 - 3.5. oświadczenie o braku innych Podwykonawców / dalszych Podwykonawców.

VII. Sposób przygotowania oferty

1. Zgodnie z treścią SIWZ.
2. Ofertę należy opracować w formie tabelarycznego zestawienia dołączonego do oferty (Tabela Wartości Ofertowych / Wykaz Cen – będącego załącznikiem do Umowy), w oparciu o:
 - 2.1. postanowienia SIWZ,
 - 2.2. postanowienia Umowy,
 - 2.3. wytyczne Zamawiającego zawarte w niniejszym Opisie Przedmiotu Zamówienia (Złączniku A do Umowy) oraz w pozostałych załącznikach do Umowy,
 - 2.4. dokumentację projektową, techniczną i formalno-prawną,
 - 2.5. obowiązujące przepisy prawa,
 - 2.6. wizję lokalną,
 - 2.7. doświadczenie Oferenta/Wykonawcy,
 - 2.8. inne niezbędne w celu prawidłowej realizacji Przedmiotu Zamówienia informacje uzyskane na koszt i ryzyko Oferenta/Wykonawcy.
3. Należy uwzględnić w ofercie wykonanie całego zakresu robót będącego Przedmiotem Zamówienia określonego w Opisie Przedmiotu Zamówienia oraz dokumentacji projektowej, technicznej i formalno-prawnej wraz z dostawami, robotami tymczasowymi, pomocniczymi i innymi niezbędnymi do realizacji Przedmiotu i Celu Zamówienia.
4. Wykonawca przygotowuje i składa ofertę na własny koszt oraz własne ryzyko. Koszty przygotowania oferty oraz jej złożenia nie zostaną zwrócone Wykonawcy oraz innemu podmiotowi składającemu ofertę (nawet w przypadku unieważnienia postępowania).

VIII. Informacje o formalnościach, jakie powinny zostać dopełnione po wyborze oferty w celu zawarcia umowy w sprawie zamówienia publicznego:

1. Zgodnie z treścią SIWZ.
2. Po dokonaniu przez Zamawiającego wyboru Wykonawcy, powinien on w ciągu 7-dni dostarczyć Zamawiającemu harmonogram rzeczowo-finansowo-terminowy wykonania robót i kosztorysy szczegółowe (opracowane metodą kalkulacji szczegółowej R+M+S) zgodne z Tabelą Wartości Ofertowych / Wykazem Cen w ofercie Wykonawcy.
3. Harmonogram i kosztorysy muszą:
 - 3.1. odpowiadać kwocie ryczałtowej zgodnej z Tabelą Wartości Ofertowych / Wykazem Cen w ofercie Wykonawcy,
 - 3.2. być ze sobą zgodne tj. pozycje działu lub poddziału kosztorysu muszą odpowiadać wartością i zawartością merytoryczną zakresowi lub podzakresowi robót w harmonogramie.
 - 3.3. być doprecyzowaniem Tabeli Wartości Ofertowych / Wykazu Cen z ewentualnym rozbiciem zakresów robót na podzakresy robót umożliwiające płynną realizację oraz rozliczanie tylko i wyłącznie zakończonych zakresów i podzakresów w harmonogramie.
 - 3.4. zostać uzgodnione z przedstawicielami Zamawiającego i Użytkownika przed załączeniem do Umowy. Zamawiający zastrzega sobie prawo do nanoszenia zmian w harmonogramie i kosztorysach.
 - 3.5. uwzględniać wykonywanie robót w obiekcie będącym w sąsiedztwie innych istniejących i użytkowanych obiektów.
 - 3.6. uwzględniać inne informacje zawarte w niniejszym OPZ, a szczególnie w dziale Obowiązками Wykonawcy podczas realizacji robót),
 - 3.7. **uwzględniać wykonywanie robót przy i w istniejącym i użytkowanym budynku tak aby prowadzenie robót uciążliwych odbywało się poza godzinami pracy szkoły oraz w dni wolne od pracy.**

IX. Wymagania dotyczące zabezpieczenia należytego wykonania umowy:

1. Zgodnie z treścią SIWZ, postanowieniami Umowy, OPZ i niniejszym działem.
2. Wykonawca, który zabezpieczenie należytego wykonania Umowy będzie wносił w formie pieniężnej, powinien dokonać wpłaty przelewem bankowym na konto nr 73 1240 6973 1111 0010 8671 8388 w Pekao S.A..
3. W przypadku, gdy zabezpieczenie należytego wykonania Umowy będzie wniesione w formie gwarancji bankowej/ubezpieczeniowej i gdy zostanie wydłużony termin wykonania Umowy, Wykonawca winien złożyć aneks przedłużający ważność gwarancji bankowej/ubezpieczeniowej.

X. Istotne dla stron postanowienia


1. Wzór umowy stanowi Załącznik do SIWZ i jest jego integralną częścią.
2. Niniejszy Opis Przedmiotu Zamówienia stanowi załącznik do Umowy i jest jej integralną częścią, tak jak pozostałe załączniki do Umowy oraz załączniki do Opisu Przedmiotu Zamówienia.
3. Wizja lokalna na obiekcie będzie możliwa po uprzednim uzgodnieniu terminu z przedstawicielem Zamawiającego – tel. 22 70 17 645 oraz Użytkownikiem.


XI. Hierarchia ważności dokumentów

1. SIWZ
2. Umowa
3. Opis Przedmiotu Zamówienia - załącznik A do Umowy
4. Dokumentacja projektowa, techniczna i formalno-prawna - załącznik E do Umowy
5. Pozostałe załączniki do Umowy.

Z-ca Naczelnika
Z-ca Naczelnika
Wydziału Inwestycji

mgr inż. Sylwia Horabik

INSPEKTOR NADZORU
ROBOT BUDOWLANYCH

mgr inż. Krzysztof Kacperski
Upr. Bud. nr MAZ/0491/OWOS/10
Upr. Bud. nr MAZ/0415/POOS/09

INSPEKTOR NADZORU
ROBOT SANITARNYCH

mgr inż. Krzysztof Kacperski
Upr. Bud. nr MAZ/0491/OWOS/10
Upr. Bud. nr MAZ/0415/POOS/09

