



OPIS PRZEDMIOTU ZAMÓWIENIA (Załącznik „A”)

I. PRZEDMIOT ZAMÓWIENIA

1. Przedmiotem zamówienia jest w ramach zadania „Ulice Lidii Wysockiej, Sybiraków, Nadziei w Julianowie,„ wykonanie:

- 1) Wielobranżowej koncepcji budowy dróg 2KDD, 3KDD i 2KDL w Julianowie, gmina Piaseczno” (zakres wg załącznika nr 1) – etap I.
- 2) Opracowanie dokumentacji projektowej, zgodnie z ww. koncepcją (kompletnego projektu budowlanego i wykonawczego) dla sieci wod – kan. (od ul. Julianowskiej do dz. nr 291- włącznie) oraz sieci kanalizacji deszczowej (od ul. Julianowskiej do skrzyżowania z ul. Sybiraków - włącznie) wraz z uzyskaniem skutecznego zgłoszenia robót niewymagających pozwolenia na budowę (zakres wg załącznika nr 2) – etap II.
- 3) Opracowanie wielobranżowego projektu budowy dróg 2KDD, 3KDD i 2KDL w Julianowie, zgodnie z ww. koncepcją wraz z uzyskaniem decyzji o zezwoleniu na realizację inwestycji drogowej (zakres wg załącznika nr 3) – etap III.

2. W ramach umowy należy uzyskać wszystkie niezbędne decyzje, opinie i uzgodnienia, opracować projekty, szczegółowe specyfikacje techniczne wykonania i odbioru robót, przedmiary, kosztorysy inwestorskie wymagane przepisami prawa konieczne do zrealizowania przedmiotu zamówienia.

II. ZAKRES RZECZOWY PRZEDMIOTU ZAMÓWIENIA

1. Wielobranżowa koncepcja – etap I:

W ramach opracowania należy wykonać/uzyskać:

- 1) inwentaryzację stanu aktualnego w zakresie zagospodarowania terenu pasa drogowego i jego najbliższego otoczenia mogącego mieć wpływ na opracowanie koncepcyjne, wraz z oceną uwarunkowań dla realizacji zadania;
 - 2) opinie geotechniczną określającą warunki gruntowo-wodne,
 - 3) konieczne do projektowania warunki techniczne,
 - 4) analizę miejscowych planów zagospodarowania przestrzennego dla danego terenu,
 - 5) analiza własności dla danego terenu,
 - 6) min. 2 warianty rozwiązań budowy dróg 2KDD, 3KDD i 2KDL w Julianowie, uwzględniające m.in.:
- a) rozwiązania drogowe i zagospodarowanie terenu z granicą projektowanego pasa drogowego,
 - b) geometrię projektowanej drogi (wraz elementami bezpieczeństwa ruchu),
 - c) oświetlenie uliczne,
 - d) sieci wod-kan,
 - e) kanał technologiczny,
 - f) rozwiązania dotyczące odwodnienia,
 - g) koncepcję organizacji ruchu.



- 7) wykazanie kolizji z inną istniejącą infrastrukturą techniczną i określenie zakresu koniecznego do przebudowy,
- 8) inwentaryzację zieleni z określeniem kolizyjnych trendów zieleni (drzew do wycinki) oraz zaprojektowaniem nowych nasadzeń zastępczych,
- 9) wykaz działek (fragmentów) do wykupu z określeniem powierzchni oraz kolizje z istniejącymi ogrodzeniami i z istniejącą infrastrukturą techniczną.
- 10) szacunkowe koszty związane z przygotowaniem i realizacją inwestycji wraz prostą analizą porównawczą poszczególnych wariantów pod względem wykupu działek i kosztów budowy

Zamawiający zastrzega sobie prawo do wnoszenia zmian/uwag do zaproponowanych rozwiązań koncepcji do czasu opracowania wariantu optymalnego. Natomiast Jednostka projektowa zobowiązuje się wprowadzenia zmian/uwag do ww. opracowania do czasu uzyskania uzgodnienia z Zamawiającym.

2. Dokumentacja projektowa dla sieci wod – kan (od ul. Julianowskiej do dz. nr 291-włącznie) oraz sieci kanalizacji deszczowej (od ul. Julianowskiej do skrzyżowania z ul. Sybiraków - włącznie) – etap II;

W ramach opracowania należy wykonać:

- 1) opracowanie kompletnego projektu budowlanego i wykonawczego dla sieci wod – kan oraz sieci kanalizacji deszczowej, zgodnego z ww. koncepcją wraz z pozwoleniami, opiniami, uzgodnieniami i warunkami technicznymi wymaganymi przepisami prawa dla danej branży, koniecznymi do uzyskania skutecznego zgłoszenia robót niewymagających pozwolenia na budowę,
- 2) przedmiary robót i kosztorysy inwestorskie z podziałem na poszczególne branże,
- 3) uzyskanie skutecznego zgłoszenia robót niewymagających pozwolenia na budowę koniecznego do realizacji przedmiotu zamówienia.

3. Wielobranżowy projektu budowy drogi ulic 2KDD, 3KDD i 2KDL w Julianowie – etap III;

W ramach opracowania należy wykonać:

- 1) opracowanie kompletnego wielobranżowego projektu budowlanego i wykonawczego, zgodnego z ww. koncepcją wraz z pozwoleniami, opiniami, uzgodnieniami i warunkami technicznymi wymaganymi przepisami prawa oraz załącznikami do wniosku o wydanie decyzji o zezwoleniu na realizację inwestycji drogowej (m.in. mapy zawierające projekty podziału nieruchomości), koniecznymi do uzyskania decyzji o zezwoleniu na realizację inwestycji drogowej,
- 2) przedmiary robót i kosztorysy inwestorskie z podziałem na poszczególne branże (m.in. także osobne na budowę zjazdów),
- 3) uzyskaniem decyzji o zezwoleniu na realizację inwestycji drogowej .



4. Wymagania ogólne:

- 1) rozwiązania projektowe zagospodarowanie zaprojektować zgodnie z obowiązującymi normami i przepisami prawa,
- 2) uwzględnienie regulacji wysokościowej istniejącego uzbrojenia do projektowanych rzędnych (m. in. wodociąg i kanalizacja, gaz, teletechnika).
- 3) rozwiązania projektowe należy dostosować do potrzeb osób niepełnosprawnych w oparciu o wytyczne „Projektowanie bez barier” autorstwa Kamila Kowalskiego oraz uzyskać pozytywną opinię pracownika urzędu odpowiedzialnego za sprawy osób niepełnosprawnych.
- 4) w przypadku, jeśli realizacja inwestycji będzie wymagała zaprojektowania infrastruktury technicznej w drogach i w terenie poza obszarem określonym w punkcie I niniejszego opisu przedmiotu zamówienia (np. kanałów deszczowych odprowadzających wody opadowe do odbiornika, drenaży, rowów i kanałów), to należy zaprojektować oraz opracować przedmiary i kosztorysy inwestorskie na odtworzenie np. nawierzchni drogowych, przebudowy rowów i kanałów – zakres robót związanych z odtworzeniem nawierzchni należy ustalić z zarządcami poszczególnych ulic i terenów. Ponadto należy dostarczyć Zamawiającemu wszystkie niezbędne uzgodnienia, decyzje i opinie pozwalające wykonać powyższy zakres robót.
- 5) wykonanie, zaopiniowanie i zatwierdzenie projektu stałej organizacji ruchu.
- 6) w zakresie robót elektrycznych należy opracować projekt oświetlenia ulicznego obejmujący oświetlenie projektowanego układu drogowego. Przejścia dla pieszych powinny być doświetlone dodatkowymi oprawami przeznaczonymi do tego celu. Ogólne wymagania jakie powinny spełniać oprawy i słupy w projektowanych instalacjach oświetlenia ulicznego podano w załączniku nr 3.
- 7) w zakresie robót teletechnicznych w ramach dokumentacji należy opracować projekty przebudowy kolidujących elementów sieci i urządzeń teletechnicznych z elementami projektowanego zagospodarowania pasa drogowego, w oparciu o warunki techniczne wydane przez właściwego operatora sieci. Dodatkowo, zgodnie z ustawą z dnia 21 marca 1985.o drogach publicznych (Dz. U. z . 2018 r. poz. 2068 ze zm) należy zaprojektować kanał technologiczny.
- 8) projekty na usunięcie kolidujących elementów z projektowanym przebiegiem ulicy – np. z gazociągami. Dokumentacja projektowa powinna przewidywać usunięcie kolizji ze wszystkimi elementami zagospodarowania terenu, w tym obiektami tymczasowymi i obiektami małej architektury (ogrodzenia, kapliczki, pojemniki, dojścia i dojazdy itp.). W projektach usunięcia kolizji z urządzeniami infrastruktury technicznej i obiektami budowlanymi winny być zachowane dotychczasowe właściwości użytkowe i parametry techniczne przebudowywanych urządzeń.
- 9) w ramach dokumentacji „Inwentaryzacja zieleni i projekt zieleni” należy wykonać szczegółową inwentaryzację zieleni (dokumentacja fotograficzna oraz tabelaryczny wykaz gatunków) i wykazać kolidujące drzewa i krzewy z projektowanym pasem drogowym



oraz opracować projekt zieleni w projektowanym pasie drogowym. Jeżeli projektowany pas drogowy będzie szerszy od pasa istniejącego, to należy zinwentaryzować drzewa na fragmentach działek przewidzianych pod poszerzenie pasa drogowego.

10) jeżeli w ramach opracowywanej dokumentacji wystąpią budynki/budowle przeznaczone do rozbiórki należy opracować projekt i uzyskać zgodę na rozbiórkę obiektów, które kolidują z projektowanym przebiegiem ulicy. Należy opracować dla każdego kolidującego obiektu przeznaczonego do rozbiórki oddzielne projekty rozbiórki oraz przedmiary, kosztorysy inwestorskie i specyfikacje techniczne wykonania i odbioru robót związanych z rozbiórką.

11) w ramach projektu należy zinwentaryzować istniejące zjazdy i uwzględnić je w dokumentacji. Natomiast lokalizację brakujących zjazdów do działek niezabudowanych, należy uzgodnić z właścicielem i zaprojektować o ile właściciel zadeklaruje pokrycie kosztów budowy wg. stosownego porozumienia (załącznik nr 6). Kosztorysy i przedmiary na zjazdy należy opracować osobno na każdy zjazd.

III. UWAGI OGÓLNE

1. Zamawiający zastrzega sobie prawo uzgadniania poszczególnych etapów projektowania.
2. Zamawiający zastrzega sobie możliwość do organizowania spotkań oraz konsultacji społecznych dotyczących opracowania przedmiotu zamówienia z obowiązkowym udziałem przedstawiciela Jednostki projektowej w Urzędzie Miasta i Gminy Piaseczno, lub na terenie Gminy w trakcie trwania przedmiotowej umowy.
3. Zamawiający zastrzega sobie prawo do zmiany zakresu przedmiotu zamówienia.
4. Projekty budowlane i wykonawcze oraz kosztorysy, przedmiary i specyfikacje techniczne wykonania i odbioru robót opracować w sposób umożliwiający etapową, uzgodnioną z Zamawiającym realizację inwestycji.
5. W przypadku nanoszenia jakichkolwiek poprawek na etapie uzyskiwania zezwolenia na realizację inwestycji drogowej/pozwolenia na budowę lub zgłoszenia robót powinny być naniesione we wszystkich egzemplarzach dokumentacji projektowej w wersji papierowej i elektronicznej.
6. Wersja elektroniczna ma dokładnie odpowiadać wersji papierowej, na co Jednostka projektowa złoży stosowne oświadczenie. Wersję elektroniczną na płycie CD w formacie DWG w układzie współrzędnych GeoTIFF oraz PDF wykonać po sprawdzeniu i zatwierdzeniu dokumentacji przez Gminę oraz uzyskaniu decyzji ZRID/pozwolenia na budowę i zgłoszenie robót nie wymagających pozwolenia na budowę. Użyty format plików powinien umożliwiać wydruk rysunków w skali.
7. Zamawiający zastrzega sobie prawo do weryfikacji postępu prac projektowych w ciągu obowiązywania Umowy, poprzez organizowanie, co dwa tygodnie narad koordynacyjnych/spotkań w siedzibie Zamawiającego, w których niezbędny będzie udział Jednostki projektowej. Podczas narad/ spotkań Wykonawca przedstawi rozwiązania koncepcyjne i techniczne możliwe do zastosowania, a także wskaże wady



i zalety tych rozwiązań. Wykonawca jest zobligowany do bieżącego uzgadniania z Zamawiającym zaproponowanych rozwiązań koniecznych do realizacji Przedmiotu Zamówienia.

IV. CZĘŚCI SKŁADOWE DOKUMENTACJI.

1. Aktualizacja mapy zasadniczej (z nakładką ewidencyjną zawierającą granice i numery działek, granice i numery obrębów) opracowanej przez Jednostkę projektową. W przypadku gdy w trakcie opracowywania dokumentacji, mapa do celów projektowych straci swoją ważność, to Jednostka projektowa w ramach umowy dokona jej aktualizacji.
2. Mapa ewidencyjna działek zlokalizowanych wzdłuż projektowanej ulicy wraz z działkami objętymi zakresem projektów branżowych.
3. Mapy z projektem podziału, które będą załącznikami do wniosku o wydanie decyzji ZRID. Przed przyjęciem ich do zasobu materiałów geodezyjnych i kartograficznych, mapy należy uzgodnić z Zamawiającym.
4. Na opracowania geodezyjne Jednostka projektowa udziela Zamawiającemu 48 miesięcznej gwarancji. Okres ten jest liczony od momentu przekazania Zamawiającemu opracowań i podpisania protokołu zdawczo - odbiorczego. W przypadku wykrycia w okresie trwania gwarancji wad to jest: błędów, pomyłek lub innych nieprawidłowości w wykonanym opracowaniu, Jednostka projektowa zobowiązuje się do bezpłatnego usunięcia tych wad lub dostarczenia dokumentacji wolnej od wad w ciągu 6 tygodni od wezwania Zamawiającego, chyba, że Zamawiający wyznaczy inny dłuższy termin. Jeśli udzielający gwarancji nie usunie wad w powyższym opracowaniu lub nie dostarczy dokumentacji wolnej od tych wad w terminie wskazanym przez Zamawiającego, to Zamawiający ma prawo zlecić usunięcie tych wad lub wykonanie nowej dokumentacji innej firmie wskazanej przez Zamawiającego, a Jednostka projektowa zobowiązana jest do pokrycia kosztów usunięcia tych wad lub sporządzenia nowej dokumentacji.
5. Ograniczenia w korzystaniu z nieruchomości należy ustalić w niezbędnym zakresie oraz zgodnie z spec ustawą drogową. Dla działek, dla których przewidziano ograniczenia w korzystaniu z nieruchomości w związku z przebudową infrastruktury technicznej, Jednostka projektowa zobowiązana jest do uzyskania opinii właściciela oraz jego ewentualnej akceptacji zaprezentowanych rozwiązań lokalizacji infrastruktury na działce stanowiącej jego własność.
6. Podczas realizacji projektu, Jednostka projektowa przeanalizuje możliwość uwzględnienia zapisów określonych w obowiązującym miejscowym planie zagospodarowania przestrzennego analizowanego obszaru.
7. Wypisy z rejestru gruntów.
8. Badania geotechniczne niezbędne dla celów wykonawczych i kosztorysowych.
9. Inwentaryzację i projekt zieleni w zakresie wycinki i nasadzeń oraz ewentualnie, jeżeli będzie taka konieczność decyzję zezwalającą na wycinkę kolidujących drzew.
10. Operat wodnoprawny i pozwolenie wodnoprawne, jeżeli będzie taka konieczność,

pel



11. Uzyskanie decyzji środowiskowych uwarunkowania, jeżeli będzie taka konieczność,
12. Uzyskanie odstępstw od warunków technicznych, jeżeli będzie taka konieczność,
13. Warunki techniczne gestorów sieci,
14. Uzgodnienie z gestorami projektowanych lub przebudowywanych sieci wraz z niezbędnymi urządzeniami w zakresie zgodności z warunkami technicznymi (np. PWiK, PGE).
15. Uzgodnienie z właściwymi organami – przy przejściach przez drogi, rzeki, rowy melioracyjne oraz inne wymagane uzgodnienia niezbędne dla prawidłowego prowadzenia robót i eksploatacji inwestycji.
16. Uzgodnienia z właścicielami lokalizacji nowych/brakujących zjazdów, a w przypadku braku kontaktu należy przedłożyć potwierdzenie wysłania listu poleconego.
17. Międzybranżowe uzgodnienie projektu.
18. Projekty na budowę/rozbudowę obiektów inżynierskich np. przepustów, kładek, ewentualnie sygnalizacji świetlnej z uwzględnieniem potrzeb osób niepełnosprawnych - przyciski na masztach sygnalizacyjnych na dwóch wysokościach z uwzględnieniem sygnałów dźwiękowych.
19. Opinia ZUD – Zamawiającemu należy przekazać opinię i oryginalne mapy w 3 egz. Uzyskać pisemną zgodę Zamawiającego na uzyskanie opinii ZUD.
20. Szczegółowe specyfikacje techniczne wykonania i odbioru przedmiotowych robót z podziałem na poszczególne branże, zgodnie z rozporządzeniem Ministra Infrastruktury z dnia 10.05.2013 r. (Dz.U.2013 poz.1129 ze zmianami).
21. Informacja dotycząca planu bezpieczeństwa i ochrony zdrowia.
22. Przedmiary robót i kosztorysy inwestorskie z podziałem na poszczególne branże i etapy (m.in. także osobno na budowę zjazdów),
23. Zbiorcze zestawienie kosztów,
24. Projekty, kosztorysy i przedmiary należy opracować z uwzględnieniem art. 29 ust. 3 Ustawy Prawo Zamówień Publicznych – rozwiązań technicznych nie można opisywać przez wskazanie np. znaków towarowych, patentów,
25. Wystąpienie i uzyskanie w imieniu Zamawiającego decyzji zezwalającej realizację inwestycji drogowej, zgodnie z Ustawą z dnia 10 kwietnia 2003 roku o szczególnych zasadach przygotowania i realizacji inwestycji w zakresie dróg publicznych oraz zgłoszenia robót budowlanych niewymagających pozwolenia na budowę,

V. PEŁNIENIE NADZORU AUTORSKIEGO.

W ramach pełnienia nadzoru autorskiego będą wykonywane czynności nadzoru autorskiego w trakcie realizacji budowy, obejmujące:

1. Aktywne uczestnictwo w przetargu na wykonanie robót poprzez udzielanie odpowiedzi do 3 dni roboczych na wszystkie pytania oferentów zgłoszone drogą e-mailową Jednostce projektowej przez Zamawiającego.
2. Obecność Projektantów ze strony Jednostki projektowej na budowie na żądanie Zamawiającego w miarę potrzeb.



3. Stwierdzanie zgodności realizacji robót budowlanych z dokumentacją projektową, przepisami techniczno-budowlanymi, normami oraz zapisami dokonanymi przez Wykonawcę robót w dzienniku budowy.
4. Bieżące doradzanie Wykonawcy robót we wszystkich sprawach związanych z realizacją przedmiotowej inwestycji, w tym m.in. sporządzanie szkiców objaśniających rozwiązania projektowe, jeśli sytuacja na budowie będzie tego wymagała. Wyjaśnień należy udzielić w terminie nie później niż 3 dni robocze od daty ich pisemnego zgłoszenia Projektantowi reprezentującego Jednostkę projektową lub w terminie uzgodnionym pisemnie z Zamawiającym.
5. Uzgadnianie możliwości wprowadzenia rozwiązań zamiennych w stosunku do przewidzianych w projekcie - zgłoszonych przez kierownika budowy lub inspektorów nadzoru inwestorskiego (lub Zamawiającego) wraz z koordynacją wprowadzanych zmian w taki sposób, aby nie spowodowały istotnej zmiany zatwierdzonego projektu budowlanego. Wprowadzane zmiany muszą być zatwierdzone przez Zamawiającego.
6. W przypadku konieczności wprowadzenia istotnych zmian niezawinionych przez Jednostkę projektową należy przygotować dokumentację zamienną i uzyskać zgody od instytucji opiniujących oraz organu wydającego nową decyzję ZRID/pozwolenie na budowę - według odrębnej umowy.
7. Uczestnictwo w naradach dotyczących budowy.
8. Udział w odbiorach technicznych, w odbiorach urzędowych na żądanie Zamawiającego.
9. Niezwłoczne informowanie Zamawiającego i Wykonawcy robót budowlanych o wszelkich dostrzeżonych błędach w realizacji inwestycji, a w szczególności o powstałych w trakcie budowy rozbieżnościach z dokumentacją projektową.
10. Dokonywanie regularnych wpisów do dziennika budowy.
11. Sporządzanie zapisów na rysunkach – dokumentacji projektowej dotyczących wprowadzanych zmian na budowie.
12. Sporządzanie protokołów, notatek i/lub zapisów z ustaleń odbywających się koordynacji na potrzeby nadzoru autorskiego.
13. Opracowanie kosztorysów inwestorskich i specyfikacji technicznych wykonania i odbioru robót na roboty dodatkowe, które nie zostały objęte dokumentacją projektową, a wynikną w trakcie realizacji robót z przyczyn niezawinionych przez Jednostkę projektową - według odrębnej umowy.
14. Aktualizowanie warunków technicznych na etapie przeprowadzania przez Gminę procedury przetargowej na wybór Wykonawcy robót i w trakcie prowadzenia robót w przypadku gdy zaistnieje taka konieczność.

VI. DOKUMENTY ODBIOROWE:

1. Etap I:
 - 1) Wielobranżowa koncepcja w 2 wariantach, zgodną z II ust.1 – 2 egz. wersja papierowa;



2) Dokumenty, o których mowa w punkcie 1) należy również przekazać w 2-ch egz. w wersji elektronicznej w formie:

- a) edytowalnej (*.doc., *.dwg), ,
- b) nieedytowalnej - wydruki do pdf, jpg.

2. Etap II:

- 1) Projekt budowlany wraz ze wszystkimi uzgodnieniami i decyzjami po uzyskaniu skutecznego zgłoszenia robót niewymagających pozwolenia na budowę - w 2 egz. w wersji papierowej z pieczętkami Starostwa.
- 2) Projekt budowlany wraz ze wszystkimi uzgodnieniami i decyzjami po uzyskaniu skutecznego zgłoszenia robót niewymagających pozwolenia na budowę w 2 egz. w wersji papierowej jako kolorowe kopie projektu z pieczętkami Starostwa.
- 3) Oryginał zaświadczenia o braku wniesienia sprzeciwu robót niewymagających pozwolenia na budowę - w 1 egz. w wersji papierowej.
- 4) Projekty wykonawcze ze wszystkimi uzgodnieniami i decyzjami - w 4 egz. w wersji papierowej.
- 5) Specyfikacje techniczne wykonania i odbioru robót (STWiOR) dla wszystkich branż osobno - po 4 egz. dla poszczególnych branż w wersji papierowej.
- 6) Przedmiary robót ze szczegółowymi obliczeniami i kosztorysy inwestorskie z podziałem na poszczególne branże - po 4 egzemplarze dla poszczególnej branży w wersji papierowej,
- 7) Zbiorcze Zestawienie Kosztów - w 2 egz. w wersji papierowej,
- 8) Wszystkie decyzje, pozwolenia (m.in. pozwolenia wodnoprawne wraz z 2 egz. operatu wodnoprawnego, decyzje o środowiskowych uwarunkowaniach i inne, jeżeli będą wymagane przepisami prawa).

3. Etap III:

- 1) Projekt budowlany wraz ze wszystkimi uzgodnieniami i decyzjami po uzyskaniu decyzji o zezwoleniu na realizację inwestycji drogowej z pieczętkami Starostwa - w 2 egz. w wersji papierowej,
- 2) Projekt budowlany wraz ze wszystkimi uzgodnieniami i decyzjami po uzyskaniu decyzji o zezwoleniu na realizację inwestycji drogowej z pieczętkami Starostwa budowę - w 2 egz. w wersji papierowej jako kolorowe kopie projektu,
- 3) Oryginał ostatecznej decyzji o zezwoleniu na realizację inwestycji drogowej - w 1 egz. w wersji papierowej.
- 4) Projekty wykonawcze wielobranżowe ze wszystkimi uzgodnieniami i decyzjami - w 4 egz. w wersji papierowej.
- 5) Specyfikacje techniczne wykonania i odbioru robót (STWiOR) dla wszystkich branż osobno - po 4 egz. dla poszczególnych branż w wersji papierowej.
- 6) Szczegółowe przedmiary robót dla wszystkich branż - po 4 egz. dla poszczególnych branż w wersji papierowej,
- 7) Kosztorys inwestorski z podziałem na wszystkie branże - po 2 egz. dla poszczególnych branż w wersji papierowej,

Red



- 8) Zbiorcze Zestawienie Kosztów - w 2 egz. w wersji papierowej.
 - 9) Mapy z projektem podziału wraz z wykazem zmian danych ewidencyjnych (badania hipoteczne i protokoły)- po 1 egz.,
 - 10) Dokumentacja dotycząca ogrodzeń kolidujących z projektowanym układem drogowym – plansza sytuacyjna, dokumentacja fotograficzna, projekty, kosztorysy, przedmiary, specyfikacje techniczne wykonania i odbioru robót – 3 egz.,
 - 11) Dokumentacja dotycząca istniejących i projektowanych zjazdów (kosztorysy, przedmiary, porozumienia z właścicielami) – 3 egz.,
 - 12) Wszystkie decyzje, pozwolenia (m.in. pozwolenia wodnoprawne wraz z 2 egz. operatu wodnoprawnego, decyzje o środowiskowych uwarunkowaniach i inne, jeżeli będą wymagane przepisami prawa).
4. W/w dokumenty odbioru etapów II i III, należy przekazać również 4 egz. płyt, z czego:
- 1) Pierwszy i drugi egz. płyty (zawierający kompletną dokumentację do załączenia do przetargu na wykonawstwo robót w wersji elektronicznej - zoptymalizowanej do publikacji w Internecie na stronach BIP Urzędu), obejmuje:
 - a) skan kolorowy egzemplarza projektu budowlanego z pieczętkami Starostwa Powiatowego w Piasecznie,
 - b) skan kolorowy egzemplarza projektu wykonawczego wielobranżowego,
 - c) skan egzemplarza STWiOR,
 - d) skan egzemplarza przedmiarów robót,
 - e) skan kolorowy uprawomocnionej decyzji ZRID i zaświadczenia o braku wniesienia sprzeciwu robót niewymagających pozwolenia na budowę,
 - f) skan kolorowych uprawomocnionych decyzji pozwolenia wodnoprawne wraz z 2 egz. operatu wodnoprawnego, jeżeli będzie wymagana i inne decyzje, jeśli będą wymagane przepisami prawa.
 - 2) Trzeci i czwarty egz. płyty zawierający kompletną dokumentację dla Zamawiającego w wersji:
 - a) edytowalnej tj. projekt budowlany i wykonawczy (*doc., *dwg), STWiOR (*doc.), przedmiary robót, kosztorysy inwestorskie (*xls, *ath), ZZK (*xls) oraz mapy podziałowe,
 - b) nieedytowalnej - wydruki do pdf: projektu budowlanego i wykonawczego, STWiOR, przedmiarów robót, kosztorysów inwestorskich, ZZK, skan kolorowy: decyzji ostatecznej ZRID i zaświadczenia o braku wniesienia sprzeciwu robót niewymagających pozwolenia na budowę oraz decyzji pozwolenia wodnoprawne wraz z 2 egz. operatu wodnoprawnego, jeżeli będzie wymagana i inne decyzje, jeśli będą wymagane przepisami prawa.

VII. OFERTA POWINNA ZAWIERAĆ:

1. Kwotę ryczałtową zadania wraz ze wszystkimi kosztami wynikającymi z wykonania dokumentacji zgodnie z niniejszym opisem przedmiotu zamówienia, uzyskaniem decyzji



- zezwalającej na realizację inwestycji drogowej, pozwolenia na budowę. Koszty wynikające z uzgodnień projektów oraz opłaty związane z uzyskaniem warunków technicznych dotyczących dostaw mediów, zakupu map, wypisów z ewidencji gruntów, kosztów badań i inne niezbędne koszty.
2. Jednostka projektowa w ramach wynagrodzenia określonego niniejszą umową zobowiązuje się do pełnienia nadzorów autorskich zgodnie z art. 20 ust.4 pkt. a Prawa Budowlanego.

VIII. DOKUMENTY WYMAGANE OD OFERENTÓW:

1. Uprawnienia budowlane związane z projektowaniem dróg wraz z aktualnym zaświadczeniem, o którym mowa w art. 12 ust.7 ustawy Prawo budowlane z dnia 7 lipca 1994 r. (Dz. U. z 2019 r. poz. 1186),
2. Poświadczenie/referencje na wykonanie min. 3 projektów budowlanych drogi,

IX. TERMIN REALIZACJI ZAMÓWIENIA:

1. Dokumentacja zostanie podzielona na trzy etapy:

1) ETAP I:

Wielobranżowa koncepcja budowy dróg 2KDD, 3KDD i 2KDL w Julianowie, gmina Piaseczno -

- a) Przekazanie dokumentacji do weryfikacji Zamawiającemu - 6 tygodni od daty podpisania umowy.
- b) Przekazanie dokumentacji uzgodnionej z Zamawiającym - 9 tygodni od daty podpisania umowy.

2) ETAP II:

Opracowanie dokumentacji projektowej, zgodnie z ww. koncepcją (kompletnego projektu budowlanego i wykonawczego) dla sieci wod – kan. oraz sieci kanalizacji deszczowej wraz z uzyskaniem skutecznego zgłoszenia robót niewymagających pozwolenia na budowę –

- a) Opracowanie i przekazanie wstępnego projektu budowlanego do weryfikacji Zamawiającemu – 13 tygodni od daty podpisania umowy,
- b) Opracowanie kompletnego projektu budowlanego i wykonawczego wraz z uzyskaniem skutecznego zgłoszenia robót niewymagających pozwolenia na budowę - 21 tygodni od daty podpisania umowy,

3) ETAP III:

Opracowanie wielobranżowego projektu budowy dróg 2KDD, 3KDD i 2KDL w Julianowie, zgodnie z ww. koncepcją wraz z uzyskaniem decyzji o zezwoleniu na realizację inwestycji drogowej/ pozwolenia na budowę

- a) Opracowanie i przekazanie wstępnego projektu budowlanego do weryfikacji Zamawiającemu – 16 tygodni od daty podpisania umowy,
- b) Opracowanie kompletnego projektu budowlanego i wykonawczego oraz

fel



przedmiary, kosztorysy inwestorskie, specyfikacje techniczne wykonania i odbioru robót - 24 tygodnie od daty podpisania umowy,

c) uzyskanie decyzji ZRID lub innego pozwolenia umożliwiającego rozpoczęcie robót budowlanych – 37 tygodni od daty podpisania umowy.

4) ETAP IV:

Pełnienie nadzoru autorskiego – w trakcie realizacji budowy

Uwaga :

W przypadku odwołań od decyzji ZRID/pozwolenia na budowę Jednostka projektowa w ramach umowy będzie zobowiązana do ewentualnego uzupełnienia dokumentacji i udzielania odpowiedzi na wnioski organu rozpatrującego odwołanie.

X. PŁATNOŚCI:

1. Gmina ma w budżecie zabezpieczone środki na opracowanie przedmiotu zamówienia. Płatności wynikające ze stopnia zaawansowania prac projektowych będą realizowane zgodnie z poniższą procentową i kwotową strukturą finansowania poszczególnych etapów/elementów dokumentacji :

1) Koszty opracowania dokumentacji projektowej:

- a) etap I – 15 %;
- b) etap II – 20 %,
- c) etap III – 60 %

- projekty budowlane i wykonawcze wraz z przedmiarami, kosztorysami inwestorskimi, szczegółowymi specyfikacjami technicznymi wykonania i odbioru robót – 70 % etapu III

- uzyskanie decyzji ZRID/ innego pozwolenia umożliwiającego rozpoczęcie robót budowlanych - 30 % etapu III,

- d) etap IV - pełnienie nadzoru autorskiego – 5%.

XI. ZAŁĄCZNIKI:

- 1. Mapa zakresu przedmiotu zamówienia - załącznik nr 1,
- 2. Mapa zakresu przedmiotu zamówienia - załącznik nr 2,
- 3. Mapa zakresu przedmiotu zamówienia - załącznik nr 3,
- 4. Wymagania jakie powinny spełniać oprawy i słupy w projektowanych instalacjach oświetlenia ulicznego w Gminie Piaseczno - załącznik 4,
- 5. Wypis i wyrys z obowiązującego mpzp- załącznik nr 5,
- 6. Porozumienie – załącznik 6.

04.12.2019r.
INSPEKTOR
[Signature]
mgr Edyta Kozicka-Ryszka

Z up. Burmistrza Miasta i Gminy Piaseczno
[Signature]
mgr inż. Anna Bednarska
Pełnomocnik Burmistrza - Naczelnik Wydziału Inwestycji

www.pearson.com

PEARSON

© Pearson Education, Inc. All rights reserved.

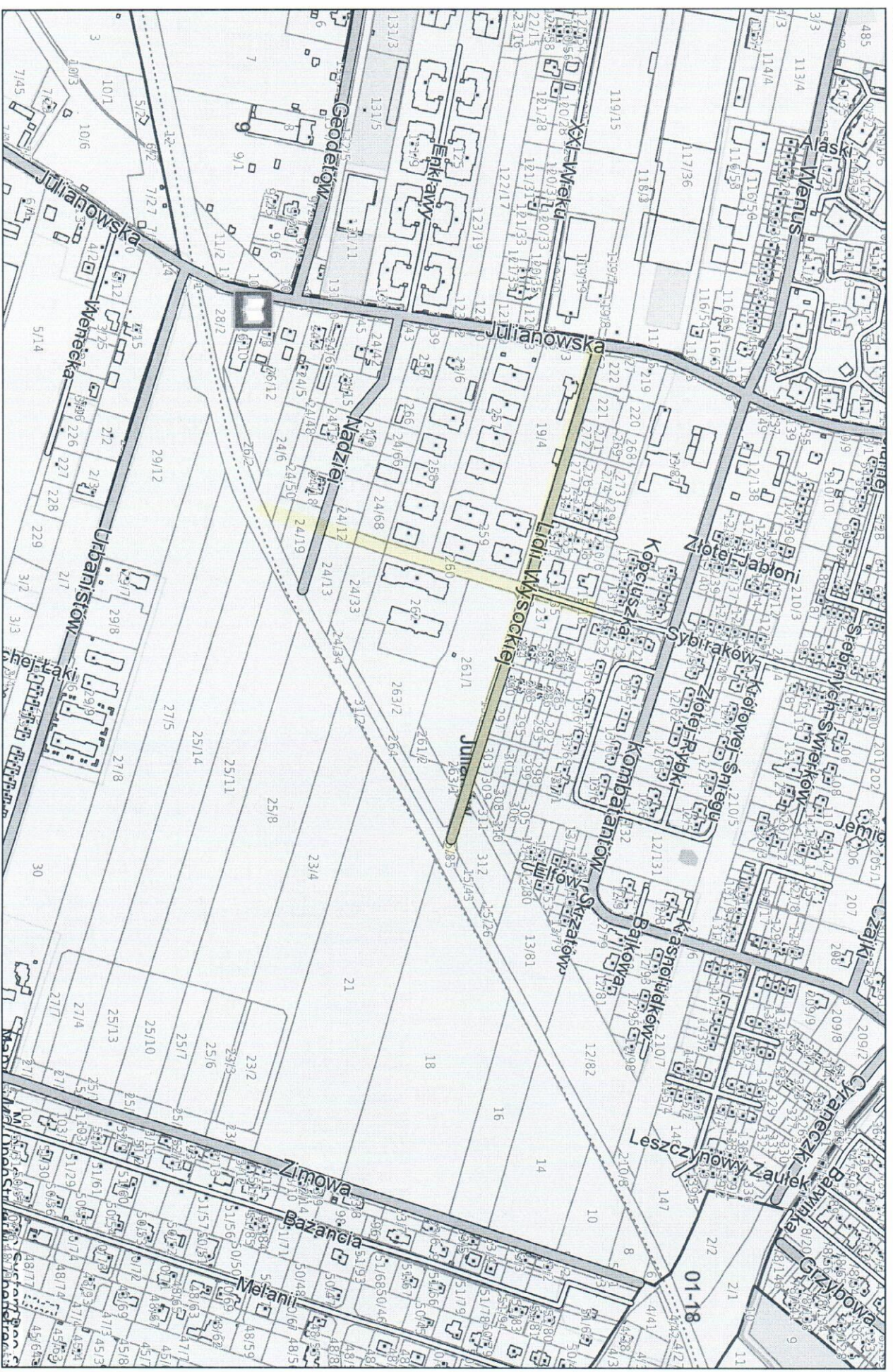
ISBN 0-13-030796-0



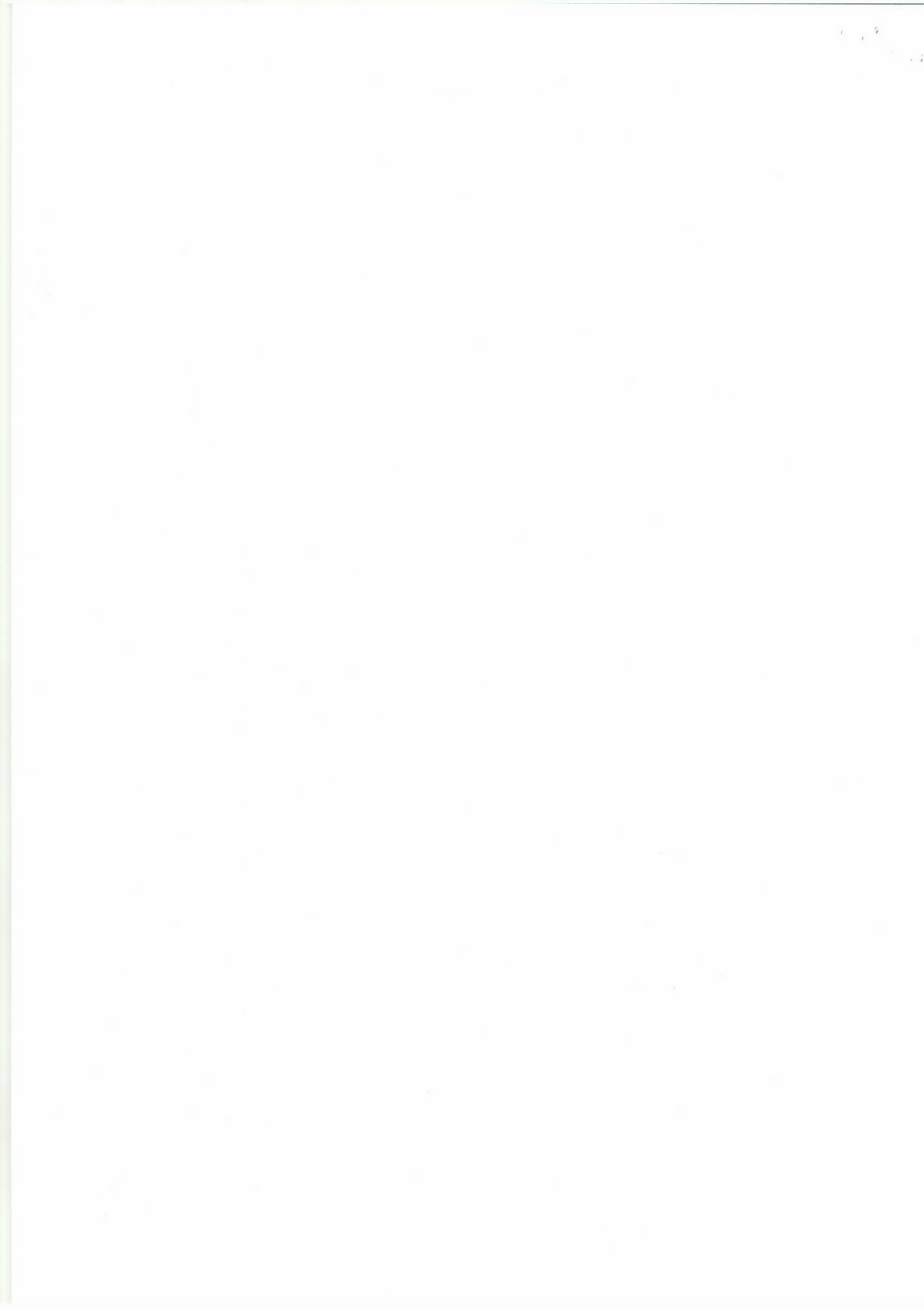
Załącznik NR 1

Piaseczno - System Informacji Przestrzennej -
skala 1 : 5000

Piaseczno



Handwritten signature or initials in blue ink.

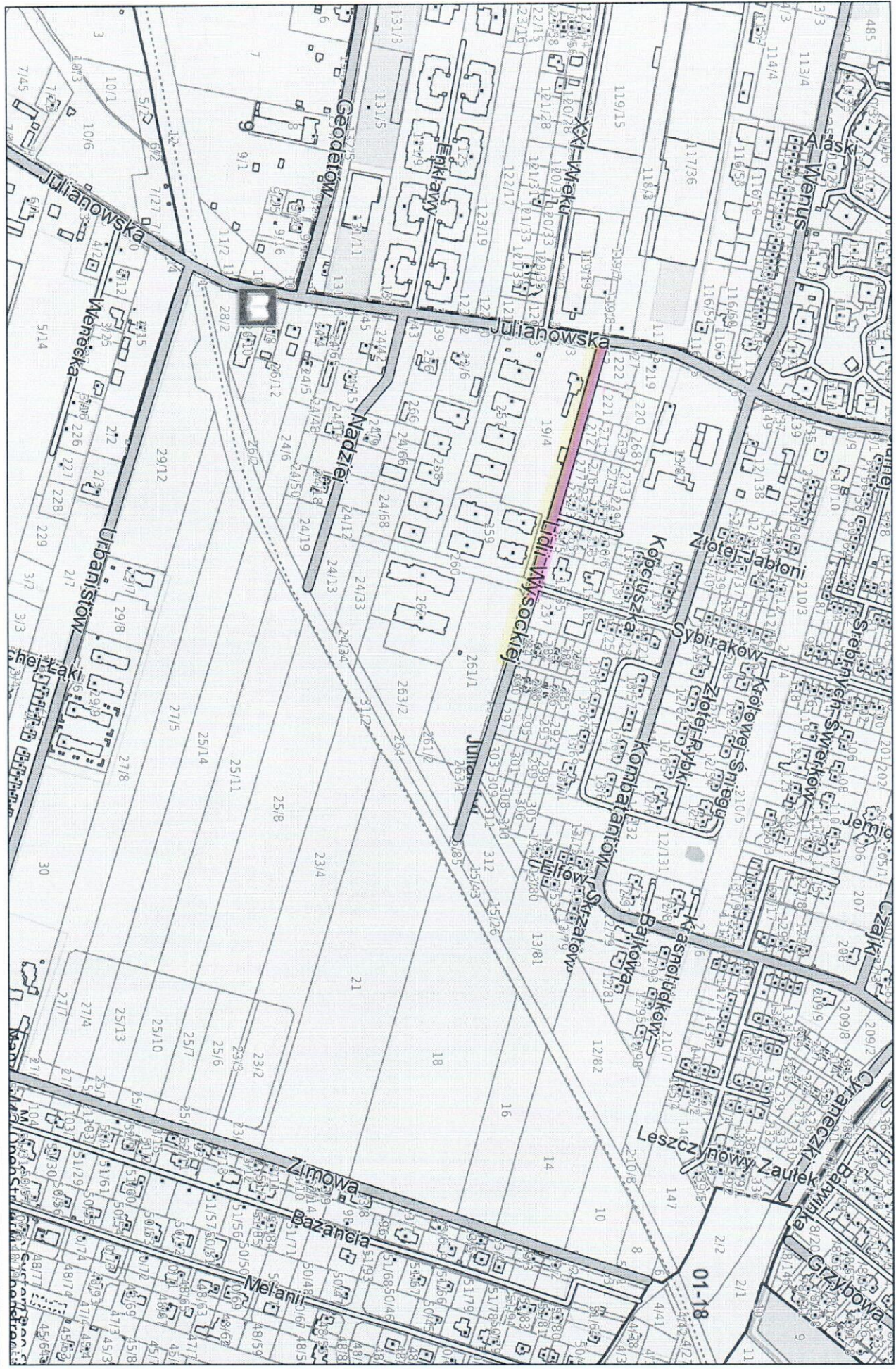




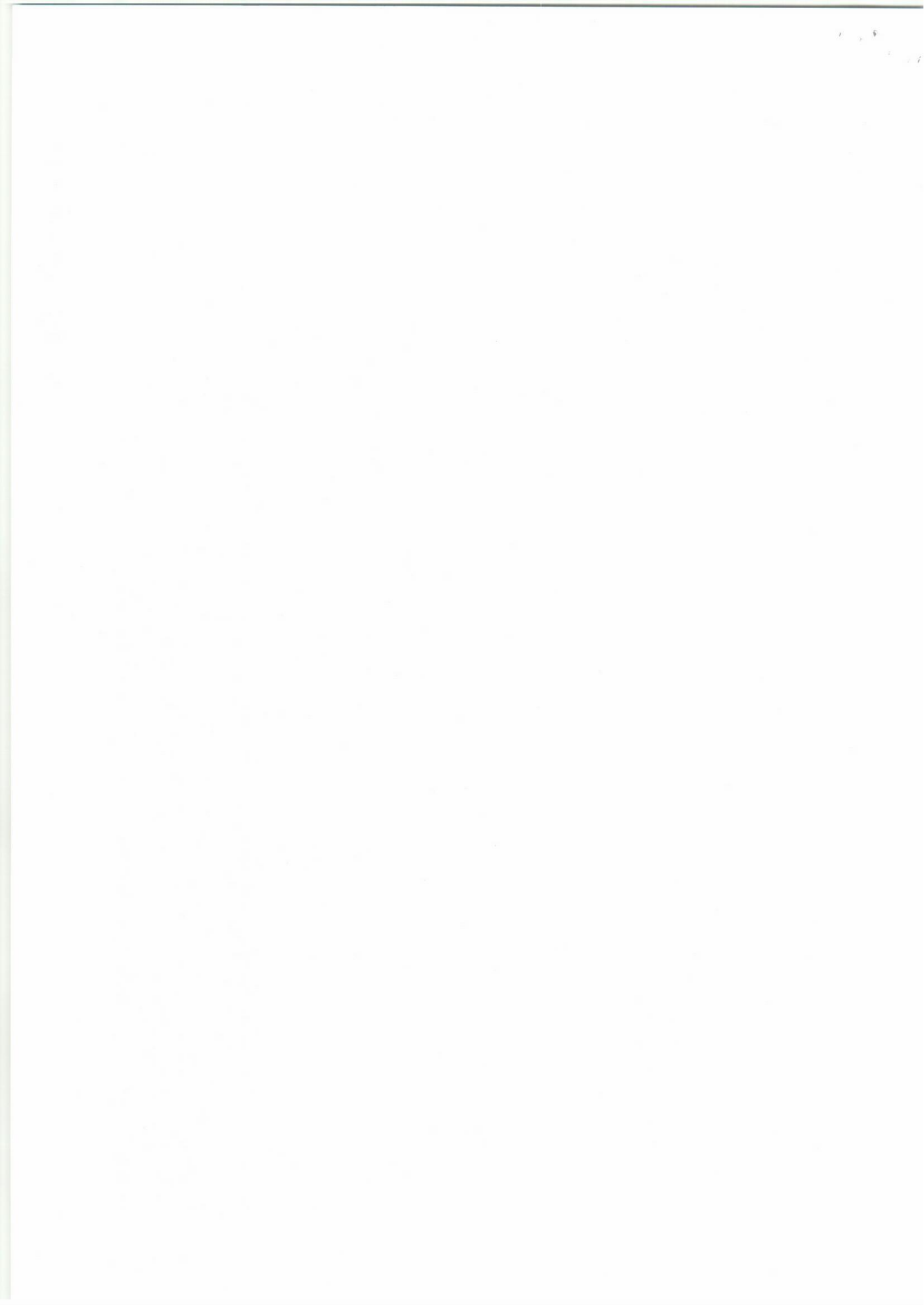
Zatępanik Nr 2

Piaseczno - System Informacji Przestrzennej -

skala 1 : 5000

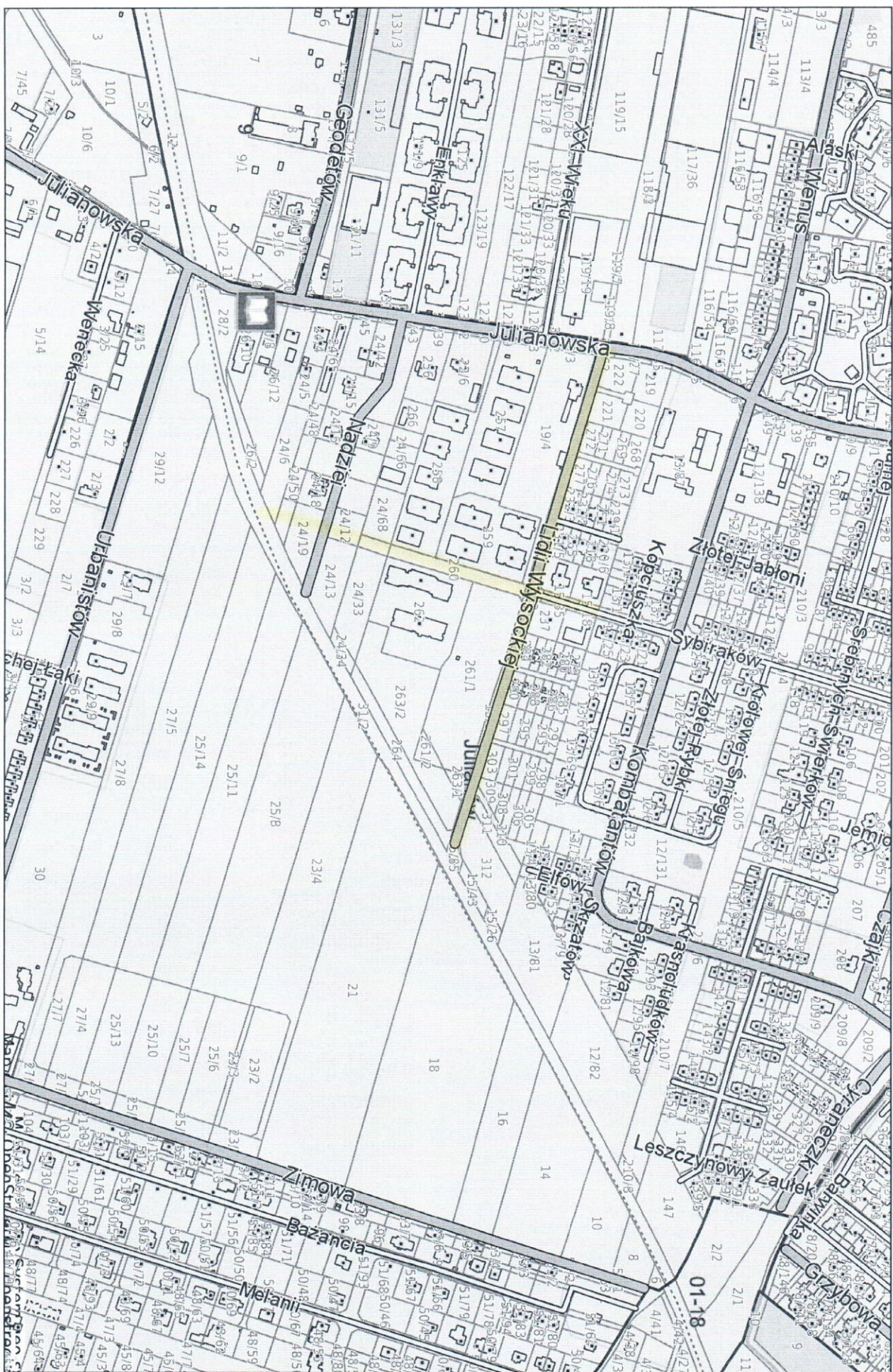


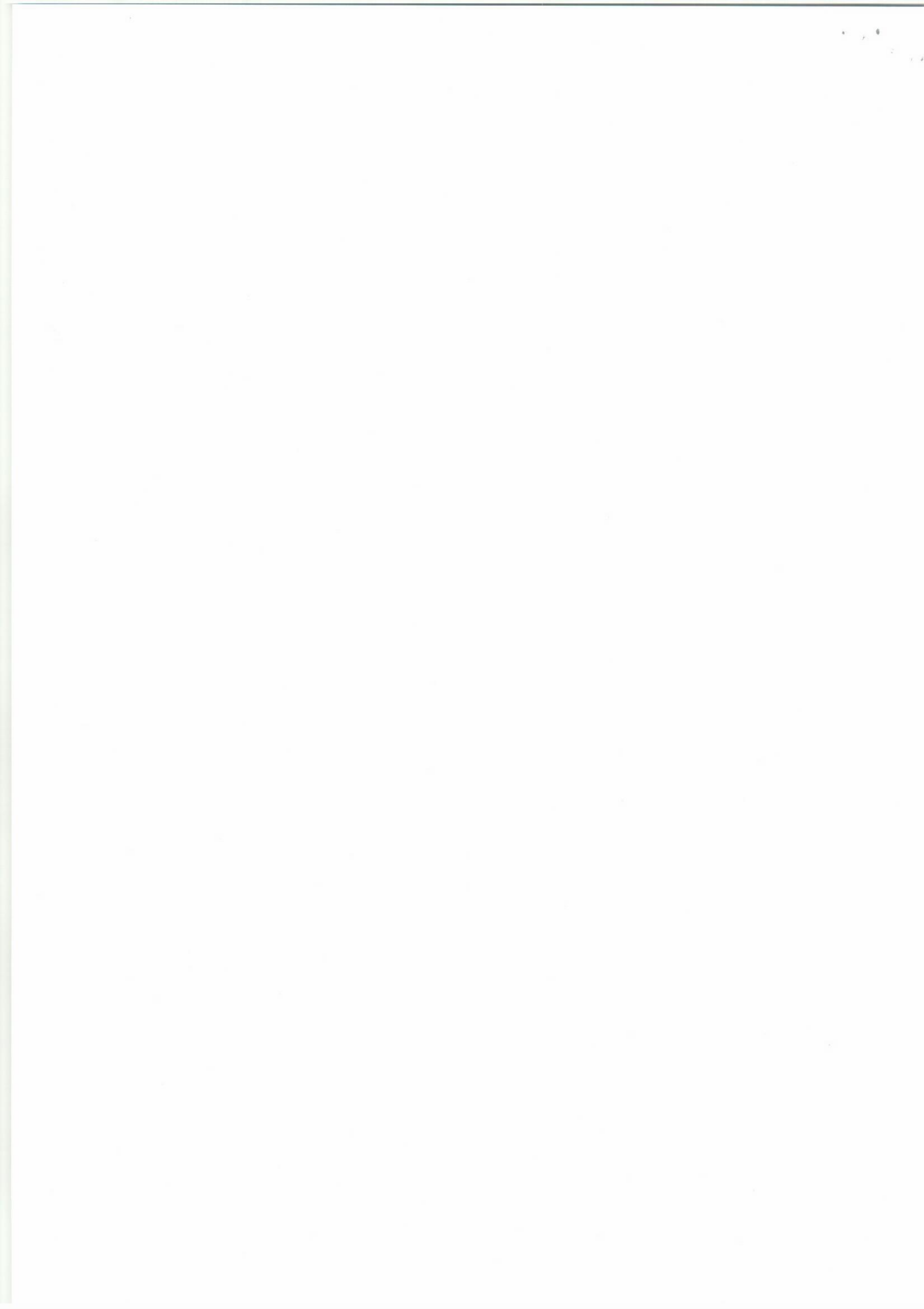
Handwritten signature or initials.





Piaseczno





Załącznik Nr 4

Wymagania jakie powinno spełniać oświetlenie terenów zewnętrznych oraz urządzenia oświetleniowe.

1. Lampy LED – L90 B10, żywotność 50.000h / L80 B50, żywotność 60.000h.
2. Żywotność zasilacza nie mniejsza niż panelu LED, min. 80.000h
3. Układ zasilający ma zabezpieczać źródło światła przed przepięciami o napięciu co najmniej 10 kV.
4. Oprawa wyposażona w zabezpieczenie termiczne dla modułu LED chroniące przed przegrzaniem.
5. Korpus oprawy wykonany z wysokociśnieniowo wtryskiwanego odlewu aluminium stanowiącego jednocześnie radiator
6. Korpus oprawy zbudowany z osobnej komory zasilania i komory oświetlenia
7. Oprawa wykonana w II lub I klasie ochronności.
8. Stopień szczelności oprawy co najmniej IP66.
9. Klosz wykonany ze szkła hartowanego o odporności nie mniejszej niż IK 08.
10. Kolor oprawy standardowo szary lub grafit.
11. Rozsył światła – asymetryczny, dedykowany do oświetlenia przejść dla pieszych
12. Zakres temperatury pracy oprawy: - 30 °C do + 35 °C.
13. Temperatura barwowa – 4000K +/-5% (neutralna biel)
14. Współczynnik oddawania barw Ra min 70.
15. Gwarancja na oprawy i zasilacz – min 5 lat
16. Dobór opraw na podstawie projektu fotometrycznego.
17. Oprawy muszą posiadać znak CE
18. Oprawa powinna posiadać certyfikat niezależnej, międzynarodowej instytucji certyfikującej typu ENEC, DEKRA, potwierdzający deklarowane parametry techniczne
19. Jako konstrukcje wsporcze dopuszcza się zastosowanie słupów oświetleniowych cylindryczno-stożkowych: aluminiowych anodowanych bez szwów, stalowych bez szwów, kompozytowych bez szwów (posadowionych na fundamentach betonowych).
20. W szafce zasilającej zarezerwować wolne miejsce na telemetrię.

UWAGA:

Projektant winien dokonać wizji lokalnej terenu przeznaczonego pod projektowaną przebudowę lub budowę. Projektant przedstawi projekt fotometryczny obiektu do uzgodnienia Urzędowi Miasta i Gminy Piaseczno.

Oświetlenie uliczne zaprojektować jako kablowe z zastosowaniem opraw energo-oszczędnych typu LED. Przed przystąpieniem do prac projektowych należy wystąpić do Zamawiającego z wnioskiem o wydanie szczegółowych warunków technicznych budowy oświetlenia.

Ponadto dla projektowanego oświetlenia należy uzyskać warunki techniczne zasilania (przyłączenia). W tym celu należy uzyskać od Zamawiającego stosowną zgodę na zasilanie projektowanego oświetlenia z istniejących szafek oświetleniowych, przy czym jeśli po zbilansowaniu mocy przyłączeniowej zajdzie taka potrzeba należy wystąpić do PGE Dystrybucja S.A. z wnioskiem o zwiększenie mocy przyłączeniowej. W przypadku brak możliwości podłączenia do istniejących skrzynek oświetleniowych zasilanie przewidzieć z nowych szafek oświetleniowych typu SOK w oparciu o warunki przyłączenia uzyskane z PGE Dystrybucja S.A. Rozwiązania projektowe należy przed zatwierdzeniem projektu, przedłożyć do oceny w Wydziale Inwestycji Drogowych i Inżynierii Ruchu UMiG Piaseczno.

W ramach umowy należy opracować projekt na ewentualną przebudowę kolidujących z projektowaną ulicą linii elektroenergetycznych należących do PGE Dystrybucja S.A. (lub innych operatorów). W tym celu w ramach zamówienia należy w imieniu Gminy uzyskać z PGE Dystrybucja S.A. (lub od innego operatora) warunki techniczne na usunięcie kolizji i w oparciu o nie opracować dokumentację i uzgodnić.


mgr inż. Konrad Mieczkowski

POROZUMIENIE

W dniu w Piasecznie, pomiędzy:

Gminą Piaseczno z siedzibą w Piasecznie przy ulicy Kościuszki 5 reprezentowaną przez:

II Zastępcę Burmistrza Miasta i Gminy Piaseczno – Roberta Widza

zwaną dalej **Gminą**

a właścicielem/współwłaścicielem działki nr.....obręb

Panią/ Panem

zamieszkałą/ zamieszkałym

.....

zwanym dalej **Właścicielem**.

W związku z planowaną przez Gminę realizacją inwestycji drogowej, polegającą na opracowaniu w trybie ustawy z dnia 10 kwietnia 2003 r. o szczególnych zasadach przygotowania i realizacji inwestycji w zakresie dróg publicznych (t.j. Dz.U. z 2018 r. poz. 1474 ze zmianami), Gmina i Właściciel zawierają porozumienie o treści następującej:

§ 1

1. Zgodnie z art. 29 ust. 1 ustawy z dnia 21 marca 1985 roku o drogach publicznych (t.j. Dz.U. z 2018 poz. 2068 ze zmianami), budowa lub przebudowa zjazdu należy do Właściciela lub użytkownika nieruchomości przyległych do drogi, po uzyskaniu w drodze decyzji administracyjnej, zezwolenia zarządcy drogi.
2. Gmina deklaruje, że w projekcie ulicy uwzględni zjazdu do wszystkich nieruchomości zlokalizowanych wzdłuż projektowanej ulicy.
3. Budowa zjazdu do nieruchomości Właściciela w ramach robót drogowych realizowanych na podstawie projektu, o którym mowa w ust. 2, będzie realizowana pod warunkiem pokrycia przez Właściciela kosztów budowy zjazdu przed rozpoczęciem robót na konto Gminy nr 05 1240 6973 1111 0010 8670 6226 lub gotówką w kasie Urzędu Miasta i Gminy Piaseczno.
4. Przewidywany koszt budowy zjazdu wynosi zł słownie:
..... tysiące złotych.

O ostatecznej wysokości kosztów Właściciel zostanie poinformowany pisemnie po zawarciu przez Gminę umowy z Wykonawcą robót.

5. Właściciel oświadcza, że dokona wpłaty kwoty należnej na pokrycie kosztów budowy zjazdu zgodnie z ust. 3 i 4, nie później niż w terminie 14 dni od doręczenia zawiadomienia, o którym mowa w ust. 4 zdanie drugie.
6. Oświadczenia Właściciela zawarte w niniejszym porozumieniu są nieodwołalne i wiążą jego następców prawnych.

§ 2

1. Wszystkie prace związane z budową zjazdu w ramach budowy drogi (projekt, budowa, inwentaryzacja powykonawcza) zostaną wykonane przez Wykonawcę działającego na podstawie umowy z Gminą.
2. Wykonawca realizował będzie prace przy budowie zjazdu w sposób zapewniający, na czas w przerw w pracach, dojazd do nieruchomości Właściciela.

§ 3

Wszelkie zmiany niniejszego porozumienia wymagają formy pisemnej pod rygorem nieważności.

§ 4

W sprawach nie uregulowanych niniejszym porozumieniem mają zastosowanie przepisy Kodeksu Cywilnego.

§ 5

Porozumienie sporządzono w dwóch jednobrzmiących egzemplarzach po jednym dla każdej ze stron.

GMINA PIASECZNO

WŁAŚCICIEL/ WSPÓŁWŁAŚCICIEL

.....

.....