

Nazwa
zamierzenia budowlanego:

**ROZBUDOWA DRUGI GMINNEJ - ULICY DWORCOWEJ
NA ODCINKU OD ULICY SIENKIEWICZA DO ULICY JANA
PAWŁA II (BEZ SKRZYŻOWANIA) W PIASECZNI**

Nazwa i adres
obiektu budowlanego:

**DROGA GMINNA - ULICA DWORCOWA NA ODCINKU OD
ULICY SIENKIEWICZA DO ULICY JANA PAWŁA II (BEZ
SKRZYŻOWANIA) W PIASECZNI, POWIAT PIASECZYŃSKI**

Działki nr:

wykaz działek podano na stronie tytułowej Projektu Zagospodarowania
Terenu – tom I stanowiącej stronę tytułową Projektu Budowlanego całego
zamierzenia budowlanego

Inwestor:

Burmistrz Miasta i Gminy Piaseczno

ul. Kościuszki 5
05-500 Piaseczno

z up. Starosty Piaseczyńskiego

Sylwia Moszczyńska-Staś
mgr inż. Sylwia Moszczyńska-Staś
Naczelnik Wydziału
Architektoniczno-Budowlanego

Jednostka projektowa:

ROBIMART Spółka z o.o.

ul. Mechaników 1A lok. 3
05-800 Pruszków

Załącznik do decyzji nr

2/2020

z dnia

02 03 2020

ARB.6740.

1.33.201

Studium opracowania:

**PROJEKT BUDOWLANY
PROJEKT ARCHITEKTONICZNO - BUDOWLANY**

Branża:

ZIELEŃ

Tom:

II / VIII

Zespół projektowy	Imię i nazwisko	Nr uprawnień	Specjalność	Data	Podpis
PROJEKTANT	inż. Mariusz Jaciubek	LOD/0609/POOD/06	DROGOWA	10.2019 r.	<i>[Podpis]</i>
SPRAWDZAJACY	mgr inż. Robert Zalewski	MAZ/0400/POOD/05	DROGOWA	10.2019 r.	<i>[Podpis]</i>

Pruszków, październik 2019 r.

Egz. Nr 2

SPIS TREŚCI

I. OPIS TECHNICZNY	3
1. PODSTAWA OPRACOWANIA.....	3
2. CEL I ZAKRES OPRACOWANIA.....	3
3. OPIS TERENU OPRACOWANIA	4
4. OGÓLNY OPIS DRZEWOSTANU	4
4.1. SKŁAD GATUNKOWY	4
4.2. WIEK I WARTOŚĆ PRZYRODNICZA	5
4.3. STAN OGÓLNY SZATY ROŚLINNEJ	6
4.4. DRZEWA PRZEZNACZONE DO WYCINKI	6
II. CZĘŚĆ TABELARYCZNA I RYSUNKOWA	7
ZESTAWIENIE TABEL.....	7
ZESTAWIENIE RYSUNKÓW.....	7
RYSUNEK NR 1: PLAN ORIENTACYJNY.....	17
RYSUNEK NR 2: INWENTARYZACJA ZIELENI WRAZ Z WYCINKĄ, SKALA 1:500	18

I. OPIS TECHNICZNY

1. Podstawa opracowania

Podstawą opracowania jest projekt budowy ulicy Dworcowej na odcinku od ul. Sienkiewicza do ul. Jana Pawła II w Piasecznie, mapa do celów projektowych w skali 1:500 oraz inwentaryzacja terenowa.

2. Cel i zakres opracowania

Przedmiotem opracowania jest inwentaryzacja zieleni istniejącej w pasie drogowym ulicy Dworcowej na odcinku od ul. Sienkiewicza do ul. Jana Pawła II w Piasecznie, powiat piaseczyński, województwo mazowieckie.

Informacje inwentaryzacyjne z wizji terenowych i pomiarów dendrometrycznych zawierają:

- indywidualne określenie stanu istniejącego poszczególnych egzemplarzy zadrzewienia, tj. rodzaj, gatunek i odmianę drzew i krzewów, pomiar obwodu pnia na wysokości 130cm, zasięg korony i ocenę wysokości, a w przypadku krzewów – powierzchnię zakrzewienia w m²;
- analizę wartości inwentaryzowanej szaty roślinnej wraz z opisem stanu ogólnego drzewa, jego stanu zdrowotności i występujących nieprawidłowości;
- szczegółowe usytuowanie zadrzewienia i zakrzewienia naniesione na plan sytuacyjny w skali 1:500.

Dla każdego drzewa podano następujące informacje w ponumerowanych kolumnach w wykazie inwentaryzacyjnym (tabela nr 1):

- 1) liczbę porządkową;
- 2) nazwę gatunku i odmianę drzewa/krzewu podane w języku łacińskim;
- 3) nazwę gatunku i odmianę drzewa/krzewu podane w języku polskim;
- 4) obwód pnia drzewa mierzony na wysokości 130 cm [cm];
- 5) wysokość drzewa [m];
- 6) średnicę korony drzewa [m];
- 7) powierzchnię w przypadku występowania krzewów [m²];
- 8) opis stanu ogólnego drzew i krzewów;
- 9) informację o przeznaczeniu drzewa/krzewu do wycinki;
- 10) inne uwagi dotyczące wszelkich nieprawidłowości.

Stan zachowania zinwentaryzowanej szaty roślinnej określono na podstawie elementów takich, jak: wykształcenie prawidłowego pokroju, deformacje i ubytki korony, uszkodzenia i ubytki pnia, widoczne choroby pasożytnicze.

STAROSTWO POWIATOWE w PIASECZNIE
Wydział Architektury i Urbanistyki
ul. Chyliczkowska 14
05-500 Piaseczno
tel. 22 756-61-63

3. Opis terenu opracowania

Przedmiotowa ulica zlokalizowana jest w centralnej części miasta Piaseczno.

Wzdłuż ulicy na przedmiotowym odcinku zlokalizowana jest zabudowa handlowa, usługowa oraz mieszkaniowa jednorodzinna i wielorodzinna. Przy ulicy Dworcowej zlokalizowany jest dworzec kolejowy – Stacja Piaseczno.

Szerokość pasa drogowego ulicy jest zmienna i wynosi od 12m do 17m. Na odcinku od km 0+000 do 0+270 ulica zlokalizowana jest na działce kolejowej nr 1/4 (teren zamknięty). Po obu stronach ulicy występują pojedyncze drzewa i krzewy nie stanowiące jednak uporządkowanej zieleni.

Lokalizację całej inwestycji przedstawia rys. nr 1 – Plan orientacyjny.

4. Ogólny opis drzewostanu

Na przedmiotowym terenie zinwentaryzowano 220 drzewa i krzewy, z czego te oznaczone numerami od 1 do 34 zostały zinwentaryzowane w Etapie I. Wszystkie drzewa i krzewy zestawiono w wykazie tabelarycznym (tabela nr 1).

4.1. Skład gatunkowy

Istniejąca szata roślinna występuje jako rzędowe lub pojedyncze nasadzenia. Wśród drzew wyróżnić można: Brzoza brodawkowata (*Betula pendula*); Grusza pospolita (*Pyrus communis*); Jesion wyniosły (*Fraxinus excelsior*); Klon jawor (*Acer pseudoplatanus*); Klon jesionolistny (*Acer negundo*); Klon zwyczajny (*Acer platanoides*); Lipa drobnolistna (*Tilia cordata*); Robinia akacjowa (*Robinia pseudoacacia*); Sosna zwyczajna (*Pinus sylvestris*); Świerk kłujący (*Picea pungens*); Świerk pospolity (*Picea abies*); Topola osika (*Populus tremula*); Wierzba krucha (*Salix fragilis*); Żywotnik olbrzymi (*Thuja plicata*); oraz z krzewów: Bez czarny (*Sambucus nigra*); Jaśminowiec wonny (*Philadelphus coronarius*); Lilak pospolity (*Syringa vulgaris*); Pęcherznica kalinolistna (*Physocarpus opulifolius*); Śliwa ałcza (*Prunus cerasifera*).

Wykaz gatunków i drzew występujących na terenie opracowania

STAROSTWO POWIATOWE w PIASECZNIE
Wydział Architektoniczno-Budowlany

L.p.	nazwa łacińska	nazwa polska	ilość (szt.)	pow. (m ²)
1	2	3	4	5
1	<i>Sambucus nigra</i>	Bez czarny	2	
			1	1,0
2	<i>Betula pendula</i>	Brzoza brodawkowata	7	
3	<i>Pyrus communis</i>	Grusza pospolita	50	
4	<i>Fraxinus excelsior</i>	Jesion wyniosły	6	
5	<i>Acer pseudoplatanus</i>	Klon jawor	4	
6	<i>Acer negundo</i>	Klon jesionolistny	105	
			3	8,0
7	<i>Acer platanoides</i>	Klon zwyczajny	4	
8		Krzewy m.in. Jaśminowiec wonny i lilak pospolity	1	10,0
9		Krzewy m.in. róże i hortensje	1	1
10		Krzewy m.in. klon jesionolistny	1	22
11	<i>Ligustrum vulgare</i>	Ligustr pospolite	1	22
12	<i>Syringa vulgaris</i>	Lilak pospolity	1	1
13	<i>Tilia cordata</i>	Lipa drobnolistna	21	
14		nie można określić	3	
15	<i>Physocarpus opulifolius</i>	Pęczęznica kalinolistna	1	43
16	<i>Robinia pseudoacacia</i>	Robinia akacjowa	7	
17	<i>Pinus sylvestris</i>	Sosna zwyczajna	3	
18	<i>Prunus cerasifera</i>	Śliwa ałycza	2	2,5
19	<i>Picea pungens</i>	Świerk kłujący	2	
20	<i>Picea abies</i>	Świerk pospolity	2	
21	<i>Populus tremula</i>	Topola osika	14	
22		ucięte	1	
23	<i>Salix fragilis</i>	Wierzba krucha	1	
24	<i>Thuja plicata</i>	Żywotnik olbrzymi	1	
25		Liczne samosiejki m.in. robinie akacjowe, lipy, klony jesionolistne	2	791
Suma			247	901,5

4.2. Wiek i wartość przyrodnicza

Wiek drzew występujących na terenie opracowania jest różny, ale głównie są to drzewa młode (do 20 lat). Najstarsze egzemplarze to ponad 116 - letnia Topola osika (obwód pnia na wys. 130 cm wyniósł 289 cm). Wiek drzew jest jedynie wartością przybliżoną. Określony został na podstawie średnicy drzew. Jest to prosta i nieinwazyjna metoda pozwalająca szacunkowo określić wiek drzewa.

Na terenie opracowania występują zarówno drzewa o średniej i niskiej wartości przyrodniczej. Średnią wartość przyrodniczą posiadają: Brzoza brodawkowata, klon jawor, klon zwyczajny, sosna zwyczajna, świerk kłujący, świerk pospolity. Drzewami o niskiej wartości przyrodniczej są: klon jesionolistny, lipa drobnolistna, robinia akacjowa, topola osika, wierzba krucha.

4.3. Stan ogólny szaty roślinnej

Większość drzew występujących na terenie opracowania jest w dobrym stanie zdrowotnym. Kilka drzew zostało jednak dość radykalnie ogłowionych, co nie rokuje ich dalszego wzrostu. Widoczne są też u kilku drzew rozległe uszkodzenia pnia, ślady bytowania korników, niezabezpieczone blizny po usuniętych konarach i gałęziach, próchnienie wnętrza pnia, obkorowanie pnia.

4.4. Drzewa przeznaczone do wycinki

Z uwagi na kolizję z projektowaną drogą określono, które ze zinwentaryzowanych drzew i krzewów przeznaczone są do wycinki. Zaznaczono je czerwonym krzyżykiem na planie sytuacyjnym (Rys. nr 2). Dodatkowo, w przypadku stwierdzenia w trakcie wykonywania robót drzew nieujętych na planie wycinki i planie zagospodarowania terenu a kolidujących z projektowaną inwestycją, należy dokonać ich wycinki.

II. CZĘŚĆ TABELARYCZNA I RYSUNKOWA

Zestawienie tabel

Lp.	Nazwa rysunku	Nr tabeli	Nr strony
1	Wykaz inwentaryzacyjny drzew i krzewów	1	8-16

Zestawienie rysunków

Lp.	Nazwa rysunku	Nr rysunku	Nr strony
1	Plan orientacyjny	1	17
2	Inwentaryzacja zieleni wraz z wycinką	2	18-19

Tabela nr 1: Wykaz inwentaryzacyjny drzew i krzewów

L.p.	nazwa łacińska	nazwa polska	obwód pnia na wys. 130cm (cm)	wysokość (m)	średnica korony (m)	pow. (m ²)	Stan ogólny	drzewa przeznaczone do wycinki	uwagi
1	2	3	4	5	6	7	8	9	10
1	<i>Robinia pseudoacacia</i>	Robinia akacja	180,	6,0	5,5		zły		wyraźnie poucinane gałęzie, 1/4 pnia bez kory
2	<i>Robinia pseudoacacia</i>	Robinia akacja	202,	11,0	6,0		średni		część drzewa spróchniała, poucinane gałęzie, wyraźne obkorowania
3	<i>Thuja plicata</i>	Żywniak olbrzymi	2x 38, 34,	6,0	3,0		dobry		
4	<i>Robinia pseudoacacia</i>	Robinia akacja	57,	10,0	5,0		dobry		
5	<i>Acer pseudoplatanus</i>	Klon jawor	25,	4,0	1,0		dobry		
6	<i>Acer pseudoplatanus</i>	Klon jawor	15,	4,0	1,0		dobry		
7	<i>Acer platanoides</i>	Klon zwyczajny	3x 28, 44, 30,	6,0	5,0		dobry		
8	<i>Acer pseudoplatanus</i>	Klon jawor	12,	3,5	1		dobry		
9	<i>Acer platanoides</i>	Klon zwyczajny	53,	7,0	6		dobry		
10	<i>Acer platanoides</i>	Klon zwyczajny	52,	7,0	5,0		dobry		
11	<i>Acer pseudoplatanus</i>	Klon jawor	13,	3,0	0,5		średni		
12		Krzewy		0,7		1,0	dobry		m.in. róże i hortensje
13		Krzewy		4,0		10,0	dobry		jaśminowiec wonny i lilak pospolity
14	<i>Picea abies</i>	Świerk pospolity	44,	6,0	3,0		dobry		
15	<i>Pinus sylvestris</i>	Sosna zwyczajna	27,	4,5	2,0		dobry		
16	<i>Pinus sylvestris</i>	Sosna zwyczajna	25,	3,5	2,0		dobry		
17	<i>Pinus sylvestris</i>	Sosna zwyczajna	25,	3,0	2,0		dobry		
18	<i>Picea pungens</i>	Świerk kłujący	75,	8,0	6,0		dobry		
19	<i>Syringia vulgaris</i>	Lilak pospolity		2,0		1,0	dobry		
20	<i>Pyrus calleryana 'Chanticleer'</i>	Grusza drobnoowocowa 'Chanticleer'	24,	4,5	1,5		dobry		
21	<i>Pyrus calleryana 'Chanticleer'</i>	Grusza drobnoowocowa 'Chanticleer'	21,	4,0	1,5		dobry		
22	<i>Pyrus calleryana 'Chanticleer'</i>	Grusza drobnoowocowa 'Chanticleer'	24,	5,0	1,5		dobry		
23	<i>Pyrus calleryana 'Chanticleer'</i>	Grusza drobnoowocowa 'Chanticleer'	21,	4,5	1,5		dobry		
24	<i>Pyrus calleryana 'Chanticleer'</i>	Grusza drobnoowocowa 'Chanticleer'	23,	4,5	1,5		dobry		
25		Krzewy		3,0		22,0	dobry		m.in. klon jesionolistny

26	Acer negundo	Klon jesionolistny	15x 7, 8, 12, 15, 15, 13, 7, 9, 10, 12, 15, 9, 13, 9,	5,5	5,0		dobry		
27	Acer negundo	Klon jesionolistny	6x 7, 13, 7, 9, 13, 13,	5,0	5,0		dobry		
28	Acer negundo	Klon jesionolistny	8x 7, 8, 9, 9, 8, 7,	5,0	5,0		dobry		
29	Acer negundo	Klon jesionolistny	8x 7, 12, 13, 11, 10, 7, 11, 13,	5,0	5,0		dobry		
30	Acer negundo	Klon jesionolistny	7x 8, 12, 10, 11, 13,	5,0	5,0		dobry		
31	Acer negundo	Klon jesionolistny	8x 13, 9, 10, 13, 8, 9, 8,	5,0	5,0		dobry		
32	Acer negundo	Klon jesionolistny	3x 6, 3, 3, 10,	4,0	2,0		dobry		
33	Acer negundo	Klon jesionolistny		6,0	6,0		dobry		nie da się określić obwodu, z powodu braku możliwości dostania się na teren
34	Acer negundo	Klon jesionolistny		6,0	6,0		dobry		nie da się określić obwodu, z powodu braku możliwości dostania się na teren
35	Acer negundo	Klon jesionolistny		1,5		4,0	dobry	wycinka	
36	Pyrus calleryana 'Chanticleer'	Grusza droбноowocowa 'Chanticleer'	14,	4,0	0,7		dobry		
37	Pyrus calleryana 'Chanticleer'	Grusza droбноowocowa 'Chanticleer'	23,	4,5	1,0		dobry		
38	Pyrus calleryana 'Chanticleer'	Grusza droбноowocowa 'Chanticleer'	24,	4,5	1,0		dobry		
39	Pyrus calleryana 'Chanticleer'	Grusza droбноowocowa 'Chanticleer'	22,	4,5	1,0		dobry		
40	Pyrus calleryana 'Chanticleer'	Grusza droбноowocowa 'Chanticleer'	23,	5,0	1,0		dobry		
41	Pyrus calleryana 'Chanticleer'	Grusza droбноowocowa 'Chanticleer'	12,	3,0	0,5		dobry		
42	Betula pendula	Brzoza brodawkowata	13,	3,5	1,5		dobry		
43	Betula pendula	Brzoza brodawkowata	51,	5,0	2,5		dobry		
44	Betula pendula	Brzoza brodawkowata	35,	4,5	2,0		dobry		
45	Betula pendula	Brzoza brodawkowata	27,	5,0	2,0		dobry		
46	Betula pendula	Brzoza brodawkowata	60,	5,0	2,0		średni		ucięte na 4 m
47	Betula pendula	Brzoza brodawkowata	62,	6,0	2,0		dobry		ucięte na 4,5 m
48	Betula pendula	Brzoza brodawkowata	68,	6,0	2,0		dobry		

STAROSTWO POWIATOWE w PIASECZNI
Wydział Architektoniczno-Budowlany
ul. Chylickowska 14
05-500 Piaseczno
tel. 22 756-61-63

Budowa ulicy Dworcowej na odcinku od ul. Sienkiewicza do Ul. Jana Pawła II w Piasecznie

49	<i>Pyrus calleryana</i> 'Chanticleer'	Grusza droбноowocowa 'Chanticleer'	14,		3,0	1,0			dobry	
50	<i>Pyrus calleryana</i> 'Chanticleer'	Grusza droбноowocowa 'Chanticleer'	13,		3,0	0,5			dobry	
51	<i>Pyrus calleryana</i> 'Chanticleer'	Grusza droбноowocowa 'Chanticleer'	13,		3,0	0,5			dobry	
52	<i>Pyrus calleryana</i> 'Chanticleer'	Grusza droбноowocowa 'Chanticleer'	23,		5,0	1,0			dobry	
53	<i>Pyrus calleryana</i> 'Chanticleer'	Grusza droбноowocowa 'Chanticleer'	24,		5,0	1,0			dobry	
54	<i>Pyrus calleryana</i> 'Chanticleer'	Grusza droбноowocowa 'Chanticleer'	24,		4,0	1,0			zły	uschnięte
55	<i>Pyrus calleryana</i> 'Chanticleer'	Grusza droбноowocowa 'Chanticleer'	23,		4,5	1,0			dobry	
56	<i>Pyrus calleryana</i> 'Chanticleer'	Grusza droбноowocowa 'Chanticleer'	21,		4,5	1,0			dobry	
57	<i>Pyrus calleryana</i> 'Chanticleer'	Grusza droбноowocowa 'Chanticleer'	23,		4,5	1,0			dobry	
58	<i>Pyrus calleryana</i> 'Chanticleer'	Grusza droбноowocowa 'Chanticleer'	15,		4,0	0,7			dobry	
59	<i>Pyrus calleryana</i> 'Chanticleer'	Grusza droбноowocowa 'Chanticleer'	15,		4,0	1,0			dobry	
60	<i>Pyrus calleryana</i> 'Chanticleer'	Grusza droбноowocowa 'Chanticleer'	13,		2,5	0,5			dobry	
61	<i>Pyrus calleryana</i> 'Chanticleer'	Grusza droбноowocowa 'Chanticleer'	15,		4,0	1,0			dobry	
62	<i>Pyrus calleryana</i> 'Chanticleer'	Grusza droбноowocowa 'Chanticleer'	15,		4,0	0,7			dobry	
63	<i>Pyrus calleryana</i> 'Chanticleer'	Grusza droбноowocowa 'Chanticleer'	14,		4,0	0,5			dobry	
64	<i>Pyrus calleryana</i> 'Chanticleer'	Grusza droбноowocowa 'Chanticleer'	14,		4,0	1,0			dobry	
65	<i>Pyrus calleryana</i> 'Chanticleer'	Grusza droбноowocowa 'Chanticleer'	15,		3,0	1,0			dobry	
66	<i>Pyrus calleryana</i> 'Chanticleer'	Grusza droбноowocowa 'Chanticleer'	15,		4,5	0,5			dobry	
67	<i>Pyrus calleryana</i> 'Chanticleer'	Grusza droбноowocowa 'Chanticleer'	13,		3,0	1,0			dobry	
68	<i>Pyrus calleryana</i> 'Chanticleer'	Grusza droбноowocowa 'Chanticleer'	14,		4,0	0,7			dobry	
69	<i>Pyrus calleryana</i> 'Chanticleer'	Grusza droбноowocowa 'Chanticleer'	15,		3,5	1,0			dobry	
70	<i>Pyrus calleryana</i> 'Chanticleer'	Grusza droбноowocowa 'Chanticleer'	14,		4,0	0,7			dobry	wycinka
71	<i>Ligustrum vulgare</i>	Ligustr pospolity			0,7		22,0		dobry	wycinka
72	<i>Picea pungens</i>	Świerk kłujący	9,		1,2	1,0			dobry	wycinka
73	<i>Picea abies</i>	Świerk pospolity	19,		1,7	1,0			dobry	wycinka
74	<i>Pyrus calleryana</i> 'Chanticleer'	Grusza droбноowocowa 'Chanticleer'	14,		3,5	1,0			dobry	wycinka
75	<i>Pyrus calleryana</i> 'Chanticleer'	Grusza droбноowocowa 'Chanticleer'	15,		4,0	1,0			dobry	wycinka
76	<i>Pyrus calleryana</i> 'Chanticleer'	Grusza droбноowocowa 'Chanticleer'	16,		4,0	1,0			dobry	wycinka
77	<i>Pyrus calleryana</i> 'Chanticleer'	Grusza droбноowocowa 'Chanticleer'	16,		4,0	1,0			dobry	wycinka
78	<i>Pyrus calleryana</i> 'Chanticleer'	Grusza droбноowocowa 'Chanticleer'	16,		4,0	1,0			dobry	wycinka
79	<i>Pyrus calleryana</i> 'Chanticleer'	Grusza droбноowocowa 'Chanticleer'	18,		4,0	2,0			dobry	wycinka
80	<i>Pyrus calleryana</i> 'Chanticleer'	Grusza droбноowocowa 'Chanticleer'	19,		4,0	2,0			dobry	wycinka

STAROSTWO POWIATOWE w PIASECZNYM
Wydział Architektoniczno-Budowlany
ul. Chylickowska 14
05-500 Piaseczno
tel. 22 756-61-63

Budowa ulicy Dworcowej na odcinku od ul. Sienkiewicza do ul. Jana Pawła II w Piasecznie

81	<i>Pyrus calleryana</i> 'Chanticleer'	Grusza droбноowocowa 'Chanticleer'	20,	4,0	2,0		dobry	wycinka	
82	<i>Robinia pseudoacacia</i>	Robinia akajowa	75,	6,0	4,0		dobry	wycinka	
83	<i>Pyrus calleryana</i> 'Chanticleer'	Grusza droбноowocowa 'Chanticleer'	12,	3,5	0,7		dobry	wycinka	
84	<i>Pyrus calleryana</i> 'Chanticleer'	Grusza droбноowocowa 'Chanticleer'	15,	4,0	1,0		dobry	wycinka	
85	<i>Pyrus calleryana</i> 'Chanticleer'	Grusza droбноowocowa 'Chanticleer'	16,	4,0	1,0		dobry	wycinka	
86	<i>Pyrus calleryana</i> 'Chanticleer'	Grusza droбноowocowa 'Chanticleer'	13,	3,0	1,0		dobry		
87	<i>Physocarpus opulifolius</i>	Pęchelnica kalinolistna		2,0		43,0	dobry	wycinka	
88	<i>Pyrus calleryana</i> 'Chanticleer'	Grusza droбноowocowa 'Chanticleer'	16,	4,0	1,0		dobry	wycinka	
89	<i>Pyrus calleryana</i> 'Chanticleer'	Grusza droбноowocowa 'Chanticleer'	15,	3,5	1,0		dobry	wycinka	
90	<i>Pyrus calleryana</i> 'Chanticleer'	Grusza droбноowocowa 'Chanticleer'	13,	3,0	1,0		dobry		
91	<i>Pyrus calleryana</i> 'Chanticleer'	Grusza droбноowocowa 'Chanticleer'	14,	3,5	1,0		dobry		
92	<i>Pyrus calleryana</i> 'Chanticleer'	Grusza droбноowocowa 'Chanticleer'	14,	3,5	1,0		dobry	wycinka	
98		nie można określić	80,	6,0	3,0		zły	wycinka	uschnięte i wypróchniałe
99	<i>Acer negundo</i>	Klon jesionolistny	96,	10,0	7,0		dobry	wycinka	
100	<i>Fraxinus excelsior</i>	Jesion wyniosły	118,	8,0	7,0		zły	wycinka	3/4 drzewa bez liści, poucinane gałęzie
101	<i>Tilia cordata</i>	Lipa drobnolistna	195,	16,0	7,0		średni	wycinka	jeden konar ucięty, wyraźnie widać poucinane gałęzie
102	<i>Tilia cordata</i>	Lipa drobnolistna	257,	16,0	8,0		dobry		
103	<i>Tilia cordata</i>	Lipa drobnolistna	143,	13,0	5,0		zły	wycinka	ucięty konar, czubek uschnięty, poucinane gałęzie
104	<i>Tilia cordata</i>	Lipa drobnolistna	147,	16,0	6,0		dobry	wycinka	
105	<i>Tilia cordata</i>	Lipa drobnolistna	258,	19,0	18,0		dobry		
106	<i>Acer negundo</i>	Klon jesionolistny	85,	7,0	5,0		zły	wycinka	podcinane gałęzie, uschnięty czubek, jeden konar ucięty i spróchniały
107	<i>Tilia cordata</i>	Lipa drobnolistna	245,	19,0	18,0		dobry		
108	<i>Fraxinus excelsior</i>	Jesion wyniosły	123,	15,0	8,0		dobry		
109	<i>Fraxinus excelsior</i>	Jesion wyniosły	106,	14,0	9,0		średni		widoczne braki w korze
110		nie można określić	109,	3,5	-		zły		
111	<i>Tilia cordata</i>	Lipa drobnolistna	160,	12,0	5,0		dobry		
112	<i>Tilia cordata</i>	Lipa drobnolistna	149,	14,0	6,0		dobry		
113	<i>Tilia cordata</i>	Lipa drobnolistna	198,	17,0	10,0		dobry		
114	<i>Tilia cordata</i>	Lipa drobnolistna	272,	17,0	10,0		zły		widoczne wypróchnienie w pniu od podstawy do wysokości 1,5m
115	<i>Populus tremula</i>	Topola osika	289,	17,0	12,0		dobry		
116	<i>Tilia cordata</i>	Lipa drobnolistna	166,	15,0	5,0		dobry		
117	<i>Acer negundo</i>	Klon jesionolistny	2x 54,	43,	8,0	5,0	średni/zły		widoczne uschnięte gałęzie, jeden konar pochylony do brzo

STAROSTWO POWIATOWE w PIASECZNE
Wydział Architektoniczno-Budowlany
ul. Cieszyckowska 14
05-830 Piaseczno
tel. 22 756-61 93

Budowa ulicy Dworcowej na odcinku od ul. Sienkiewicza do Ul. Jana Pawła II w Piasecznie

118	<i>Tilia cordata</i>	Lipa drobnolistna	2x 58, 65,	11,0	5,0							
119	<i>Acer platanoides</i>	Klon zwyczajny	2x 50, 46,	11,0	6,0							
120	<i>Salix fragilis</i>	Wierzba krucha	7x 12, 10, 13, 7, 13, 17, 12,	5,0	4,0						wycinka	
121	<i>Prunus cerasifera</i>	Śliwa alycza		3,5		1,5					wycinka	
122	<i>Acer negundo</i>	Klon jesionolistny	4x 29, 66, 43, 36,	7,0	8,0						poucinane gałęzie	
123	<i>Sambucus nigra</i>	Bez czarny		3,0		1,0						
124	<i>Acer negundo</i>	Klon jesionolistny	5x 24, 24, 66, 54, 33,	10,0	7,0							
125	<i>Acer negundo</i>	Klon jesionolistny	15,	5,0	1,5						uschnięte i mocno pochylone	
126	<i>Prunus cerasifera</i>	Śliwa alycza		2,5		1,0						
127	<i>Acer negundo</i>	Klon jesionolistny	4x 96, 95, 35, 73,	11,0	6,0						pochylone, poucinane gałęzie, zgrubienia, spróchnienia, ślady korników	
128	<i>Acer negundo</i>	Klon jesionolistny	2x 127, 79,	11,0	4,0						przewodnik na wysokości 1,5 m dzieli się na 5, jeden do 1,5 m spróchniał	
129	<i>Acer negundo</i>	Klon jesionolistny	3x 125, 65, 71,	11,0	7,0						pochylone w stronę drogi, 2 pnie ogłowione na wysokości 1,7 m	
130	<i>Acer negundo</i>	Klon jesionolistny	88,	3,0	1,5						ogłowione na 1,6 m, zgrubienia, poucinane gałęzie, obkorowany środek pnia, jak po złamaniu	
131	<i>Acer negundo</i>	Klon jesionolistny	3x 105, 173, 87,	12,0	9,0						gałęzie obrosnięte bluszczem, poucinane gałęzie, jeden konar ogłowiony na wysokości 1,7 m	
132	<i>Acer negundo</i>	Klon jesionolistny		1,6		2,0					powstałe z uciętego przy ziemi drzewa	
133	<i>Acer negundo</i>	Klon jesionolistny	97,	8,0	6,0						pochylone na drogę, jeden konar ucięty na 0,5 m,	
134	<i>Acer negundo</i>	Klon jesionolistny	5x 15, 11, 14, 56, 82,	13,0	7,0						wrosnięte w siatkę, jeden konar dzieli się na 1,5 m	
135	<i>Acer negundo</i>	Klon jesionolistny	6x 16, 13, 24, 35, 60, 16,	7,0	8,0						pochylone do drogi, wraść w siatkę, zgrubienia	
136	<i>Acer negundo</i>	Klon jesionolistny	6x 53, 60, 38, 18, 17, 15,	9,0	8,0						wraść w siatkę, pochylone w stronę drogi	
137	<i>Tilia cordata</i>	Lipa drobnolistna	13,	2,0	1,0						wycinka	
138	<i>Acer negundo</i>	Klon jesionolistny	2x 124, 94,	11,0	9,0						wycinka	
139	<i>Robinia pseudoacacia</i>	Robinia akacja	30,	5,0	3,0						wycinka	
140	<i>Acer negundo</i>	Klon jesionolistny	14,	4,0	1,0						wycinka	wyrastają pojedyncze gałęzie
141		Lipa drobnolistna	17,	5,0	3,0						wycinka	
142		Lipa drobnolistna	17,	5,0	3,0						wycinka	
143	<i>Acer negundo</i>	Klon jesionolistny	44,	5,0	4,0						wycinka	połamany, uschnięty czubek
144	<i>Acer negundo</i>	Klon jesionolistny	93,	10,0	10,0						wycinka	pochylone niemal o 45°

STAROSTWO POWIATOWE W PIASECZNYM
Wydział Architektury i Budownictwa
ul. Sienkiewicza 12
05-900 Piaseczno
tel. 22 756 69-83

Budowa ulicy Dworcowej na odcinku od ul. Sienkiewicza do Ul. Jana Pawła II w Piasecznie

145	Robinia pseudoacacia	Robinia akacja	102,	14,0	6,0				dobry	wycinka	wycinka	
146	Acer negundo	Klon jesionolistny	95,	11,0	9,0				dobry	wycinka	wycinka	pochylone
147	Acer negundo	Klon jesionolistny	76,	10,0	8,0				dobry	wycinka	wycinka	pochylone
148	Acer negundo	Klon jesionolistny	54,	7,0	2,0				zły	wycinka	wycinka	w połowie uschnięte, pochylone
149	Acer negundo	Klon jesionolistny	64,	12,0	5,0				zły	wycinka	wycinka	pochylone na wysokości 2 m tak, że czubek leży w ziemi, długość pnia ponad 10 m
150	Acer negundo	Klon jesionolistny	2x 53, 121,	14,0	8,0				dobry	wycinka	wycinka	
151	Acer negundo	Klon jesionolistny	33,	7,0	5,0				dobry	wycinka	wycinka	znacznie pochylone w stronę drogi
152	Acer negundo	Klon jesionolistny	37,	4,0	2,0				zły	wycinka	wycinka	pochylone, prawie uschnięte
153	Acer negundo	Klon jesionolistny	3x 106, 73, 62,	15,0	10,0				średni	wycinka	wycinka	pochylone, schodząca kora u podstawy
154	Acer negundo	Klon jesionolistny	75,	12,0	7,0				dobry	wycinka	wycinka	
155	Acer negundo	Klon jesionolistny	38,	6,0	3,0				zły	wycinka	wycinka	uschnięte w połowie, pokrój zniekształcony
156	Acer negundo	Klon jesionolistny	2x 58, 75,	13,0	7,0				średni	wycinka	wycinka	znacznie pochylone
157	Acer negundo	Klon jesionolistny	83,	11,0	6,0				dobry	wycinka	wycinka	
158	Acer negundo	Klon jesionolistny	54,	11,0	6,0				dobry	wycinka	wycinka	
159	Acer negundo	Klon jesionolistny	2x 54, 115,	13,0	6,0				średni	wycinka	wycinka	bardzo pochylone, pnie skrócone wokół siebie
160	Acer negundo	Klon jesionolistny	108,	12,0	6,0				dobry	wycinka	wycinka	
161	Acer negundo	Klon jesionolistny	48,	10,0	5,0				średni	wycinka	wycinka	
162	Sambucus nigra	Bez czarny	18,	6,0	3,5				dobry	wycinka	wycinka	
163	Acer negundo	Klon jesionolistny	98,	12,0	8,0				średni	wycinka	wycinka	znacznie pochylone
164	Acer negundo	Klon jesionolistny	71,	12,0	8,0				średni	wycinka	wycinka	znacznie pochylone
165	Acer negundo	Klon jesionolistny	22,	3,0	2,0				dobry	wycinka	wycinka	
166	Acer negundo	Klon jesionolistny	67,	11,0	7,0				dobry	wycinka	wycinka	
167	Acer negundo	Klon jesionolistny	3x 16, 37, 38,	4,0	3,0				zły	wycinka	wycinka	2 konary ogłowione
168	Acer negundo	Klon jesionolistny	48,	9,0	5,0				średni	wycinka	wycinka	znacznie pochylone
169	Acer negundo	Klon jesionolistny	79,	13,0	8,0				zły	wycinka	wycinka	znacznie pochylone
170	Acer negundo	Klon jesionolistny	130,	14,0	6,0				zły	wycinka	wycinka	uschnięte, pień pęknięty na 2 części
171	Acer negundo	Klon jesionolistny	105,	14,0	5,0				zły	wycinka	wycinka	pochylone, czubek niemal w ziemi
172	Acer negundo	Klon jesionolistny	48,	11,0	7,0				zły	wycinka	wycinka	uschnięte
173	Acer negundo	Klon jesionolistny	74,	10,0	5,0				średni	wycinka	wycinka	
174	Acer negundo	Klon jesionolistny	34,	6,0	3,0				średni	wycinka	wycinka	
175	Acer negundo	Klon jesionolistny	49,	10,0	5,0				średni	wycinka	wycinka	pochylone
176	Acer negundo	Klon jesionolistny	29,	5,0	3,0				średni	wycinka	wycinka	

STAROSTWO POWIATOWE w PIASECZNYM
Wyczał Architektoniczno-Budowlany
ul. Chylicka 14
05-500 Piaseczno
tel. 22 756-61-63

Budowa ulicy Dworcowej na odcinku od ul. Sienkiewicza do Ul. Jana Pawła II w Piasecznie

177	Acer negundo	Klon jesionolistny	94,	10,0	5,0		średni	wycinka	pochylone
178	Acer negundo	Klon jesionolistny	74,	11,0	6,0		zły	wycinka	odchodząca kora
179	Acer negundo	Klon jesionolistny	3x 75, 48, 17,	10,0	4,0		zły	wycinka	prawie uschnięte, odchodząca kora
180	Acer negundo	Klon jesionolistny	2x 108, 66,	12,0	6,0		zły	wycinka	ślady korników, pochylone, odchodząca kora
181	Acer negundo	Klon jesionolistny	77,	13,0	5,0		dobry	wycinka	
182	Acer negundo	Klon jesionolistny	80,	13,0	5,0		dobry	wycinka	
183	Acer negundo	Klon jesionolistny	93,	16,0	10,0		dobry	wycinka	
184	Acer negundo	Klon jesionolistny	2x 45, 49,	8,0	7,0		średni	wycinka	odchodząca kora
185	Acer negundo	Klon jesionolistny	83,	4,0	2,0		zły	wycinka	ułamane na 4 m
186	Acer negundo	Klon jesionolistny	136,	20,0	10,0		dobry	wycinka	
187	Acer negundo	Klon jesionolistny	68,	3,0	4,0		zły	wycinka	na wysokości 3 m mocno pochylone do ziemi, długość pnia ponad 10 m
188	Acer negundo	Klon jesionolistny	59,	3,0	3,0		zły	wycinka	na 2 m ułamane, długość pnia ponad 10 m
189		ucięte					zły	wycinka	
190	Acer negundo	Klon jesionolistny	124,	6,0	16,0		zły	wycinka	ułamane na 3 m
191	Acer negundo	Klon jesionolistny	2x 15, 20,	5,0	3,0		dobry	wycinka	
192	Acer negundo	Klon jesionolistny	90,	10,0	7,0		dobry	wycinka	
193	Acer negundo	Klon jesionolistny	98,	10,0	7,0		dobry	wycinka	
194	Acer negundo	Klon jesionolistny	78,	11,0	6,0		dobry	wycinka	
195	Acer negundo	Klon jesionolistny	108,	13,0	7,0		dobry	wycinka	
196	Acer negundo	Klon jesionolistny	70,	11,0	7,0		dobry	wycinka	
197	Acer negundo	Klon jesionolistny	55,	8,0	5,0		zły	wycinka	uschnięte
198	Acer negundo	Klon jesionolistny	79,	14,0	6,0		dobry	wycinka	
199		nie można określić	34,	1,5	-		zły	wycinka	uschnięty konar
200	Acer negundo	Klon jesionolistny	31,	6,0	3,0		zły	wycinka	prawie uschnięte
201	Acer negundo	Klon jesionolistny	134,	16,0	8,0		średni	wycinka	pochylone
202	Acer negundo	Klon jesionolistny	77,	7,0	3,0		zły	wycinka	pochylone, czubek uschnięty
203	Acer negundo	Klon jesionolistny	80,	10,0	6,0		dobry	wycinka	
204	Acer negundo	Klon jesionolistny	74,	13,0	6,0		dobry	wycinka	
205	Acer negundo	Klon jesionolistny	2x 77, 39,	12,0	5,0		dobry	wycinka	
206	Acer negundo	Klon jesionolistny	82,	13,0	5,0		dobry	wycinka	
207	Acer negundo	Klon jesionolistny	58,	2,5	6,0		zły	wycinka	mocno pochylone, długość pnia ponad 10 m
208	Acer negundo	Klon jesionolistny	57,	8,0	5,0		średni	wycinka	pochylone

STAROSTWO POWIATOWE w PIASECZNE
Wydział Architektoniczno-Budowlany
ul. Chyliczkowska 14
05-500 Piaseczno
tel. 22 756-61-63

Budowa ulicy Dworcowej na odcinku od ul. Sienkiewicza do Ul. Jana Pawła II w Piasecznie

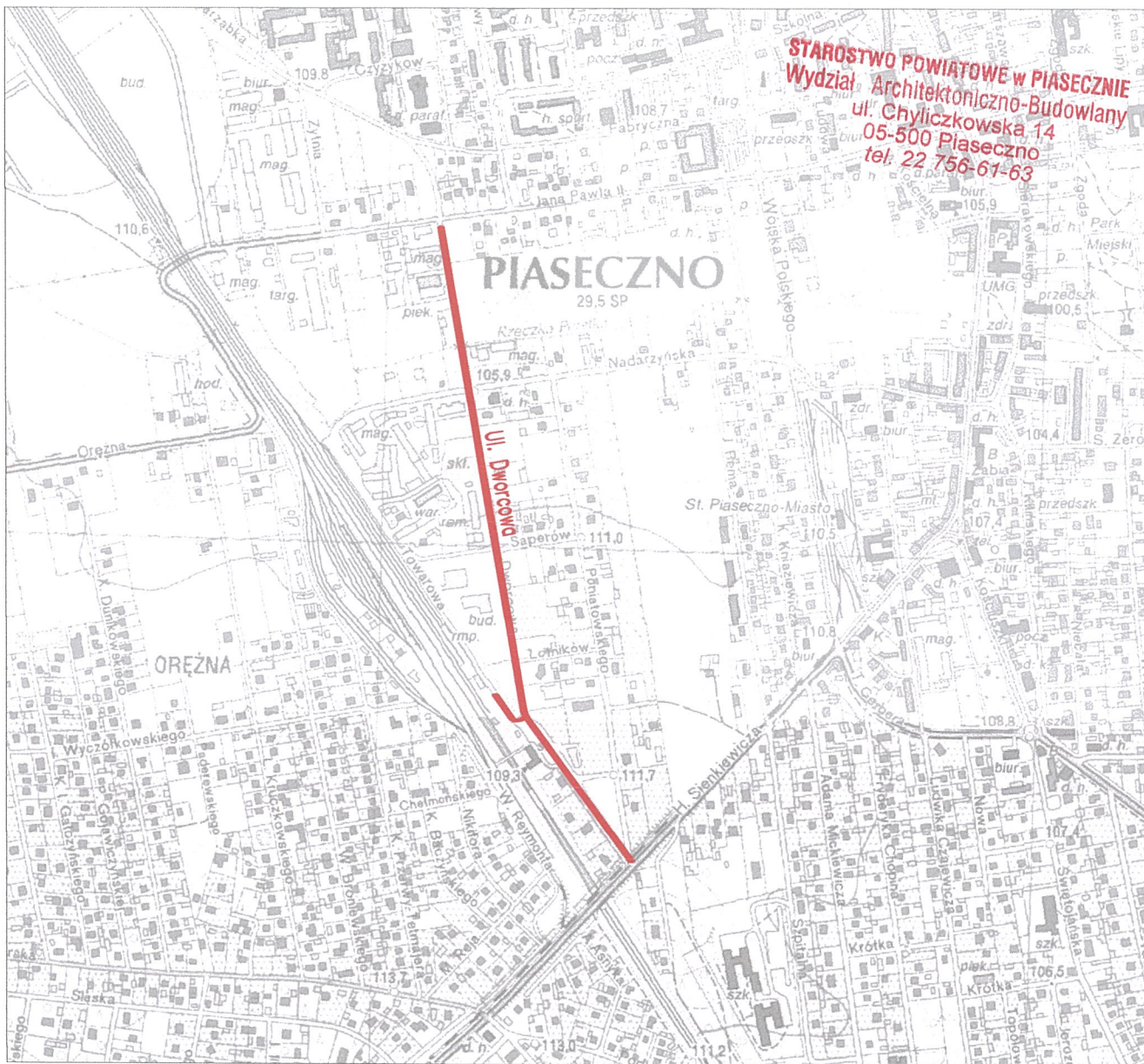
209	<i>Acer negundo</i>	Klon jesionolistny	93,	14,0	8,0			średni/ zły	wycinka	odchodząca kora, zgrubienia, połamane gałęzie
210	<i>Acer negundo</i>	Klon jesionolistny	90,	2,5	6,0			zły	wycinka	bardzo pochylone, czubek w ziemi, długość pnia ponad 10 m
211	<i>Acer negundo</i>	Klon jesionolistny	23,	4,0	2,0			dobry/ średni	wycinka	połamane gałęzie
212	<i>Acer negundo</i>	Klon jesionolistny	30,	2,0	1,0			zły	wycinka	ułamane na 2 m
213	<i>Acer negundo</i>	Klon jesionolistny	2x 98,	16,0	10,0			dobry	wycinka	
214	<i>Acer negundo</i>	Klon jesionolistny	109,	15,0	8,0			dobry	wycinka	
215	<i>Acer negundo</i>	Klon jesionolistny	41,	3,0	3,0			dobry	wycinka	na wysokości 3 m rośnie równoległe do ziemi, długość pnia 7 m
216	<i>Acer negundo</i>	Klon jesionolistny	54,	8,0	3,0			dobry	wycinka	liczne zgrubienia
217	<i>Acer negundo</i>	Klon jesionolistny	81,	14,0	12,0			dobry	wycinka	
218	<i>Sambucus nigra</i>	Bez czarny	26,	5,0	2,0			dobry	wycinka	
219	<i>Acer negundo</i>	Klon jesionolistny	58,	10,0	6,0			dobry	wycinka	
220	<i>Tilia cordata</i>	Lipa drobnolistna	18,	5,0	2,5			dobry	wycinka	
221	<i>Tilia cordata</i>	Lipa drobnolistna	2x 75,	16,0	12,0	85,		dobry	wycinka	
222	<i>Tilia cordata</i>	Lipa drobnolistna	120,	15,0	7,0			średni	wycinka	znacznie pochylone
223	<i>Tilia cordata</i>	Lipa drobnolistna	178,	21,0	11,0			dobry	wycinka	
224	<i>Tilia cordata</i>	Lipa drobnolistna	45,	8,0	3,0			dobry	wycinka	
225	<i>Tilia cordata</i>	Lipa drobnolistna	58,	9,0	9,0			zły	wycinka	rozdwaja się na wysokości 6 m, czubek bez kory, połamane gałęzie, schodząca kora,
226	<i>Acer negundo</i>	Klon jesionolistny	158,	17,0	12,0			dobry/ średni	wycinka	pochylone, na 2 m jeden konar ucięty
227	Liczne samosiejki m.in. robinie akacje, lipy, klony jesionolistne						620	dobry	wycinka	
229	<i>Populus tremula</i>	Topola osika	109,	15,0	7,0			średni	wycinka	
230	<i>Populus tremula</i>	Topola osika	79,	14,0	7,0			średni	wycinka	
231	<i>Populus tremula</i>	Topola osika	72,	14,0	7,0			średni	wycinka	
232	<i>Acer negundo</i>	Klon jesionolistny	185,	16,0	9,0			dobry	wycinka	
233	<i>Acer negundo</i>	Klon jesionolistny	2x 88,	16,0	9,0	128,		dobry	wycinka	
234	<i>Robinia pseudoacacia</i>	Robinia akacja	2x 80,	16,0	9,0	73,		dobry	wycinka	
236	<i>Acer negundo</i>	Klon jesionolistny	37,	6,0	6,0			dobry	wycinka	
237	<i>Acer negundo</i>	Klon jesionolistny	61,	8,0	6,0			dobry	wycinka	
238	<i>Acer negundo</i>	Klon jesionolistny	58,	5,0	6,0			dobry	wycinka	
239	<i>Populus tremula</i>	Topola osika	100,	15,0	7,0			dobry	wycinka	
240	<i>Populus tremula</i>	Topola osika	2x 107,	16,0	7,0	82,		dobry	wycinka	
241	<i>Populus tremula</i>	Topola osika	158,	16,0	7,0			dobry	wycinka	

STAROSTWO POWIATOWE w PIASECZNIE
Wydział Architektoniczno-Budowlany
ul. Chylickowska 14
05-500 Piaseczno
tel. 22 756-61-63



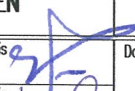
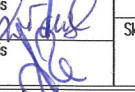

Budowa ulicy Dworcowej na odcinku od ul. Sienkiewicza do Ul. Jana Pawła II w Piasecznie

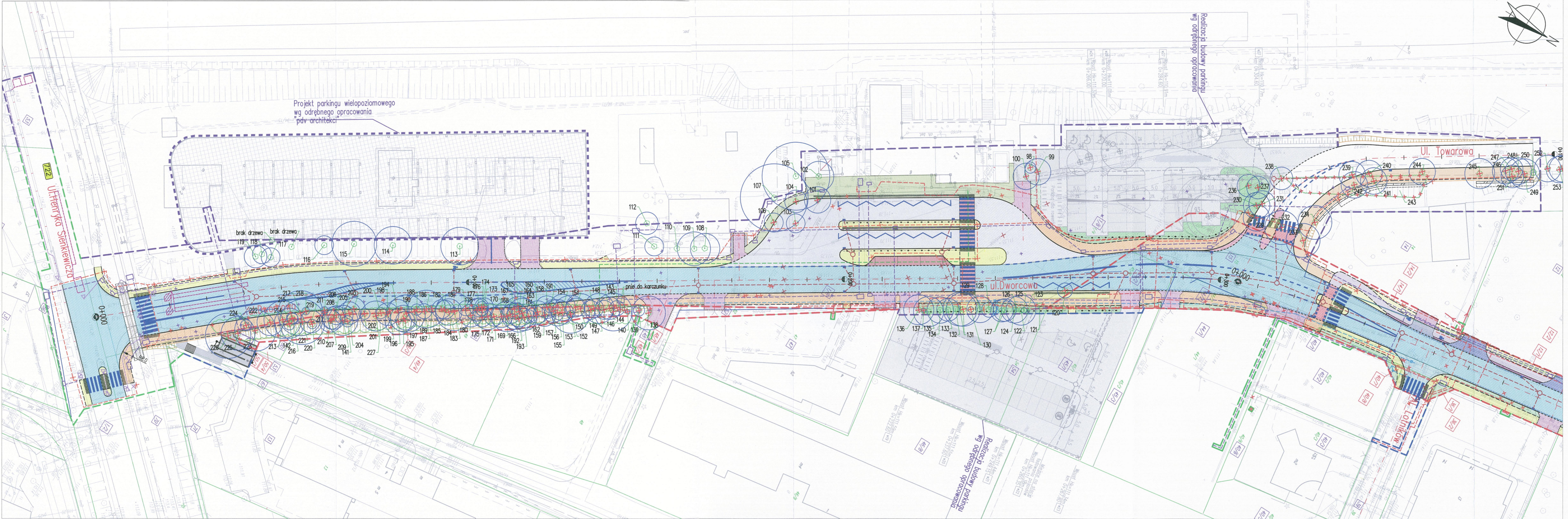
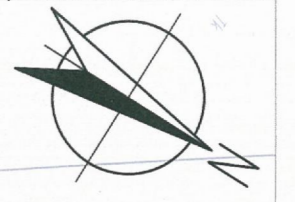
242	<i>Populus tremula</i>	Topola osika	88,	14,0	7,0		dobry	wycinka
243	Liczne samosiejki m.in. robinie akacjowe, lipy, klony jesionolistne					171,0	dobry	wycinka
244	<i>Populus tremula</i>	Topola osika	242,	18,0	7,0		dobry	wycinka
245	<i>Fraxinus excelsior</i>	Jesion wyniosły	87,	14,0	8,0		dobry	wycinka
246	<i>Populus tremula</i>	Topola osika	123,	16,0	7,0		dobry	wycinka
247	<i>Fraxinus excelsior</i>	Jesion wyniosły	53,	5,0	6,0		dobry	wycinka
248	<i>Populus tremula</i>	Topola osika	2x 100, 105,	16,0	7,0		dobry	wycinka
249	<i>Acer negundo</i>	Klon jesionolistny	3x 32, 54, 73,	8,0	8,0		dobry	wycinka
250	<i>Acer negundo</i>	Klon jesionolistny				2,0	dobry	wycinka
251	<i>Fraxinus excelsior</i>	Jesion wyniosły	54,	7,0	6,0		dobry	wycinka
252	<i>Populus tremula</i>	Topola osika	3x 56, 34, 48,	10,0	7,0		dobry	wycinka
253	<i>Populus tremula</i>	Topola osika	62,	8,0	7,0		dobry	wycinka
254	<i>Populus tremula</i>	Topola osika	64,	8,0	7,0		dobry	wycinka

STAROSTWO POWIATOWE w PIASECZNY
Wydział Architektoniczno-Budowlany
ul. Chyliczkowska 14
05-500 Piaseczno
tel. 22 756-61-63



STAROSTWO POWIATOWE W PIASECZNE
Wydział Architektoniczno-Budowlany
ul. Chylickowska 14
05-500 Piaseczno
tel: 22 756-61-63

Inwestor  Burmistrz Miasta i Gminy Piaseczno ul. Kościuszki 5, 05-500 Piaseczno tel. (022) 701 75 00 fax: (022) 756 70 49 e-mail: urzad@piaseczno.eu; www.piaseczno.eu			
Jednostka projektowa  ROBIMART Sp. z o.o. ul. Mechaników 1a lok. 3, 05-800 Pruszków tel. (022) 245 34 00 fax: (022) 398 70 91 e-mail: biuro@robimart.pl; www.robimart.pl			
Nazwa zamierzenia budowlanego BUDOWA ULICY DWORCOWEJ NA ODCINKU OD UL. SIENKIEWICZA DO UL. JANA PAWŁA II W PIASECZNE			
Nazwa i adres obiektu budowlanego ULICA DWORCOWA NA ODCINKU OD UL. SIENKIEWICZA DO UL. JANA PAWŁA II W PIASECZNE, POWIAT PIASECZYŃSKI, WOJEWÓDZTWO MAZOWIECKIE			
Stadium PROJEKT BUDOWLANY	Branża ZIELEŃ	Tom II/VIII	
Główny projektant inż. Mariusz Jaciubek	Specjalność i nr uprawnień drogowa L00/0609/POOD/06	Podpis 	Data PAŹDZIERNIK 2019
Projektant mgr inż. Piotr Kiełczewski	Specjalność i nr uprawnień drogowa MAZ/0654/PBD/17	Podpis 	Skala 1:10000
Projektant sprawdzający mgr inż. Robert Zalewski	Specjalność i nr uprawnień drogowa MAZ/0400/POOD/05	Podpis 	
Nazwa rysunku PLAN ORIENTACYJNY		Nr rys. 1	Nr strony 17



LEGENDA

Branża drogowa

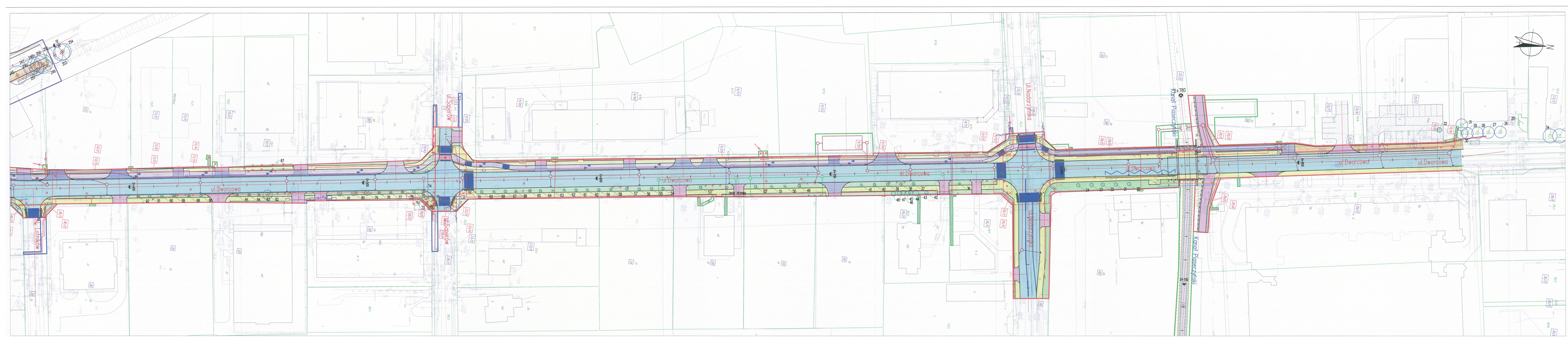
- PROJEKTOWANA JEZDNI
- PROJEKTOWANA JEZDNI W KOLORZE WZDŁUŻ PASA DLA ROWERÓW
- PROJEKTOWANE ŚCIEŻKI ROWEROWE Z DOPUSZCZENIEM PROGU PIESZYCH
- PROJEKTOWANE CHODNIKI
- PROJEKTOWANE CHODNIKI O WZMOCnionej KONSTRUKCJI
- PROJEKTOWANE ŚCIEŻKI ROWEROWE
- PROJEKTOWANA OPASKA Z KOSTKI KAMIENNEJ
- PROJEKTOWANE ZJAZDY
- PROJEKTOWANE ZATOKI AUTOBUSOWE I PĘTLE AUTOBUSOWE
- PROJEKTOWANE ZATOKI POSTOJOWE
- PROJEKTOWANY ZABRUK KAMIENNY
- PROJEKTOWANA ZIELEŃ DROGOWA

BRANŻA ZIELEŃ

- DRZEWA I KRZEWY ZINWENTARYZOWANE W PROJEKTOWANYM PASIE DROGOWYM
- PLANOWANA WYCINKA DRZEW I KRZEWÓW

STAROSTWO POWIATOWE w PIASECZNE
Wydział Architektoniczno-Budowlany
 ul. Piaseczkowska 14
 05-500 Piaseczno
 tel. 22 756 60 60

Inwestor Burmistrz Miasta i Gminy Piaseczno ul. Kołłątajki 5, 05-500 Piaseczno tel. (022) 701 75 00 fax: (022) 756 70 49 e-mail: urzadz@piaseczno.eu; www.piaseczno.eu		
Jednostka projektowa <div style="display: flex; justify-content: space-between;"> <div style="width: 40%;"> ROBIMART </div> <div style="width: 55%;"> ROBIMART Sp. z o.o. ul. Mechaników 1a lok. 3, 05-800 Pruszków tel. (022) 245 34 00 fax: (022) 398 70 91 e-mail: biuro@robimart.pl; www.robimart.pl </div> </div>		
Nazwa zainicjowanego przedsięwzięcia BUDOWA ULICY DWORCOWEJ NA ODCINKU OD UL. SENKIEWICZA DO UL. JANA PAWŁA II W PIASECZNE		
Nazwa i adres obiektu budowlanego ULICA DWORCOWA NA ODCINKU OD UL. SENKIEWICZA DO UL. JANA PAWŁA II W PIASECZNE, POWIAT PIASECZYŃSKI, WOJEWÓDZTWO MAZOWIECKIE		
Stadium PROJEKT BUDOWLANY	Branża ZIELEŃ	Tom II/VIII
Główny projektant inż. Mariusz Jociubek	Specjalność i nr uprawnień drogowo L00/0609/P000/06	Podpis
Projektant mgr inż. Piotr Kiełczewski	Specjalność i nr uprawnień drogowo MAZ/0554/P00/17	Podpis
Projektant sprawdzający mgr inż. Robert Zaleski	Specjalność i nr uprawnień drogowo MAZ/0400/P000/05	Podpis
Nazwa rysunku INWENTARYZACJA ZIELENI WRAZ Z WYCINKĄ		Nr strony 2.1 / 18



- LEGENDA**
- BRANŻA DROGOWA**
- PROJEKTOWANA JEZDNIĄ
 - PROJEKTOWANA JEZDNIĄ W KOLORZE
 - WZDUŁŻ PASA DLA ROWERÓW
 - PROJEKTOWANE CHODNIKI
 - PROJEKTOWANE CHODNIKI O WZMOCNIONEJ KONSTRUKCJI
 - PROJEKTOWANE ŚCIEŻKI ROWERÓW
 - PROJEKTOWANA OPASKA Z KOSTKI KAMIENIEU
 - PROJEKTOWANE ZAJZDY
 - PROJEKTOWANE ZATOKI AUTOBUSOWE I PĘTLE AUTOBUSOWE
 - PROJEKTOWANE ZATOKI POSTOJOWE
 - PROJEKTOWANY ZABRUK KAMIENNY
 - PROJEKTOWANA ZIELEŃ DROGOWA
- BRANŻA ZIELEŃ**
- DRZEWA I KRZYSZY ZINWENTARYZOWANE W PROJEKTOWANYM PASIE DROGOWYM
 - PLANOWANA WYCINKA DRZEW I KRZYSZY

INWESTOR: Burmistrz Miasta i Gminy Piaseczno
 ul. Koszalińska 5, 05-503 Piaseczno
 tel. (022) 701 75 00 fax: (022) 756 70 49
 e-mail: urzad@piaseczno.eu www.piaseczno.eu

JEDNOLITY PROJEKTOWY: **ROBIMART**
 ul. Mechaników 1a lok. 3, 05-800 Pruszków
 tel. (022) 245 34 00 fax: (022) 398 70 91
 e-mail: biuro@robimart.pl www.robimart.pl

Nazwa zadania budowlanego: **BUDOWA ULICY DWORCOWEJ NA ODNKU OD UL. SIENKIEWICZA DO UL. JANA PAWŁA II W PIASECZNO**

Nazwa i adres obiektu budowlanego: **ULICA DWORCOWA NA ODNKU OD UL. SIENKIEWICZA DO UL. JANA PAWŁA II W PIASECZNO, POMAT PIASECZYŃSKI, WOJEWÓDZTWO MAZOWIECKIE**

Projekt budowlany		Zieleń		Tom II/VIII	
Główny projektant	inż. Mariusz Jacubek	Specjalność i nr uprawnień drogowo: L02/060/P000/06	Podpis	Data	PAŹDZIERNIK 2019
Projektant	mgr inż. Piotr Kielczewski	Specjalność i nr uprawnień drogowo: MA2/054/P00/17	Podpis	Skala	
Projektant sprawdzający	mgr inż. Robert Zalewski	Specjalność i nr uprawnień drogowo: MA2/060/P000/05	Podpis	Skala	1:500
Nazwa rysunku	INWENTARYZACJA ZIELENI WRAZ Z WYCINKĄ		Wzrost	2.2	19