

6.14

UCHWAŁA NR
RADY MIEJSKIEJ W PIASECZNI

z dnia r.

w sprawie utworzenia Systemu Miejskich Parkingów Płatnych zlokalizowanych na terenach stanowiących własność Gminy Piaseczno niebędących drogami publicznymi oraz ustalenia zasad i sposobu pobierania opłat za korzystanie z tych parkingów.

Na podstawie art. 18 ust. 2 pkt 15 w związku z art. 40 ust. 2 pkt 4 i art. 42 ustawy z dnia 8 marca 1990 r. o samorządzie gminnym (Dz. U. z 2020 r. poz. 713) oraz art. 4 ust. 1 pkt 2 i ust. 2 ustawy z dnia 20 grudnia 1996 r. o gospodarce komunalnej (Dz. U. z 2019 r. poz. 712 ze zm.) Rada Miejska w Piasecznie uchwala, co następuje:

§ 1.

1. Na terenie miasta Piaseczno tworzy się System Miejskich Parkingów Płatnych (SMPP), wyznaczając nieruchomości stanowiące własność Gminy Piaseczno, położone poza pasami dróg publicznych z przeznaczeniem zorganizowania na każdej z nieruchomości Miejskiego Parkingu Płatnego (MPP) zgodnie z lokalizacją wskazaną w graficznym załączniku nr 1 do uchwały.

2. Zasady i sposób korzystania z miejskich parkingów płatnych w Piasecznie, o których mowa w ust. 1, określa Regulamin MPP, stanowiący załącznik nr 2 do uchwały.

3. Zwalnia się z opłaty parkingowej za postój na terenie MPP:

1) pojazdy wymienione w art. 13 ust. 3. ustawy z dnia 21 marca 1985 r. o drogach publicznych (Dz. U. z 2020 r. poz. 470 ze zm.)

2) pojazdy służbowe Urzędu Miasta i Gminy oraz Straży Miejskiej Piaseczna,

3) pojazdy oznaczone Kartą parkingową, którą w czasie postoju, kierowca zobowiązany jest do pozostawienia za przednią szybą samochodu w sposób eksponujący widoczne zabezpieczenia karty oraz umożliwiający odczytanie jej numeru i daty ważności, jeżeli pojazd jest zaparkowany na stanowisku postojowym zastrzeżonym dla pojazdu osoby niepełnosprawnej,

4) zewnętrznie trwale oznakowane pojazdy służb pogotowia technicznego prowadzących serwis i konserwację urządzeń znajdujących się w pasach drogowych, m.in.: Przedsiębiorstwa Wodociągów i Kanalizacji Spółka z o. o. w Piasecznie, Przedsiębiorstwa Ciepłowniczo- Usługowego Piaseczno Spółka z o. o., PGE S.A., Polskiego Górnictwa Naftowego i Gazownictwa S.A.,

5) pojazdy przedsiębiorstw i jednostek, z którymi zarządca dróg zawarł umowy dotyczące obsługi technicznej Gminy lub którym wydano decyzje o zezwoleniu na prowadzenie robót w pasie drogowym, po uprzednim zarejestrowaniu w bazie pojazdów uprzywilejowanych dla których ustalono zerową stawkę opłaty w MSPP,

6) pojazdy komunikacji miejskiej.

§ 2.

Upoważnia się Burmistrza Miasta i Gminy Piaseczno do ustalenia wysokości opłat parkingowych za korzystanie z Miejskich Parkingów Płatnych.

§ 3.

Wykonanie uchwały powierza się Burmistrzowi Miasta i Gminy Piaseczno.

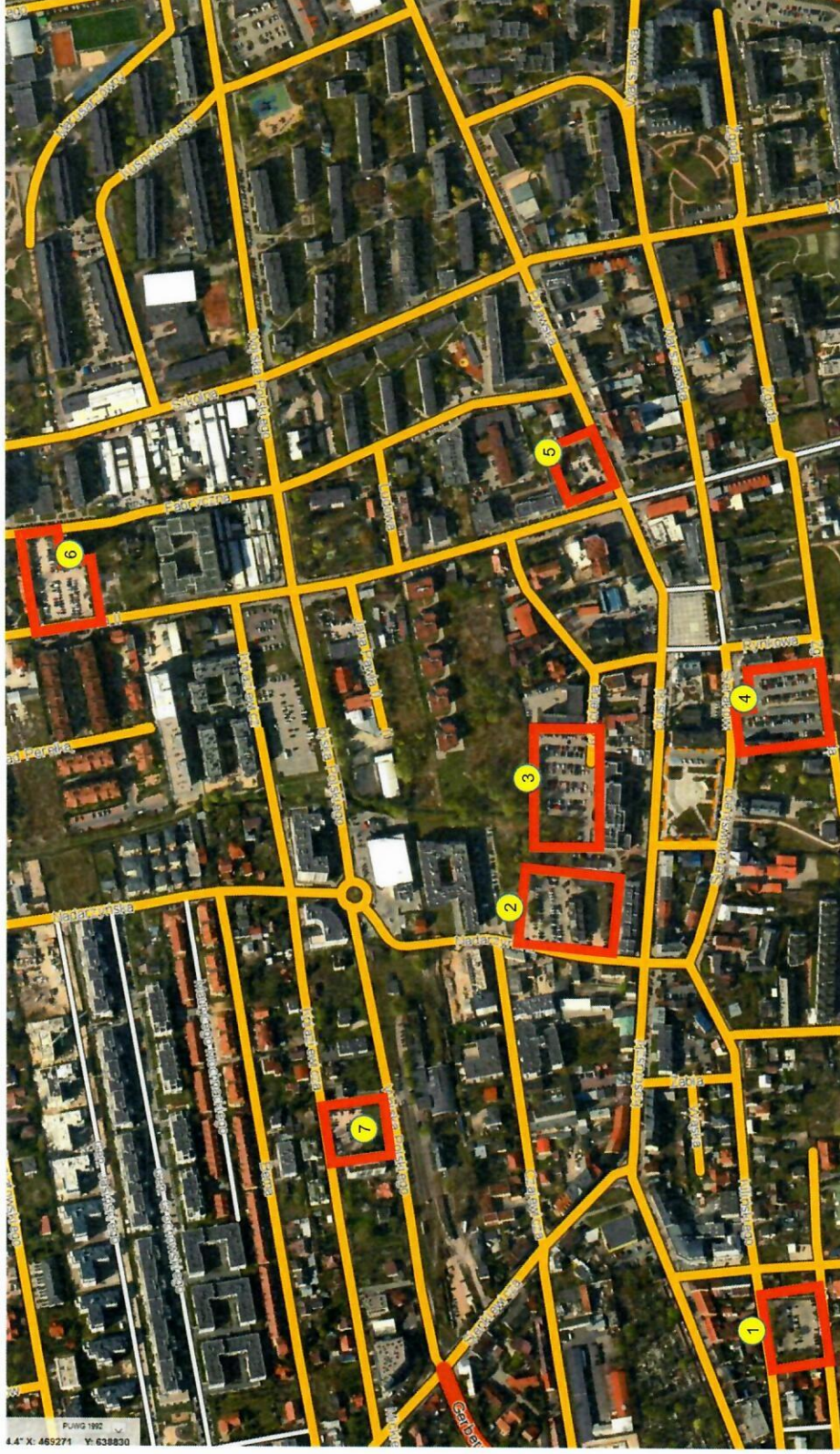
§ 4.

Uchwała wchodzi w życie po upływie 14 dni od dnia ogłoszenia w Dzienniku Urzędowym Województwa Mazowieckiego.

Magdalena Ziłkowska-Otręba

Radca Prawny
WA/1100

SYSTEM MIEJSKICH PARKINGÓW PŁATNYCH W PIASECZNI – WIDOK OGÓLNY

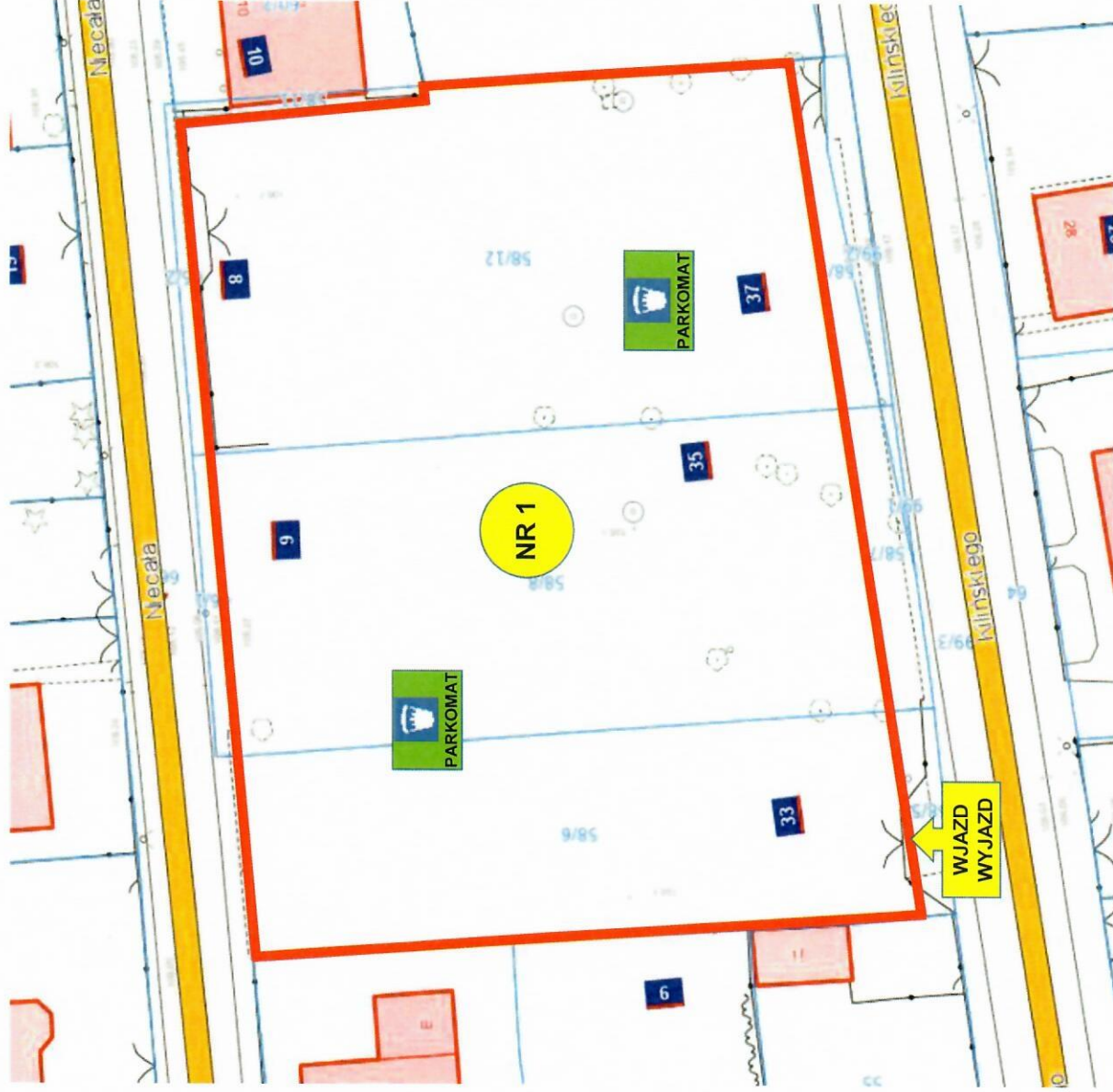


NR 1. ul. Kilińskiego	- ok. 67 m.p. nawierzchnia utwardzona	- 2 Parkomaty
NR 2. ul. Nadarzyńska	- ok. 146 m.p. nawierzchnia utwardzona/nieutwardzona	- 5 Parkomatów
NR 3. ul. Koscielna - Sąd i Prokuratura	- 178 m.p. (wyznaczone)	- 5 Parkomatów
NR 4. ul. Zgoda	- 120 m.p. (wyznaczone)	- 4 Parkomaty
NR 5. ul. Puławska	- ok. 35 m. p.	- 1 Parkomat
NR 6. ul. Jana Pawła II	- ok. 108 m.p.	- 2 Parkomaty
NR 7. ul. Kniaźewicza	- ok. 60 m. p.	- 2 Parkomaty
SUMA	- ok. 634 m.p.	RAZEM
		- 21 Parkomatów

**SYSTEM MIEJSKICH PARKINGÓW
 PŁATNYCH W PIASECZNI**

Wydział Urządzania Infrastruktury i Transportu Drogowego
 Urzędu Miasta i Gminy Piaseczno
 2020 r.

MIEJSKI PARKING PŁATNY UL. KILIŃSKIEGO



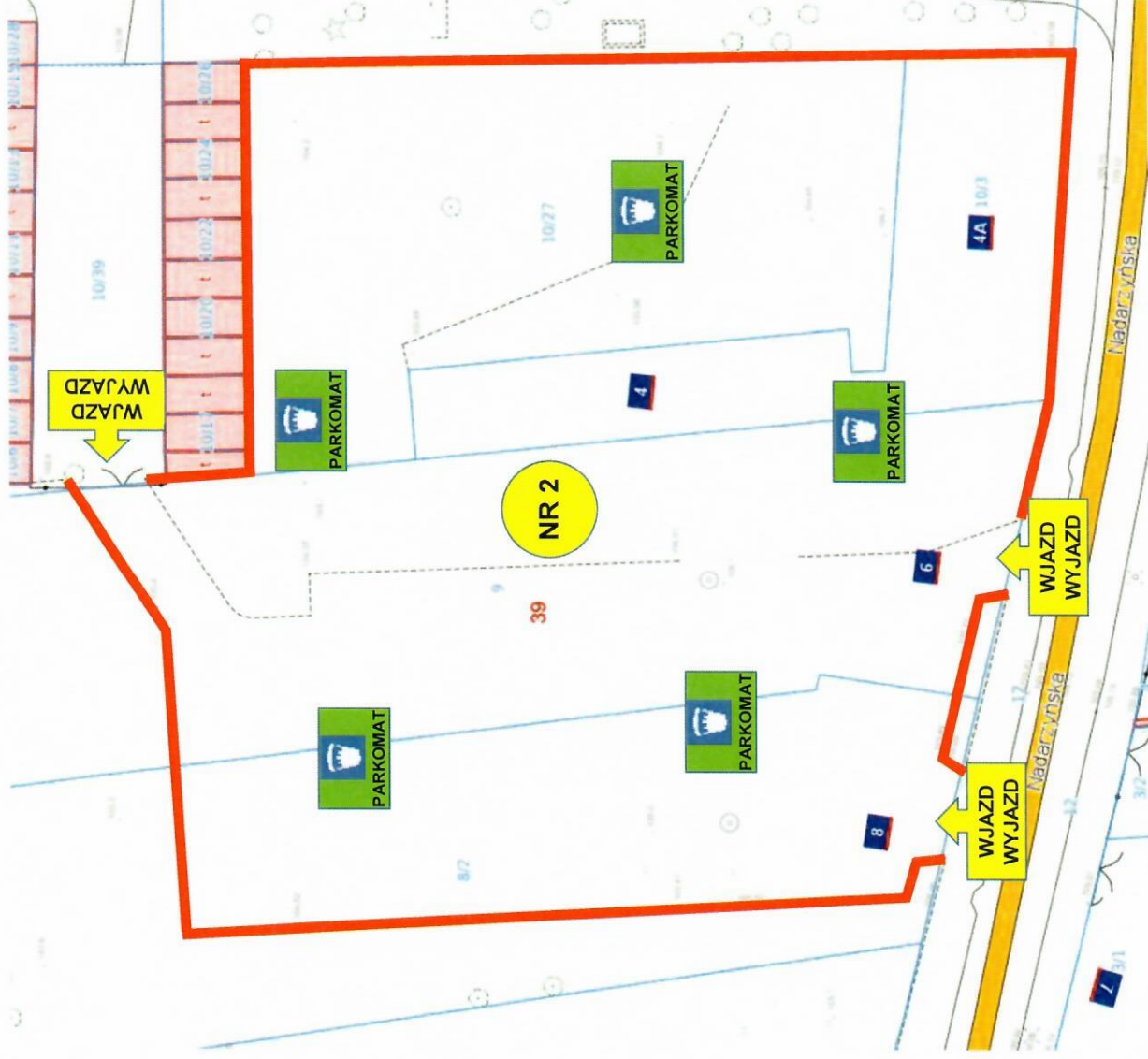
NIERUCHOMOŚCI STANOWIACE TEREN PARKINGU		
L.P.	Nr działki	Nr Obrębu
1.	58/6	0041
2.	58/8	0041
3.	58/12	0041

SYSTEM MIEJSKICH PARKINGÓW PŁATNYCH W PIASECZNYE

MIEJSKI PARKING PŁATNY UL. KILIŃSKIEGO

Wydział Utrzymywania Infrastruktury i Transportu Drogowego
Urzędu Miasta i Gminy Piaseczno
2020 r.

MIEJSKI PARKING PŁATNY UL. NADARZYŃSKA



NIERUCHOMOŚCI STANOWIĄCE TEREN PARKINGU	
L.P.	Nr działki Nr Obrębu
1.	8/2 0039
2.	9 0039
3.	10/3 0039
4.	10/27 0039

SYSTEM MIEJSKICH PARKINGÓW PŁATNYCH W PIASECZNYE

MIEJSKI PARKING PŁATNY UL. NADARZYŃSKA

Wydział Utrzymania Infrastruktury i Transportu Drogowego
Urzędu Miasta i Gminy Piaseczno
2020 r.

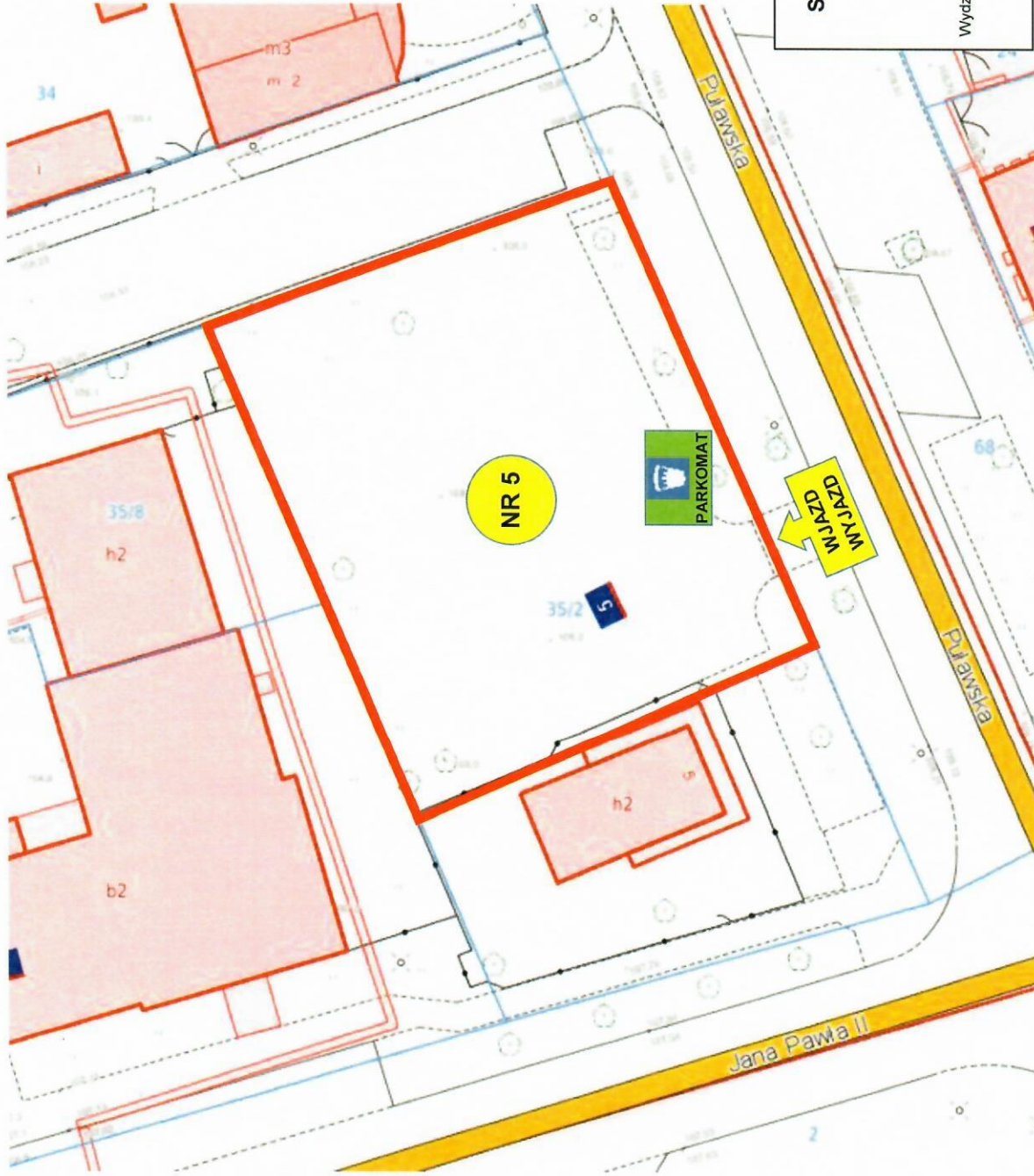
MIEJSKI PARKING PŁATNY UL. ZGODA



NIERUCHOMOŚCI STANOWIACE TEREN PARKINGU		
L.P.	Nr działki	Nr Obrębu
1.	56/4	0020
2.	57	0020
3.	59	0020

SYSTEM MIEJSKICH PARKINGÓW PŁATNYCH W PIASECZYNIE
MIEJSKI PARKING PŁATNY UL. ZGODA
 Wydział Utrzymania Infrastruktury i Transportu Drogowego
 Urzędu Miasta i Gminy Piaseczno
 2020 r.

MIEJSKI PARKING PŁATNY UL. PUŁAWSKA



NIERUCHOMOŚCI STANOWIĄCE TEREN PARKINGU		
L.P.	Nr działki	Nr Obrębu
1.	35/2	0017

SYSTEM MIEJSKICH PARKINGÓW PŁATNYCH W PIASECZNY

MIEJSKI PARKING PŁATNY
UL. PUŁAWSKA

Wydział Utrzymywania Infrastruktury i Transportu Drogowego
Urzędu Miasta i Gminy Piaseczno
2020 r.

MIEJSKI PARKING PŁATNY UL. JANA PAWŁA II



NIERUCHOMOŚCI STANOWIĄCE TEREN PARKINGU		
L.P.	Nr działki	Nr Obrębu
1.	20	0016
2.	21/2	0016

SYSTEM MIEJSKICH PARKINGÓW PŁATNYCH W PIASECZNYE

MIEJSKI PARKING PŁATNY
UL. JANA PAWŁA II

Wydział Utrzymywania Infrastruktury i Transportu Drogowego
Urzędu Miasta i Gminy Piaseczno
2020 r.

MIEJSKI PARKING PŁATNY UL. KNIAZIEWICZA



NIERUCHOMOŚCI STANOWIĄCE TEREN PARKINGU	
L.P.	Nr działki Nr Obrębu
1.	21 0039

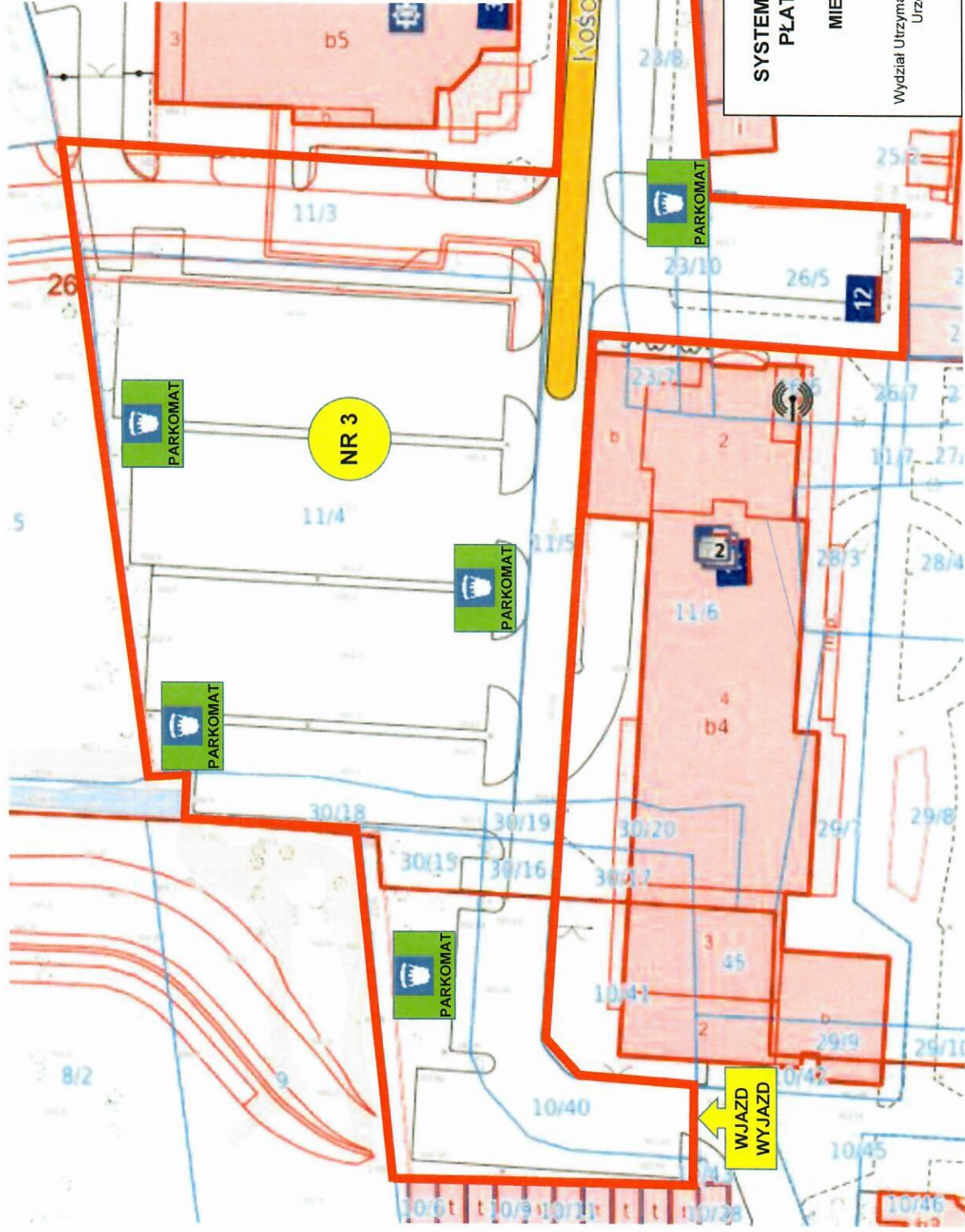
SYSTEM MIEJSKICH PARKINGÓW PŁATNYCH W PIASECZNY

MIEJSKI PARKING PŁATNY UL. KNIAZIEWICZA

Wydział Utrzymywania Infrastruktury i Transportu Drogowego
Urzędu Miasta i Gminy Piaseczno
2020 r.

MIEJSKI PARKING PŁATNY UL. KOŚCIELNA

NIERUCHOMOŚCI STANOWIĄCE TEREN PARKINGU	
L.P.	Nr działki Nr Obrębu
1.	11/3 0026
2.	11/4 0026
3.	11/5 0026
4.	23/8 0026
5.	23/10 0026
6.	26/5 0026
7.	30/15 0026
8.	30/16 0026
9.	30/18 0026
10.	30/19 0026
11.	10/39 0039
12.	10/40 0039



**SYSTEM MIEJSKICH PARKINGÓW
PŁATNYCH W PIASECZNE**

**MIEJSKI PARKING PŁATNY
UL. KOŚCIELNA**

Wydział Utrzymywania Infrastruktury i Transportu Drogowego
Urzędu Miasta i Gminy Piaseczno
2020 r.

Załącznik Nr 2 do uchwały Nr

Rady Miejskiej w Piasecznie

z dnia 2020

**REGULAMIN
MIEJSKICH PARKINGÓW PŁATNYCH
W PIASECZNIE**

PRZEPISY OGÓLNE

§ 1.

1. Właścicielem parkingów jest Gmina Piaseczno. W imieniu Gminy parkingami zarządza Urząd Miasta i Gminy Piaseczno z siedzibą przy ul. Kościuszki 5 w Piasecznie, zwany dalej Zarządzającym.
2. Użyte w regulaminie określenia oraz skróty oznaczają:
 - 1) MPP – Miejski Parking Płatny,
 - 2) użytkownik parkingu – użytkownik pojazdu korzystający z miejsca postojowego na terenie MPP,
 - 3) miejsce postojowe – wydzielona powierzchnia na terenie parkingu przeznaczona na postój pojazdu,
 - 4) opłata parkingowa – ekwiwalent za świadczenie usługi parkingowej na terenie MPP
 - 5) postój pojazdu na terenie MPP – okres umowy najmu miejsca postojowego,
 - 6) opłata dodatkowa – kara umowna za naruszenie regulaminu i bezumowne korzystanie z MPP,
 - 7) kontroler – pracownik biura strefy płatnego parkowania upoważniony do kontroli uiszczania opłat za postój i wystawiania dokumentu opłaty dodatkowej,
 - 8) parkomat – urządzenie inkasująco-rejestrujące wydające za opłatą bilet kontrolny na określony czas postoju pojazdu,
 - 9) bilet kontrolny – pobrany z parkomatu dokument stwierdzający datę i czas za jaki opłacono postój na terenie MPP,
 - 10) dokument opłaty dodatkowej – wezwanie do uiszczenia opłaty dodatkowej.
3. Miejski Parking Płatny jest ogólnodostępnym, odpłatnym parkingiem niestrzeżonym, oznakowanym jako strefa ruchu i obowiązującymi na jego terenie przepisami ustawy z dnia 20 czerwca 1997 r. Prawo o ruchu drogowym (Dz. U. z 2020 r. poz. 110 ze zm.).
4. Postój pojazdu na terenie MPP jest zawarciem, na warunkach niniejszego regulaminu, umowy najmu miejsca postojowego, w której stronami są Zarządzający MPP i użytkownik parkingu, w przypadku niemożności ustalenia użytkownika stroną umowy jest właściciel pojazdu.
5. Zarządzający zezwala na użytkowanie parkingu wyłącznie na zasadach określonych w regulaminie.
6. Rozpoczęcie postoju pojazdu na terenie parkingu oznacza, że użytkownik parkingu zapoznał się z regulaminem MPP, akceptuje jego treść i zobowiązuje się bez zastrzeżeń do stosowania regulaminu a w szczególności wyraża zgodę na zawarcie z Zarządzającym umowy najmu miejsca postojowego na warunkach opisanych w regulaminie.
7. Umowa najmu miejsca postojowego, ulega zakończeniu z chwilą wyjazdu z terenu parkingu.
8. Użytkownik parkingu oświadcza, że w przypadku naruszenia regulaminu MPP upoważnia Zarządzającego do zastosowania sankcji zastrzeżonych w regulaminie.
9. Przy korzystaniu z MPP wyłącza się stosowanie przepisów art. 674 ustawy z dnia 23 kwietnia 1964 r. Kodeks cywilny (Dz.U. z 2019 r. poz. 1145 ze zm.).

REALIZACJA OPŁATY PARKINGOWEJ

§ 2.

1. Za postój pojazdu samochodowego na terenie Miejskiego Parkingu Płatnego w godzinach od 06:00 do 22:00, w dniach od poniedziałku do piątku z wyjątkiem dni ustawowo wolnych od pracy, Zarządzający pobiera opłaty w wysokości określonej w cenniku opłat parkingowych.
2. W pierwszych trzech godzinach postoju dopuszcza się minutowe naliczanie opłaty, przy czym minimalną stawką jest opłata za pierwszą godzinę.

3. Opłatę parkingową wnosi się przez wykupienie w parkomacie i wyłożenie za przednią szybą pojazdu ważnego biletu kontrolnego w sposób umożliwiający odczytanie jego pełnej treści, przy czym opłatę należy wnieść w najbliższym parkomacie natychmiast po zaparkowaniu pojazdu.
4. Użytkownik parkingu, celem udokumentowania faktu uiszczenia opłaty parkingowej, ma obowiązek, poprawnego wprowadzenia na bilecie kontrolnym numeru rejestracyjnego pojazdu.
5. Bilet kontrolny umieszczony w zaparkowanym pojeździe w sposób uniemożliwiający odczytanie jego treści lub z wpisanym numerem rejestracyjnym nieodpowiadającym tablicy rejestracyjnej pojazdu, może nie stanowić wiarygodnego dowodu uiszczenia opłaty za postój w postępowaniu reklamacyjnym.
6. Postój pojazdu na terenie MPP w godzinach poboru opłat, bez ważnego biletu kontrolnego jest zabroniony.
7. Parkomaty wydają bilety kontrolne 24 godziny na dobę naliczając opłaty wyłącznie w godzinach poboru opłat.
8. Awaria parkomatu nie zwalnia z obowiązku pobrania biletu kontrolnego w sąsiednim parkomacie.
9. Opłata parkingowa dokonana na danym parkingu nie upoważnia do postoju pojazdu w strefie płatnego parkowania w Piasecznie lub na innym miejskim parkingu płatnym jeżeli opłaty parkingowe są zróżnicowane.
10. Niepełne wykorzystanie czasu określonego na bilecie kontrolnym nie uprawnia do żądania zwrotu wniesionej opłaty.

KONTROLA OPŁATY PARKINGOWEJ I OPŁATA DODATKOWA

§ 3

1. Kontrolę uiszczania opłaty parkingowej oraz zgodności postoju z regulaminem prowadzą umundurowani pracownicy biura strefy płatnego parkowania.
2. Za korzystanie z miejsca parkingowego bez uiszczonej opłaty parkingowej albo za przekroczenie opłaconego czasu parkowania pobiera się opłatę dodatkową w wysokości 100,00 zł, którą należy wnieść w terminie 14 dni od dnia postoju bez uiszczenia opłaty parkingowej lub z przekroczeniem opłaconego czasu parkowania.
3. Opłata dodatkowa określona w ust. 2 ulega obniżeniu do wysokości 50 zł, jeżeli zostanie opłacona w terminie dwóch dni, nie licząc sobót i dni ustawowo wolnych od pracy.
4. Kontroler wystawia dokument opłaty dodatkowej naliczonej zgodnie z ust. 2 i wykonuje dokumentację fotograficzną.
5. Dokument opłaty dodatkowej umieszcza się za wycieraczką na przedniej szybie zaparkowanego pojazdu samochodowego.
6. Użytkownik MPP lub właściciel pojazdu, kwestionujący zasadność wystawienia wezwania do uiszczenia opłaty dodatkowej, może osobiście lub listownie również pocztą elektroniczną, złożyć reklamację w biurze strefy płatnego parkowania Piasecznie w terminie 7 dni od dnia wystawienia wezwania do uiszczenia opłaty dodatkowej.
7. Trybu odwoławczego od nieuznanej reklamacji nie przewiduje się.

OBOWIĄZKI UŻYTKOWNIKA

§ 4

1. Użytkownik parkingu jest obowiązany do:
 - 1) przestrzegania obowiązującej na MPP organizacji ruchu oraz przepisów ruchu drogowego, oznakowania pionowego i poziomego, w szczególności ograniczenia prędkości, jak również poleceń wydanych przez upoważnionych pracowników Zarządzającego,
 - 2) przestrzegania przepisów BHP i ppoż.,
 - 3) zabezpieczenia pojazdu we własnym zakresie przed kradzieżą i zniszczeniem,
 - 4) informowania pracowników Zarządzającego o wszelkich zauważonych nieprawidłowościach i zdarzeniach na parkingu, które mogłyby zagrozić bezpieczeństwu jego użytkowników bądź skutkować odpowiedzialnością Zarządzającego.
2. Użytkownik parkingu ponosi pełną odpowiedzialność za szkody wyrządzone w mieniu cudzym znajdującym się na terenie parkingu lub w mieniu Zarządzającego w związku z korzystaniem z parkingu, w szczególności za uszkodzenia lub zanieczyszczenia. W razie powstania szkody, użytkownik pojazdu, którego zachowanie doprowadziło do powstania szkody lub któremu szkoda została wyrządzona, jest obowiązany do poinformowania Zarządzającego o wynikłej szkodzie oraz do złożenia stosownych wyjaśnień co do okoliczności jej powstania.

3. Użytkownik parkingu jest obowiązany do zaparkowania pojazdu w taki sposób, aby zajmować jedno miejsce postojowe przy czym jeden bilet parkingowy upoważnia do zajęcia jednego miejsca postojowego.
4. Na terenie MPP zabrania się:
 - 1) pozostawienia pojazdu poza wyznaczonymi miejscami postojowymi lub w sposób uniemożliwiający bądź utrudniający wyjazd lub wjazd innym osobom korzystającym z parkingu,
 - 2) przekraczania ograniczenia prędkości do 10 km/h.
 - 3) mycia i czyszczenia pojazdów samochodowych oraz dokonywania napraw,
 - 4) uzupełniania zbiorników paliwa,
 - 5) pozostawiania pojazdów w włączonym silniku,
 - 6) pozostawiania w zaparkowanym pojeździe samochodowym wartościowych rzeczy ruchomych,
 - 7) pozostawiania w pojeździe – w czasie postoju na miejscu parkingowym – dzieci oraz zwierząt bez opieki,
 - 8) palenia tytoniu i używania otwartego ognia,
 - 9) wjazdu na teren MPP pojazdów:
 - przewożących materiały łatwopalne, żrące, wybuchowe oraz inne podobne materiały i substancje mogące stworzyć zagrożenie dla osób i mienia,
 - z nieszczelnym układem paliwowym/hamulcowym itp.,
 - o masie całkowitej przekraczającej 3,5 t,
 - z naczepami lub przyczepami,
 - 10) prowadzenia działalności bądź akcji marketingowych, promocyjnych, reklamowych lub podobnych, w tym organizowanie zgromadzeń publicznych oraz jakichkolwiek innych manifestacji,
 - 11) prowadzenie handlu obwoźnego lub innej działalności podobnej, w szczególności oferowanie usług lub rzeczy do sprzedaży,
 - 12) spożywanie alkoholu lub substancji odurzających.

UPRAWNIENIA ZARZĄDZAJĄCEGO

§ 5

1. Zarządzający nie ponosi odpowiedzialności za szkody powstałe w wyniku: siły wyższej, żywiołów, kradzieży (włamania, rozboju itp.) rabunku, zniszczenia lub uszkodzenia pojazdów znajdujących się na terenie parkingu, jak również kradzieży bądź zniszczeń rzeczy w nich pozostawionych lub stanowiących ich wyposażenie.
2. Zarządzający nie ponosi odpowiedzialności z tytułu wzajemnych szkód komunikacyjnych, parkingowych spowodowanych przez osoby korzystające z parkingu.
3. Zarządzający dla przywrócenia stanu zgodnego z regulaminem jest uprawniony do zablokowania lub usunięcia pojazdu z terenu MPP na parking strzeżony płatny na koszt i ryzyko użytkownika naruszającego regulamin lub właściciela pojazdu zaparkowanego na terenie MPP, w przypadku:
 - a) zalegania z opłatą dodatkową na kwotę wyższą niż 200 zł,
 - b) zaparkowania pojazdu z naruszeniem znaków pionowych lub poziomych usytuowanych na parkingu,
 - c) naruszenia któregokolwiek z punktów regulaminu zawartych w § 4 ust. 4,
 - d) zaparkowania pojazdu poza wyznaczonymi miejscami parkingowymi, albo na więcej niż jednym miejscu parkingowym,
 - e) zaparkowania w miejscu przeznaczonym dla osób niepełnosprawnych (bez ważnej karty parkingowej),
 - f) pozostawienia zaparkowanego pojazdu bez opłaty na czas dłuższy niż 48 godzin od zaparkowania,
 - g) gdy pozostawiony na terenie MPP pojazd stanowi zagrożenie dla bezpieczeństwa osób lub mienia,
4. Działanie lub zaniechanie użytkownika pojazdu znajdującego się na terenie Parkingu, skutkujące wystąpieniem którejkolwiek z okoliczności, o których mowa powyżej, jest równoznaczne z wyrażeniem zgody na zablokowanie lub usunięcie pojazdu z parkingu na jego koszt i ryzyko.
5. Odblokowanie pojazdu nastąpi po uregulowaniu przez Użytkownika pojazdu zaległości w opłatach dodatkowych.
6. Usunięcie pojazdu nie wyłącza odpowiedzialności osoby naruszającej Regulamin lub właściciela pojazdu za szkody poniesione przez Zarządcę bądź osoby trzecie w związku z niezgodnym z Regulaminem zachowaniem użytkownika pojazdu.

UZASADNIENIE

Podstawa prawna uchwały.

Podstawą prawną proponowanej uchwały Rady Miejskiej w Piasecznie w sprawie utworzenia Systemu Miejskich Parkingów Płatnych (SMPP) zlokalizowanych na terenach stanowiących własność Gminy Piaseczno niebędących drogami publicznymi oraz ustalenia zasad i sposobu pobierania opłat za korzystanie z tych parkingów jest: art. 18 ust. 2 pkt 15 w związku z art. 40 ust. 2 pkt 4 i art. 42 ustawy z dnia 8 marca 1990 r. o samorządzie gminnym (Dz. U. z 2020 r. poz. 713) oraz art. 4 ust. 1 pkt 2 i ust. 2 ustawy z dnia 20 grudnia 1996 r. o gospodarce komunalnej (Dz. U. z 2019 r. poz. 712 ze zm.). Rada miasta upoważniona powyższymi przepisami tworzy System Miejskich Parkingów Płatnych (SMPP) wyznaczając nieruchomości stanowiące własność Gminy Piaseczno, położone poza pasami dróg publicznych z przeznaczeniem zorganizowania na każdej z nieruchomości Miejskiego Parkingu Płatnego (MPP),

Zamierzone cele uchwały.

Postępujący rozwój motoryzacji w aglomeracji piaseczyńskiej sprawia, że wprowadzenie strefy płatnego parkowania w niewystarczający sposób rozwiązuje problemy transportowe Piaseczna. Strefa płatnego parkowania znacząco poprawiła rotację na miejscach postojowych wyznaczonych w obszarze dróg publicznych, lecz nie spowodowała ograniczenia ilościowego pojazdów w centrum miasta. Powodem generowania ruchu nadmiernej ilości pojazdów są bezpłatne parkingi „off-street” zlokalizowane w promieniu max. 500 m. (załącznik graficzny). Takie rozwiązanie komunikacyjne wręcz zachęca do wjeżdżania do centralnego obszaru miasta i całodziennego pozostawiania pojazdów. Pojęcie „bezpłatnego parkingu” tak naprawdę nie istnieje, bo przecież płaci za parking budżet miasta (budowa, utrzymanie) czyli pośrednio, każdy podatnik utrzymuje tę infrastrukturę.

Podstawowym celem utworzenia systemu miejskich parkingów płatnych jest:

1. Ograniczenie ilości pojazdów wjeżdżających do centrum Piaseczna a przez to zmniejszenie zatorów komunikacyjnych.
2. Spowodowanie rotacji pojazdów na miejscach postojowych.
3. Przeniesienie środka transportu na komunikację miejską.

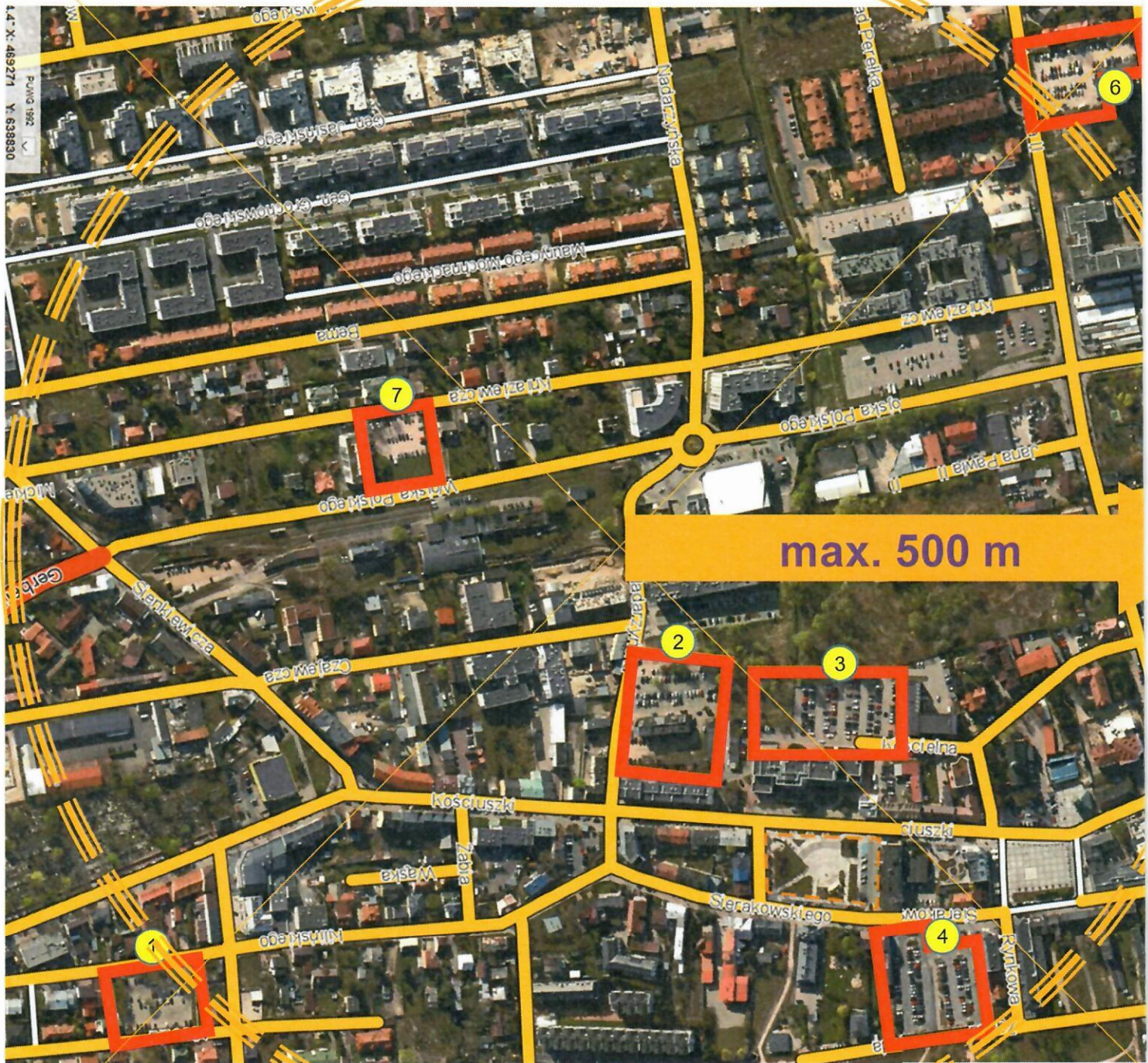
Przewidywane skutki podjęcia uchwały.

1. Poprawa jakości życia mieszkańców.
2. Kontynuacja budowy polityki parkingowej zgodnie z potrzebami parkingowymi miasta Piaseczna.
3. Zwiększenie dostępności miejsc postojowych w centrum.
4. Optymalizacja wykorzystania przestrzeni parkingowej.
5. Racjonalność gospodarowania mieniem Gminy.

Z up. Burmistrza
Miasta i Gminy Piaseczno
mgr inż. Robert Widz
II Zastępca Burmistrza
Miasta i Gminy Piaseczno

GLÓWNY SPECJALISTA **NACZELNIK WYDZIAŁU**
Gminy Piaseczno - Wydział Infrastruktury i Transportu Publicznego
mgr Wiesław Sokółowski *mgr inż. Włodzimierz Rasiński*

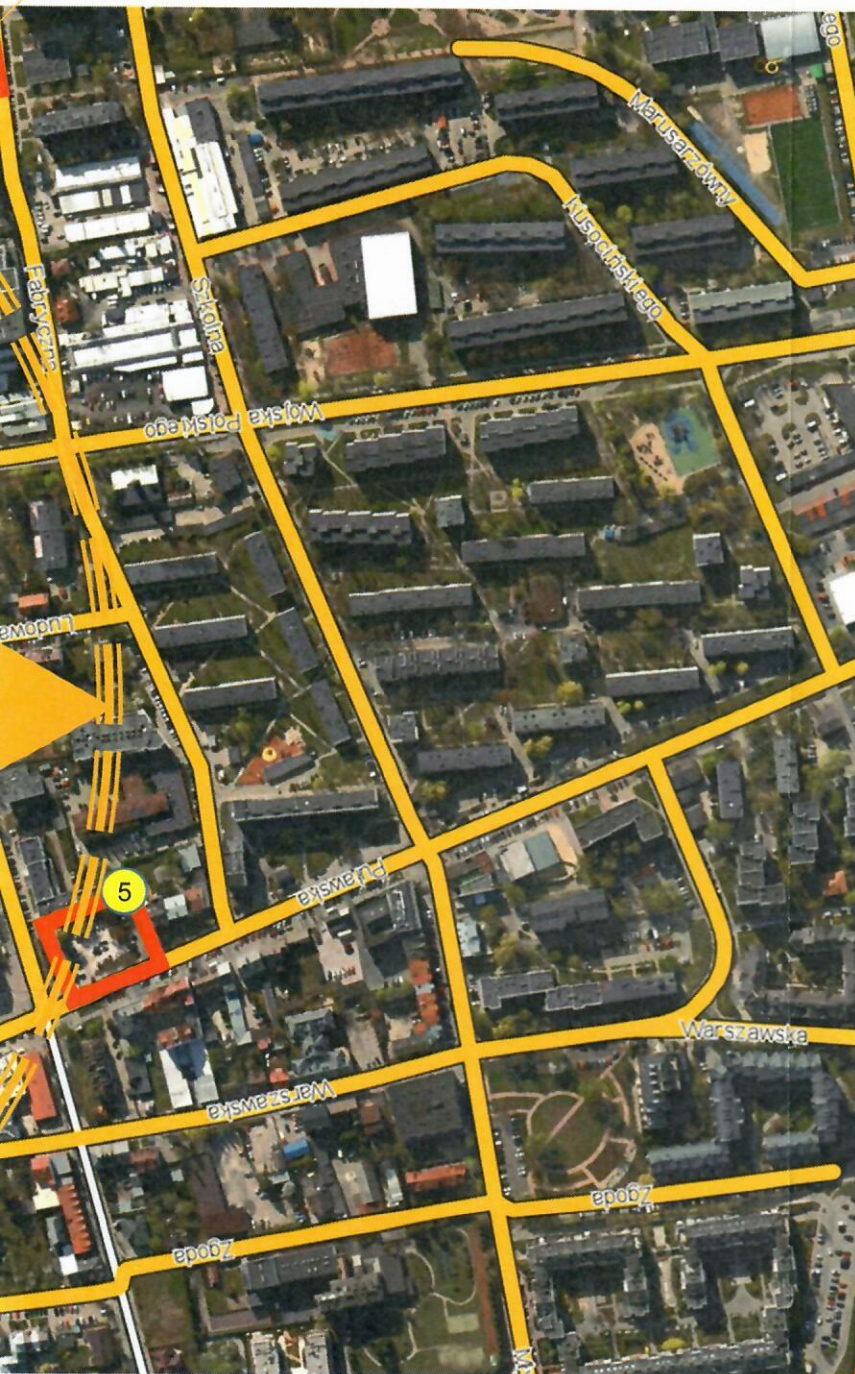
PARKINGI MIEJSKE W PIASEC



- | | |
|--------------------------------------|---|
| 1. ul. Kilińskiego | - ok. 67 m.p. |
| 2. ul. Nadarzyńska | - ok. 66 m.p. na nawierzchni utwardzonej (ok 80 miejsc post. na nawierzchni asfaltowej) |
| 3. ul. Kościelna - Sąd i Prokuratura | - 178 m.p. (wyznaczone) |
| 4. ul. Zgody | - 120 m.p. (wyznaczone) |
| 5. ul. Puławska | - ok. 35 m. p. |
| 6. ul. Jana Pawła II | - ok. 108 m.p. |
| 7. ul. Książkiewicza | - ok. 60 m. p. |
| SUMA | - ok. 634 m.p. |

GŁÓWNY SPECJALISTA

mgr Wiesław Sokółowski



i nieutwardzonej.)

SYSTEM MIEJSKICH PARKINGÓW PŁATNYCH W PIASECZNO

Wydział Utrzymania Infrastruktury i Transportu Drogowego
Urzędu Miasta i Gminy Piaseczno
2020 r.

ZARZĄDZENIE BURMISTRZA
(po wejściu w życie uchwały Rady Miejskiej w Piasecznie)

**CENNIK OPŁAT Z TYTUŁU KORZYSTANIA Z PARKINGÓW
DZIAŁAJĄCYCH W SYSTEMIE MIEJSKICH PARKINGÓW PŁATNYCH W PIASECZNI**

L.P.	NR PARKINGU	STAWKI OPŁAT PARKINGOWYCH
1.	NR 1 ul. Kilińskiego	1) za pierwszą godzinę postoj u - 2,00 zł - opłata minimalna 2) za drugą godzinę postoj u - 2,50 zł 3) za trzecią godzinę postoj u - 3,00 zł 4) bilet dzienny - 8,00 zł 5) bilet tygodniowy - 30,00 zł - płatność tylko kartą 6) bilet miesięczny - 90,00 zł - płatność tylko kartą 7) bilet miesięczny dla posiadacza PKM - 80,00 zł – płatność kartą
2.	NR 2 ul. Nadarzyńska	1) za pierwszą godzinę postoj u - 2,00 zł - opłata minimalna 2) za drugą godzinę postoj u - 2,50 zł 3) za trzecią godzinę postoj u - 3,00 zł 4) bilet dzienny - 8,00 zł 5) bilet tygodniowy - 30,00 zł - płatność tylko kartą 6) bilet miesięczny - 90,00 zł - płatność tylko kartą 7) bilet miesięczny dla posiadacza PKM - 80,00 zł – płatność kartą
3.	NR 3 ul. Kościelna	1) za pierwszą godzinę postoj u - 3,00 zł - opłata minimalna 2) za drugą godzinę postoj u - 3,50 zł 3) za trzecią godzinę postoj u - 4,00 zł 4) bilet dzienny - 10,00 zł 5) bilet tygodniowy - 40,00 zł - płatność tylko kartą 6) bilet miesięczny - 100,00 zł - płatność tylko kartą 7) bilet miesięczny dla posiadacza PKM - 80,00 zł – płatność kartą
4.	NR 4 ul. Zgoda	1) za pierwszą godzinę postoj u - 3,00 zł - opłata minimalna 2) za drugą godzinę postoj u - 3,50 zł 3) za trzecią godzinę postoj u - 4,00 zł 4) bilet dzienny - 10,00 zł 5) bilet tygodniowy - 40,00 zł - płatność tylko kartą 6) bilet miesięczny - 100,00 zł - płatność tylko kartą 7) bilet miesięczny dla posiadacza PKM - 80,00 zł – płatność kartą
5.	NR 5 ul. Puławska	1) za pierwszą godzinę postoj u - 3,00 zł - opłata minimalna 2) za drugą godzinę postoj u - 3,50 zł 3) za trzecią godzinę postoj u - 4,00 zł 4) bilet dzienny - 10,00 zł 5) bilet tygodniowy - 40,00 zł - płatność tylko kartą 6) bilet miesięczny - 100,00 zł - płatność tylko kartą 7) bilet miesięczny dla posiadacza PKM - 80,00 zł – płatność kartą
6.	NR 6 ul. Jana Pawła II	1) za pierwszą godzinę postoj u - 2,00 zł - opłata minimalna 2) za drugą godzinę postoj u - 2,50 zł 3) za trzecią godzinę postoj u - 3,00 zł 4) bilet dzienny - 8,00 zł 5) bilet tygodniowy - 30,00 zł - płatność tylko kartą 6) bilet miesięczny - 90,00 zł - płatność tylko kartą 7) bilet miesięczny dla posiadacza PKM - 80,00 zł – płatność kartą
7.	NR 7 ul. Kniaziewiczza	1) za pierwszą godzinę postoj u - 2,00 zł - opłata minimalna 2) za drugą godzinę postoj u - 2,50 zł 3) za trzecią godzinę postoj u - 3,00 zł 4) bilet dzienny - 8,00 zł 5) bilet tygodniowy - 30,00 zł - płatność tylko kartą 6) bilet miesięczny - 90,00 zł - płatność tylko kartą 7) bilet miesięczny dla posiadacza PKM - 80,00 zł – płatność kartą

UWAGA: Opłaty za korzystanie z parkingów zawierają należny podatek VAT.