

**Projekt zagospodarowania terenu zieleni publicznej
przy ul. Cyraneczki na działce ew. nr 35/4 w Józefostawiu**

Zamawiający:

*Gminą Piaseczno
ul. Kościuszki 5
05-500 Piaseczno*

Opracowanie projektu:



Werbena Art Sp. z o.o.

ul. Fortbanska 35, 02-862 Warszawa
NIP 527-10-27-166, REGON 011148079

tel. (022) 877 29 26 - 28
fax. (022) 877 19 15

www.werbena-art.pl
biuro@werbena-art.pl

*Werbena Art Sp. z o.o.
ul. Farbiarska 35, 02-862 Warszawa*

autor: mgr inż. Weronika Wylegała

Warszawa, lipiec 2020r.

Spis treści

1. Cel i podstawa opracowania
2. Granice opracowania
3. Ogólna informacja o terenie
4. Wykaz istniejącego drzewostanu
5. Inwentaryzacja istniejącego Parku Kieszonkowego
6. Opis projektu
7. Przygotowanie terenu
8. Nawierzchnia
 - 8.1. Nawierzchnia pieszka mineralna
 - 8.2. Nawierzchnia pieszka - jezdna z kratki trawnikowej
9. Elementy małej architektury
10. Ogród sensoryczny
11. Ogród warzywny
12. Materiał roślinny i sadzenie roślin
 - 12.1. Drzewa
 - 12.2. Krzewy, byliny rabatowe i trawy ozdobne
 - 12.3. Trawnik z siewu i łąka kwietna
 - 12.4. Separacja różnych rodzajów roślinności
 - 12.5. Wykończenie powierzchni pod nasadzeniami – ściółkowanie

Dokumentacja graficzna:

1. Projekt zagospodarowania terenu – Skala 1:250
2. Inwentaryzacja nasadzeń w istniejącym parku kieszonkowym – schemat

Załączniki :

- Załącznik 1 : Karta techniczna produktu - SOLO WD1472- DRAŻKI
- Załącznik 2 : Karta techniczna produktu - SOLO WD1456 - PANEL DO ZABAWY PIASKIEM
- Załącznik 3 : Karta materiałowa – Leżak mmcite Rivage 151
- Załącznik 4 : Karta informacyjne – Leżak mmcie Rivage 151
- Załącznik 5: Kosztorys na wykonanie prac objętych projektem

1. Cel i podstawa opracowania

Celem opracowania było wykonanie projektu na podstawie koncepcji przekazanej przez Zamawiającego, na mapie dostarczonej przez Zamawiającego.

Projekt wykonano na zlecenie Gminy Piaseczno z siedzibą przy ul. Kościuszki 5 w Piasecznie.

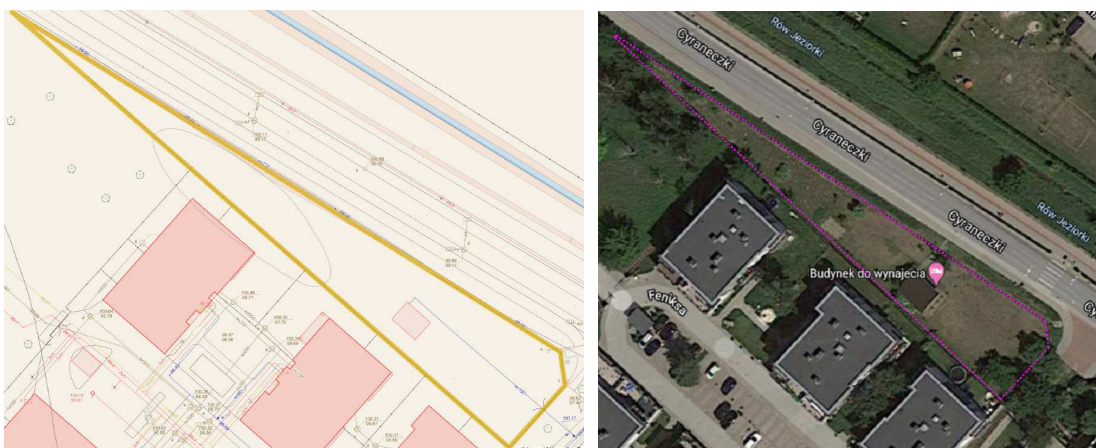
Założeniem projektu było :

- kompozycyjne powiązanie obszaru z powstałym wcześniej Parkiem Kieszonkowym
- inwentaryzacja Parku Kieszonkowego zbudowanego w 2018 r
- inwentaryzacja istniejącej zieleni na całej działce
- projekt alejki spacerowej z nawierzchni mineralnej
- lokalizacja i otoczenie poidelka (Model GYM74-PF firmy Zdrjownia - Zamawiający posiada dokumentację techniczną)
- rozbiórka i przeniesienie ogrodzenia, wraz z brama i furtką,
- projekt zieleni,
- projekt małej architektury z wykorzystaniem elementów, jak w koncepcji
- uproszczony kosztorys na wykonie prac objętych projektem
- zaprojektowanie ogrodu sensorycznego z elementami premakulatury

2. Granice opracowania

Obszar opracowania znajduje się w Józefostawiu przy ul. Cyraneczki na działce ewidencyjnej nr 35/4 oraz dodatkowo obejmuje pas zieleni między chodnikiem a działką 35/4.

Łączna powierzchnia terenu objęta opracowaniem to ok. 1500 m².



Zdj.1. Granica działki ew. nr 35/4

3. Ogólne informacje o terenie

Teren opracowania położony jest w Józefostawiu przy ul. Cyraneczki.

Obwód działki ma regularny kształt wydłużonego trójkąta z wierzchołkiem skierowanym na północny - zachód.

Obecnie na terenie mieści się: budynek stowarzyszenia, do którego prowadzi ścieżka z betonowej kratki ażurowej. Teren otoczony jest ogrodzeniem panelowym, posiada bramę od strony istniejącego Parku Kieszonkowego oraz furtkę wejściową przy ścieżce do domku.

Teren działki porośnięty jest trawami oraz niewielką ilością drzew owocowych i ozdobnych.

4. Wykaz istniejącego drzewostanu

Na terenie opracowania występuje 19 egzemplarzy drzew owocowych i ozdobnych. Drzewa są w dobrym stanie zdrowotnym. Część drzew wymaga cięć pielęgnacyjnych/ korygujących aby min. umożliwić swobodne poruszanie się po projektowanych alejkach.

Z uwagi na brak dostępu do działki wskazano orientacyjną lokalizację drzew, wystarczającą na potrzeby opracowania.

Tabela – wykaz gatunkowy istniejących drzew

LP	NAZWA ŁACIŃSKA	NAZWA POLSKA
1	<i>Malus domestica</i> odm.	Jabłoń domowa odm.
2	<i>Corylus avellana</i>	Leszczyna pospolita
3	<i>Mahonia aquifolium</i>	Mahonia pospolita
4	<i>Rosa</i> odm.	Róża odm.
5	<i>Thuja</i> odm.	Żywotnik odm.
6	<i>Thuja</i> odm.	Żywotnik odm.
7	<i>Thuja</i> odm.	Żywotnik odm.
8	<i>Malus domestica</i> odm.	Jabłoń domowa odm.
9	<i>Salix alba</i> odm.	Wierzba biała odm.
10	<i>Prunus persica</i> odm.	Brzoskwinia zwyczajna odm.
11	<i>Malus domestica</i> odm.	Jabłoń domowa odm.
12	<i>Quercus robur</i>	Dąb szypułkowy
13	<i>Quercus robur</i>	Dąb szypułkowy
14	<i>Corylus avellana</i>	Leszczyna pospolita
15	<i>Quercus robur</i>	Dąb szypułkowy
16	<i>Malus domestica</i> odm.	Jabłoń domowa odm.
17	<i>Malus domestica</i> odm.	Jabłoń domowa odm.
18	<i>Prunus padus</i>	Czeremcha zwyczajna
19	<i>Quercus robur</i>	Dąb szypułkowy

5. Inwentaryzacja istniejącego Parku Kieszonkowego

Powstały w 2018r. przylegający do terenu opracowania Park Kieszonkowy posiada:

- alejkę z nawierzchni mineralnej (konieczność przebudowy fragmentu nawierzchni w celu połączenia z nowo projektowaną częścią spacerową)
- nasadzenia drzew
- nasadzenia krzewów (do uzupełnienia)
- nasadzenia bylin (do uzupełnienia)

- małą architekturę w postaci ławek (konieczność przesunięcia 1 ławki z uwagi na połączenie alejki z nowo powstałą częścią spacerową)

Tabela – wykaz gatunkowy istniejących roślin

LP	OPIS	UWAGI
1	<i>Nepeta fassenii</i>	do uzupełnienia
2	<i>Spiraea betulifolia</i> 'Tor'	do uzupełnienia
3	<i>Weigela florida</i> odm.	
4	<i>Symphoricarpos xdoorenbosii</i> 'Mother of Pearl'	
5	<i>Cornus alba</i> 'Sibirica'	
6	<i>Hydrangea paniculata</i> 'Limelight'	
7	<i>Salix purpurea</i> 'Nana'	

6. Opis projektu

Projekt zakłada wykonanie dwóch fragmentów ścieżki mineralnej. Pierwsza część jest kontynuacją ścieżki wcześniej powstałego Parku Kieszonkowego. W tej części na małych placach zlokalizowano kolorowe siedziska dostarczane przez Zamawiającego i jest to również miejsce na montaż ewentualnego poidelka. Kolejna część ścieżki rozpoczyna się za wydzieloną przestrzenią domku stowarzyszeniowego i prowadzi do ścieżki sensorycznej, ogrodu warzywnego i w dalszej części do łąki kwietnej z leżakami.

Centralnie położony ogród sensoryczny składa się ze ścieżki sensorycznej otoczonej wysokimi trawami mającymi stworzyć wrażenie tunelu. Poszczególne kwatery ścieżki wypełnione są różnymi typami materiałów mającymi na celu symulowanie zmysłu dotyku. Wewnętrzny obszar ogrodu stanowi plac zwirowy z tablicą do rozwijania umiejętności manualnych i plac piaskowy z elementem do zabawy piaskiem.

Cały obszar działki w celu odseparowania od ulicy został obsadzony od strony chodnika wysokimi krzewami. Alejki mineralne okalane są nasadzeniami krzewów niskich, traw ozdobnych oraz pachnących rabat bylinowych. Aby płynnie połączyć istniejący Park Kieszonkowy z nowo projektowanym terenem zaproponowano nasadzenia będące kontynuacją już istniejących.

Część wypoczynkową terenu opracowania stanowi teren łąki kwietnej z leżakami oraz trawnik wokół domku stowarzyszeniowego.

Teren wokół domku został ogrodzony z możliwością wejścia za pomocą zamontowanej bramy i furtki. Przed domkiem oraz tuż za bramą zaprojektowano nawierzchnię z kratki trawnikowej wypełnionej żwirem. Kratka trawnikowa umożliwia również parkowanie pojazdów dostawczych i osobowych na terenie Stowarzyszenia.

Część terenu przeznaczona na ogród warzywny wyposażona została w donice drewniane o wym. 1,0 x1,0 x0,7cm o wysokości umożliwiającej korzystanie przez osoby niepełnosprawne jeżdżące na wózkach inwalidzkich. Donice zostaną obsadzone w ramach warsztatów.

7. Przygotowanie terenu

Z terenu opracowania należy zedrzeć darń trawnikową. Warstwa powierzchniowa na terenie przeznaczonym pod trawniki i nasadzenia powinna być uprawiona na głębokość 20cm. Wykonawca

powinien usunąć z powierzchniowej warstwy gleby wszystkie kamienie, korzenie oraz inne odpady napotkane podczas prac.

Warstwa powierzchniowa ziemi urodzajnej o grubości 10 cm na terenie przeznaczonym pod trawniki i nasadzenia powinna być wyrównana i odpowiednio ukształtowana.

Teren przeznaczony pod nawierzchnię mineralną oraz nawierzchnię z kratki trawnikowej należy wykorytować na głębokość odpowiednią do grubości warstw nawierzchni wraz z podbudową.

Również powierzchnia pod ścieżkę sensoryczną wymaga usunięcia darni na gł. 10 cm, a pod powierzchnię piaskową i żwirową na gł. 15cm.

8. Nawierzchnie

Projekt obejmuje dobór rodzaju materiału na nawierzchnie pieszce oraz pieszo-jezdne.

8.1. Nawierzchnia pieszca mineralna

Projekt zakłada wykonanie nawierzchni pieszce z nawierzchni mineralnej. Nawierzchnia ma być wydzielona za pomocą obrzeża ogrodniczego typu eko-bord o wys. 45 mm. Przy układaniu poszczególnych warstw nawierzchni należy zachować spadek umożliwiający swobodny odpływ wody i dostosowany do istniejącego terenu.

Tabela – nawierzchnia mineralna

LP	OPIS	JM	ILOŚĆ
1	Wykonanie nawierzchni mineralnej gr. 4cm	m2	231
2	podbudowa z kruszywa gr. 12cm	m2	231
3	Warstwa odsączająca z pospółki, gr. 5cm	m2	231
4	Zagęszczenie podłoża do Is=1,00 bez jego wzmacniania oraz wymiany	m2	231
5	OBRZEGOWANIE -obrzeże eko-bord wokół nawierzchni wys. 45mm	mb	200

8.2. Nawierzchnia pieszo - jezdna z kratki trawnikowej

Projekt zakłada wykonanie nawierzchni z kratki trawnikowej geoSYSTEM o wym. 50x50x4-5cm na wjeździe do Domku Stowarzyszeniowego.

Kratkę trawnikową zaproponowano wypełnić żwirem o frakcji 8-16mm.

Nawierzchnia obrzeżona zostanie obrzeżem betonowym o wym. 8 x 30 x100cm.

Tabela – nawierzchnia z kratki trawnikowej

LP	OPIS	JM	ILOŚĆ
1	Żwir do uzupełnienia kratki trawnikowej f. 8-16mm, gr. 5cm	m2	35
2	Kratka trawnikowa gr. 4-5cm	m2	35
3	Podsypka cementowo-piaskowa gr. 5cm	m2	35
4	Podbudowa z kruszywa gr. 20 cm	m2	35
5	Warstwa odsączająca z pospółki, gr. 10cm	m2	35
6	Zagęszczenie podłoża do Is=1,00 bez jego wzmacniania oraz wymiany	m2	35
7	OBRZEGOWANIE - obrzeże betonowe wym. 8x30x100cm	mb	24

9. Elementy małej architektury

W projekcie zastosowano elementy DFA, do których zakwalifikowano: siedziska producenta ASTRINI, leżaki wolnostojące, donice w ogrodzie warzywnym.

L.1 ŁAWKI producenta ASTRINI (przekazane przez Zamawiającego do montażu)

- siedzisko w kształcie litery „L”
- siedzisko w kształcie „kwadratu”
- siedzisko w kształcie „serca”

- Występowanie

Według rysunku.

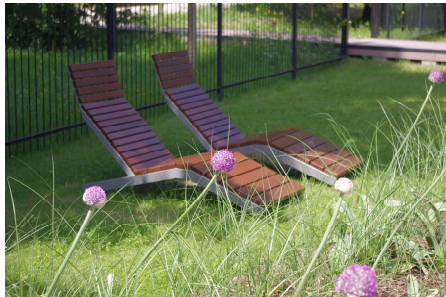
- Szczegóły wykonania

Montaż zgodnie z zaleceniami Producenta;

L.2 LEŻAK WOLNOSTOJĄCY

- Występowanie

Według rysunku. Zaprojektowano wstawienie 4 leżaków na terenie łąki kwietnej.



LEŻAK WOLNOSTOJĄCY – mmcite, RV151 konstrukcja stalowa malowana proszkowo na RAL (kolor do ustalenia z Zamawiającym), drewno : jatoba olejowana.

Ławki powinny być na stałe związane z gruntem, w taki sposób, by niemożliwe było ich zdemontowanie przez użytkowników terenu.

Marka referencyjna: MMCITE 4 Sp. z o.o., ul. Piekarska 86, 43-300 Bielsko-Biała, Polska, tel. +48 33 814 00 00, fax +48 33 814 00 00, handel@mmcite.pl lub równoważna;

10. Ogród sensoryczny

W centralnej części terenu zaprojektowano ogród sensoryczny złożony ze ścieżki sensorycznej oraz powierzchni piaskowej i żwirowej z elementami rozwijającymi manualne użytkowników.

- Ścieżka sensoryczna

Zaprojektowano ścieżkę sensoryczną w kształcie pętli. Fragment ścieżki biegnie wzdłuż nawierzchni mineralnej, kolejny biegnie w otoczeniu wysokich traw mających stwarzać wrażenie tunelu.

Ścieżka składa się z około 43 kwater o pow. 1m² z różnymi typami nawierzchni o grubości wypełnienia 10cm. Cała ścieżka oraz poszczególne kwatery ścieżki odseparowane są od siebie za pomocą obrzeża

ogrodniczego typu eko-bord o wys. 10cm. Pod wszystkimi typami wypełnień należy wyłożyć włókninę separującą od gruntu rodzimego.

Tabela – wypełnianie kwater w ścieżce sensorycznej

LP	OPIS	JM	ILOŚĆ
	Wypełnienie kwater w ścieżce sensorycznej	kpl	43
1	kora gr. 10cm	kpl	5
2	żwir f. 5-8mm gr. 10cm	kpl	5
3	piasek gr. 10cm	kpl	5
4	grys granitowy/bazaltowy/ kruszywo kwarcytowe gr. 10cm	kpl	5
5	kamienie otoczaki f. 32-63 lub większe gr. 10cm	kpl	5
6	sztuczna trawa + podbudowa z piasku	kpl	5
7	kasztany (do uzupełnienia w okresie jesiennym) gr. 10 cm	kpl	5
8	szyszki gr. 10cm	kpl	3
9	plastry pni drzew gr.10cm	kpl	5
10	włóknina pod wypełnienia ścieżki + 25% na zakład technologiczny	m2	54
11	OBRZEGOWANIE - obrzeże eko-bord wys. 10cm	m	131

- **Powierzchnia piaskowa i żwirowa**

Projekt zakłada wykonanie wewnątrz pętli ścieżki sensorycznej dwóch placów z elementami sensorycznymi. Nawierzchnię piaskową przewiduje się wypełnić piaskiem płukany, z atestem PZH, frakcja 0.2-2mm, o miąższości 15cm. Wewnątrz umieszczony zostanie element do zabawy piaskiem. Nawierzchnia wypełniona żwirem o f. 5-8mm wyposażona zostanie w tablicę manualną.

Całość wysypana zostanie na włókninę separującą wypełnienie od gruntu rodzimego i ułatwiającą ewentualną wymianę piasku.

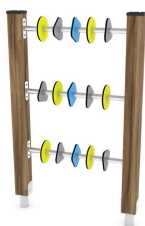
Jako obrzegowanie i oddzielone powierzchni żwirowej od piaskowej przewidziano obrzeże ogrodniczego eko-bord wys. 10cm.

- **Elementy sensoryczne**

SOLO WD1456 - Panel do zabawy piaskiem



SOLO WD1472 – Drążki



Marka referencyjna: Vinci Play, ul. Prosta 51, 00-838 Warszawa, Polska, Tel: (22) 499 39 91, e-mail: biuro@vinci-play.com

Tabela – powierzchnia żwirowa i piaskowa

LP	OPIS	JM	ILOŚĆ
	POWIERCHNIA ŻWIROWA I PIASKOWA	m2	37
1	element sensoryczny Vinci play WD145 + montaż	kpl	1
2	element sensoryczny Vinci play WD1472 + montaż	kpl	1
3	wypełnienie żwirem f.5-8mm gr. 15cm	m3	3
4	wypełnienie piaskiem z atestem gr. 15 cm	m3	3
5	włóknina pod żwir + 25% na zakład technologiczny	m2	46
6	OBRZEGOWANIE - obrzeże eko-bord wys. 10cm	mb	16

11. Ogród warzywny

Projekt zakłada wykonane ogrodu warzywnego w postaci drewnianych donic o wymiarach 100x100x70cm bez dna.

Założono wyłożenie donic włókniną oraz wykonanie drenażu w postaci 20cm warstwy żwiru na dnie donicy. Siew warzyw ma zostać wykonany w późniejszym okresie przez społeczność lokalną podczas spotkań i warsztatów.

12. Materiał roślinny i sadzenie roślin

Projekt przewiduje nasadzenia: drzew, krzewów wysokich, krzewów niskich, traw ozdobnych oraz bylin rabatowych.

Na terenie zagospodarowania przewiduje się wykonanie trawników z siewu oraz założenie łąki kwietnej.

Całość powierzchni pod nasadzeniami zaplanowano wyłożyć ściółką z kory gr. 5cm.

Między trzawami a nasadzeniami zaproponowano zastosować obrzeże ogrodnicze typu eko-bord wys. 45mm.

Materiał roślinny w parametrach określonych w tabelach specyfikacyjnych.

- Występowanie

Lokalizacja oraz rozstawa zgodnie z rysunkiem.

11.1. Drzewa

Należy sadzić drzewa o poprawnie wykształconym pokroju z wyraźnym przewodnikiem i dobrze rozbudowaną bryłą korzeniową. Parametry wielkościowe poszczególnych gatunków wg. tabeli specyfikacyjnych.

Wszystkie drzewa należy sadzić na takiej głębokości na jakiej rosły w szkółce. Drzewa należy sadzić w uprzednio przygotowane doły. Wszelkie nie rozkładające się w przeciągu 2 sezonów wegetacyjnych elementy zabezpieczające bryłę korzeniową (tj. pojemniki, folie itp.) należy usunąć, w taki sposób aby nie uszkodzić systemu korzeniowego drzewa. Widoczne zranienia korzeni zabezpieczyć fungicydem. Widoczne ułamane lub otarte z kory gałęzie w obrębie korony usunąć, a miejsce cięcia zabezpieczyć fungicydem przed wnikaniem patogenów chorobotwórczych.

Przeźren wokół bryły korzeniowej obsypywać ziemią urodzajną. Drzewo należy opalikować. Z ziemi i materiału ściółkującego można usypać tzw. misę o promieniu ok.50cm w celu lepszej akumulacji wody.

Tabela- Materiał roślinny – drzewa

LP.	SYMBOL	NAZWA – ŁACIŃSKA/POLSKA	OPIS	JM	ILOŚĆ
1	D1	<i>Prunus cerasifera</i> 'Nigra' - śliwa wiśniowa 'Nigra'	soliter, obw. pnia 8-10cm, względem wys. ok. 2,5-3m	szt.	6

11.2. Krzewy, byliny rabatowe i trawy ozdobne

Należy sadzić krzewy równomiernie ugałęzione od nasady, z prawidłowo rozbudowaną bryłą korzeniową, uprawiane w szkółce przez okres co najmniej 2 lat. Struktura części nadziemnej roślin odpowiednia dla gatunku. Parametry wielkościowe – pojemnik C2/C3

Rośliny wysadzać w uprzednio przygotowany grunt. Dołek pod krzew powinien być ok. 10cm głębszy i 20cm szerszy od bryły korzeniowej sadzonej rośliny. Grunt wokół bryły korzeniowej należy zagęścić (ugniatając uważać aby nie uszkodzić bryły) i dokładnie podlać.

W przypadku bylin rabatowych i traw ozdobnych należy sadzić egzemplarze ze strukturą części naziemnej odpowiednią dla gatunku oraz dobrze wykształconą strukturą korzeniową. Parametry wielkościowe poszczególnych gatunków wg. tabeli specyfikacyjnych – pojemnik C1,5/C2

Tabela- Krzewy, byliny rabatowe i trawy ozdobne

LP.	SYMBOL	NAZWA – ŁACIŃSKA/POLSKA	OPIS	JM	ILOŚĆ
		<i>Krzewy</i>			
1	K1	<i>Cornus alba</i> 'Sibirica' - Dereń biały 'Sibirica'	poj. C2	szt.	349
2	K2	<i>Weigela florida</i> 'Nana Purpurea' - krzewuska cudowna 'Nana Purpurea'	poj. C2	szt.	75
3	K3	<i>Hydrangea paniculata</i> 'Limelight' -hortensja bukietowa 'Limelight'	poj. C2	szt.	134
4	K4	<i>Symphoricarpos</i> × <i>doorenbosii</i> 'Mother of Pearl' / ' <i>Symphoricarpos</i> × <i>chenaultii</i> 'Hancock' - śnieguliczka Doorenbosa 'Mother of Pearl' / śnieguliczka Chenaulta 'Hancock'	poj.C2	szt.	412

5	K5	<i>Salix purpurea</i> 'Nana' - wierzba purpurowa 'Nana'	poj. C2	szt.	96
		Trawy i byliny			
1	T1	<i>Calamagrostis acutiflora</i> 'Karl Foerster' - trzcinnik ostrokwiatowy 'Karl Foerster'	poj. C2	szt.	128
2	T2	<i>Miscanthus sinensis</i> 'Morning Light' - miskant chiński 'Morning Light'	poj. C2	szt.	165
3	B1	Rabaty bylinowe :		szt.	364
		<i>Rudbeckia fulgida</i> 'Goldsturm' - rudbekia błyskotliwa 'Goldsturm'*	poj. C1,5		
		<i>Perovskia atriplicifolia</i> - Perovskia łobodolistna *	poj. C1,5		
		<i>Hemerocallis</i> 'Stella de Oro' - liliowiec 'Stella de Oro'*	poj. C1,5		
		<i>Liatris spicata</i> - Liatra kłosowa*	poj. C1,5		

*przykładowy skład gatunkowy

11.3. Trawnik z siewu i łąka kwietna

Podłoże pod nawierzchnie trawiaste i obszar łąki kwietnej należy odpowiednio przygotować i wyrównać. Na warstwę wegetacyjną trawników i łąki kwietnej należy zastosować mieszaninę piasku płukanego z substratem ogrodowym (czarnoziem) w stosunku 1:3 o grubości 10cm.

Zakłada się zastosowanie mieszanki gatunków traw, tworzących zwartą darni, umożliwiającą bezpośrednie użytkowanie.

Na przygotowaną, wyrównaną, za pomocą lekkiego wału, glebę należy równomiernie wysiać mieszankę trawnikową oraz nasiona łąki kwietnej w ilości zgodnej z zaleceniami producenta. Po wysianiu trzykrotnie przegrabić nasiona traw oraz łąki kwietnej z wierzchnią warstwą gleby i trzykrotnie zwałować. Na powierzchni należy rozłożyć 1-2cm warstwę torfu. Powierzchnię gleby, w okresie do pełnego wykiełkowania nasion należy utrzymywać w stanie wilgotnym.

11.4. Separacja różnych rodzajów roślinności

Projekt zakłada separację nasadzeń od trawników i łąki kwietnej za pomocą obrzeża ogrodniczego eko-bord wys. 45mm.

Po zamontowaniu obrzeże powinno być zlicowane z powierzchnią gruntu i niewidoczne dla użytkowników terenu (nie dopuszczalnym jest aby obrzeże wystawało ponad poziom gruntu).

11.5. Wykończenie powierzchni pod nasadzeniami – ściółkowanie

Pod wszystkimi nasadzeniami celem ograniczenia parowania i poprawienia warunków wilgotnościowych przewidziano korę.

Kora powinna być przekompostowana, rozdrobniona, pozbawiona nasion chwastów, zarodników grzybów i wszelkich patogenów. Wykończenie powierzchni terenu przez wykorzystanie należy wykonać po zakończeniu sadzenia roślin. Kora powinna być równomiernie rozsypana na wyznaczonej powierzchni warstwą grubości ok. 5 cm oraz starannie wyrównana. Żadne rośliny nie mogą zostać zasypane materiałem wykańczającym.

Tabela- Inne prace ogrodnicze

LP	INNE PRACE OGRODNICZE	JM	ILOŚĆ
1	korowanie gr. 5cm	m2	560
2	łąka kwietna	m2	130
3	trawnik z siewu	m2	467
4	obrzeże ogrodnicze eko-bord wys. 45mm	mb	120

UWAGA!

*Wykonawca przed wyceną zobowiązany jest do ponownego przeliczenia ilości materiałów, jakie będą potrzebne do wykonania zlecenia, gdyż ilości podane w specyfikacji i tabelach przedmiarowym stanowią **MATERIAŁ POMOCNICZY**.*