

Pl. A. Rembowskiego 9/8
02-915 Warszawa
t. 604.700.233
f. 22.300.12.89
e. pp.traffic@gmail.com



INWESTOR: BURMISTRZ MIASTA I GMINY PIASECZNO
ul. Kościuszki 5
05-500 Piaseczno

**NAZWA I ADRES
JEDNOSTKI PROJEKTOWEJ** Pracownia Projektowa TRAFFIC Krzysztof Stępień
Plac Rembowskiego 9/8
02-915 Warszawa

TOM VI

OBIEKT: Budowa drogi gminnej łączącej ul. Szkolną z ul. Fabryczną
w Piasecznie

FAZA OPRACOWANIA: PROJEKT WYKONAWCZY

BRANŻA: GOSPODARKA ZIELENIA

LOKALIZACJA INWESTYCJI: dz. nr ew. 19, 72/3, 72/4, 1/29, 85, 87, 1/20, 1/6 obręb 16,
Jednostka ewidencyjna 141804_4, PIASECZNO – MIASTO
dz. nr ew. 21/119, 21/9 obręb 15, Jednostka ewidencyjna 141804_4,
PIASECZNO – MIASTO

KATEGORIA OBIEKTU BUD.: **Kategoria IV, XXV, XXVI**

Branża	STANOWISKO	IMIĘ I NAZWISKO	UPRAWNIENIA	PODPIS
Zieleń	Projektant	Paulina Marciniak	-	

Egz. nr 1

WARSZAWA 09.12.2019 r.

SPIS TOMÓW

1. TOM I – Projekt Wykonawczy – branża drogowa
2. TOM II – Projekt Wykonawczy – branża sanitarna – kanalizacja deszczowa i sanitarna
3. TOM III – Projekt Wykonawczy – branża elektryczna – oświetlenie
4. TOM IV – Projekt Wykonawczy – branża elektryczna – przebudowa kolizji
5. TOM V – Projekt Wykonawczy – branża telekomunikacyjna – kanał technologiczny
6. TOM VI – Projekt Wykonawczy – gospodarka zielenią

Spis treści:

A.	<i>OPIS TECHNICZNY PROJEKTU</i>	3
1.	<i>Podstawa opracowania</i>	3
2.	<i>Przedmiot inwestycji</i>	3
2.1	Inwestor	3
2.2	Wykonawca dokumentacji technicznej	3
2.3	Przedmiot i zakres inwestycji	4
3.	<i>Gospodarka zielenią</i>	4
4.	<i>Projekt zieleni</i>	12
5.	<i>Spis rysunków</i>	14

A. OPIS TECHNICZNY PROJEKTU

1. Podstawa opracowania

- 1.1. Umowa zawarta pomiędzy Gminą Piaseczno, a Pracownią Projektową Traffic, Krzysztof Stępień.
- 1.2. Rozporządzenie Ministra Transportu i Gospodarki Morskiej z dnia 2 marca 1999r. w sprawie warunków technicznych, jakim powinny odpowiadać drogi publiczne i ich usytuowanie (Dz. U. 2016 r. poz. 124 z późniejszymi zmianami).
- 1.3. Rozporządzenie Ministra Transportu, Budownictwa i Gospodarki Morskiej z dnia 25 kwietnia 2012 r. w sprawie ustalania geotechnicznych warunków posadawiania obiektów budowlanych (Dz. U. 2012 nr 0 poz. 463).
- 1.4. Rozporządzenie Ministra Transportu, Budownictwa i Gospodarki Morskiej z dnia 25 kwietnia 2012 r. w sprawie szczegółowego zakresu i formy projektu budowlanego (Dz. U. 2012 nr 0 poz. 462 z późniejszymi zmianami)
- 1.5. Ustawa z dnia 10 kwietnia 2003 r. o szczególnych zasadach przygotowania i realizacji inwestycji w zakresie dróg publicznych.
- 1.6. Ustawa z dnia 7 lipca 1994r. Prawo Budowlane.
- 1.7. Katalog Typowych Nawierzchni Podatnych i Półsztywnych – Załącznik do zarządzenia nr 31 Generalnego Dyrektora Dróg Krajowych i Autostrad z dnia 16.06.2014 r.
- 1.8. Mapa do celów projektowych zarejestrowana pod numerem KERG GEK.6640.2306.2019, P.1418.2019.4284.

2. Przedmiot inwestycji

2.1 Inwestor

Inwestorem rozbudowy jest:

BURMISTRZ MIASTA I GMINY PIASECZNO
ul. Kościuszki 5, 05-500 Piaseczno

2.2 Wykonawca dokumentacji technicznej

Wykonawcą dokumentacji technicznej jest:

Pracownia Projektowa TRAFFIC, Krzysztof Stępień
Plac Rembowskiego 9/8, 02-915 Warszawa

2.3 Przedmiot i zakres inwestycji

Przedmiotem opracowania jest projekt wykonawczy - gospodarka zielenią dla inwestycji pn. „Budowa drogi gminnej łączącej ul. Szkolną z ul. Fabryczną w Piasecznie”, gmina piaseczno, powiat piaseczyński, województwo mazowieckie.

3. Gospodarka zielenią

INWENTARYZACJA ZIELENI

Inwentaryzację dendrologiczną wykonano w maju 2019 roku. Prace polegały na rozpoznaniu gatunków drzew i krzewów zlokalizowanych na terenie opracowania a także określeniu ich podstawowych parametrów. Ponadto, zawarto krótką charakterystykę i określono ogólny stan zdrowotny

OPIS SZATY ROŚLINNEJ

Roślinność istniejącą stanowią drzewa kilku gatunków (m.in. jarząb pospolity, brzoza pospolita, sosna czarna, cyprysik) w rzędom nasadzeniu wzdłuż ogrodzenia sąsiedniej posesji oraz grupy krzewów na rabatach przy budynku jednorodzinny znajdującym się w sąsiedztwie projektowanej drogi.

Zieleń w większości jest w stanie fitosanitarnym dobrym, posiada przeciętne walory przyrodniczo-krajobrazowe.

OPIS GOSPODAROWANIA ISTNIEJĄCYM DRZEWOSTANEM

Projekt gospodarki drzewostanem sporządzono na podstawie inwentaryzacji szaty roślinnej - jej składu gatunkowego oraz projektu zagospodarowania terenu.

Roślinność zakwalifikowano do następujących grup:

- do adaptacji,
- do usunięcia (ze względu na zły stan zdrowotny – zagrożenie ludzi i mienia; ze względu na kolizję z planowaną inwestycją; ze względu na niskie walory estetyczne i kompozycyjne).

Analizy poszczególnych egzemplarzy dokonano wg następujących kryteriów: gatunek, stan zdrowotny, walory dekoracyjne i kompozycyjne (w odniesieniu do planowanej inwestycji – kolizje z projektowanym układem komunikacyjnym).

Do adaptacji kwalifikuje się zieleń:

- ceną pod względem gatunkowym,
- zdrową lub z nieznacznymi oznakami chorobowymi,
- nie kolidującą z projektowanym zagospodarowaniem terenu,
- o prawidłowym pokroju.

Do usunięcia kwalifikuje się zieleń:

- w złym stanie zdrowotnym (zamierające lub martwe) zagrażające ludziom i mienia,
- kolidującą z planowaną inwestycją.

USUWANIE DRZEW I KRZEWÓW

W związku z planowaną inwestycją pn. Budowa drogi gminnej łączącej ul. Szkolną z ul. Fabryczną w Piasecznie należy usunąć wskazane w tabeli i na rysunku drzewa i krzewy w złym stanie zdrowotnym oraz usunąć fragment nowoposadzonego żywopłotu znajdującego się w kolizji z projektowaną inwestycją.

W tabeli poniżej zamieszczono inwentaryzację wraz z gospodarką istniejącą zielenią. Na planie sytuacyjnym zaznaczono drzewa i krzewy przeznaczone do usunięcia.

Działki, na których realizowana będzie inwestycja nie znajdują się w rejestrze zabytków, w związku z czym nie ma konieczności uzyskiwania decyzji na wycinkę u Konserwatora Zabytków.

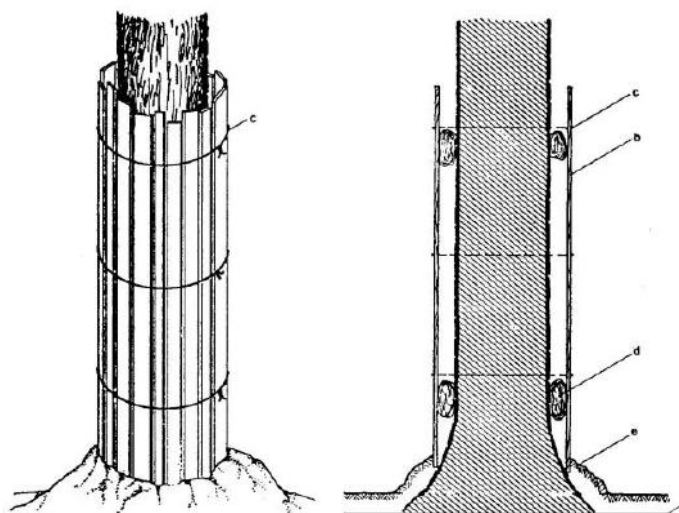
Wykonawca inwentaryzacji zieleni i gospodarki istniejącą zielenią nie ponosi odpowiedzialności za zmiany w drzewostanie po wykonaniu inwentaryzacji.

ZABEZPIECZENIE DRZEW NA BUDOWIE

Podczas wykonywania robót budowlanych należy wykluczyć zagrożenie bezpieczeństwa ludzi i mienia oraz drzew adaptowanych. Teren robót powinien być zabezpieczony.

Prace ingerujące w drzewostan powinny być wykonywane po sezonie lęgowym – w okresie od października do końca lutego. W miarę możliwości należy skrócić czas realizacji inwestycji – mniejsze zagrożenie że dojdzie do przesuszenia lub przemarznięcia korzeni; prace ziemne najlepiej prowadzić poza okresem wegetacji, tj. od października do marca.

Na czas wykonywania robót, w celu uniknięcia uszkodzeń mechanicznych części podziemnych i nadziemnych oraz uduszenia korzeni należy zabezpieczyć je w odpowiedni sposób (rys. 1).



Przykład prawidłowego oszalowania pni drzew; a) poziom gruntu, b) oszalowanie z desek, c) drut lub opaska mocująca deski do pnia, d) juta, przepołowiona opona/rura, e) warstwa niealkalizującego kruszywa grubości 20 cm (Chachulski Z. 2000).

Nie wolno dopuścić do zagęszczenia gleby w obrębie rzutu korony (skutkuje pogorszeniem kondycji zdrowotnej drzewa). Należy zminimalizować, a najlepiej całkowicie wykluczyć składowanie materiałów budowlanych i poruszanie się pojazdami, maszynami budowlanymi w obrębie rzutów koron drzew. Jeśli nie jest możliwe wygrodenienie drzewa lub grupy drzew, pnie muszą być chronione oszalowaniem z desek (dł. min 150 cm; najlepiej gdy osłona sięga do wys. pierwszych gałęzi). Deski powinny być zdystansowane od pnia np. za pomocą elastycznych rur drenarskich, zwiniętej juty, rozciętych jednostronnie opon. Przy szalowaniu należy dopilnować, by na całej powierzchni pnia deski przylegały szczelnie, dolna ich część miała oparcie w podłożu (deski nie powinny opierać się na nabiegach korzeniowych), a opaski mocujące szalowanie do pnia - z drutu lub specjalnej taśmy stalowej - znajdowały się w odległości co 40-60 cm od siebie (min 3 na pniu).

Od strony mniejszego zagrożenia uszkodzeniami pnie można zabezpieczyć przez owinięcie matami ze słomy na wys. 1,6 - 2,0 m, mocowanymi drutem lub syntetycznym sznurkiem również co 40-60 cm od siebie.

Wszelkie prace ziemne w zasięgu systemu korzeniowego drzew należy wykonywać ręcznie w strefie głównej masy systemu korzeniowego – do głębokości 1,0-1,5 m od powierzchni gruntu. W trakcie ww. prac korzenie grubsze niż 2 cm należy chronić przed wszelkimi uszkodzeniami. Odślonięte korzenie powinny być przycięte pod kątem prostym do ich osi za pomocą ostrego narzędzia, a powierzchnie ran zabezpieczone środkiem impregnującym. Zaleca się ochronę korzeni przez przykrycie ściany wykopu od strony rośliny warstwą torfu, a następnie folią ogrodniczą, agrowłókniną lub jutą przymocowaną do ściany wykopu np. kołkami. Należy pamiętać o

utrzymaniu warstwy torfu w stanie wilgotnym, aby nie odbierał wody glebie. W okresie letniej suszy uwzględnić należy konieczność podlewania rośliny rano lub wieczorem; dawka wody 10 l na 1 cm średnicy pnia (mierzonego na wys. 1,3 m od ziemi). W okresie zimowym, bezpośrednio po wykonaniu robót ziemnych, należy tak zabezpieczone korzenie przykryć dodatkowo matami słomianymi, aby nie przemarzły.

Wykonanie osłon oraz podlewanie drzew najlepiej powierzyć wyspecjalizowanej w tego typu pracach firmie.

PROJEKT GOSPODARKI ISTNIEJĄCYM DRZEWOSTANEM – CZĘŚĆ TABELARYCZNA

Tab. 1 Zestawienie tabelaryczne inwentaryzacji z gospodarką drzewostanu.

Inwentaryzacja i gospodarka zielenią dot. zadania pn. Budowa drogi gminnej łączącej ul. Szkolną z ul. Fabryczną w Piasecznie								
na podstawie inwentaryzacji przeprowadzonej w dniu 22.05.2019								
1	2	3	4	5	6	7	8	9
Nr	Nazwa polska	Nazwa łacińska	Obw. pnia [cm]	Wys. [m]	Śred. korony/pow. [m/m ²]	Uwagi	Przezn.	Uzasadnienie
1	Forsycja pośrednia	<i>Forsythia × intermedia</i>	x	2,50	2,00	stan dobry, forma krzewiasta	A	
2	Oliwnik wąskolistny	<i>Elaeagnus angustifolia</i>	13+19+6	3,50	2,00	stan średni, pień wygięty, z uszkodzeniami i zabliznionymi ranami, owocniki grzyba, posusz 10%	U	Wskazane usunięcie ze względu na stan zdrowotny
3	Jarząb pospolity	<i>Sorbus aucuparia</i>	56+20	7,00	6,00	stan bardzo dobry, pochylony pień z rozwidleniem na wys. Ok. 2m, asymetryczna korona	A	
4	Jarząb pospolity	<i>Sorbus aucuparia</i>	65	8,00	5,00	stan bardzo dobry, pochylony pień	A	
5	Brzoza brodawkowata	<i>Betula pendula</i>	101	13,00	6,00	stan bardzo dobry, lekko pochylony pień, ślady po cięciach	A	
6	Jarząb pospolity	<i>Sorbus aucuparia</i>	64	7,00	5,00	stan dobry, pochylony pień, nisko przewisające gałęzie, ślady po cięciu, narośla na pniu	A	
7	Sosna czarna	<i>Pinus nigra</i>	15	2,50	1,50	stan średni, drzewo zagłuszone	A	
8	Jarząb pospolity	<i>Sorbus aucuparia</i>	39+41	8,00	5,00	stan dobry, zabliznione rany na pniu, rozwidlenie na 1,25, ślady po cięciu, odrosty pniowe	A	
9	Jarząb pospolity	<i>Sorbus aucuparia</i>	51	7,00	5,00	stan dobry, lekko pochylony pień, rozwidlenie na wys. 2,5m	A	
10	Sosna czarna	<i>Pinus nigra</i>	29	5,00	1,50	stan średni, wygięty pień, drzewo zagłuszone	A	
11	Jarząb	<i>Sorbus</i>	53	8,00	5,00	stan dobry, rozwidlenie na	A	

Budowa drogi gminnej łączącej ul. Szkolną z ul. Fabryczną w Piasecznie

	pospolity	<i>aucuparia</i>				wys. 2,5m, asymetryczna korona		
12	Brzoza brodawkowata	<i>Betula pendula</i>	104	15,00	7,00	stan bardzo dobry, pochylony pień	A	
13	Cyprysik	<i>Chamaecyparis sp.</i>	12	2,50	1,00	stan średni, drzewo zagłuszone, posusz ok. 30%	U	Wskazane usunięcie ze względu na stan zdrowotny
14	Forsycja pośrednia	<i>Forsythia × intermedia</i>	x	2,50	2,50	stan dobry, forma krzewiasta	A	
15	Cyprysik	<i>Chamaecyparis sp.</i>	10	2,00	0,50	stan zły, zaburzona statyka, posusz 100%	U	Wskazane usunięcie ze względu na stan zdrowotny
16	Jarząb pospolity	<i>Sorbus aucuparia</i>	34+39	7,00	5,00	stan dobry, pochylony i wygięty pień, rozwidlenie na wys. 1,5m	A	
17	Brzoza brodawkowata	<i>Betula pendula</i>	88	12,00	6,00	stan dobry, lekko pochylony pień	A	
18	Klon pospolity	<i>Acer platanoides</i>	38 (na wys. 110)	3,50	2,00	stan dobry, nisko rozgałęziona korona	A	
19	Lilak pospolity	<i>Syringa vulgaris</i>	29+30	5,00	2,50	stan dobry, odrosty korzeniowe	A	
20	Irga pozioma, jaśminowiec wonny, berberys	<i>Cotoneaster horizontalis, Philadelphus coronarius, Berberis sp.</i>	x	0,5 - 3,0	13,5 m ²	stan dobry, grupa krzewów	A	
21	Róża	<i>Rosa sp.</i>	x	3,00	2,5 m ²	stan bardzo dobry, krzew pnący na podporach	A	
22	Żywotnik zachodni	<i>Thuja occidentalis</i>	28	2,50	1,00	stan bardzo dobry, cięty	A	
23	Cis pospolity	<i>Taxus baccata</i>	x	2,50	1,20	stan bardzo dobry, forma krzewiasta, cięty	A	
24	Żywotnik zachodni	<i>Thuja occidentalis</i>	22+18+18+15+10	2,50	1,20	stan bardzo dobry, cięty	A	
25	Irga pozioma, irga Dammera, świerk, jałowiec	<i>Cotoneaster horizontalis, Cotoneaster dammeri, Picea sp., Juniperus sp.</i>	x	0,5 - 2,5	19,5 m ²	stan dobry, grupa krzewów	A	
26	Ligustr pospolity	<i>Ligustrum vulgare</i>	x	0,50	5 m ²	stan dobry, młode nasadzenia w formie żywopłotu	A	

A – przeznaczone do adaptacji

U – przeznaczone do usunięcia

A/U – przeznaczone do częściowego usunięcia

Tabela inwentaryzacyjna zawiera następujące dane, kolejno w kolumnach:

- 1 – numer inwentaryzacyjny (numeracja zawarta w tabelach odpowiada numeracji zawartej w części graficznej niniejszego opracowania),
- 2 – gatunek i rodzaj - nazwa polska,
- 3 – gatunek i rodzaj - nazwa łacińska,
- 4 – obwód pnia (mierzony na wysokości pnia 130 cm, w przypadku drzew mających więcej niż jeden pień podano obwód każdego z nich),
- 5 – wysokość drzewa/krzewu - pomiar szacunkowy [m],
- 6 – średnica korony/ powierzchnia pokryta krzewami – pomiar szacunkowy [m/m²],
- 7 – uwagi (dane dotyczące pnia, korony, pokroju i stanu zdrowotnego),
- 8 – przeznaczenie - gospodarowanie (wskazanie drzew i krzewów do adaptacji, usunięcia z podaniem przyczyny lub przesadzenia),
- 9 – uzasadnienie.

DOKUMNETACJA FOTOGRAFICZNA



Fot.1. Forsycja pośrednia nr inw. 1



Fot.2. Oliwnik wąskolistny nr inw. 2



Fot.3. Oliwnik wąskolistny nr inw. 2 - pień



Fot.4. Jarząb pospolity nr inw. 3



Fot.5. Jarząb pospolity nr inw. 4



Fot.6. Brzoza brodawkowata nr inw. 5



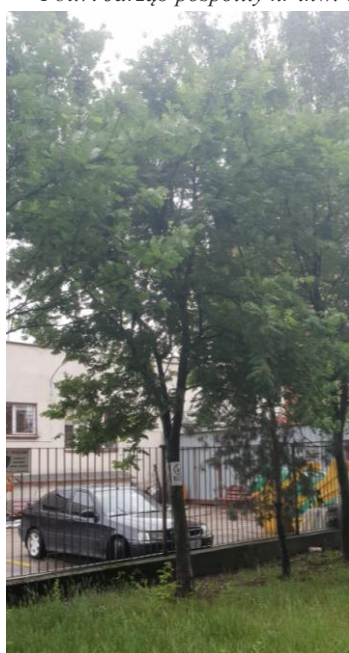
Fot.7. Jarzqb pospolity nr inw. 6



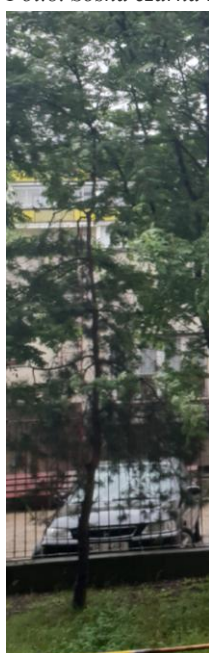
Fot.8. Sosna czarna nr inw. 7



Fot.9. Jarzqb pospolity nr inw. 8



Fot.10. Jarzqb pospolity nr inw. 9



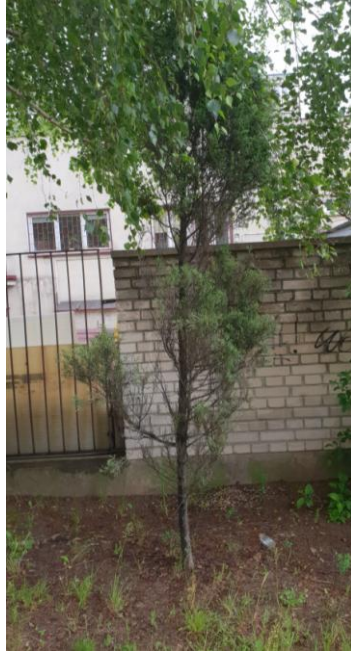
Fot.11. Sosna czarna nr inw. 10



Fot.12. Jarzqb pospolity nr inw. 11



Fot.13. Brzoza brodawkowata nr inw. 12



Fot.14. Cyprysik nr inw.13



Fot.15. Forsycja pośrednia nr inw. 14



Fot.16. Cyprysik nr inw. 15



Fot.17. Jarząb pospolity 16



Fot.18. Brzoza brodawkowata nr inw. 17



Fot.19. Klon pospolity nr inw. 18



Fot.20. Lilak pospolity nr inw. 19



Fot.21. Grupa krzewów nr inw. 20



Fot.22. Róża nr inw. 21



Fot.23. Żywotnik zachodni nr inw. 22



Fot.24. Cis pospolity nr inw. 23



Fot.25. Żywotnik zachodni nr inw. 24 i gr. krzewów nr inw, 25



Fot.26. Grupa krzewów nr inw. 25

4. Projekt zieleni

Projektowanym elementem roślinnym jest trawnik, zlokalizowany w kilku miejscach na opracowywanym terenie. Proponuje się wykonanie trawników z siewu, mieszanką traw odpornych na intensywne użytkowanie. (Dopuszczalne jest założenie trawnika z wcześniej odpowiednio przygotowanych rolek, których odporność na deptanie oraz pozostałe czynniki wpływające na jego stan powinny być odpowiednio wysokie.)

Przygotowanie mieszanki

Stosowanie mieszanek traw wynika z konieczności uzupełnienia braków pewnych cech jednego gatunku przez wprowadzenie innego, żaden bowiem ze znanych gatunków traw nie ma wszystkich cech, które mogą zapewnić trwałości i właściwy wygląd. Ustalając liczbę nasion przypadających na jednostkę powierzchni przyjmuje się, że na jedno nasienie powinna przypadać powierzchnia 1 cm².

Zakłada się iż teren trawiasty będzie użytkowany w sposób intensywny i dlatego spełniać powinien najwyższe normy wysiewu.

Wysiewana liczba nasion powinna być większa od ustalonej teoretycznie ponieważ nie wszystkie nasiona zdolne są do kiełkowania oraz dlatego że wśród nich mogą znajdować się zanieczyszczenia.

Proponowana mieszanka.

POA ANNUA Wiechlina roczna

LOLIUM PERENNE Życica trwała

POA TRIVIALIS Wiechlina zwyczajna

Mieszanka podzielona została w stosunku 30:40:30 %, a ilość mieszanki powinna wynosić od 20 do 40 kg/ha.

W przypadku braku możliwości zastosowania takiej mieszanki możliwe jest jej zastąpienie inną gatunkowo mieszanką lecz o podobnych walorach użytkowych.

Pora siewu

Przed przystąpieniem do siania należy na przeznaczone miejsca pod trawnik nanieść odpowiednią ilość ziemi urodzajnej (około 10 cm) wcześniej zabezpieczonej przed rozpoczęciem prac budowlanych. Sprzyjające warunki do wysiewania nasion traw występują w okresie późno letnim lub wczesnoletnim.

Każda inna pora może wpływać negatywnie z różnych względów a przede wszystkim klimatycznych.

Czynności pielęgnacyjne w pierwszym roku po posadzeniu:

Pielęgnacja trawników w pierwszym roku polega na uwałowaniu lekkim wałem powierzchni trawnika, gdy wysokość trawy osiągnie 5-8 cm wysokości. Celem tego wałowania jest wyrównanie powierzchni gleby, na której najczęściej powstają niewielkie nierówności. Wałowanie to należy przeprowadzać, kiedy gleba jest umiarkowanie wilgotna (plastyczna). Po 2-3 dniach od

wałowania należy wykonać pierwsze koszenie skracając tylko końce liści o 1,5- 2cm. Do tego celu należy używać kosiarek bębnowych o bardzo ostrych nożach. Koszenie powinno być regularne, (gdy trawa osiągnie 8 cm wysokości). Pojawiające się na trawniku chwasty trwałe w pierwszym okresie należy usuwać ręcznie. Stałe koszenie w znacznym stopniu osłabia ich wzrost. Po 3 miesiącach wzrostu traw bardzo korzystne jest rozsianie na powierzchni trawnika torfu w ilości 2-3 kg/m². Ta niewielka ilość ściółki ma bardzo korzystne działanie zwłaszcza w okresie suszy letniej i przyczynia się do lepszego krzewienia się traw i wytwarzania rozłogów. Po każdym koszeniu pozostaje na powierzchni trawnika mniejsza lub większa ilość trawy skoszonej. Należy ją zebrać, ponieważ powoduje ona żółknięcie trawnika i może być przyczyną gnicia liści. Pamiętać należy również o aeracji.

Czynności bieżące:

Koszenie trawnika:

koszenie trawnika 1 raz w tygodniu:

na wysokość 4 cm (strefa słoneczna)

na wysokość 6 – 7 cm (strefa zacieniona)

ostatnie koszenie należy wykonać tuż przed nadchodzącą zimą, ale nie później niż do końca października

usuwanie chwastów w trawniku

nawożenie trawnika – 2 – 3 – krotnie, najpóźniej do końca lipca

nawożenie trawnika – wrzesień – nawozem jesiennym

5. Spis rysunków

l.p.	Tytuł rysunku	Skala	Numer
1.	Plan orientacyjny	1:5 000	0
2.	Inwentaryzacja zieleni i gospodarka zielenią	1:500	1

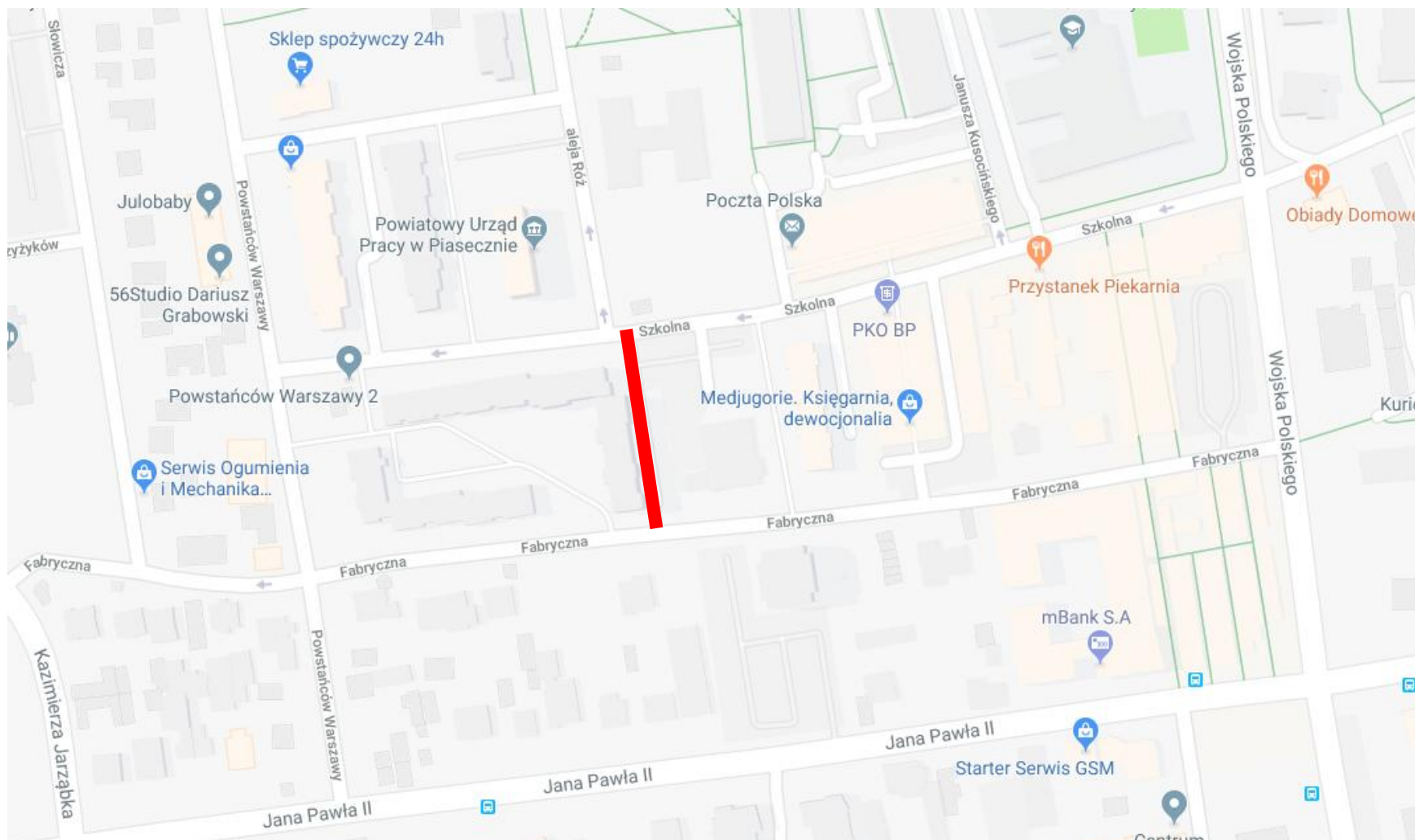
PROJEKTANT
Paulina Marciniak

Plan Orientacyjny rys.0 skala 1:5000

PROJEKT WYKONAWCZY – Budowa drogi gminnej łączącej ul. Szkolną z ul. Fabryczną w Piasecznie

INWESTOR: BURMISTRZ MIASTA I GMINY PIASECZNO, ul. Kościuszki 5, 05-500 Piaseczno

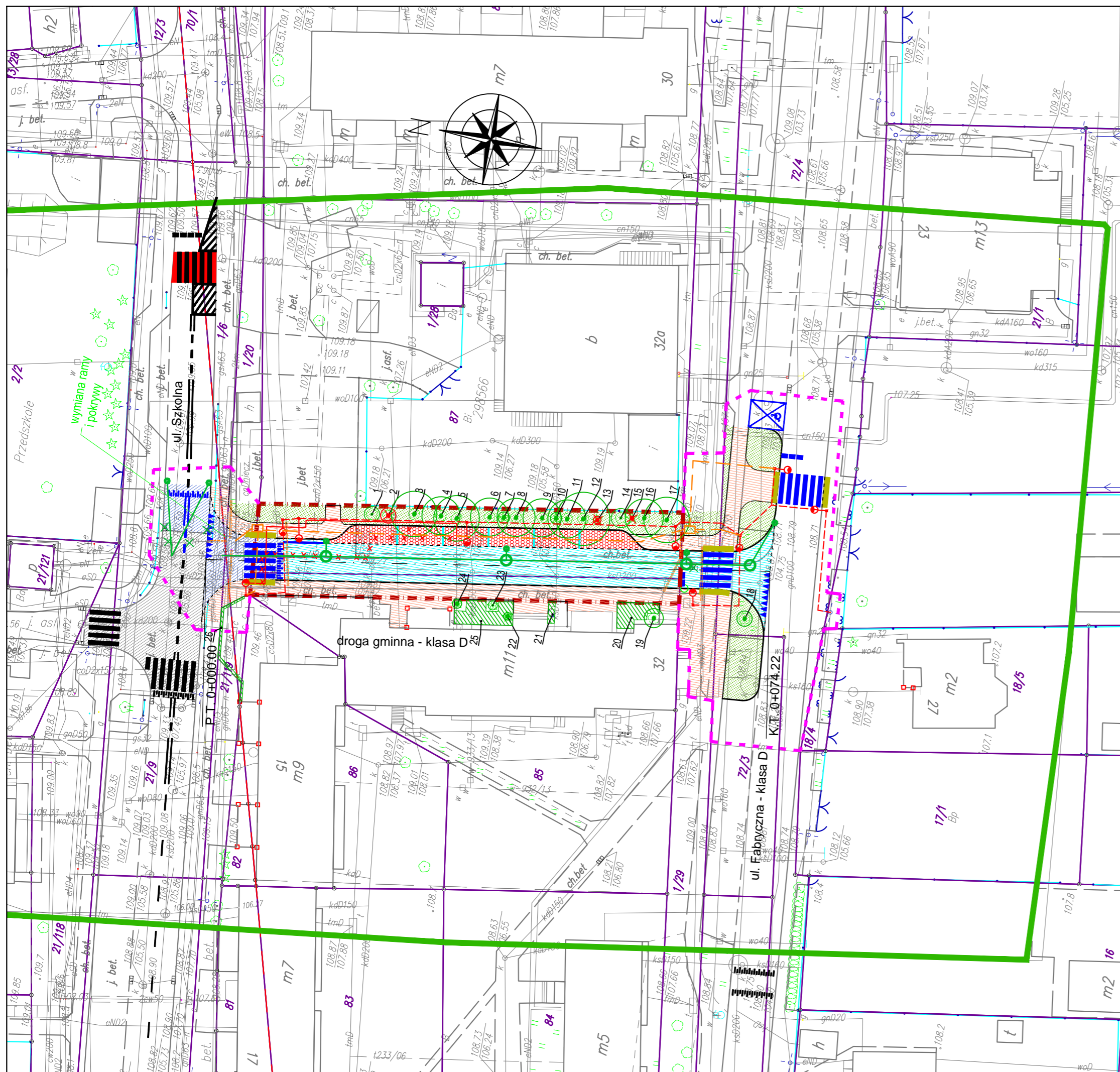
WYKONAWCA: Pracownia Projektowa TRAFFIC Krzysztof Stępień, Plac Rembowski 9/8, 02-915 Warszawa



 Zakres opracowania

PROJEKTANT

mgr inż. Paulina Marciniak



LEGENDA:

- istniejące granice działek/linia rozgraniczająca
- proj linia rozgraniczająca
- działki (zakres) poza linią rozgraniczającą, gdzie przewiduje się przebudowę innych dróg publicznych, przebudowę/budowę sieci uzbrojenia terenu,
- proj. chodnik z kostki betonowej (czerwona) gr. 8cm
- proj. wyniesiona tarcza skrzyżowania z kostki betonowej (czerwona) gr. 8cm
- ist. wyniesiona tarcza skrzyżowania z kostki betonowej (czerwona) gr. 8cm
- proj. jezdnia z betonu asfaltowego
- proj. zatoka postojowa z kostki betonowej (szara) gr. 8cm
- proj. płyty betonowe z wypustkami (żółte)
- proj. zielen - krzewy wys. <1m
- proj. krawężnik wystający 15x30
- proj. krawężnik wtopiony 15x30
- proj. obrzeże betonowe 8x30
- proj. wydzielenie miejsc postojowych z kostki betonowej (grafitowa) gr. 8cm
- proj. wpust uliczny
- proj. kanalizacja deszczowa
- ist. sieć kanalizacji deszczowej do rozbiórki
- proj. sieć elektroenergetyczna nN (latarnia oświetlenia ulicznego)
- proj. sieć elektroenergetyczna nN (linia kablowa oświetlenia ulicznego)
- proj. sieć elektroenergetyczna nN (linia kablowa)
- ist. sieć elektroenergetycznej nN do rozbiórki
- proj. kanał technologiczny
- proj. rury osłonowe na sieci telekomunikacyjnej
- ist. drzewo/krzew przeznaczony do adaptacji
- ist. krzewy przeznaczone do adaptacji
- ist. drzewo/krzew przeznaczony do wycinki

NAZWA OBIEKTU	
BUDOWA DROGI GMINNEJ ŁĄCZĄCEJ UL. SZKOLNĄ Z UL. FABRYCZNĄ W PIASECZNI	
BIURO PROJEKTOWE	
PRACOWNIA PROJEKTOWA TRAFFIC KRZYSZTOF STEPIEN PL. A. REMBOWSKIEGO 9/8 02-915 WARSZAWA tel. 0 604 700 233 fax. 0 22 300 12 89 pp.traffic@gmail.com	
INWESTOR	
Burmistrz Miasta i Gminy Piaseczno	
ul. Kościuszki 5 05-500 Piaseczno	
FAZA	PROJEKT WYKONAWCZY
TEMAT RYSUNKU	
INWENTARYZACJA ZIELENI I GOSPODARKA ZIELENIĄ	
DATA	12.2019
SKALA	1:500
PROJEKTANT	SPRAWDZAJĄCY
mgr inż. Paulina Marciniak nr uprawnień	mgr inż. nr uprawnień
DROGOWA	1
BRANŻA	NR RYSUNKU