

Nazwa inwestycji:

**Budowa ul. Jutrzenki (droga gminna) na odcinku od ul. Wenus do ul. Geodetów w Józefostawiu na terenie gminy Piaseczno wraz z budową i przebudową sieci infrastruktury technicznej**

Nr tomu: <b>I.10</b>	Faza: <b>PROJEKT WYKONAWCZY</b>
Branża: <b>OGRODZENIA I ROZBIÓRKI OBIEKTÓW KUBATUROWYCH</b>	Temat: <b>PROJEKT WYKONAWCZY</b>
Kategoria obiektu budowlanego: <b>XXV</b>	
Inwestor: 	<b>BURMISTRZ MIASTA I GMINY PIASECZNO ul. Kościuszki 5 05-500 Piaseczno</b>
Biuro projektowe: 	Vivalo sp. z o.o. ul. J. P. Woronicza 78/13 02-640 Warszawa www.vivalo.pl biuro@vivalo.pl

Jednostka ewidencyjna:	Nr obrębu:	Nr działki:
141804_5 (Piaseczno - obszar wiejski)	0019	113/5, 114/5, 115/6, 117/20, 117/36 ( <b>117/39</b> ; 117/40), 118/16 ( <b>118/19</b> ; 118/18), 118/3 ( <b>118/20</b> ; 118/21), 119/10 ( <b>119/23</b> ; 119/22), 119/11 ( <b>119/25</b> ; 119/24), 119/14, 119/15 ( <b>119/26</b> ; 119/27), 120/17 ( <b>120/67</b> ; 120/68), 120/38, 120/64, 121/17 ( <b>121/63</b> ; 121/64), 121/38, 122/14, 123/15, 124/42, 127/12 ( <b>127/47</b> ; 127/46), 127/14 ( <b>127/51</b> ; 127/50), 127/16 ( <b>127/55</b> ; 127/54), 127/17 ( <b>127/48</b> ; 127/49), 127/19 ( <b>127/52</b> ; 127/53), 127/33, 127/21 ( <b>127/56</b> ; 127/57), 113/6, 114/2, 114/3, 115/4, 115/5, 117/23, 119/9, 119/22, 119/24; 120/18, 120/68, 121/64, 122/15, 123/14, 123/16, 123/17, 124/16, 124/17, 124/18, 124/19, 124/57, 127/46; 127/49, 127/50, 127/53, 127/54, 132/5, 132/37, 154/10, 348/2, 475

Stanowisko:	Imię i Nazwisko:	Podpis:
Opracował	mgr inż. Rafał Jakubicki	

Data:	Warszawa, 10.2018	Nr projektu:	2017_18_01
Nr archiwalny:	PW/2017/18_01/1.10	Numer egz.	

## SPIS TREŚCI

1	Zawartość projektu wykonawczego .....	3
2	Cześć ogólna .....	4
2.1	Przedmiot inwestycji .....	4
2.2	Nazwa inwestora .....	4
2.3	Nazwa jednostki projektowej .....	4
2.4	Podstawa formalno-prawna opracowania .....	4
2.5	Podstawy techniczne oraz materiały wyjściowe i archiwalne .....	4
2.6	Lokalizacja inwestycji .....	5
2.7	Przedmiot i cel opracowania .....	5
3	Rozbiórka budynku magazynowego w rejonie skrzyżowania ul. Jutrzenki i ul. Geodetów oraz wiaty śmietnikowej w rejonie skrzyżowania ul. Jutrzenki i ul. XXI wieku .....	6
3.1	Podstawa opracowania .....	6
3.2	Stan istniejący .....	6
3.3	Rozbiórka budynków .....	8
3.4	Zapewnienie bezpieczeństwa ludzi i mienia, BHP w trakcie rozbiórki .....	9
3.5	Uwagi dodatkowe .....	10
5	Ogrodzenia .....	11
5.1	Działki nr 127/14 i 127/16 .....	11

# 1 ZAWARTOŚĆ PROJEKTU WYKONAWCZEGO

Tom I.1 – Projekt wykonawczy. Branża drogowa.

Tom I.2 – Projekt wykonawczy. Branża sanitarna – Kanalizacja deszczowa.

Tom I.3– Projekt wykonawczy. Branża sanitarna –Wodociąg.

Tom I.4– Projekt wykonawczy. Branża sanitarna –Kanalizacja sanitarna.

Tom I.5 – Projekt wykonawczy. Branża sanitarna – Przebudowa gazociągu.

Tom I.6 – Projekt wykonawczy. Branża elektroenergetyczna – Oświetlenie.

Tom I.7 – Projekt wykonawczy. Branża elektroenergetyczna – Przebudowa i budowa sieci niskiego i średniego napięcia.

Tom I.8 – Projekt wykonawczy. Zieleń.

Tom I.9 – Projekt wykonawczy. Geotechnika.

**Tom I.10 – Projekt wykonawczy. Przebudowa ogrodzeń i rozbiórki obiektów.**

## 2 CZEŚĆ OGÓLNA

### 2.1 PRZEDMIOT INWESTYCJI

---

Przedmiotem inwestycji jest budowa ul. Jutrzenki (droga gminna) na odcinku od ul. Wenus do ul. Geodetów w Józefosławiu na terenie gminy Piaseczno wraz z budową i przebudową sieci infrastruktury technicznej.

Zakres przedmiotowej inwestycji obejmuje:

- wykonanie rozbiórek nawierzchni, elementów drogowych oraz kolidujących sieci uzbrojenia terenu,
- **rozbiórkę budynku magazynowego i wiaty śmietnikowej,**
- **przebudowę ogrodzeń wraz bramami i furtkami oraz obiektami towarzyszącymi (domofony, śmietniki itp.).**
- wykonanie nowych konstrukcji jezdni, zjazdów i chodników oraz miejsc postojowych,
- urządzenie zieleni,
- budowę systemu odwodnienia,
- przebudowę linii elektroenergetycznej niskiego i średniego napięcia,
- przebudowę i rozbudowę wodociągu oraz kanalizacji sanitarnej,
- przebudowę i rozbudowę gazociągu,
- przebudowę i rozbudowę oświetlenia ulicy,
- wykonanie elementów stałej organizacji ruchu.

### 2.2 NAZWA INWESTORA

---

Inwestorem jest Burmistrz Miasta i Gminy Piaseczno, ul. Kościuszki 5, 05-500 Piaseczno.

### 2.3 NAZWA JEDNOSTKI PROJEKTOWEJ

---

Projekt został opracowany przez firmę Vivalo sp. z o.o. z siedzibą w Warszawie, przy ul. J.P Woronicza 78 lok. 13.

### 2.4 PODSTAWA FORMALNO-PRAWNA OPRACOWANIA

---

Formalną podstawą opracowania jest Umowa nr UMIG-W/16937/IT/248/U-INW/2017 z dnia 10.07.2017 r. zawarta pomiędzy Gminą Piaseczno, ul. Kościuszki 5, a firmą Vivalo sp. z o.o. z siedzibą w Warszawie, ul. J.P Woronicza 78/13.

### 2.5 PODSTAWY TECHNICZNE ORAZ MATERIAŁY WYJŚCIOWE I ARCHIWALNE

---

Podstawę prawną opracowania stanowią w szczególności:

- Inwentaryzacja własna odcinka drogi,
- Mapa do celów projektowych,
- Uzgodnienia z Zamawiającym i interesariuszami,

- Normy i wytyczne branżowe,
- Badania geotechniczne dla projektowanego odcinka,
- Ustawa z dn. 7 lipca 1994 r. Prawo budowlane (Dz. U. z 2017 r., poz. 1332 z późniejszymi zmianami),
- Ustawa z dnia 10 kwietnia 2003 r. o szczególnych zasadach przygotowania i realizacji inwestycji w zakresie dróg publicznych (Dz. U. z 2017 r., poz. 1496 z późn. zm.),
- Rozporządzenie Ministra Transportu i Gospodarki Morskiej z dn. 2 marca 1999 r. w sprawie warunków technicznych, jakim powinny odpowiadać drogi publiczne i ich usytuowanie (Dz. U. z 2016 r., poz. 124 z późn. zm.),
- Ustawa z dnia 21 marca 1985 o drogach publicznych (tekst jednolity Dz. U. z 2017 r., poz. 2222 z późn. zm.),
- Rozporządzenie Ministra Infrastruktury z dn. 7 kwietnia 2004r. w sprawie warunków technicznych, jakim powinny odpowiadać budynki i ich usytuowanie (Dz. U. Nr 109 z 2004 r., poz. 1156 z późn. zm.),
- Ustawa z dn. 21 sierpnia 1997 r. o gospodarce nieruchomościami (Dz. U. z 2018 r., poz 121, z późn. zm.),
- Rozporządzenie Ministra Infrastruktury z dn. 2 września 2004 r. w sprawie szczegółowego zakresu i formy dokumentacji projektowej, specyfikacji technicznych, wykonywania i odbioru robót budowlanych oraz programu funkcjonalno-użytkowego (Dz. U. z 2013 r., poz. 1129 ),
- Rozporządzenie Ministra Infrastruktury z dnia 18 maja 2004 r. w sprawie określenia metod i podstaw sporządzania kosztorysu inwestorskiego, obliczania planowanych kosztów prac projektowych oraz planowanych kosztów robót budowlanych określonych w programie funkcjonalno - użytkowym (Dz. U. Nr 130 z 2004 r., poz. 1389 ),
- Rozporządzenie Ministra Infrastruktury z dnia 3 lipca 2003 r. w sprawie szczegółowego zakresu i formy projektu budowlanego (Dz. U. Nr 201 z 2003 r., poz.1239 ),
- Ustawa z dnia 27 marca 2003 r. o planowaniu i zagospodarowaniu przestrzennym (Dz. U. z 2017 r., poz. 1073).

**Inwestycja będzie realizowana w rozumieniu przepisów ustawy o szczególnych zasadach przygotowania i realizacji inwestycji w zakresie dróg publicznych (Ustawa z dnia 10 kwietnia 2003 r. o szczególnych zasadach przygotowania i realizacji inwestycji w zakresie dróg publicznych (Dz.U. 2017 poz. 1496 z późn. zm.).**

## 2.6 LOKALIZACJA INWESTYCJI

---

Inwestycja zlokalizowana jest w województwie mazowieckim, powiecie piaseczyńskim, gminie Piaseczno, w miejscowości Józefostaw. Teren objęty opracowaniem obejmuje działki wykazane na stronie tytułowej.

## 2.7 PRZEDMIOT I CEL OPRACOWANIA

---

Przedmiotem opracowania jest projekt wykonawczy w zakresie branży drogowej dla zadania pn. „Budowa ul. Jutrzenki (droga gminna) na odcinku od ul. Wenus do ul. Geodetów w Józefostawiu na terenie gminy Piaseczno wraz z budową i przebudową sieci infrastruktury technicznej”.

Celem niniejszego opracowania jest sporządzenie kompletnej dokumentacji projektowej niezbędnej do realizacji robót budowlanych.

### **3 ROZBIÓRKA BUDYNKU MAGAZYNOWEGO W REJONIE SKRZYŻOWANIA UL. JUTRZENKI I UL. GEODETÓW ORAZ WIATY ŚMIETNIKOWEJ W REJONIE SKRZYŻOWANIA UL. JUTRZENKI I UL. XXI WIEKU**

W związku z kolizją z projektowanym układem drogowym przewidziana jest rozbiórka 2 obiektów: budynku magazynowego i wiaty śmietnikowej. W ramach realizacji inwestycji zostanie wykonana także rozbiórka nawierzchni istniejącej ulicy Jutrzenki oraz fragment ul. XXI wieku, kolidujących sieci uzbrojenia terenu oraz ogrodzeń. Rozbiórki ww. elementów infrastruktury zostały uwzględnione w odpowiednich tomach projektu wykonawczego. Przy pracach rozbiórkowych należy postępować zgodnie z obowiązującymi w tej mierze przepisami i zapisami w informacji BIOZ projektu budowlanego.

#### **3.1 PODSTAWA OPRACOWANIA**

---

- Wizja w terenie,
- Inwentaryzacja obiektów,
- Ustawa Prawo budowlane z dnia 7 lipca 1994.
- Obowiązujące normy i przepisy budowlane.

#### **3.2 STAN ISTNIEJĄCY**

---

Budynek magazynowy:

- powierzchnia zabudowy – ok. 12 m<sup>2</sup>
- kubatura budynku - ok. 36 m<sup>3</sup>
- wysokość budynku – ok. 2,5 - 3,0 m

Budynek nie podpiwniczony, parterowy, nieocieplony. Fundamenty wylewane do gruntu, na których opiera się konstrukcja budynku. Ściany częściowo w technologii tradycyjnej. Dach drewniany jednospadowy, pokryty płytami azbestowymi.

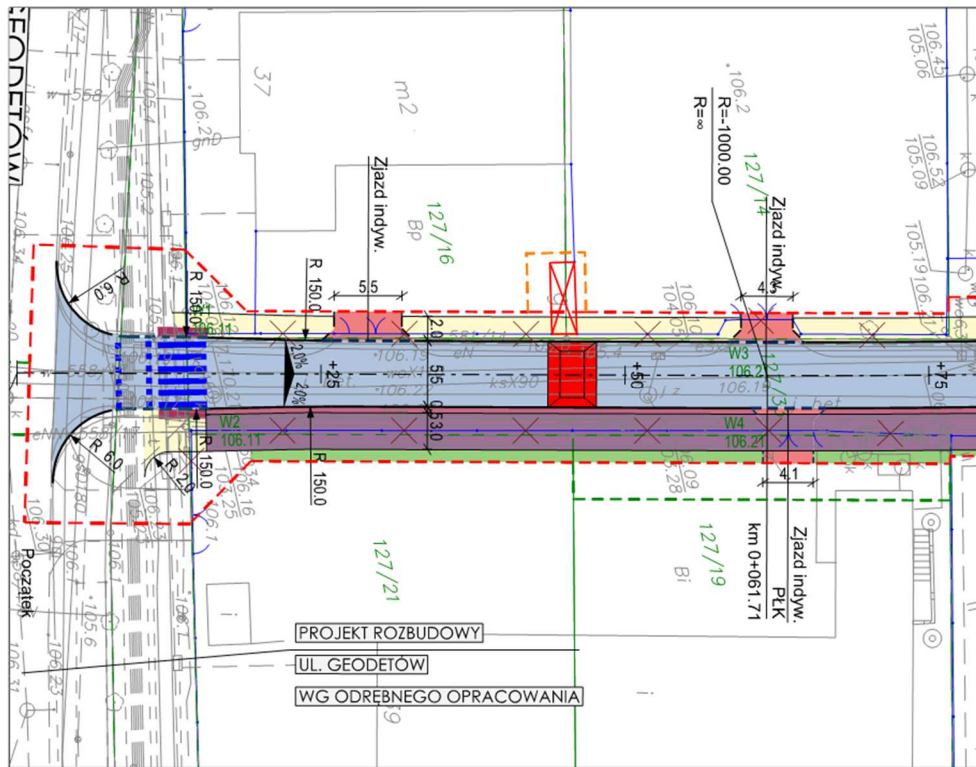
Wiata śmietnikowa:

- powierzchnia – ok. 16 m<sup>2</sup>
- wysokość wiaty – ok. 3,0 - 3,5-m

Wiata ustawiona na betonowej kostce brukowej. Nie posiada fundamentów. Ściany wykonane z drewna. Dach stalowy jednospadowy, pokryty blachodachówką.

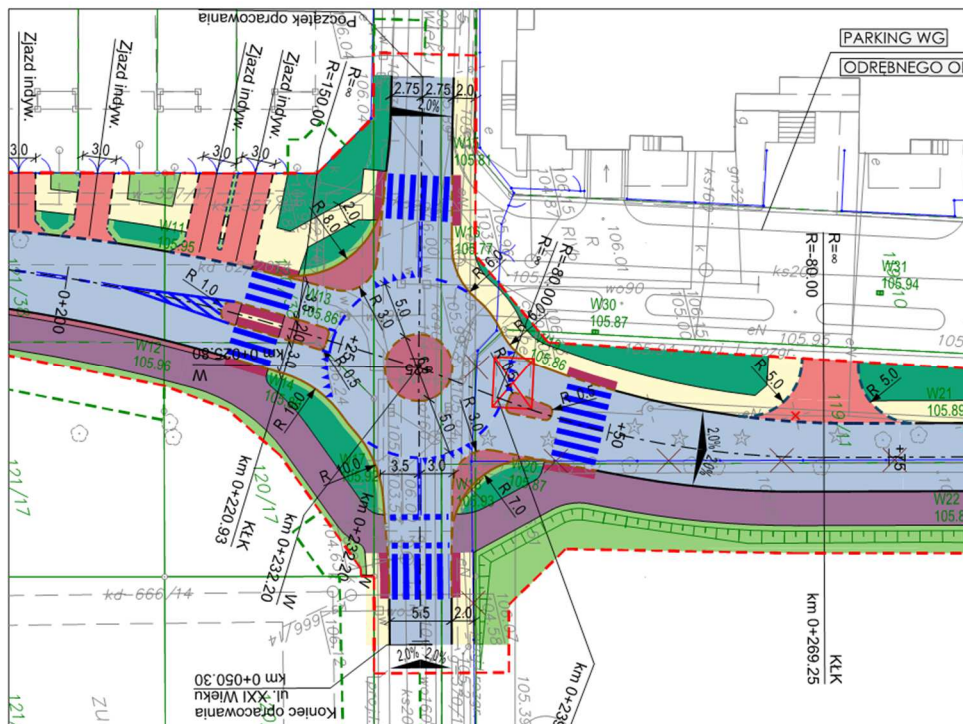
### 3.2.1 LOKALIZACJA OBIEKTU – BUDYNEK MAGAZYNOWY

Lokalizacja budynku magazynowego została przedstawiona na poniższym rysunku.



### 3.2.2 LOKALIZACJA OBIEKTU – WIATA ŚMIETNIKOWA

Lokalizacja wiaty śmietnikowej została przedstawiona na poniższym rysunku.



### 3.2.3 INWENTARYZACJA FOTOGRAFICZNA – BUDYNEK MAGAZYNOWY

Zdjęcia obiektu przedstawiono poniżej:



### 3.2.4 INWENTARYZACJA FOTOGRAFICZNA – WIATA ŚMIETNIKOWA

Zdjęcia obiektu przedstawiono poniżej:



## 3.3 ROZBIÓRKA BUDYNKÓW

Przed przystąpieniem do robót rozbiórkowych należy wykonać wszelkie niezbędne zabezpieczenia terenu rozbiórki - wygrodzić przed dostępem osób postronnych i oznakować o grożącym niebezpieczeństwie. Dodatkowo na ogrodzeniu oznakować tablicami koloru żółtego informującymi o grożącym niebezpieczeństwie. Lokalizacja budynków do rozbiórki została przedstawiona na planie zagospodarowania terenu. Projektuje się rozbiórkę metodą tradycyjną w następującej kolejności:



### 3.3.1 DEMONTAŻ URZĄDZEŃ I PRZEWODÓW INSTALACYJNYCH

Urządzenia i instalacje przewidziane do demontażu podlegają rozbiórce w pierwszej kolejności. Rury stalowe pociąć na odcinki do transportu do punktu złomu.

### 3.3.2 ROZBIÓRKA STOLARKI DRZWIOWEJ I OKIENNEJ

Skrzydła drzwiowe i okienne zdjąć z zawiasów, zdemontować opaski, ościeżnice wykuć z muru. Po wyjęciu okien otwory zaleca się zabić deskami lub blatami dla zapewnienia bezpieczeństwa pracy przy następnych robotach.

### 3.3.3 ROZBIÓRKA POKRYCIA DACHOWEGO I OBRÓBEK BLACHARSKICH

Rozbiórkę pokrycia prowadzić od góry kalenicy w kierunku okapu.

### 3.3.4 ROZBIÓRKA WIĘŻBY DACHOWEJ

W pierwszej kolejności dokonać demontażu łąt z desek. Następnie zdemontować krokwie. W następnej kolejności zdemontować murlaty. Drewno zeszkładować.

### 3.3.5 ROZBIÓRKA ŚCIAN ZEWNĘTRZNYCH

Rozbiórkę ścian prowadzić od góry, warstwami przy zastosowaniu lekkich rusztowań.

### 3.3.6 ROZBIÓRKA FUNDAMENTÓW

Dokonać rozbiórki ścian fundamentowych budynku oraz fundamentów. Należy je odkopać, następnie rozbić za pomocą sprzętu wyburzeniowego. Uzyskany gruz załadować i wywieźć. Powstały w wyniku rozbiórki dół po zabudowie zniwelować poprzez wypełnienie gruboziarnistym piaskiem, z zagęszczeniem warstwami. Wierzchnią warstwę grubości ok. 20 cm zasypać gruntem rodzimym.

### 3.3.7 SEGREGACJA ODPADÓW , TRANSPORT I UTYLIZACJA

W czasie prowadzenia prac rozbiórkowych materiały należy segregować i oddzielać te, które mogą być wykorzystane jako surowce wtórne. Transport gruzu prowadzić na bieżąco w miarę postępu robót rozbiórkowych. Wywóz samochodami ciężarowymi samowładowniczymi, zabezpieczonymi plandekami przed pyleniem w czasie jazdy.

## 3.4 ZAPEWNIENIE BEZPIECZEŃSTWA LUDZI I MIENIA, BHP W TRAKCIE ROZBIÓRKI

---

Oprócz podstawowych zasad BHP obowiązujące na placu budowy należy dodatkowo wprowadzić zakaz przebywania pracowników na kondygnacjach poniżej prowadzonych prac rozbiórkowych.

Prace rozbiórkowe mogą być prowadzone przez osobę lub pod nadzorem osoby posiadającej odpowiednie kwalifikacje zawodowe. Przy prowadzeniu prac rozbiórkowych i wyburzeniowych należy przestrzegać wszystkich obowiązujących przepisów BHP i bezwzględnie stosować wszystkie przewidziane przy tych robotach urządzenia zabezpieczające i ochronne.

Pracownicy powinni być zaopatrzeni w komplet potrzebnych narzędzi oraz odzież roboczą, hełmy, okulary i rękawice ochronne. Robót rozbiórkowych na zewnątrz budynku nie należy prowadzić w czasie opadów atmosferycznych i silnego wiatru. Wszystkie przejścia i przejazdy znajdujące się w zasięgu robót rozbiórkowych muszą być w sposób odpowiedni zabezpieczone, a drogi, obejścia i odjazdy wyraźnie oznakowane. Robotnicy pracujący na wysokości 4 m i powyżej powinni być zabezpieczeni

pasami ochronnymi lub linami umocowanymi do trwałych elementów budynku. Teren rozbiórki ogrodzić w odległości min 5 m od budynku oraz na bieżąco usuwać powstały gruz. Robotnicy w czasie prowadzenia rozbiórki sposobem zmechanizowanym powinny znajdować się poza strefą niebezpieczną, drewniane elementy więźby dachowej układać na placu składowym tak, aby nie blokować komunikacji, gruz i inne materiały odpadowe na bieżąco wywozić na wysypisko.

### 3.5 UWAGI DODATKOWE

---

W trakcie przeprowadzonej inwentaryzacji stwierdzono zły stan wbudowanych materiałów budowlanych takich jak drewno, stal czy elementy pokrycia dachowego. W związku z tym nie przewiduje się odzysku materiałów z rozbiórki wymienionych obiektów. Całość gruzu z rozbieranej konstrukcji należy wywieźć na odpowiednie składowisko.

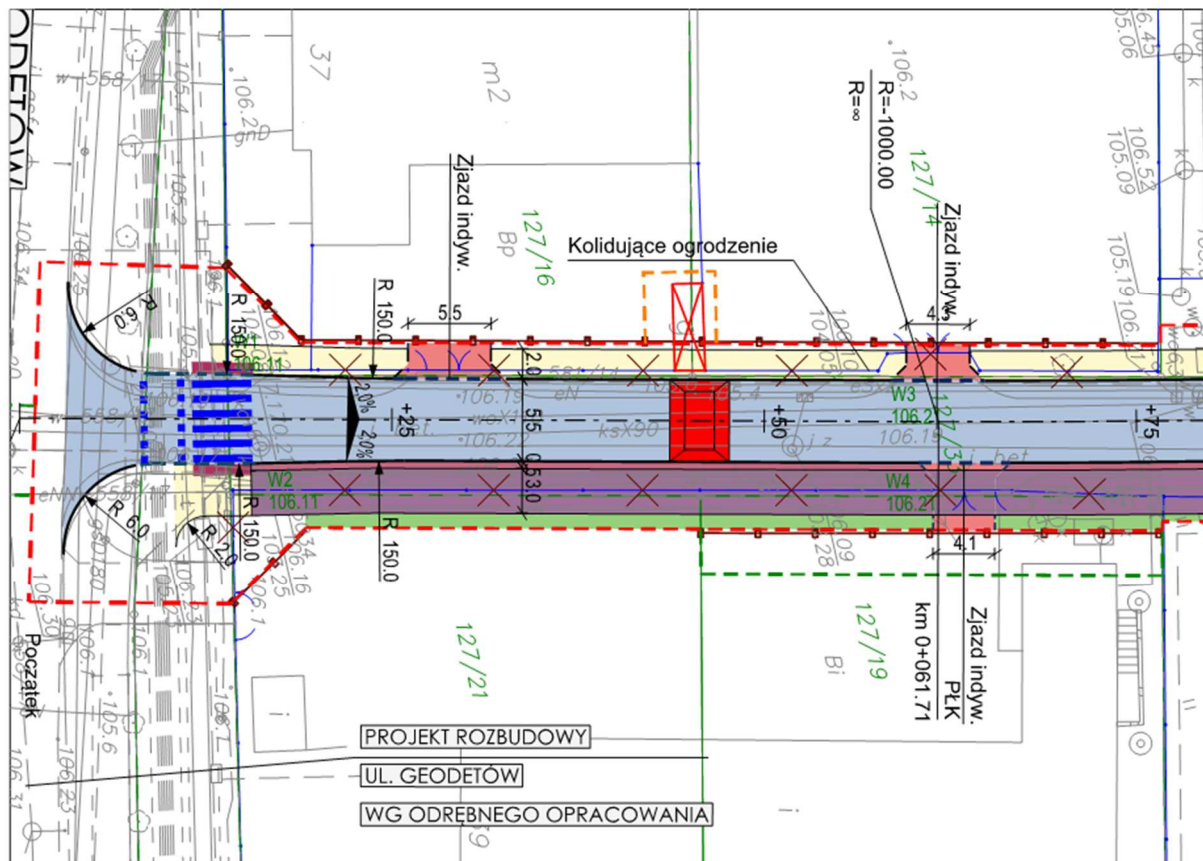
## 5 OGRODZENIA

W związku z kolizją z projektowanym układem drogowym przewidziane jest przestawienie ogrodzeń na poniżej wyszczególnionych nieruchomościach. Przy pracach rozbiórkowych należy postępować zgodnie z obowiązującymi w tej mierze przepisami i zapisami w informacji BIOZ projektu budowlanego.

Poniżej przedstawiono lokalizację oraz zakres kolizji istniejących ogrodzeń z rozwiązaniami projektowymi ulicy Jutrzenki dla poszczególnych działek ewidencyjnych.

### 5.1 DZIAŁKI NR 127/14 | 127/16

#### 5.1.1 LOKALIZACJA



### 5.1.2 INWENTARYZACJA FOTOGRAFICZNA



### 5.1.3 ELEMENTY DO ROZBIÓRKI

Ogrodzenie panelowe ze słupkami murowanymi o wysokości ok. 1,80 m wykonane z prętów stalowych, pręśta przymocowane do murowanych słupków prostokątnych, ustawionych na podmurówce betonowej o wysokości ok. 40 cm nad poziom terenu. Łączna długość ogrodzenia do rozbiórki – 72,70 m (w tym furtki i bramy).

### 5.1.4 ETAPY ROZBIÓRKI I PRZESTAWIENIA

- demontaż furtek i bram;
- demontaż pręśt ogrodzenia poprzez odcięcie go od słupków murowanych;
- rozbiórka słupków, na których zamocowane są pręśta ogrodzenia;
- wyburzenie podmurówki;
- wszystkie elementy rozbierane w ramach możliwości należy demontować w taki sposób, by można je było wykorzystać w nowym miejscu; trasa nowego ogrodzenia została przedstawiona na załączonym powyżej rysunku sytuacyjnym;
- wybudowanie nowej podmurówki z betonu;

- nowe słupy murowane powinny zostać wykonane w trakcie budowania murka;
- do słupków należy przymocować przęsła poprzedniego ogrodzenia;
- gdyby stan odzyskanych elementów nie pozwalał na ich ponowne wykorzystanie np.: z powodu złego demontażu, należy zakupić nowe w wymaganej ilości;
- montaż furtek i bram;
- długość nowego ogrodzenia wynosi 64,70 m.