

SPIS ZAWARTOŚCI PROJEKTU

CZEŚĆ PROJEKTOWA.....	3
1. WSTĘP.....	3
1.1. MATERIAŁY WYJŚCIOWE	3
1.2. CEL OPRACOWANIA	3
2. STAN ISTNIEJĄCY.....	4
2.1. DZIAŁKA 16/5 - OBRĘB 0019 JÓZEFOSŁAW	4
2.1.1. Elementy do rozbiórki:.....	5
2.2. DZIAŁKA 16/6 - OBRĘB 0019 JÓZEFOSŁAW	11
2.2.1. Elementy do rozbiórki:.....	12
2.3. DZIAŁKA 16/7 I 16/8 - OBRĘB 0019 JÓZEFOSŁAW	16
2.3.1. Elementy do rozbiórki:.....	17
2.4. STAN PROJEKTOWANY	22
2.4.1. Etapy rozbiórki i przestawienia:.....	22
2.4.2. Długości nowych ogrodzeń:	23
3. RYSUNKI	24
PLAN ORIENTACYJNY (RYS. NR 1)	25

CZĘŚĆ PROJEKTOWA

1. WSTĘP

1.1. Materiały wyjściowe

Podstawę do opracowania przedmiotowej dokumentacji stanowią:

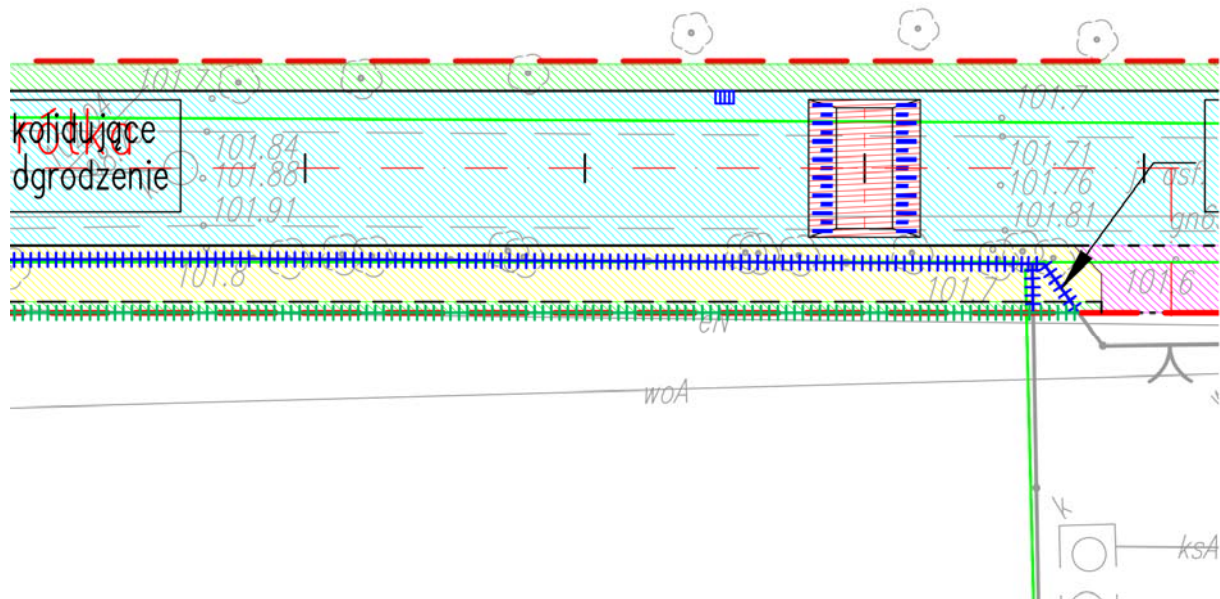
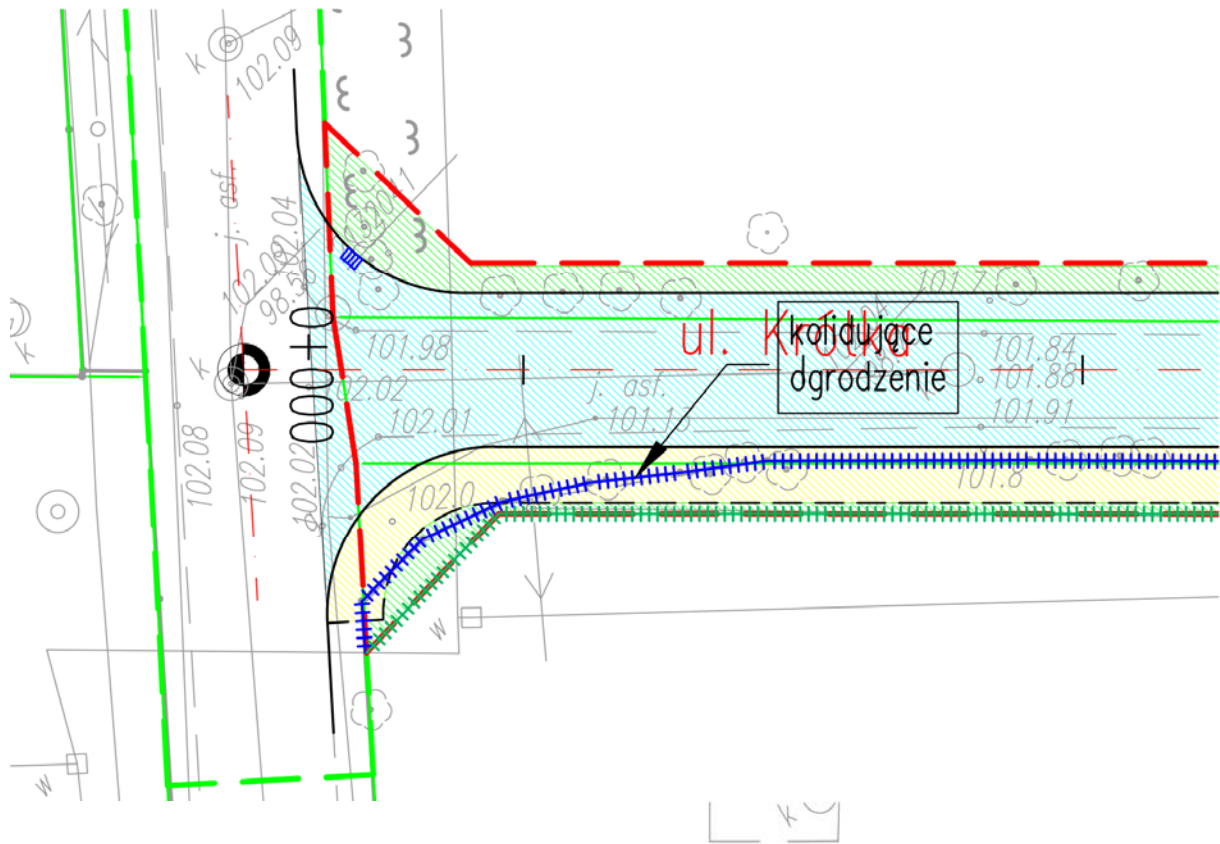
- Umowa na opracowanie dokumentacji projektowej zawarta w dniu 18.11.2014 r. pomiędzy Gminą Piaseczno, a konsorcjum firm - Robimart Pracownią Projektową i ROBIMART Sp.z o.o.;
- Mapa do celów projektowych w skali 1:500;
- inwentaryzacja stanu istniejącego przeprowadzona przez Projektantów we wrześniu 2017r.;
- Rozporządzenie Ministra Transportu i Gospodarki Morskiej z dn. 02 marca 1999r, w sprawie warunków technicznych, jakim powinny odpowiadać drogi publiczne i ich usytuowanie (Dz. U. Nr 43, poz. 430) z późn. zm.;
- Ustawa z dnia 10 kwietnia 2003 r. o szczególnych zasadach przygotowania i realizacji inwestycji w zakresie dróg publicznych (Dz. U. 2013 poz. 687 z późn. zm.)
- wytyczne i zalecenia Zamawiającego przekazane na etapie opracowywania dokumentacji.

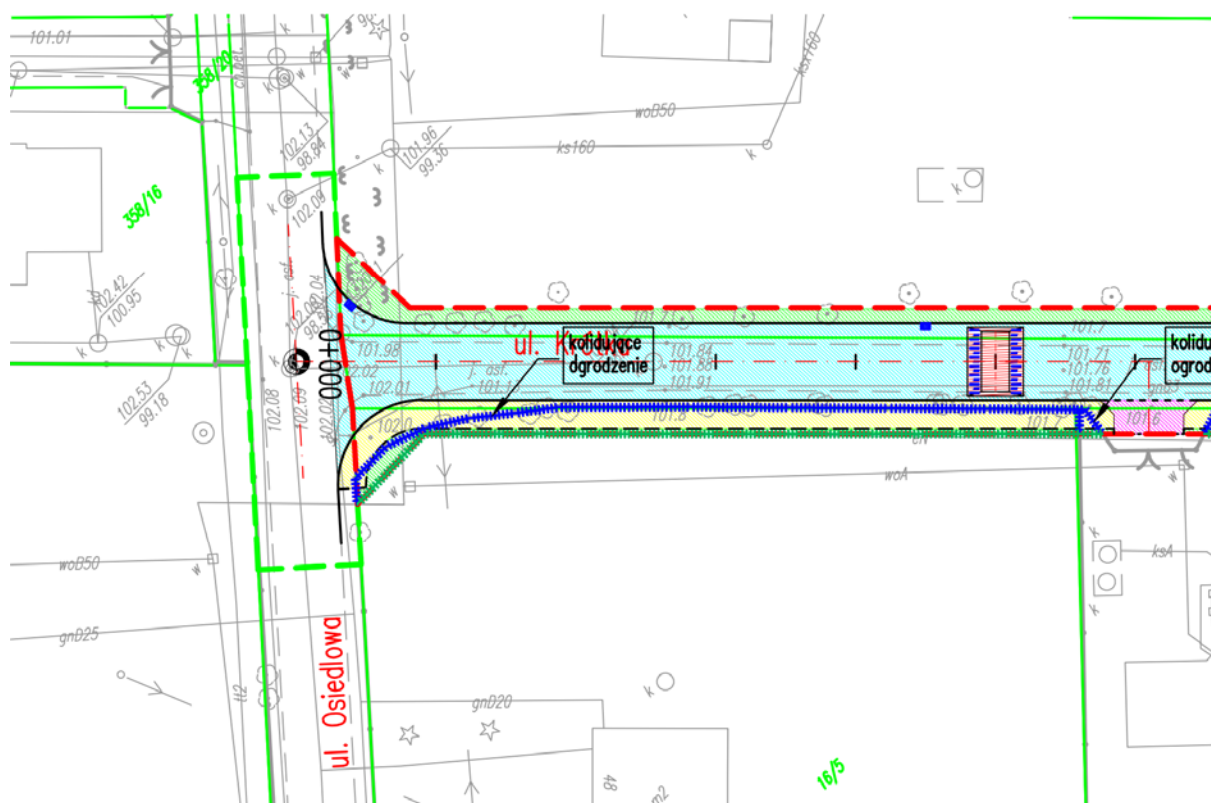
1.2.Cel opracowania

Niniejszy projekt dotyczy przebudowy fragmentów ogrodzeń kolidujących z inwestycją polegającą na rozbudowie ulicy Krótkiej na odcinku od ulicy Osiedlowej do ulicy Ogrodowej w Józefosławiu.

2. STAN ISTNIEJĄCY

2.1. Działka 16/5 - obręb 0019 Józefosław

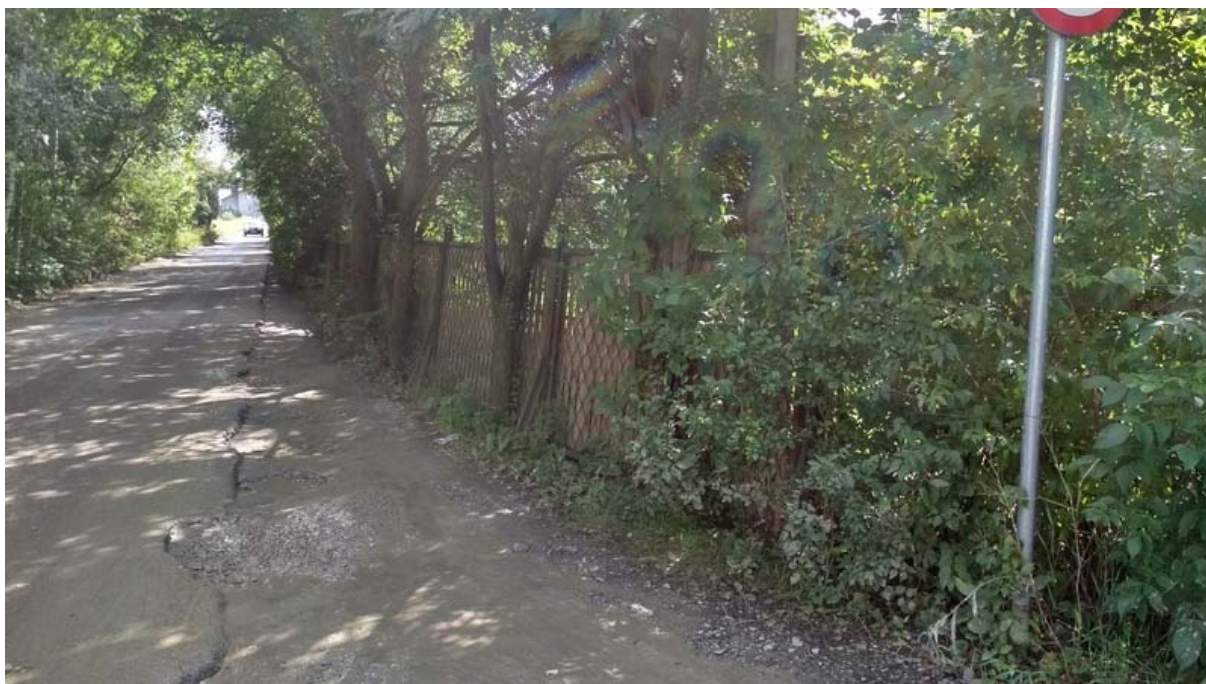




2.1.1. Elementy do rozbiórki:

- o ogrodzenie panelowe o wysokości ok. 2,0m wykonane z metalowych elementów prefabrykowanych składających się z profili L-kształtnych stanowiących ramę, wewnątrz panelu wykonano z grubszej siatki ogrodzeniowej, panele słupki wykonane z dwuteowników wkopano w grunt;
- o na przeważającym odcinku ogrodzenia za panelami ustawiono dodatkowo płót lamelowy - długość ok. 47,0m;
- o łączna długość ogrodzenia do rozbiórki - 54,0m.



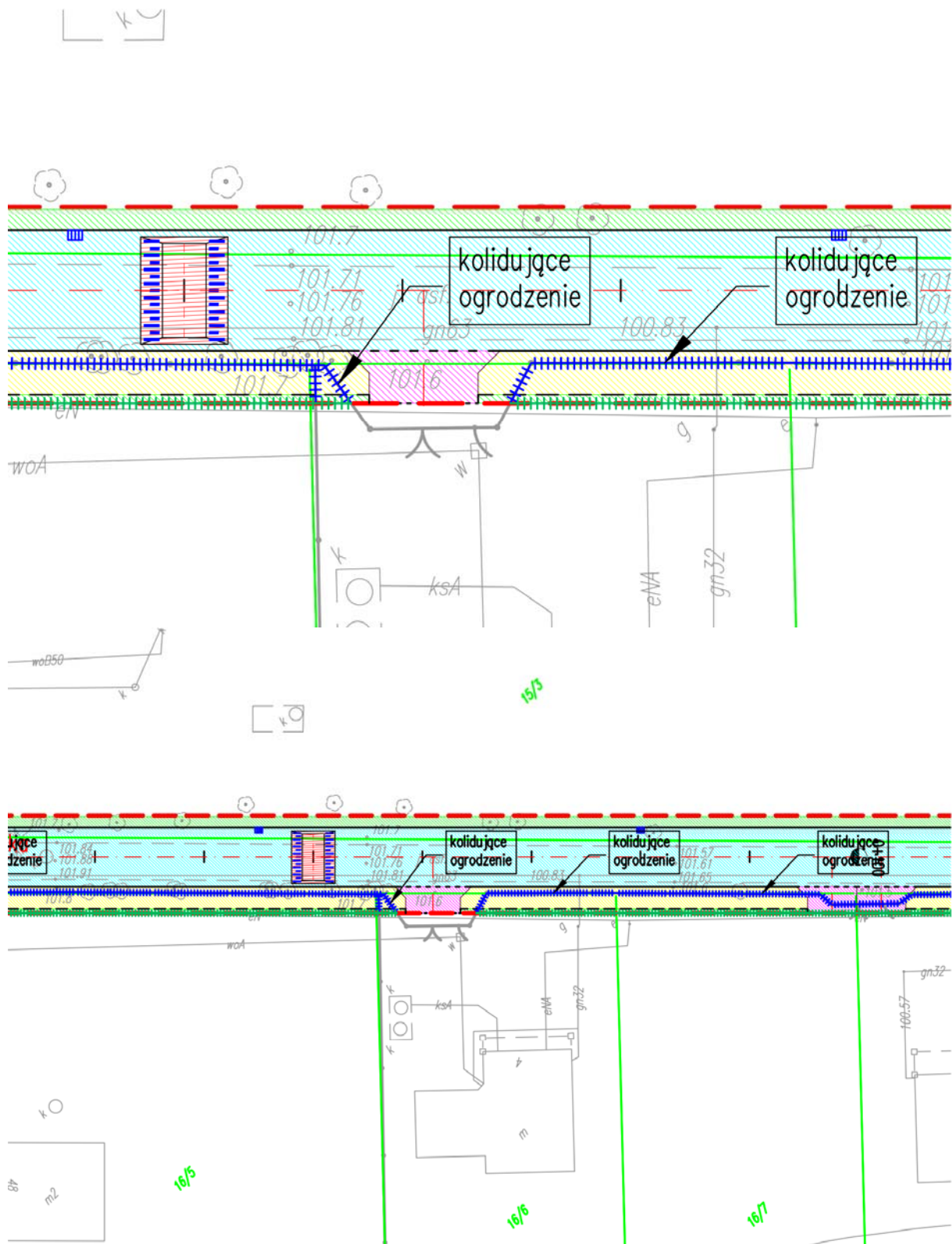








2.2. Działka 16/6 - obręb 0019 Józefosław



2.2.1. Elementy do rozbiórki:

- o ogrodzenie panelowe o wysokości ok. 2,0m wykonane z drewnianych desek koloru czerwonego zabezpieczonych przed wpływem szkodliwych czynników zewnętrznych połączonych ze sobą w górnej i dolnej części dwoma profilami zamkniętymi prostokątnymi, słupki wykonano z metalowych rofili C-kształtnych bezpośrednio wkopanych w grunt;
- o metalowa skrzynka na listy koloru czarnego;
- o łączna długość ogrodzenia do rozbiórki - 18,5m.

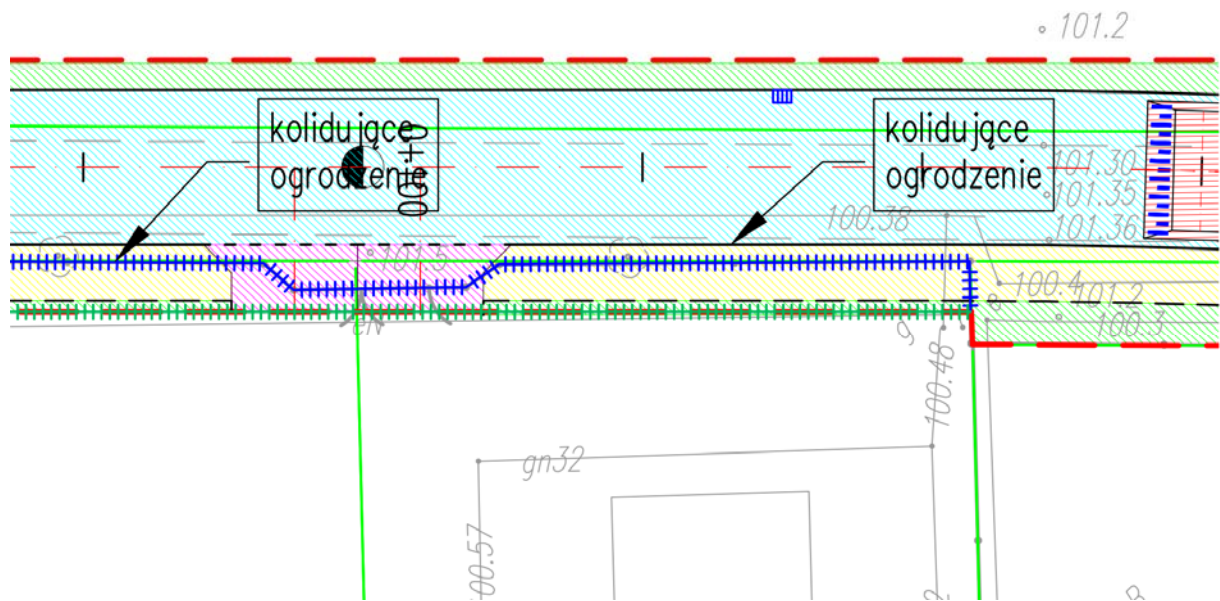
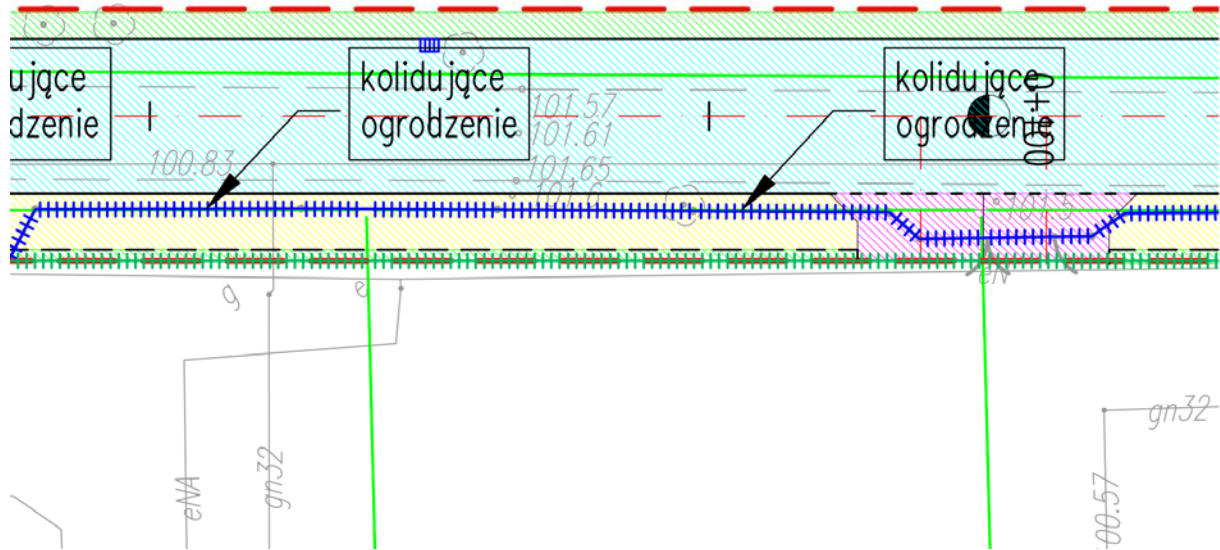


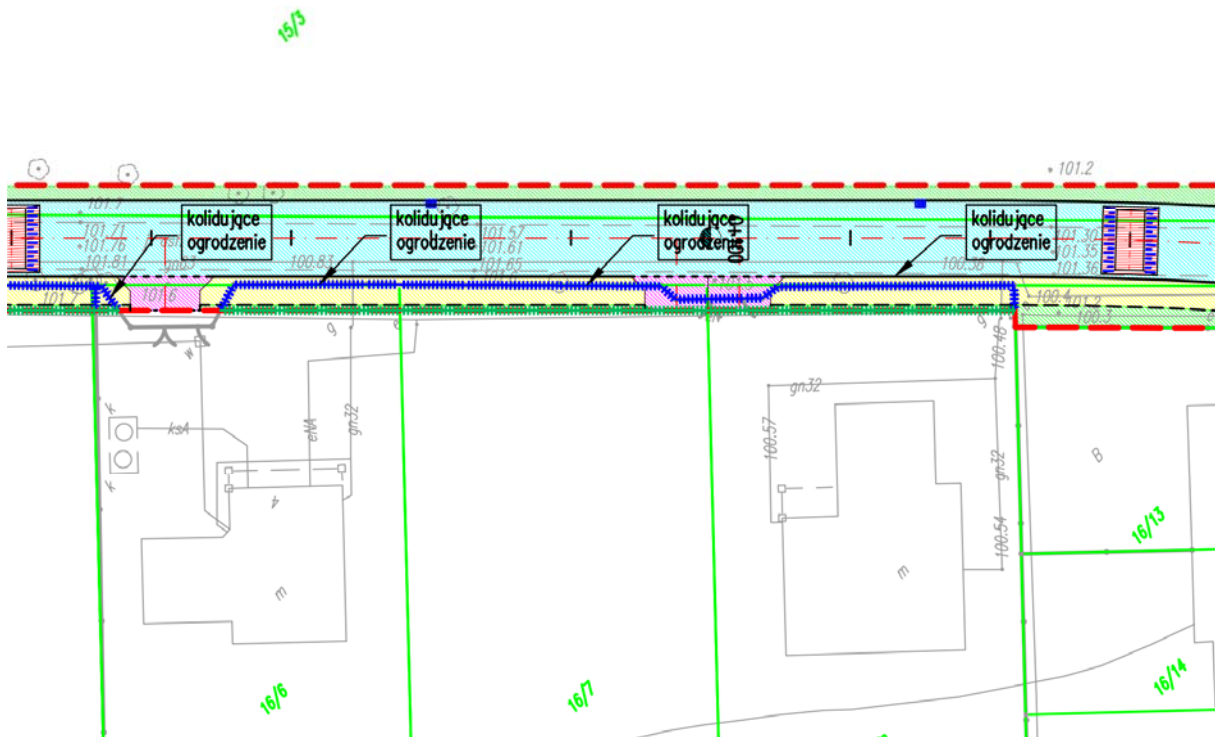






2.3. Działka 16/7 i 16/8 - obręb 0019 Józefosław





2.3.1. Elementy do rozbiórki:

- o ogrodzenie o wysokości ok. 2.0m, wykonano z siatki ogrodzeniowej przymocowanej do metalowych słupków z profili C-kształtnych bezpośrednio wkopanych w grunt;
- o słupki narożne wykonano z metalowych profili zamkniętych, prostokątnych;
- o brama metalowa rozwierna o wysokości 2m i szerokości ok. 5,0m wykonana z drewnianych desek koloru czerwonego zabezpieczonych przed wpływem szkodliwych czynników zewnętrznych, połączonych ze sobą w górnej i dolnej części dwoma profilami zamkniętymi prostokątnymi, brama znajduje się na podmurówce;
- o furtka o szerokości ok. 1,3m o konstrukcji podobnej do konstrukcji bramy;
- o na słupku wspólnym dla bramy i furtki zlokalizowano włącznik dzwonka;
- o czarna skrzynka na listy oraz tabliczka adresowa znajdująca się na ogrodzeniu blisko lewego końca furtki;
- o tablica firmy Solid Security, znajdująca się na ogrodzeniu blisko prawego końca bramy;
- o łączna długość ogrodzenia do rozbiórki - 46,5m (działka 16/7 - 22,5m; działka 16/8 - 24,0m).











2.4. STAN PROJEKTOWANY

2.4.1. Etapy rozbiórki i przestawienia:

- rozbiórka elementów zabezpieczających jak np.: druty kolczaste;
- demontaż paneli, przęseł oraz siatki od słupków ogrodzeń poprzez odcięcie, bądź w ramach możliwości odkręcenie ich od elementów łączących je ze słupkami;
- rozbiórkę bram należy przeprowadzić poprzez demontaż skrzydeł wraz ze słupkami na których są one zamontowane;
- wykopanie słupków, gdy są bezpośrednio wkopane w grunt, a gdy to niemożliwe, odcięcie ich od podmurówki;
- wszystkie elementy rozbierane w ramach możliwości należy demontować w taki sposób, by można je było wykorzystać w nowych miejscach;
- trasa nowych ogrodzeń została przedstawiona na załączonych rysunkach sytuacyjnych;

- o bramy należy osadzać w nowych miejscach, pokrywających się z ujściami nowych zjazdów;
- o jeżeli na przestawionych bramach i furtkach znajdował się włącznik dzwonka, należy przewidzieć jego montaż zgodnie z poprzednio zastosowaną technologią;
- o nowe podmurówki o parametrach nie gorszych od poprzednich należy poprowadzić według nowych tras wmurowując w nie słupki służące do zamocowania paneli, pręseł czy siatki, do narożnych słupków powinny być również przyspawane stabilizatory, jeżeli są wymagane;
- o w przypadku, gdy słupki nie były wbudowane w podmurówkę, należy je wkopać bezpośrednio do gruntu;
- o do słupków należy zamontować pręśła poprzednio zdemontowanego ogrodzenia;
- o gdyby stan odzyskanych elementów nie pozwalał na ich ponowne wykorzystanie np.: z powodu złego demontażu, należy zakupić nowe w wymaganej ilości;
- o montaż dodatkowych elementów ogrodzeń, które były zamontowane przed rozbiórką np.: tabliczki adresowe, banery reklamowe, skrzynki na listy;
- o tabliczki informujące o lokalizacji elementów infrastruktury podziemnej sieci powinny być montowane w ramach przebudowy sieci.

2.4.2. Długości nowych ogrodzeń:

- o działka 16/5 obręb 0019 Józefosław - 54,0m;
- o działka 16/6 obręb 0019 Józefosław - 14,5m;
- o działka 16/7 obręb 0019 Józefosław - 22,0m;
- o działka 16/8 obręb 0019 Józefosław - 22,0m.

Opracował:

Projektant
mgr inż. Robert Zalewski

3.RYSUNKI

Plan orientacyjny (Rys. nr 1)