



INW.7013.8.2021.RR. <sup>279</sup>.....

Piaseczno, dnia .....2021-07-15....

## ZAPYTANIE OFERTOWE

I

W związku z potrzebą udzielenia zamówienia na:

**„Remont budynku Straży Miejskiej przy ul. Czajewicza 1a w Piasecznie”** w ramach zadań pt.:

- 1) Modernizacja budynku Straży Miejskiej przy ul. Czajewicza 1a w Piasecznie
- 2) Remont budynku siedziby Straży Miejskiej
- 3) Remont muru przylegającego do siedziby Straży Miejskiej

proszę o złożenie oferty do dnia **04.08.2021r., do godz. 16:00**, w kancelarii Urzędu Miasta i Gminy Piaseczno, przy ul. Kościuszki 5 w Piasecznie, w zamkniętej kopercie z dopiskiem „Wydział Inwestycji oferta – Remont budynku przy ul. Czajewicza 1a” lub na adres e-mail: **inw@piaseczno.eu**

Odpowiedzialny do kontaktów: Rafał Roguski, telefon (22) 70 17 645 pok. 114, budynek UMiG Piaseczno przy ul. Warszawskiej 1.

II

Wyczerpujący opis przedmiotu zamówienia i sposobu wykonania zamówienia oraz inne informacje mogące mieć wpływ na zamówienie znajdują się w Opisie Przedmiotu Zamówienia – Załączniku „A” oraz wzorze umowy.

W załączeniu następujące dokumenty:

1. Opis Przedmiotu Zamówienia,
2. Wzór umowy,
3. Wzór oferty.

III

Termin realizacji Przedmiotu Zamówienia:

- a) rozpoczęcie robót: **w ciągu 7 dni od dnia zawarcia Umowy.**
- b) zakończenie robót zatwierdzone protokołem końcowym odbioru robót nie zawierającym wad zgodnie z zapisami § 10 ust. 4 Umowy: **do 15 listopada 2021r.**

IV

Gwarancja na Przedmiot Zamówienia: **36 miesięcy począwszy od daty protokolarnego odbioru końcowego robót nie zawierającego wad.**

V

Kryterium wyboru oferty – **100% cena.**

VI

Zamawiający zastrzega sobie prawo zmniejszenie zakresu robót w przypadku braku w budżecie środków finansowych przeznaczonych na realizację zadania.

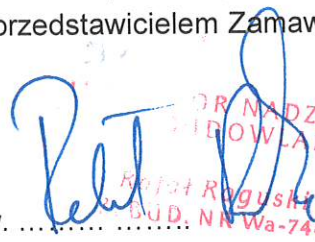
---

VII

Wycena robót musi być wykonana przez Oferenta na podstawie wizji lokalnej budynku.

Wymagana wizja lokalna po wcześniejszym umówieniu z przedstawicielem Zamawiającego.

Podpis pracownika Wydz. Inw. ....

  
KONTRAKTOR NADZORU  
BUDOWLANYM  
Krzysztof Roguski  
BUD. NN Wa-744/92

Z up. Burmistrza Miasta Gminy Piaseczno

Podpis przełożonego ...

  
mgr inż. Anna Bednarska  
Pomocnik Burmistrza • Pracownik Wydziału Inwestycji

## OPIS PRZEDMIOTU ZAMÓWIENIA

### 1. Przedmiot zamówienia

Przedmiotem zamówienia jest

„**Remont budynku Straży Miejskiej przy ul. Czajewicza 1a w Piasecznie**” w ramach zadań pt.:

- 1) Modernizacja budynku Straży Miejskiej przy ul. Czajewicza 1a w Piasecznie
- 2) Remont budynku siedziby Straży Miejskiej
- 3) Remont muru przylegającego do siedziby Straży Miejskiej

### 2. Opis obiektu

Budynek wolnostojący, podpiwniczony z dwiema kondygnacjami nadziemnymi, jedną ścianą przylega do granicy działki od strony ul. Czajewicza.

Piwnica, podzielona jest na kilka pomieszczeń w których umieszczono kotłownię i dawnej archiwa Starostwa Powiatowego. Dwa największe pomieszczenia po archiwach przebudowane zostaną na szatnie dla pracowników Straży Miejskiej.

Dodatkowo na parterze, w pomieszczeniu monitoringu miejskiego zmienione zostaną oprawy oświetleniowe a w dotychczasowej szatni na piętrze instalacja elektryczna zostanie dostosowana do zmiany funkcji pomieszczenia na druga salę monitoringu.

### 3. Zakres rzeczowy robót:

#### 3.1 Remont muru na granicy z posesją Czajewicza 1.

Mur stanowiący tylną ścianę komórek na posesji Czajewicza 1 należy wyremontować: skuć tynki słabo związane ze ścianą, uzupełnić ubytki w murze i tynki cementowe, dwukrotnie pomalować farbami emulsyjnymi, elewacyjnymi w kolorze uzgodnionym z Użytkownikiem.

Obmiar: ok. 51 m<sup>2</sup>

#### 3.2 Wymiana okien piwnicznych.

Wymiana piwnicznych okien drewnianych, na okna PCV o parametrach: minimum 5-komorowe profile ramy i skrzydła wykonane wyłącznie z materiału pierwotnego, max współczynnik przenikania ciepła dla okna  $U = 0,9 \text{ W}/(\text{m}^2\text{K})$ . Wszystkie okna wyposażone w nawiewniki higrosterowane oraz szyby matowe, mleczne. Kolor ram biały. Wraz ze starymi oknami należy usunąć stare kraty zamocowane do ościeży. Kraty nie będą odtwarzane.

Obmiar: 11 szt., razem ok. 9 m<sup>2</sup>

#### 3.3 Wymiana drzwi do piwnicy i pomieszczeń szatni.

Należy wymienić drzwi wejściowe do piwnicy (pojedyncze skrzydło), drzwi wejściowe do nowego pomieszczenia szatni (1,5 skrzydła) oraz drzwi pomiędzy projektowanymi szatniami (1,5 skrzydła). Należy zamontować nowe drzwi drewniane wraz z ościeżnicami i z zamkami patentowymi. Kolor do uzgodnienia z Zamawiającym.

Obmiar: skrzydło pojedyncze 1 szt.  
1,5 skrzydła 2 szt.

#### 3.4 Wymiana 2 szt. drzwi do pomieszczeń pomocniczych w piwnicy.

Należy wymienić drzwi wejściowe go dwóch pomieszczeń pomocniczych. Należy zamontować nowe drzwi drewniane z ościeżnicami, skrzydła pojedyncze, z zamkami patentowymi. Kolor do uzgodnienia z Zamawiającym.

Obmiar: skrzydło pojedyncze 2 szt.

3.5 Usunięcie starych posadzek drewnianych i PCV i wykonanie nowych z płytek gresowych.

Należy usunąć dotychczasową nawierzchnię schodów prowadzących do piwnicy, nawierzchnię korytarza w piwnicy i nawierzchnię w dwóch pomieszczeniach w piwnicy przeznaczonych na szatnie. Warstwy podkładowe należy naprawić, wyrównać i pokryć płytami gresowymi. Płytki gresowe o wymiarach nie mniejszych niż 30 cm x 30 cm. Na ścianach należy ułożyć cokolik o wysokości nie mniejszej niż 10 cm. Kolor płytek i fug do ustalenia z Użytkownikiem.

Obmiar: ok. 120 m<sup>2</sup>

3.6 Malowanie ścian i sufitów.

Usunięcie starych powłok malarskich (słabo związanych z podłożem), reperacje powierzchni ścian i sufitów oraz dwukrotne malowanie farbami emulsyjnymi w kolorze białym ścian i sufitów schodów, korytarza i dwóch pomieszczeń nowych szatni.

Przybliżony obmiar ścian i sufitów: ok. 330 m<sup>2</sup>

3.7 Wykonanie wentylacji mechanicznej w dwóch pomieszczeniach nowej szatni w piwnicy.

W jednym z pomieszczeń należy zainstalować centralę nawiewną, elektryczną typu VEKA INT 400 EKO (lub równoważna: moc wentylatora, hałas). Kanał czerpalny z rury spiro o średnicy 200mm oraz prostokątny 250x100mm z blachy ocynkowanej, spód czerpni 2,0m nad terenem. Za centralą nawiewną należy zamontować tłumik okrągły o średnicy 160mm i długości 0,5m. Nawiew powietrza z anemostatów nawiewnych 160mm szt. 4.

Wywiew powietrza poprzez 2 szt. zespołów wywiewnych składających się z: anemostaty wywiewnego o średnicy 160mm, wentylatora kanałowego RM100/240 firmy Harmann (wraz z regulatorem obrotów) i włączeniem do istniejącego kanału wentylacyjnego.

3.8 Wykonanie oddzielnego okablowania wraz z zabezpieczeniem w szafie na potrzeby centrali nawiewnej, wentylatorów wywiewnych, sterownika centrali, regulatora obrotów.

3.9 Wymiana instalacji elektrycznej w piwnicy.

W pomieszczeniach korytarza i dwóch nowych szatniach należy usunąć istniejącą instalację oświetleniową i wykonać nową według załącznika – patrz załącznik.

Obmiar: Wymiana opraw na:  
\* IH – FB 40W szt. 8  
\* SPLA – STAR 16W szt. 2  
\* SH – FB120 40W szt. 1  
\* IPLA – STAR 23W szt. 2

3.10 Wymiana opraw oświetleniowych w pomieszczeniu monitoringu na parterze.

Zamawiający dopuszcza okablowanie natynkowe ukryte w korytkach plastikowych.

Obmiar:

- Wymiana opraw na IPS 6060 38W szt. 6

3.11 Przygotowanie instalacji elektrycznej w pomieszczeniu na 1 piętrze do wymogów pomieszczenia monitoringu.

Obmiar:

- Wymiana opraw na IPS 6060 38W szt. 4

- montaż 3 stanowisk komputerowych: 2 x 2 gniazda DATA + 2 x 2 gniazda ogólnego przeznaczenia zasilanych przewodem YDY 3 x 2,5mm<sup>2</sup> z najbliższych istniejących gniazd

- montaż gniazd 2 x 2 RJ 45. Od każdego gniazda RJ 45 ułożyć skrętkę UTP 6 kat. w istniejących korytkach

- na ścianie z monitorami wykonać wydzielony obwód przewodem YDY 3 x 2,5mm<sup>2</sup> zakończony gniazdami 230V 4 x 2 montowanymi na wysokości 1,4m w rozstawie co 80cm (zasilanie monitorów)

- na ścianie na wysokości 2,8m w pomieszczeniu 2.2, 2.3 i 2.5 wykonać wydzielony obwód przewodem YDY 3 x 2,5mm<sup>2</sup> zakończony gniazdami 230V pod sufitem dla klimatyzatora

- na ścianie naprzeciwko okie wykonać wydzielony obwód przewodem YDY 3 x 2,5mm<sup>2</sup> zakończony gniazdami 230V 2 x 2 montowanymi na wysokości 1,4m w rozstawie co 80cm (zasilanie monitorów).

Przewody na parterze i piętrze układamy w listwach elektroinstalacyjnych.

Osprzęt montujemy jako p/t ramkowy.

3.12 Wymiana instalacji elektrycznej w piwnicy z podziałem na obwody (obwód oświetleniowy, obwody gniazd ogólnego użytku) wg załączników.

Zdemontować istniejące koryta kablowe. Zamiennie ułożyć dwa koryta kablowe 100x50 z pokrywą na konstrukcji wsporczej montowanej do sufitu (wg złącznika). Jedno koryto na przewody energetyczne, a drugie dla przewodów instalacji teletechnicznej.

Z koryt odgałęźnych zdemontować nieczynne przewody energetyczne, a czynne ułożyć p/t.

Pozostałe przewody teletechniczne ułożyć w listwie elektroinstalacyjnej (wymiar dopasować do ilości przewodów).

W klatce schodowej ( nad oknem) zdemontować istniejące koryto. Przewody energetyczne ułożyć p/t, a pozostałe przewody teletechniczne ułożyć w listwie elektroinstalacyjnej (wymiar dopasować do ilości przewodów).

Zdemontować w całości starą instalację elektryczną.

Zamontować instalację awaryjną i ewakuacyjną (wg załącznika).

Częściowo na ścianie ułożyć koryta kablowe 100x50 z pokrywą montowane na zawieszach ściennych (wg załącznika).

3.13 Na zewnątrz budynku w miejscu przyłącza napowietrznego:

- zdemontować istniejącą skrzynkę SBI

- zamontować Główny Wyłącznik Pożarowy budynku (wyłącznik DPX 125 z cewką wybijakową) w obudowie termoutwardzalnej lakierowanej
- ze skrzynki SBi przełożyć RBK 100 i zamontować przed DPX 125
- w RBK zainstalować BM 50A
- w obwodzie cewki zamontować S 301 B 6A
- od cewki wybijakowej do drzwi wejściowych (od ulicy i parkingu) do przycisków pożarowych montowanych wtynkowo ułożyć n/t przewody PH 90 za pomocą systemowych uchwytów
- od DPX 125 do nowo zainstalowanej tablicy głównej ułożyć (w rurze osłonowej) przewody 5 x LgY 16mm<sup>2</sup>
- uziemić punkt rozdziału PEN na N i PE

3.14 Wymienić istniejącą tablicę główną kilku elementową na jedną scaloną czteropolową wykonaną z tworzywa termoutwardzalnego

- w pierwszym polu zamontować licznik energii elektrycznej + zabezpieczenie przelicznikowe S 303 C 32A w obudowie S – 4
- w drugim polu wszystkie obwody komputerowe ( na jednym obwodzie 4 – 6 stanowisk komputerowych zabezpieczonych RCD 40A + S 301 B 16A
- w trzecim polu wszystkie obwody do klimatyzatorów zabezpieczonych RCD 40A + S 301 B 16A
- w czwartym polu pozostałe obwody zabezpieczone zabezpieczenia S 301 B 10/16A na każdy obwód

W każdym polu odbiorczym zamontować 3-faz RCD 40A + zespoloną 3-faz lampka sygnalizacyjna z zabezpieczeniem S 301 B 2A + zabezpieczenie przepięciowe B + C

W tablicy głównej zamontować FRx 100 jako wyłącznik główny.  
Do połączenia mostków łączeniowych (LgY 5 x 16mm<sup>2</sup>) do poszczególnych pól odbiorczych zamontować blok rozdzielczy.

3.15 Wykonać dokumentację powykonawczą (schematy instalacji elektrycznej, protokoły z powykonawczego przeglądu instalacji elektrycznej, opisy tablicy rozdzielczej oraz opisy punktów sterowych i odbiorczych)

**Uwaga:**

**Prace remontowe należy wykonać w następującej kolejności:**

1. Remont pomieszczeń w piwnicy
2. Remont nowego pomieszczenia monitoringu na piętrze. Zamawiający we własnym zakresie przeniesie do nowej szatni w piwnicy, po jej wyremontowaniu, szafki i inne wyposażenie z pomieszczenia na piętrze.

Powyższe przedmiary robót są elementem pomocniczym dla Wykonawcy przy wyliczaniu ceny ryczałtowej Kontraktu i nie będą podstawą do jakichkolwiek roszczeń w stosunku do ilości robót, materiałów, itp. przyjmowanych przy wyliczaniu ceny ryczałtowej. Wykonawca ma obowiązek samodzielnie przygotować przedmiary.

Zamawiający zastrzega sobie prawo zmniejszenie zakresu robót w przypadku braku w budżecie środków finansowych przeznaczonych na realizację zadania.

**Wycena robót musi być wykonana przez Oferenta na podstawie wizji lokalnej budynku.**

**WYMAGANA wizja lokalna po wcześniejszym umówieniu z przedstawicielem Zamawiającego.**

**4. Uwagi ogólne:**

- 4.1 Roboty należy prowadzić pod nadzorem osób posiadających wymagane uprawnienia,
- 4.2 Na wszelkie przeznaczone do wbudowania materiały oraz ich kolorystykę Wykonawca jest zobowiązany uzyskać akceptację Zamawiającego,
- 4.3 Wykonawca jest wytwórcą odpadów powstałych w wyniku realizacji przedmiotu umowy. Wykonawca, jako wytwórca odpadów zobowiązany jest do postępowania z odpadami zgodnie z obowiązującymi przepisami prawa, a w szczególności zgodnie z ustawą z dnia 14 grudnia 2012 r. o odpadach (Dz. U. z 2013 r. poz. 21 ze zm.) i ponosi pełną odpowiedzialność za gospodarowanie wytworzonymi przez siebie odpadami,
- 4.4 Wykonawca jest zobowiązany do naprawy wszelkiego rodzaju zniszczeń lub uszkodzeń powstałych w następstwie prowadzonych robót.

**5. Oferta ryczałtowa na przedmiot zamówienia powinna uwzględniać wszelkie koszty związane z realizacją zakresu rzeczowego opisanego w pkt 3:**

- koszt mediów w ilości niezbędnej do wykonania Umowy,
- koszt wywozu i utylizacji wszelkich odpadów powstałych w związku z realizacją Przedmiotu Umowy,
- koszt udzielenia gwarancji na okres zapisany w Umowie na roboty oraz materiały dostarczone przez Wykonawcę,
- koszty podatków, opłat celnych, ubezpieczeń, transportu oraz wszelkich innych opłat, jakie Wykonawca poniesie w związku z realizacją Przedmiotu Umowy,
- niezbędną rezerwę na pokrycie potencjalnego wzrostu cen materiałów, robocizny czy transportu.

**6. W ofercie Wykonawca winien określić:**

1. Cenę ryczałtową netto i brutto i odpowiednią stawkę podatku VAT na całe, opisane w niniejszym załączniku, zadanie.
2. Do oferty Wykonawca powinien dołączyć tabelaryczne zestawienie wartości ofertowych (Wykaz cen) którego wzór stanowi Załącznik nr 1.

**7. Realizacja –Wykonawca jest zobowiązany do:**

- prowadzenia prac z zachowaniem należytej staranności, zasad BHP, zasad wiedzy technicznej, obowiązujących norm i przepisów prawa, a w szczególności ustawy z dn. 7 lipca 1994 r. Prawo budowlane,
- dokonywania niezbędnych uzgodnień z Zamawiającym,

- utrzymywania terenu robót w czystości, bieżącego usuwania odpadów,
- zminimalizowania uciążliwości związanych z prowadzonymi pracami,
- zgłaszania do odbioru robót zanikających i ulegających zakryciu,
- stosowania wyłącznie materiałów posiadających stosowne atesty, certyfikaty, aprobaty,
- uporządkowania miejsca prowadzenia robót po ich zakończeniu.

## 8. Termin wykonania zamówienia

- rozpoczęcie robót: w ciągu 7 dni od dnia zawarcia Umowy.
- zakończenie robót zatwierdzone protokołem końcowym odbioru robót nie zawierającym wad zgodnie z zapisami § 10 ust. 4 Umowy: do 15 listopada 2021r.

## 9. Uwagi

- Zamawiający zastrzega sobie prawo zmniejszenia zakresu robót o pozycję nr 4 Wykazu cen oraz wynikającego z tego obniżenia wynagrodzenia umownego w przypadku braku w budżecie wystarczających środków na jego wykonanie.
- Wykonawca zobowiązany jest w okresie trwania gwarancji przystąpić do usuwania usterek w ciągu 7 dni od momentu powiadomienia przez Zamawiającego.

## 10. Szczegółowych informacji o Przedmiocie zamówienia udzielać będą:

w zakresie techniczno-realizacyjnym

- branża budowlana: Rafał Roguski tel. (22) 70-17-645
- branża elektryczna: Jan Smoliński tel. (22) 70-17-671
- branża sanitarna: Tomasz Kosieradzki tel. (22) 70-17-666

## 11. Hierarchia ważności dokumentów

- Umowa
- Opis Przedmiotu Zamówienia oraz pozostałe załączniki do umowy,

## 12. Załączniki

- Wykaz cen
- Rzuty kondygnacji

2021-07 15

Z up. Burmistrza Miasta i Gminy Piaseczno

*Anna Bednarska*  
mgr inż. Anna Bednarska  
Pełnomocnik Burmistrza - Naczelnik Wydziału Inwestycji

*Rafał Roguski*  
INSPEKTOR NADZORU  
ROBÓT BUDOWLANYCH  
Rafał Roguski  
UPR. P.WP. NR Wa-744/92

*Jan Smoliński*  
INSPEKTOR NADZORU  
ROBÓT ELEKTRYCZNYCH  
Jan Smoliński  
upr. UAN II-K-8386/RAJ27/85

*Tomasz Kosieradzki*  
INSPEKTOR NADZORU  
ROBÓT SANITARNYCH  
mgr inż. Tomasz Kosieradzki  
upr. nr MAZ/0053/PWOS/14



Opawy

SM ul. Czajewicza 1A

Piaseczno Straż Miejska

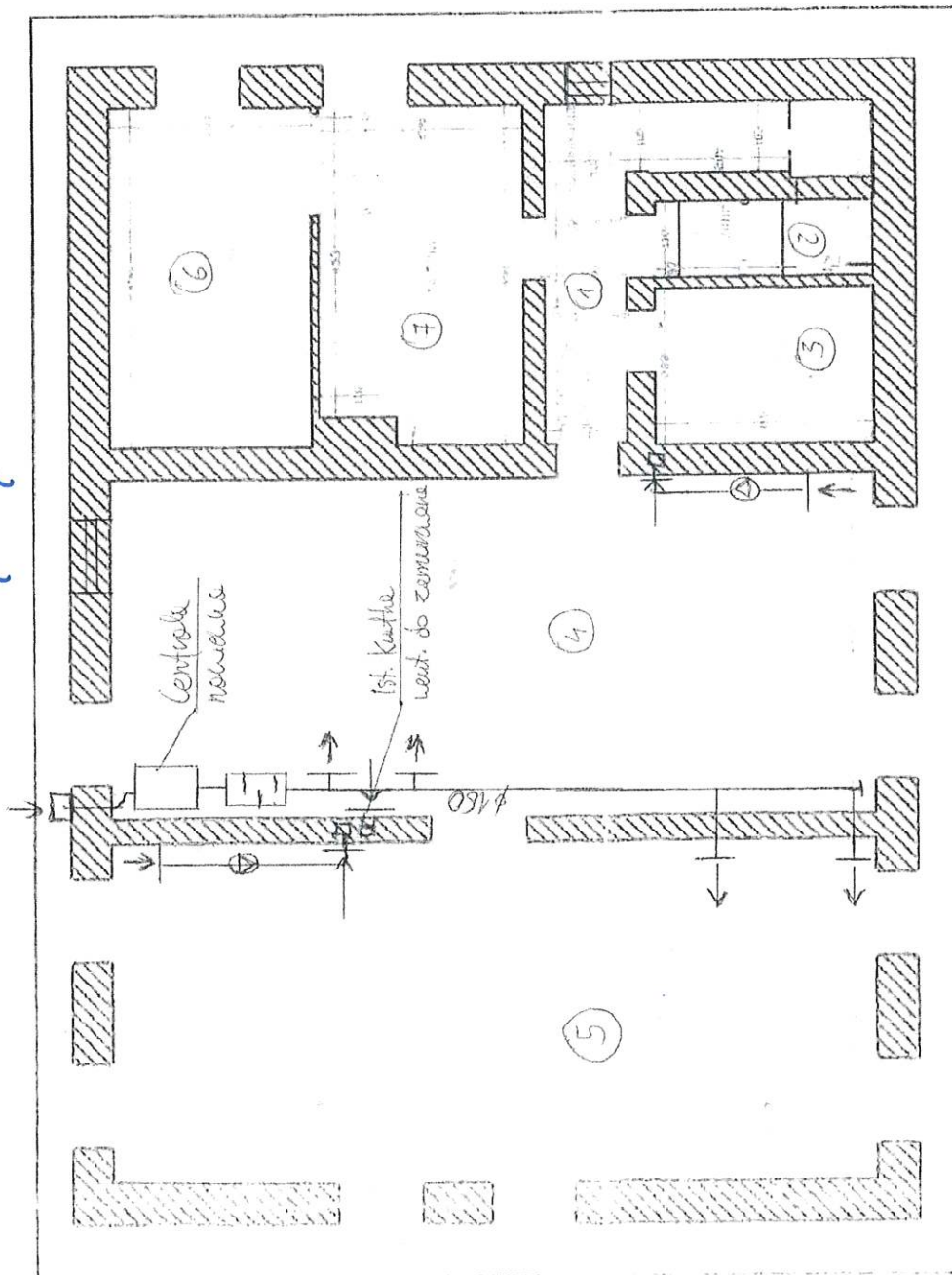
OP1 8 \* LL IPS-6060-25W\_135lm\_R-4K0-PR-MWPL <3375 lm; 25.0 W>  
OP2 32 \* LL IPS-6060-38W\_130lm\_R-4K0-PR-MPL <4940 lm; 38.0 W>  
OP5 2 \* SFL HE043 SH-FB120-40W-I/O-FROST-4K <5604 lm; 39.8 W>  
OP6 8 \* SFL HE045 IH-FB120-40W-MW-FROST-4K <5897 lm; 39.8 W>  
OP3 2 \* SFL PLA03 SPLA-STAR-350ZN-16W <2150 lm; 16.0 W>  
OP4 10 \* SFL PLA031 IPLA-STAR-350ZN-23W-MWRCD <3000 lm; 23.0 W>

INSPEKTOR NADZORU  
ROBÓT ELEKTRYCZNYCH

Jan Spoliński

upr. UAN.15K-8386/0A27/185

Wentylacja



0.1 KORYBETZ	4.73
0.2	1.24
0.3	7.27
0.4	54.92
0.5	55.03
0.6	74.73
0.7	74.73
KOMUNIKACJA	3.86
SUMA	156.72

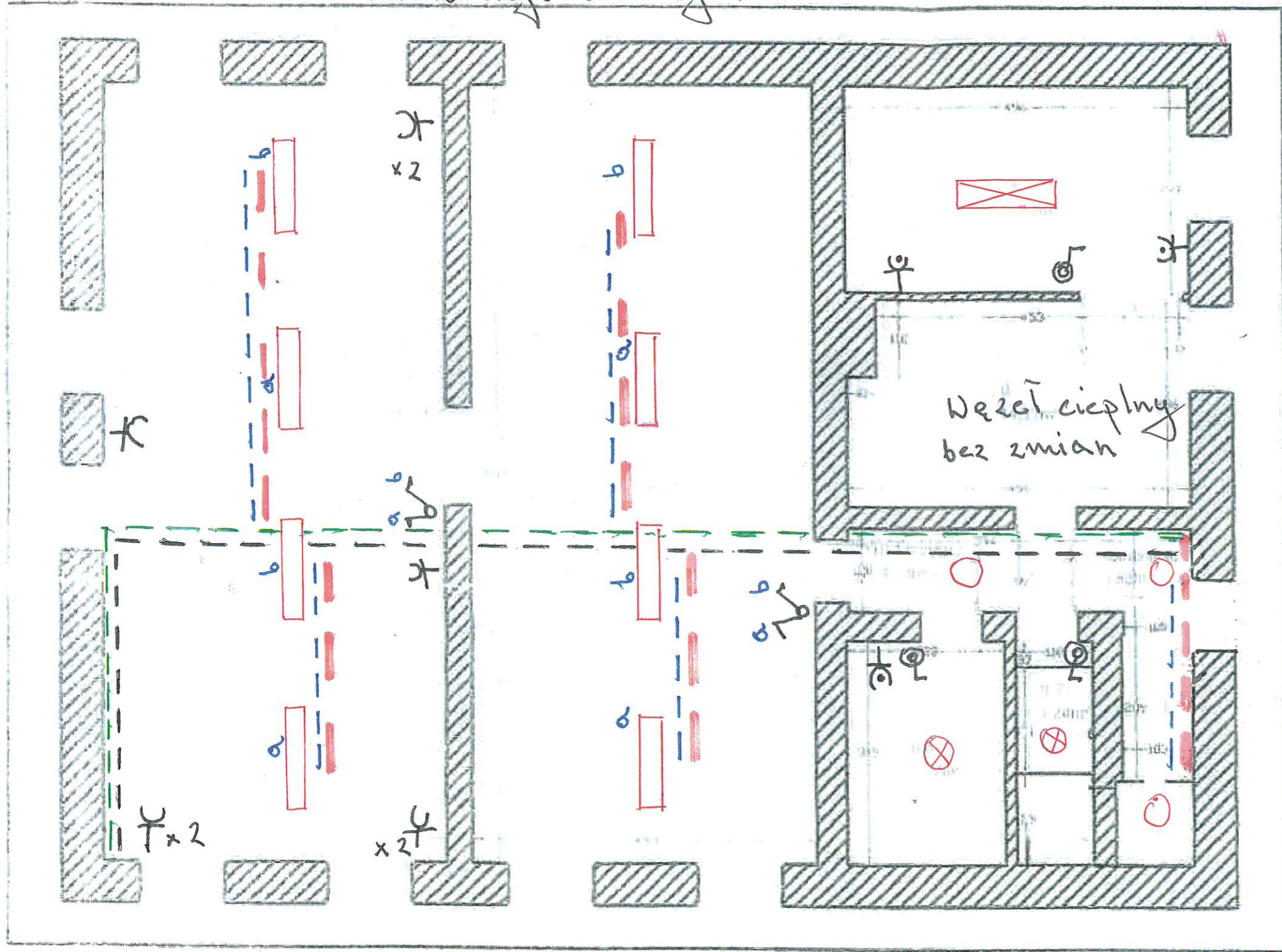
ul. Czerwiecowa.

Rzut pionowy skala -

# Czajewicza 1 piwnica

## Instalacje elektryczne i teletechniczne

- — — — — - koryta do demontażu
- - - - - - nowe koryta energetyczne
- - - - - - ~ ~ ~ ~ ~ teledzielniki
- - - - - - listwa elektroinstalacyjna



- ▭ - OP 6 SFL HEO 45 40W
- ▭ - OP 5 SFL HEO 43 40W
- - OP 4 SFL PLA031 230V
- ⊗ - OP 3 SFL PLA03 16W

- ⊙ - wyciążni JP 44
- P/T - przełącznik p/t
- ⊕ - gniazdo 230V p/t
- ⊕ - gniazdo 230V JP 44

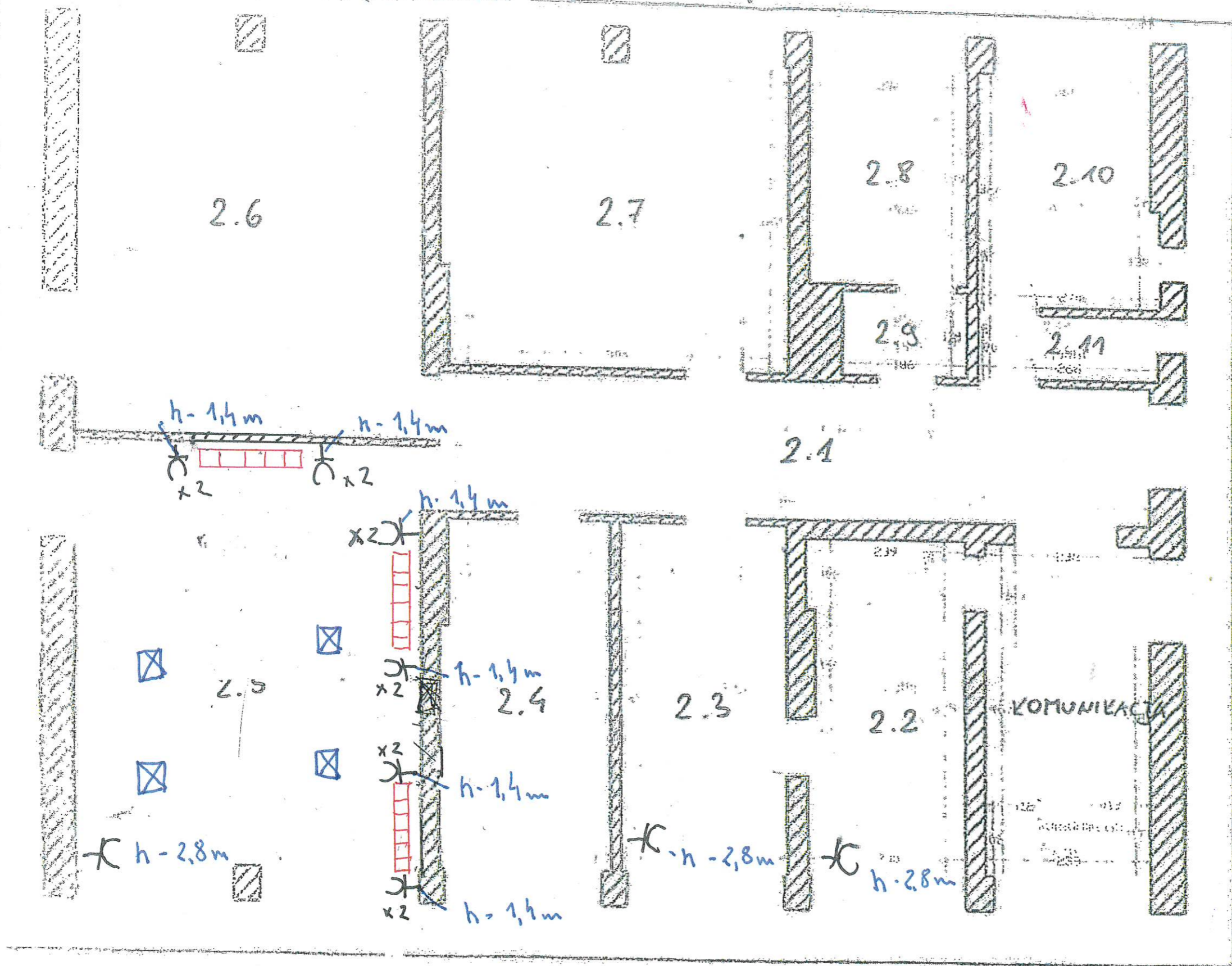
INSPEKTOR NADZORU  
 ROBÓT ELEKTRYCZNYCH  
 Jan Smoliński  
 upr. UAN-II-K/8386/IA/27/85

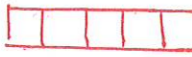


# Czajewicza 1 Piętro

## RZUT KONDYGNAC NADZIEMNEJ - PIĘTR

### ZAŁĄCZNIK 1c

2.1	KOMUNIKACJA	20,50
2.2		11,00
2.3		12,13
2.4		12,28
2.5		30,02
2.6		27,13
2.7		24,85
2.8		7,06
2.9		2,19
2.10		8,54
2.11		2,39
	Komunikacja	7,21
	SUMA	162,30



-  - zestaw komputerowy 2x DATA, 2x gniazdo ogólne, 2x2 RJ45 p/t
-  - gniazdo 230V pt
-  - LL IPS 6060 38W

INSPEKTOR NADZORU  
ROBÓT ELEKTRYCZNYCH  
Jan Smoliński  
upr. UAM II-K-8386/KA/27/85

UMOWA Nr ...

zawarta w Piasecznie, w dniu ..... pomiędzy:

**Gminą Piaseczno**, ul. Kościuszki 5, 05-500 Piaseczno, NIP 123-12-10-962, REGON 015891289, zwaną dalej **Zamawiającym**, reprezentowaną przez:

.....

a

..... zamieszkałym/ą.....  
Prowadzącym/ą działalność gospodarczą pod nazwą ..... z siedzibą przy  
....., wpisanym/ą do rejestru przedsiębiorców Krajowego Rejestru  
Sądowego prowadzonego przez..... pod numerem  
KRS:..... NIP: .....REGON:  
....., kapitał zakładowy .....zwanym/ą dalej „**Wykonawcą**”,  
reprezentowanym/ą przez:

.....

z pominięciem przepisów ustawy z dnia 11 września 2019r. Prawo Zamówień Publicznych (wartość zamówienia poniżej kwoty o której mowa w **art. 2 ust. 1 pkt. 1** tej ustawy), o następującej treści:

**§ 1**

1. Zamawiający powierza a Wykonawca przyjmuje do wykonania „Przedmiot Umowy”:  
**„Remont budynku Straży Miejskiej przy ul. Czajewicza 1a w Piasecznie”** w ramach zadań pt.:

- 1) Modernizacja budynku Straży Miejskiej przy ul. Czajewicza 1a w Piasecznie
- 2) Remont budynku siedziby Straży Miejskiej
- 3) Remont muru przylegającego do siedziby Straży Miejskiej

szczegółowo opisany w poniżej wyszczególnionych załącznikach do Umowy, stanowiących jej integralną część:

- 1) Ofercie Wykonawcy z dnia .....
- 2) Opisie Przedmiotu Zamówienia

2. Przedmiot Umowy może być wykonywany przez Podwykonawców zgodnie z § 2 niniejszej Umowy.

**§ 2**

1. Wykonawca/podwykonawca zobowiązany jest zgłosić Zamawiającemu szczegółowy przedmiot robót które będą wykonywane przez podwykonawcę przed przystąpieniem do wykonywania tych robót. Zamawiający może w terminie 30 dni od doręczenia Zamawiającemu zgłoszenia złożyć sprzeciw wobec wykonywania tych robót przez podwykonawcę.
2. Zgłoszenie oraz sprzeciw, o których mowa w ust. 1, wymagają zachowania formy pisemnej pod rygorem nieważności.

3. Postanowienia ust. 1–2 mają odpowiednio zastosowanie do zlecenia robót dalszemu podwykonawcy.

### § 3

1. Wysokość wynagrodzenia za wykonanie „Przedmiotu Umowy”, o którym mowa w § 1 ust.1, Strony ustalają na kwotę ryczałtową brutto:

.....  
słownie zł. ....  
w tym: VAT (23%) kwota .....zł.  
słownie zł: .....

w tym kwoty brutto według pozycji z Tabeli Wartości Ofertowych z zadań:

a) „Modernizacja budynku” od poz. 6 do poz. 15 TWO

.....

słownie zł: .....

b) „Remont budynku” od poz. 2 do poz. 5 TWO

.....

słownie zł: .....

c) „Remont muru” poz. 1 TWO

.....

słownie zł: .....

2. Wynagrodzenie, o którym mowa w ust. 1 ma charakter ryczałtowy i nie podlega zmianie z jakiegokolwiek tytułu za wyjątkiem zmiany ustawowej stawki podatku VAT lub zmniejszenia zakresu robót w którejkolwiek z branż, tzn. obejmuje wszystkie koszty związane z realizacją robót objętych Opisem Przedmiotu Zamówienia, w tym ryzyko Wykonawcy z tytułu oszacowania wszelkich kosztów związanych z realizacją Przedmiotu Umowy, a także oddziaływania innych czynników mających lub mogących mieć wpływ na koszty. Niedooszacowanie, pominięcie oraz brak rozpoznania zakresu Przedmiotu Umowy nie może być podstawą do żądania zmiany wynagrodzenia ryczałtowego określonego w ust. 1 niniejszego paragrafu.
3. Zamawiający zastrzega sobie prawo obniżenia kwoty ryczałtowej wynagrodzenia w przypadku zmniejszenia zakresu robót w którejkolwiek z branż. Obniżenie kwoty ryczałtowej, o której mowa zostanie określone w oparciu o dokument stanowiący załącznik do niniejszej umowy np. tabelę wartości ofertowych, harmonogram rzeczowo-terminowo-finansowy, szczegółowy kosztorys ofertowy (jeśli dotyczy) bądź też w oparciu o przygotowaną kalkulację zaakceptowaną przez Zamawiającego.
4. Wykonawca ma prawo do wystawienia faktury VAT, po zakończeniu robót, potwierdzonym ostatecznym protokołem odbioru robót, nie zawierającym wad zgodnie z zapisami w § 10 ust. 4, podpisanym przez upoważnionych przedstawicieli stron wraz ze złożeniem pełnej dokumentacji potwierdzającej wykonanie danych robót (obmiary, certyfikaty, deklaracje, atesty).
5. Warunkiem zapłaty wynagrodzenia na podstawie faktury Wykonawcy jest przedłożenie przez Wykonawcę oświadczeń podwykonawców oraz dalszych podwykonawców o uregulowaniu przez Wykonawcę wszelkich należności na rzecz podwykonawców oraz dalszych podwykonawców, a wynikających ze zrealizowanego przez podwykonawców oraz dalszych podwykonawców,

Wykonawca jest zobowiązany złożyć: oświadczenie o braku podwykonawców/dalszych podwykonawców, oświadczenie o braku innych podwykonawców. Wzory oświadczeń, o których mowa w zdaniu poprzednim, stanowią załączniki nr 3-5 do niniejszej umowy będące jej integralną częścią.

6. Zapłata wynagrodzenia Wykonawcy nastąpi, z zastrzeżeniem ust. 4 i ust. 5, przelewem na rachunek bankowy wskazany na fakturze, w terminie 30 dni od doręczenia Zamawiającemu prawidłowo wystawionej faktury wraz ze wszystkimi wymaganymi dokumentami, o których mowa w ust. 4 i ust. 5. W przeciwnym wypadku 30 – dniowy termin płatności zaczyna swój bieg od dnia dostarczenia poprawnej faktury i poprawnych dokumentów.
7. Płatność wynikająca z Umowy, przekraczająca wartość 15 000,00zł, zgodnie z zarządzeniem Burmistrza Miasta i Gminy Piaseczno nr KB.0050.74.2019 z 04.11.2019r. zostanie dokonana za pośrednictwem metody podzielonej płatności. Wykonawca do celów rozliczeń powinien posiadać indywidualny rachunek VAT.
8. Za datę realizacji płatności uważa się datę obciążenia należnością rachunku Zamawiającego.

#### § 4

Zamawiający przekaze Wykonawcy protokolarnie teren robót w ciągu 3 dni od zawarcia Umowy.

#### § 5

Wykonawca zobowiązuje się wykonać określone w umowie roboty w następujących terminach:

- a) rozpoczęcie robót: w ciągu 7 dni od dnia zawarcia Umowy.
- b) zakończenie robót zatwierdzone protokołem końcowym odbioru robót nie zawierającym wad zgodnie z zapisami § 10 ust. 4 Umowy: do 15 listopada 2021r.

#### § 6

1. Inspektorem nadzoru z ramienia Zamawiającego będzie:
  - branża budowlana - Rafał Roguski, tel. (22) 70-17-645
2. Ze strony Wykonawcy Kierownikiem Robót będzie:
  - ..... tel. ....

#### § 7

1. Przedmiot Umowy wykonany będzie zgodnie z zasadami sztuki budowlanej i obowiązującymi normami technicznymi, z materiałów dopuszczonych do obrotu i stosowania w budownictwie oraz posiadających wymagane odrębnymi przepisami certyfikaty i atesty.
2. Wykonawca zobowiązany jest każdorazowo przedstawić Zamawiającemu atesty i aprobaty techniczne potwierdzające jakość użytych materiałów, a po zakończeniu robót objętych umową dołączyć je do protokołu odbioru.
3. W trakcie prowadzenia robót Wykonawca zapewni nadzór osób posiadających odpowiednie uprawnienia budowlane do kierowania robotami budowlanymi potwierdzonych przynależnością do właściwej izby samorządu zawodowego.
4. Zamawiający i jego Nadzór inwestorski mają prawo odmówić odbioru części lub całości robót wykonanych niezgodnie z wymogami technicznymi lub umową oraz odrzucić każdy materiał niezgodny z wymogami technicznymi. Powstałe z tego powodu koszty ponosi w pełni Wykonawca, niezależnie od kar umownych. Takie odrzucenie powinno nastąpić niezwłocznie po stwierdzeniu niezgodności.
5. Wykonawca ponosi odpowiedzialność za wszelkie szkody powstałe na terenie robót od dnia jego protokólnego przekazania Wykonawcy do dnia protokólnego odbioru końcowego robót nie zawierającego wad zgodnie z zapisami w § 10 ust. 4.
6. Wykonawca ponosi odpowiedzialność za wszelkie szkody wyrządzone działaniem lub zaniechaniem jego pracowników lub osób działających na jego zlecenie przy realizacji Przedmiotu Umowy.

7. Wykonawca zobowiązany jest do posiadania ubezpieczenia od odpowiedzialności cywilnej za szkody oraz następstwa nieszczęśliwych wypadków dotyczących pracowników i osób trzecich, a powstałe w związku z prowadzonymi robotami, w tym także ruchem pojazdów mechanicznych.

#### § 8

1. Do obowiązków Zamawiającego należy:
  - a) przekazanie Wykonawcy terenu robót w terminie określonym w § 4,
  - b) dokonanie odbioru robót w terminie i trybie ustalonym w Umowie,
  - c) zapłata wynagrodzenia w terminie i na warunkach określonych w Umowie.
2. W przypadku nie wywiązania się Zamawiającego z postanowień, o których mowa w ust. 1 lit. a), tj. w przypadku gdy Zamawiający opóźnia się z przekazaniem terenu robót Wykonawcy z przyczyn leżących po stronie Zamawiającego, Wykonawca ma prawo żądać od Zamawiającego przesunięcia terminu zakończenia robót o czas wynikający z opóźnienia.
3. Zamawiający uprawniony jest do kontrolowania prawidłowości wykonania robót w szczególności ich jakości, terminowości użycia właściwych materiałów oraz do żądania utrwalenia wyników kontroli w protokołach sporządzonych z udziałem Wykonawcy.

#### § 9

Wykonawca zobowiązany jest w szczególności do :

- 1) Wykonania Przedmiotu Umowy, o którym mowa w § 1 ust.1 Umowy, z zachowaniem należytej staranności zasad bezpieczeństwa, dobrej jakości, zasad wiedzy technicznej, obowiązujących norm oraz przepisów prawa w szczególności ustawy z dnia 7 lipca 1994 r. Prawo Budowlane.
- 2) Posiadania na terenie robót odpowiedniego stałego nadzoru technicznego oraz pracowników posiadających wymagane kwalifikacje do właściwego i terminowego wykonania robót i prowadzenia bieżących uzgodnień z nadzorem inwestorskim z ramienia Zamawiającego.
- 3) Przejęcia i zabezpieczenia terenu robót oraz przygotowania Przedmiotu Umowy łącznie z wykonaniem robót pomocniczych koniecznych dla realizacji robót podstawowych.
- 4) Powiadomienia pisemnie o rozpoczęciu robót wszystkich użytkowników i właścicieli urządzeń i instalacji podziemnych (jeśli będzie to potrzebne).
- 5) Uzyskania na swój koszt wszelkich niezbędnych zgód koniecznych do prawidłowego wykonania Przedmiotu Umowy, w szczególności zgody na zajęcie przylegających do terenu robót ulic i chodników dla potrzeb prowadzonych robót oraz uiszczenia opłat z tym związanych, koszt wykonania i uzgodnienia czasowej organizacji ruchu na okres prowadzonych robót (jeśli będzie to potrzebne).
- 6) Uporządkowania elementów pochodzących z demontażu oraz gruzu jak i naprawy ewentualnych uszkodzeń wyrządzonych działaniem jego pracowników.
- 7) Zapewnianie przebiegu robót tak, aby ich zakres nie zakłócił możliwości funkcjonowania obiektu zgodnie z jego przeznaczeniem oraz aby gwarantował bezpieczeństwo osób korzystających z obiektu i jego otoczenia.
- 8) Wykonania na swój koszt wszystkich wymaganych prawem lub uznanych za niezbędne przez Zamawiającego, badań i prób oraz przekazania wyników Zamawiającemu łącznie z atestami materiałów użytych do realizacji robót.
- 9) Przekazania odpadów do zagospodarowania uprawnionej firmie.
- 10) Zagospodarowania terenu robót na własny koszt oraz ponoszenia kosztów zużycia wody, energii elektrycznej, c.o., odprowadzenia ścieków, wywozu odpadów i innych niezbędnych do realizacji Przedmiotu Umowy do dnia końcowego odbioru robót nie zawierającego wad, zgodnie z zapisami w §10 ust.4.
- 11) Powiadomienia Zamawiającego, w okresie obowiązywania Umowy lub w okresie obowiązywania rękojmi lub gwarancji, o zmianie adresu siedziby Wykonawcy, pod rygorem skutecznego doręczenia na ostatni adres znany Zamawiającemu.
- 12) Poniesienia kosztów ewentualnych kar nałożonych na Zamawiającego, wynikających z nieprawidłowego prowadzenia robót lub postępowania z odpadami, związanych z realizacją niniejszej Umowy.



- 11) Powiadomienia Zamawiającego, w okresie obowiązywania Umowy lub w okresie obowiązywania rękojmi lub gwarancji, o zmianie adresu siedziby Wykonawcy, pod rygorem skutecznego doręczenia na ostatni adres znany Zamawiającemu.
- 12) Poniesienia kosztów ewentualnych kar nałożonych na Zamawiającego, wynikających z nieprawidłowego prowadzenia robót lub postępowania z odpadami, związanych z realizacją niniejszej Umowy.

#### **§ 10**

1. Odbiór końcowy nastąpi po wykonaniu wszystkich prac objętych Umową, przeprowadzeniu pozytywnych prób, badań i sprawdzeń właściwych dla tego typu robót, a wynikających z obowiązujących obecnie przepisów.
2. Wykonawca przedłoży Zamawiającemu w dniu zgłoszenia gotowości do odbioru końcowego dokumenty pozwalające na ocenę prawidłowości wykonania przedmiotu odbioru, a w szczególności:
  - komplet dokumentów potwierdzających dopuszczenie do obrotu i stosowania na wbudowane materiały i urządzenia (atesty, certyfikaty, deklaracje zgodności itp.)
3. Warunkiem odbioru będzie przekazanie przez Wykonawcę oświadczenia, że własność wszelkich materiałów, urządzeń i wyposażenia objętych Umową przechodzi z chwilą wbudowania i dostarczenia do obiektu na własność Zamawiającego i z tego tytułu ani Wykonawca, ani też ktokolwiek trzeci, nie będzie występował wobec Zamawiającego z jakimikolwiek roszczeniami.
4. Jeżeli w toku czynności odbioru końcowego Przedmiotu Umowy ujawnione zostaną wady bądź usterki Zamawiający będzie uprawniony do przerywania czynności odbiorowych do czasu usunięcia wad i/lub usterek. Jeżeli jest to wada która wyłącza użytkowanie obiektu zgodnie z przeznaczeniem albo która odbiera przedmiotowi odbioru cechy jemu właściwe (zarówno funkcjonalne jak i estetyczne), istotnie zmniejszając wartość wykonanego przedmiotu odbioru, Zamawiający może żądać wykonania Przedmiotu Umowy po raz drugi lub odstąpić od Umowy lub może obniżyć odpowiednio wynagrodzenie.
5. Wykonawca zobowiązany jest do pisemnego zawiadomienia Zamawiającego o usunięciu wad. Po protokólnym stwierdzeniu usunięcia wad i usterek, stwierdzonych przy odbiorze i przyjęciu ich przez Zamawiającego, jako należycie wykonanych, rozpoczynają swój bieg terminy gwarancji.
6. Zamawiający wyznaczy ostateczny termin pogwarancyjnego odbioru robót na co najmniej 60 dni przed upływem terminu gwarancji ustalonego w Umowie.

#### **§ 11**

1. Wykonawca udziela Zamawiającemu pisemnej gwarancji, na wykonany Przedmiot Umowy (niezależnie od okresu gwarancji udzielonych przez producentów), na okres 36 miesięcy, począwszy od daty protokólnego końcowego odbioru robót nie zawierającego wad, zgodnie z zapisami w § 10 ust. 4 Umowy. Okres rękojmi jest tożsamy z okresem gwarancji.
2. W okresie gwarancji Wykonawca zobowiązany jest do usunięcia wad/usterek Przedmiotu Umowy w terminie do 7 dni od daty powiadomienia, chyba że Zamawiający ustali dłuższy termin.
3. Jeśli Wykonawca nie usunie wad w terminie określonym w ust. 2, to Zamawiający może zlecić usunięcie wad stronie trzeciej na koszt Wykonawcy.
4. Zamawiający może dochodzić roszczeń z tytułu rękojmi i gwarancji także po terminie określonym w ust. 1 jeżeli wada/ usterka została zgłoszona przed upływem tego terminu.
5. Okres gwarancji i rękojmi ulega wydłużeniu o czas usuwania wad.

#### **§ 12**

1. Wykonawca zapłaci Zamawiającemu kary umowne:
  - a) za odstąpienie od Umowy, z przyczyn zawnionych przez Wykonawcę - w wysokości 15% wynagrodzenia brutto określonego w § 3 ust.1 Umowy,

- b) za zwłokę w wykonaniu Przedmiotu Umowy - w wysokości 0,1% wynagrodzenia brutto określonego w § 3 ust.1 Umowy, za każdy rozpoczęty dzień zwłoki w stosunku do terminu określonego w § 5 lit. b,
  - c) za zwłokę w usunięciu wad stwierdzonych w okresie gwarancji i rękojmi - w wysokości 0,01% wynagrodzenia brutto określonego w § 3 ust.1 Umowy, za każdy rozpoczęty dzień zwłoki liczonej od dnia wyznaczonego na usunięcie wad.
2. Maksymalna wysokość kar nie może przekroczyć 15% wynagrodzenia brutto określonego w § 3 ust.1 Umowy.
  3. Zamawiający jest upoważniony do potrącania kar umownych naliczanych zgodnie z ust.1 z faktury wystawionej przez Wykonawcę po pisemnym uzasadnieniu ich potrącenia przez Zamawiającego.
  4. W przypadku, gdy wartość naliczonych kar umownych przewyższa wierzytelności należne Wykonawcy, Wykonawca zobowiązany jest do zapłaty kary umownej w terminie 14 dni od wystąpienia z żądaniem zapłaty przez Zamawiającego.
  5. Jeżeli kara umowna nie pokrywa poniesionej szkody, Zamawiający może dochodzić odszkodowania uzupełniającego na zasadach ogólnych Kodeksu Cywilnego.
  6. Za zwłokę w zapłacie wynagrodzenia przysługującego Wykonawcy Zamawiający zapłaci odsetki w wysokości ustawowej.

### **§ 13**

1. Zamawiający może odstąpić od Umowy w przypadku:
  - 1) Zwłoki Wykonawcy w realizacji Przedmiotu Umowy wynoszącej 10 dni w stosunku do któregośkolwiek z terminów określonych w § 5,
  - 2) Gdy Wykonawca pomimo uprzednich pisemnych zastrzeżeń inspektora nadzoru uchyła się w terminie przekraczającym 5 dni od wykonania robót zgodnie z warunkami Umowy, warunkami technicznymi realizacji robót lub w rażący sposób zaniedbuje zobowiązania umowne,
2. Oświadczenie o odstąpieniu od Umowy z przyczyn wskazanych w ust. 1 może być złożone w terminie 30 dni od dnia powzięcia przez Zamawiającego wiadomości o okolicznościach stanowiących podstawę odstąpienia. Powyższe nie narusza postanowień prawa powszechnie obowiązującego w zakresie ustawowego prawa Stron do odstąpienia od Umowy na podstawie przepisów Kodeksu Cywilnego.
3. W przypadku odstąpienia od umowy, Wykonawcę i Zamawiającego obciążają następujące obowiązki:
  - a) w terminie 7 dni od daty odstąpienia od Umowy Wykonawca przy udziale Zamawiającego sporządzi szczegółowy protokół inwentaryzacji robót według stanu na dzień odstąpienia,
  - b) Wykonawca zabezpieczy przerwane roboty w zakresie obustronnie uzgodnionym na koszt tej strony, po której leży przyczyna odstąpienia od umowy,
  - c) Wykonawca niezwłocznie usunie z terenu prowadzonych robót urządzenia zaplecza przez niego dostarczone lub wniesione,

### **§ 14**

Przelew wierzytelności wymaga zgody Zamawiającego wyrażonej w formie pisemnej pod rygorem nieważności, z wyłączeniem formy elektronicznej.

### **§ 15**

Wszelkie zmiany niniejszej Umowy wymagają formy pisemnej pod rygorem nieważności, z wyłączeniem formy elektronicznej.

### **§ 16**

W sprawach nieuregulowanych niniejszą Umową odpowiednie zastosowanie mają przepisy Kodeksu Cywilnego oraz inne właściwe dla Przedmiotu Umowy.

§ 17

Sądem właściwym dla rozstrzygnięcia sporów będzie Sąd Cywilny właściwy dla siedziby Zamawiającego.

§ 18

Umowę sporządzono w trzech jednobrzmiących egzemplarzach, w tym jeden egzemplarz dla Wykonawcy, a dwa dla Zamawiającego.

**Wykaz załączników :**

1. Oferta Wykonawcy z dnia .....
2. Opis Przedmiotu Zamówienia - Załącznik „A”.
3. Oświadczenie o braku podwykonawców
4. Oświadczenie końcowe
5. Oświadczenie o braku innych podwykonawców

ZAMAWIAJĄCY

WYKONAWCA

INSPEKTOR NADZORU  
ROBÓT BUDOWLANYCH  
Rafał Roguski  
UL. BUD. NR Wa-744/92

Z up. Burmistrza Miasta i Gminy Piaseczno  
mgr inż. Anna Bednarska  
Pełnomocnik Burmistrza - Naczelnik Wydziału Inwestycji

wzbr  
Magdalena Zukowska-Otręba  
Radca Prawny  
WA/4490

KOMENDANT STRAŻY MIEJSKIEJ  
w PIASECZNO

Mariusz Łodyga

28

Gracjan

WZÓR

.....  
(pieczęć firmowa Generalnego Wykonawcy)

....., dnia.....

**Inwestor : GMINA PIASECZNO**


**Zadanie:**

**„Remont budynku Straży Miejskiej  
przy ul. Czajewicza 1a w Piasecznie”**

**OŚWIADCZENIE O BRAKU PODWYKONAWCÓW**

Oświadczamy, że cały zakres robót objęty protokołem odbioru robót z dnia ..... i powierzony do wykonania naszej firmie: ..... [nazwa Generalnego Wykonawcy wraz z adresem siedziby] na podstawie zawartej z Gminą Piaseczno umowy nr ..... z dnia ..... został przez nas zrealizowany osobiście, bez udziału podwykonawców.

.....  
( podpis/y osoby upoważnionej )

  
INSPEKTOR NADZORU  
ROBOT BUDOWLANYCH  
Rafał Roguski  
NPR. BUD. NR Wa-744/92

WZÓR.....  
(pieczęć firmowa Podwykonawcy/Dalszego Podwykonawcy

....., dnia.....

**Inwestor : GMINA PIASECZNO****Zadanie:****„Remont budynku Straży Miejskiej  
przy ul. Czajewicza 1a w Piasecznie”****OŚWIADCZENIE KOŃCOWE**

Oświadczam, że ..... [nazwa Generalnego Wykonawcy/Podwykonawcy/Dalszego Podwykonawcy wraz z adresem siedziby] spełnił/spełniła na naszą rzecz wszystkie wymagalne na dzień złożenia niniejszego oświadczenia świadczenia pieniężne z tytułu należnego nam wynagrodzenia określonego w umowie nr..... z dnia....., dotyczącej wykonania robót budowlanych w ramach realizacji zadania pt.: „**Remont budynku Straży Miejskiej przy ul. Czajewicza 1a w Piasecznie**” oraz oświadczam, że całość prac wykonana przez naszą firmę w związku z w/w umową została rozliczona, a należne za tą pracę wynagrodzenie wypłacone w 100%. W związku z powyższym nasza firma nie będzie rościć w stosunku do Inwestora - Gminy Piaseczno - o jakiegokolwiek wynagrodzenie należne z tytułu wykonania w/w umowy.

.....  
( podpis/y osoby upoważnionej )

**WZÓR**

.....  
(pieczęć firmowa Podwykonawcy/Dalszego Podwykonawcy

....., dnia.....

**Inwestor : GMINA PIASECZNO**

**Zadanie:**

**„Remont budynku Straży Miejskiej  
przy ul. Czajewicza 1a w Piasecznie”**

**OŚWIADCZENIE O BRAKU INNYCH PODWYKONAWCÓW**

Oświadczam, że cały zakres prac objęty protokołem odbioru robót z dnia ....., związany z realizacją zadania „**Remont budynku Straży Miejskiej przy ul. Czajewicza 1a w Piasecznie**” i powierzony do wykonania naszej firmie ..... [nazwa Wykonawcy wraz z adresem siedziby] na podstawie zawartej z Gminą Piaseczno umowy nr ..... z dnia ..... został przez nas zrealizowany przy pomocy niżej wymienionych podwykonawców:

1. ....
2. ....
3. ....

Oświadczamy ponadto, że oprócz wyżej wymienionych podwykonawców, przedmiotowy zakres robót nie był realizowany przez innych podwykonawców.

.....  
( podpis/y osoby upoważnionej )

  
INSPEKTOR NADZORU  
ROBOT BUDOWLANYCH  
Rafał Roguski  
URZ. BUD. NR Wa-744/92

Gmina Piaseczno  
ul. Kościuszki 5  
05-500 Piaseczno

.....  
Pieczęć Wykonawcy

### OFERTA

Nawiązując do zaproszenia do złożenia oferty cenowej na „**Remont budynku Straży Miejskiej przy ul. Czajewicza 1a w Piasecznie**” oraz zgodnie z wymogami zawartymi w Opisie Przedmiotu Zamówienia zał. „A” oferujemy wykonanie Przedmiotu Zamówienia za kwotę:

- cena netto:.....zł  
(słownie złotych:.....)
- podatek VAT( 23%):.....zł  
(słownie złotych:.....)
- **cena brutto:..... zł**  
(słownie złotych:.....)

1. Oświadczamy, że zapoznaliśmy się z Opiszem Przedmiotu Zamówienia - zał. „A” i nie wnosimy do niego zastrzeżeń.
2. Akceptujemy wzór umowy i nie wnosimy do niego uwag.
3. Potwierdzamy termin realizacji Przedmiotu Umowy określony we wzorze umowy w § 5
4. Wyrażamy zgodę na warunki płatności określone we wzorze umowy w § 3.
5. Do kierowania pracami stanowiącymi Przedmiot Umowy ze strony Wykonawcy wyznacza się....., tel.....
6. W przypadku wyboru naszej oferty przez Zamawiającego zobowiązujemy się do zawarcia umowy w terminie 7 dni od dnia wyłonienia oferenta.
7. Oświadczamy, że:
  - osoby które będą uczestniczyć w wykonywaniu zamówienia posiadają stosowne uprawnienia odpowiadające zakresowi wykonywanych prac i rozwiązań zgodnie z zakresem zamówienia.

8. Dane Wykonawcy:

Zarejestrowana nazwa wykonawcy:

.....  
.....

Adres zarejestrowania Wykonawcy:

.....

Wpisany do ewidencji działalności gospodarczej/ rejestru przedsiębiorców Krajowego Rejestru Sądowego prowadzonego przez .....

KRS .....

NIP .....REGON .....

PESEL: .....

Osoby uprawnione do podpisania oferty:

imię i nazwisko .....

funkcja .....

imię ..... i ..... nazwisko

funkcja .....

na ..... podstawie:

Numer telefonu: ..... Numer faxu: .....

Adres e-mail:.....

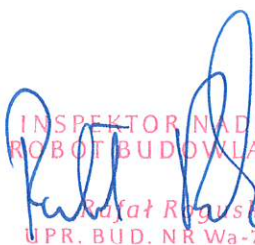
Załącznik do oferty:

1. Uzupełniona Tabela wartości ofertowych

....., dnia .....

Uprawnieni przedstawiciele Wykonawcy

.....  
(podpisy, pieczęcie)

  
INSPEKTOR NADZORU  
ROBOT BUDOWLANYCH  
Rafał Roguski  
UPR. BUD. NR Wa-744/92



**TABELA WARTOŚCI OFERTOWYCH / WYKAZ CEN**  
**"Remont budynku Straży Miejskiej przy ul. Czajewicza 1a w Piasecznie"**

L.p.	Zakres robót	Wartość netto	Stawka VAT	Wartość brutto
1	Remont muru na granicy z posesją Czajewicza 1			
2	Wymiana okien piwnicznych.			
3	Wymiana drzwi do piwnicy i pomieszczeń szatni.			
4	Wymiana 2 szt. drzwi do pomieszczeń pomocniczych w piwnicy.			
5	Usunięcie starych posadzek drewnianych i PCV i wykonanie nowych z płytek gresowych.			
6	Malowanie ścian i sufitów.			
7	Wykonanie wentylacji mechanicznej w dwóch pomieszczeniach nowej szatni w piwnicy.			
8	Wykonanie oddzielnego okablowania wraz z zabezpieczeniem w szafie na potrzeby centrali nawiewnej, wentylatorów wywiewnych, sterownika centrali, regulatora obrotów.			
9	Wymiana instalacji elektrycznej w piwnicy.			
10	Wymiana opraw oświetleniowych w pomieszczeniu monitoringu na parterze.			
11	Przygotowanie instalacji elektrycznej w pomieszczeniu na 1 piętrze do wymogów pomieszczenia monitoringu.			
12	Wymiana instalacji elektrycznej w piwnicy z podziałem na obwody.			
13	Roboty na zewnątrz budynku.			
14	Wymiana istniejącej tablicy głównej.			
15	Wykonanie dokumentacji powykonawczej branży elektrycznej.			
	<b>RAZEM</b>			

Zamawiający zastrzega sobie prawo zmniejszenie zakresu robót w przypadku braku w budżecie środków finansowych przeznaczonych na realizację zadania.

INSPEKTOR NADZORU  
 BUDOWLANYM  
 Inst Rogoziński  
 BUD. NR Wa-744/12

INSPEKTOR NADZORU  
 ROBÓT ELEKTRYCZNYCH  
 Jan Smoliński  
 upr. UAN-1-K-8386/RAJ/27/85