

UCHWAŁA NR 1005/L/2022
RADY MIEJSKIEJ W PIASECZNI

z dnia 23 marca 2022 r.

w sprawie przystąpienia do sporządzenia miejscowego planu zagospodarowania przestrzennego części miasta Piaseczna dla terenu przy ulicy Redutowej i Okrężnej

Na podstawie art. 18 ust. 2 pkt 5 ustawy z dnia 8 marca 1990 r. o samorządzie gminnym (Dz. U. z 2022 r. poz. 559 ze zm.) oraz art. 14 ust. 1 i 2 ustawy z dnia 27 marca 2003 r. o planowaniu i zagospodarowaniu przestrzennym (Dz. U. z 2022 r. poz. 503) Rada Miejska w Piasecznie uchwala co następuje:

§ 1.

1. Przystępuje się do sporządzenia miejscowego planu zagospodarowania przestrzennego części miasta Piaseczna dla terenu przy ulicy Redutowej i Okrężnej obejmującego działki ewidencyjne nr 52/1, 52/2, 52/3 z obrębu 61.

2. Granice przystąpienia do sporządzenia planu miejscowego przedstawione zostały na załączniku graficznym do uchwały.

§ 2.

Wykonanie uchwały powierza się Burmistrzowi Miasta i Gminy Piaseczno.

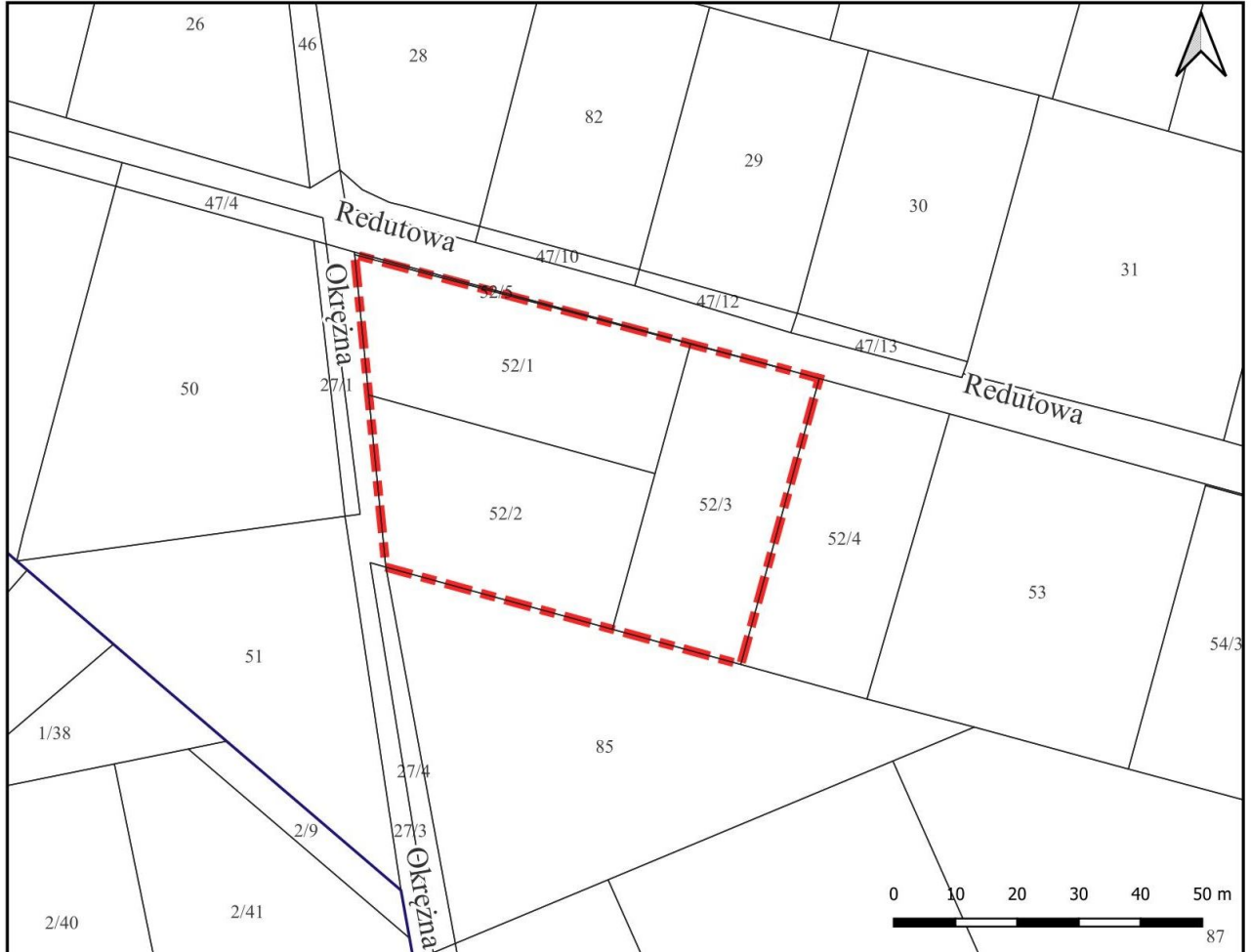
§ 3.

Uchwała wchodzi w życie z dniem podjęcia.






Przewodniczący Rady
Miejskiej w Piasecznie

mgr inż. Piotr Obłoz

Załącznik do uchwały Nr 1005/L/2022
Rady Miejskiej w Piasecznie
z dnia 23 marca 2022 r.



Legenda

-  Granica przystąpienia do sporządzenia MPZP
-  Granica gminy Piaseczno
-  Granice miasta Piaseczno
-  Działki ewidencyjne
-  Ulice

Uzasadnienie

Zgodnie z art. 14 ust. 1 i 2 ustawy z dnia 27 marca 2003 r. o planowaniu i zagospodarowaniu przestrzennym, Rada Miejska w Piasecznie podejmuje uchwałę w sprawie przystąpienia do sporządzenia miejscowego planu zagospodarowania przestrzennego (zwany dalej planem lub mpzp), co rozpoczyna procedurę planistyczną prowadzoną w oparciu o art. 17 ww. ustawy.

Granice przystąpienia do sporządzenia planu obejmują obszar zachodniej części miasta Piaseczna o powierzchni ok. 0,33 ha znajdujący się u zbiegu ulic Redutowej i Okrężnej.

W granicach obszaru przystąpienia do planu obowiązuje plan miejscowy przyjęty uchwałą Nr 943/XXXIV/2013 Rady Miejskiej w Piasecznie z dnia 15 maja 2013 r., dla którego w odniesieniu do działek objętych niniejszą uchwałą Wojewódzki Sąd Administracyjny stwierdził nieważność powyższej uchwały w części ustaleń zgodnie z wyrokiem z dnia 16 czerwca 2021 r. w sprawie o sygnaturze akt VII SA/Wa 171/21. Wyrok ten dotyczył nieuwzględnienia w planie miejscowym warunków wynikających z decyzji wydanej przez Wojewodę Mazowieckiego w dniu 20 grudnia 2000 r. wyrażającej zgodę na zmianę przeznaczenia gruntów leśnych na cele nieleśne.

Decyzja dotycząca gruntów leśnych wskazywała warunki odnośnie minimalnej powierzchni działki oraz maksymalnej powierzchni możliwej do wyłączenia z produkcji leśnej, które w planie miejscowym uregulowano odmiennie.

W związku z powyższym należy przystąpić do sporządzenia planu miejscowego rozpoczynając tzw. procedurę naprawczą, w której powinna nastąpić weryfikacja wydanej w 2000 roku zgody na zmianę gruntów leśnych na cele nieleśne w celu umożliwienia zagospodarowania działek zgodnie z przeznaczeniem określonym w planie miejscowym.

Przystąpienie do sporządzenia miejscowego planu zagospodarowania przestrzennego rozpoczyna procedurę planistyczną zgodną z art. 17 ww. ustawy.