

**UCHWAŁA NR 1190/LXI/2022
RADY MIEJSKIEJ W PIASECZNI**

z dnia 23 listopada 2022 r.

w sprawie zmiany uchwały nr 863/XLIII/2021 Rady Miejskiej w Piasecznie z dnia 22 września 2021 r. w sprawie zmiany uchwały Rady Miejskiej w Piasecznie nr 160/VIII/2015 z dnia 13 maja 2015 r. w sprawie przystąpienia do sporządzenia miejscowego planu zagospodarowania przestrzennego dla terenu w obrębach ewidencyjnych Jazgarzew i Wólka Pęcberska PGR

Na podstawie art. 18 ust. 2 pkt 5 ustawy z dnia 8 marca 1990 r. o samorządzie gminnym (t.j. Dz.U. z 2022 r., poz. 559 ze zm.) oraz art. 14 ust. 1 i 2 ustawy z dnia 27 marca 2003 r. o planowaniu i zagospodarowaniu przestrzennym (t.j. Dz. U. z 2022 r., poz. 503 ze zm.) Rada Miejska w Piasecznie uchwala, co następuje:

§ 1.

Załącznik graficzny do uchwały nr 863/XLIII/2021 Rady Miejskiej w Piasecznie z dnia 22 września 2021 r. w sprawie zmiany uchwały Rady Miejskiej w Piasecznie nr 160/VIII/2015 z dnia 13 maja 2015 r. w sprawie przystąpienia do sporządzenia miejscowego planu zagospodarowania przestrzennego dla terenu w obrębach ewidencyjnych Jazgarzew i Wólka Pęcberska PGR otrzymuje brzmienie jak w załączniku graficznym do niniejszej uchwały.

§ 2.

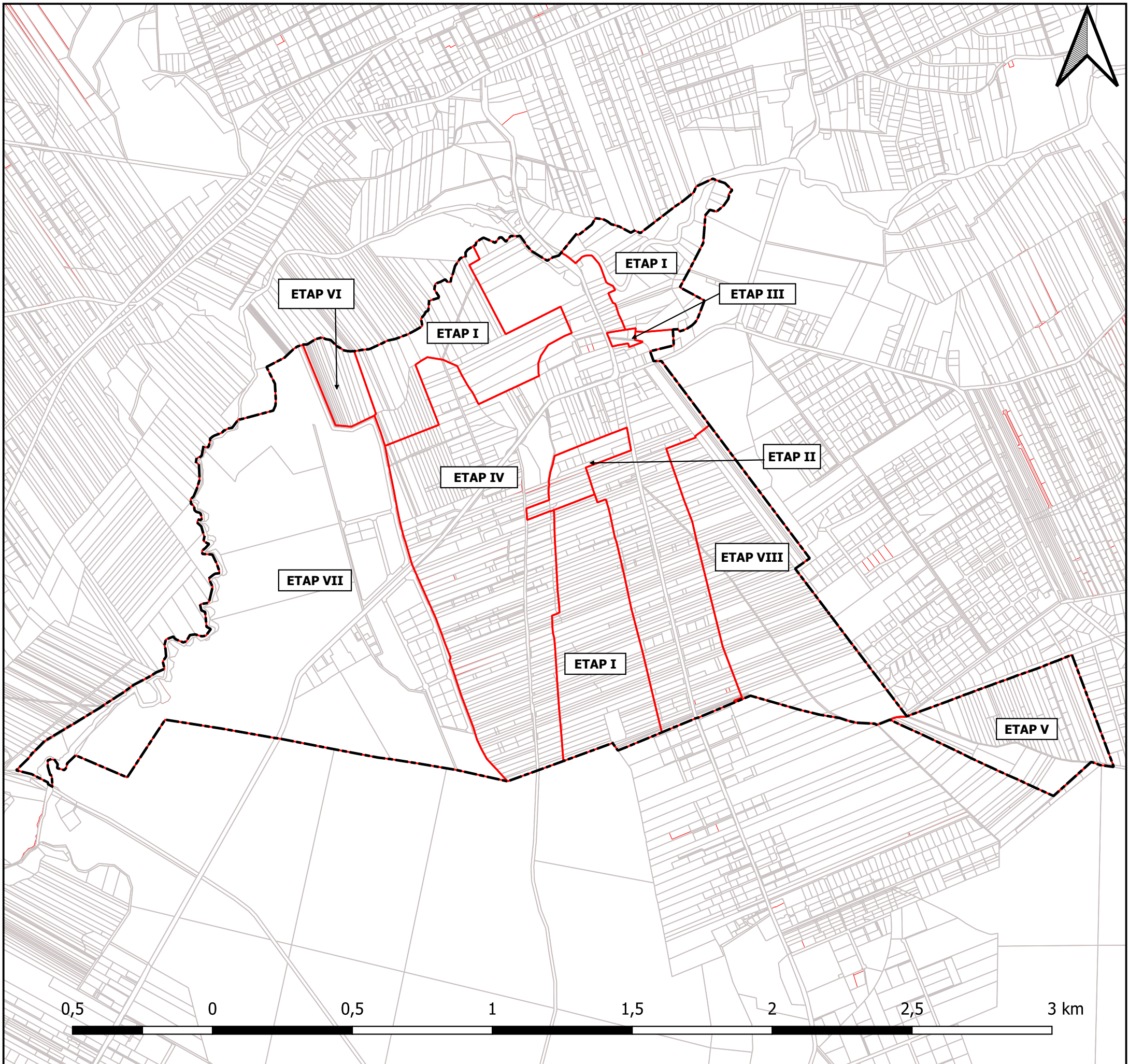
Wykonanie uchwały powierza się Burmistrzowi Miasta i Gminy Piaseczno.

§ 3.

Uchwała wchodzi w życie z dniem podjęcia.

Przewodniczący Rady
Miejskiej w Piasecznie

mgr inż. Piotr Obłoz



Orientacja na tle Gminy Piaseczno



Gmina Piaseczno



Legenda

- Granica przystąpienia do sporządzenia MPZP
- Granice podziału na etapy obszaru planu

UZASADNIENIE

Wyodrębniony na podstawie Uchwały nr 863/XLVIII/2021 Rady Miejskiej w Piasecznie z dnia 22.09.2021 r. w sprawie zmiany uchwały Rady Miejskiej w Piasecznie nr 160/VIII/2015 z dnia 13 maja 2015 r. w sprawie przystąpienia do sporządzenia miejscowego planu zagospodarowania przestrzennego dla terenu w obrębach ewidencyjnych Jazgarzew i Wólka Pęczerska PGR etap III, stanowi teren Ochotniczej Straży Pożarnej (OSP) i teren z nią sąsiadujący, gdzie planowana jest inwestycja związana realizacją dodatkowego budynku dla OSP oraz uporządkowaniem obsługi komunikacyjnej. Będzie to teren przeznaczony pod usługi publiczne. Pozostała część etapu III to grunty przeznaczone pod zabudowę mieszkaniową.

W związku z koniecznością pilnej realizacji zamierzeń inwestycyjnych dla OSP, pozostawiono w granicy obszaru etapu III tylko grunty przeznaczone pod usługi publiczne, a pozostałe włączono do etapu IV, obejmującego tereny głównie mieszkaniowe, dla których obowiązuje plan miejscowy z 1999 r. ze zmianami.