

UCHWAŁA NR
RADY MIEJSKIEJ W PIASECZNI

z dnia r.

w sprawie ustanowienia użytku ekologicznego "Redutowa"

Na podstawie art. 7 ust. 1 pkt 1, art. 18 ust. 2 pkt 15, art. 40 ust. 1 ustawy z dnia 8 marca 1990 r. o samorządzie gminnym (tj. Dz. U. z 2022 r., poz. 559 ze zm.), oraz art. 44 ust. 1, ust. 2 ustawy z dnia 16 kwietnia 2004 r. o ochronie przyrody (tj. Dz. U. z 2022 r., poz. 916 ze zm.), po dokonaniu uzgodnienia z Regionalnym Dyrektorem Ochrony Środowiska w Warszawie, **Rada Miejska w Piasecznie uchwala, co następuje:**

§ 1.

1. Ustanawia się użytek ekologiczny pod nazwą „Redutowa” w miejscowości Piaseczno, obręb ewidencyjny 61 Piaseczno, gmina Piaseczno, powiat piaseczyński, województwo mazowieckie, zwany dalej użytkowem, na nieruchomości oznaczonej jako działki o numerach ewidencyjnych 71, 83, 84, 85, 86, 87, 90.
2. Powierzchnia użytku, o którym mowa w ust. 1 obejmuje obszar o powierzchni 2,45 ha, położony na działkach o numerach ewidencyjnych 71, 83, 84, 85, 86, 87, 90.
3. Przebieg granicy użytku ekologicznego, o którym mowa w ust.1 określa mapa stanowiąca załącznik nr 1 do niniejszej uchwały, z zaznaczonymi na niej tzw. współrzędnymi punktów załamań X, Y (Państwowy Układ Współrzędnych Geodezyjnych 1992):

punkt	Y	X
0	636686.69	467555.10
1	636641.35	467534.06
2	636609.89	467597.39
3	636564.58	467576.31
4	636523.12	467557.02
5	636507.79	467633.00
6	636494.86	467693.62
7	636531.82	467684.57
8	636552.76	467679.45
9	636573.34	467674.40
10	636590.85	467670.35
11	636615.98	467664.24
12	636635.43	467659.60
13	636645.17	467657.29
14	636657.21	467654.43
15	636677.82	467649.53
16	636698.41	467644.63
17	636706.86	467642.51
18	636740.50	467634.70
19	636781.74	467624.43
20	636802.60	467619.57
21	636823.64	467614.66
22	636780.23	467595.12
23	636778.90	467597.88

24	636775.90	467596.48
25	636732.03	467576.13
26	636686.69	467555.10

§ 2.

Celem ochrony użytku ekologicznego, o którym mowa w § 1 jest zachowanie w stanie, jak najbardziej naturalnym leśnych zbiorowisk lęgowych i podmokłych lasów w krajobrazie miejskim, stanowiących siedliska chronionych prawnie oraz rzadkich gatunków fauny i flory.

§ 3.

1. W ramach ochrony czynnej użytku ekologicznego ustala się obowiązek monitorowania stanu jego zachowania z częstotliwością raz na rok.
2. Ustala się, w razie zaobserwowania niekorzystnych zmian zachodzących w siedlisku lub w odniesieniu do żyjących na terenie użytku gatunków chronionych, obowiązek podejmowania działań mających na celu ich powstrzymanie lub cofnięcie – w razie potrzeby na podstawie specjalistycznych opracowań.

§ 4.

1. W stosunku do ustanowionego użytku ekologicznego, o którym mowa § 1 zabrania się:

- 1) niszczenia, uszkodzenia lub przekształcania obiektu lub obszaru;
- 2) wykonywania prac ziemnych trwale zniekształcających rzeźbę terenu, z wyjątkiem prac związanych z zabezpieczeniem przeciwpowodziowym albo budową, odbudową, utrzymywaniem, remontem lub naprawą urządzeń wodnych;
- 3) uszkodzenia i zanieczyszczenia gleby;
- 4) dokonywania zmian stosunków wodnych, jeżeli zmiany te nie służą ochronie przyrody albo racjonalnej gospodarce rolnej, leśnej, wodnej lub rybackiej;
- 5) likwidowania, zasypywania i przekształcania naturalnych zbiorników wodnych, starorzeczy oraz obszarów wodno-błotnych;
- 6) wylewania gnojowicy
- 7) zmiany sposobu użytkowania ziemi;
- 8) wydobywania do celów gospodarczych skał, w tym torfu, oraz skamieniałości, w tym kopalnych szczątków roślin i zwierząt, a także minerałów;
- 9) umyślnego zabijania dziko występujących zwierząt, niszczenia nor, legowisk zwierzęcych oraz tarlisk i złożonej ikry, z wyjątkiem wykonywania czynności związanych z racjonalną gospodarką rolną, leśną, rybacką i łowiecką;
- 10) zbioru, niszczenia, uszkodzenia roślin i grzybów na obszarach użytków ekologicznych, utworzonych w celu ochrony stanowisk, siedlisk lub ostoi roślin i grzybów chronionych;
- 11) umieszczania tablic reklamowych.

2. Zakazy, o których mowa w ust. 1, nie dotyczą:

- 1) prac wykonywanych na potrzeby ochrony przyrody po uzgodnieniu z organem ustanawiającym daną formę ochrony przyrody;
- 2) realizacji inwestycji celu publicznego w przypadku braku rozwiązań alternatywnych, po uzgodnieniu z organem ustanawiającym daną formę ochrony przyrody;
- 3) zadań z zakresu obronności kraju w przypadku zagrożenia bezpieczeństwa państwa;

4) likwidowania nagłych zagrożeń bezpieczeństwa powszechnego i prowadzenia akcji ratowniczych.

§ 5.

Nadzór nad użytkowaniem ekologicznym powierza się Burmistrzowi Miasta i Gminy Piaseczno.

§ 6.

Wykonanie uchwały powierza się Burmistrzowi Miasta i Gminy Piaseczno.

§ 7.

Integralną częścią uchwały jest załącznik nr 1 obrazujący granice ustanawianego użytku ekologicznego.

§ 8.

Uchwała wchodzi w życie po upływie 14 dni od daty ogłoszenia w Dzienniku Urzędowym Województwa Mazowieckiego.

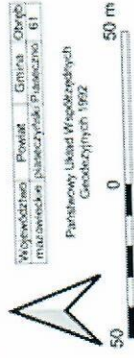
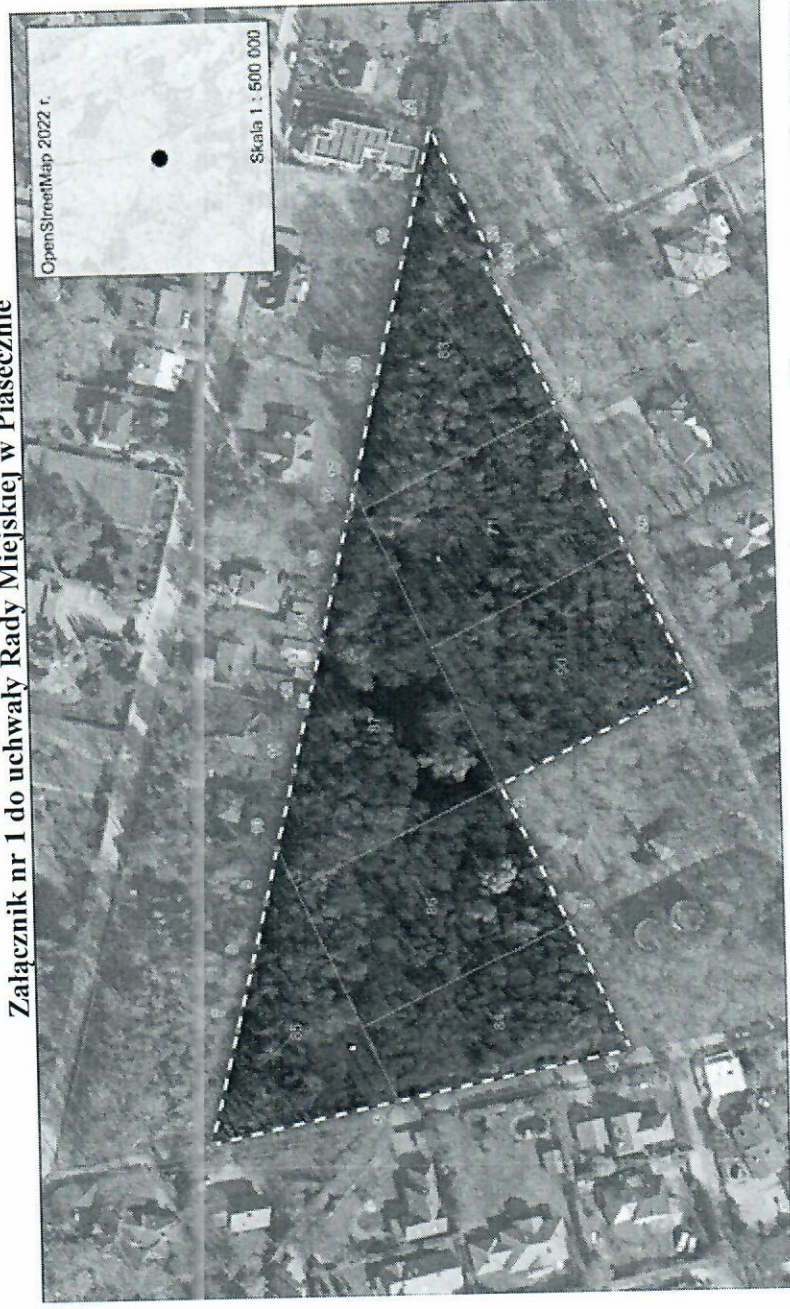
Przewodniczący Rady Miejskiej
w Piasecznie

NACZELNIK
Wydziału Ochrony Środowiska
Gospodarki Rolnej
Kalinowska
mgr inż. Sylwia Kalinowska
01.12.2022

RADCA PRAWNY
Burczaniuk
Katarzyna Burczaniuk
01.12.2022r.

Załącznik do uchwały Nr
Rady Miejskiej w Piasecznie
z dnia 1 grudnia 2022 r.

Załącznik nr 1 do uchwały Rady Miejskiej w Piasecznie



- [] Granica projektowanego użytku ekologicznego
- * Lokalizacja punktów załamania
- Krajowa Integracja Ewidencji Gruntów
- Ortofotomapa 2020 r., źródło: geoportal.gov.pl

Załącznik nr 1, do uchwały

nr
Rady Miejskiej w Piasecznie

z dnia

Uzasadnienie

Zgodnie z art. 42 ustawy z dnia 16 kwietnia 2004 r. o ochronie przyrody (Dz. U. z 2022 r. poz. 916) użytkami ekologicznym są zasługujące na ochronę pozostałości ekosystemów mających znaczenie dla zachowania różnorodności biologicznej - naturalne zbiorniki wodne, śródpolne oczka wodne, kępy drzew i krzewów, bagna, torfowiska, wydmy, płaty nieużytkowej roślinności, starorzecza, wychodnie skalne, skarpy, siedliska przyrodnicze oraz stanowiska rzadkich lub chronionych gatunków roślin, zwierząt i grzybów, ich ostoje oraz miejsca rozmnażania lub miejsca sezonowego przebywania.

W myśl art. 44 ww. ustawy ustanowienie użytku ekologicznego następuje uchwałą rady gminy. Uchwała rady gminy określa nazwę danego obiektu lub obszaru, jego położenie, sprawującego nadzór, precyzuje szczególne cele ochrony, a w razie potrzeby ustalenia dotyczące jego czynnej ochrony oraz zakazy właściwe dla tego obiektu, obszaru lub jego części, wybrane spośród zakazów wymienionych w art. 45 ust. 1.

Do wniosku nt. uchwały dołączono ekspertyzę z przeprowadzonej inwentaryzacji przyrodniczej omawianego obszaru. Zgodnie z nią wnioskowany do objęcia ochroną obszar pełni funkcję przyrodniczą, gdyż jest lokalną ostoją wielu chronionych prawnie i rzadkich gatunków flory i fauny oraz stanowi tzw. siedlisko przyrodnicze o priorytetowym znaczeniu dla Wspólnoty UE. Jest to zatem miejsce o dużym znaczeniu w kształtowaniu i utrzymaniu lokalnej bioróżnorodności w obrębie miasta Piaseczna.

Na terenie wnioskowanym do objęcia ochroną występują zbiorowiska nawiązujące do lasów łągowych ze związku *Alno-Ulmion*, będących siedliskiem priorytetowym (kod 91E0*), wymienionym w Załączniku I Dyrektywy Rady 92/43/EWG (tzw. Dyrektywa Siedliskowa). Ponadto na tym terenie występują (żerują, odpoczywają lub rozmnażają się/gniazdują) przedstawiciele kilkudziesięciu następujących gatunków fauny i flory objętych ochroną lub gatunków rzadkich:

- **Płazów:** żaba trawna i traszka zwyczajna (stanowisko rozrodcze);
- **Ptaków:** puszczyk, pustułka, krętogłów, pleszka, bogatka, modraszka, sikora uboga, sójka, pierwiosnek, strzyżyk, kapturka, gajówka, piegża, cierniówka, rudzik, zaganiacz słowik szary, szpak, zięba, wilga, pełzacz ogrodowy, dzięcioł duży, dzięciołek, dzięcioł zielony, dzięcioł czarny, kowalik, grubodziób, kwiczoł, kos, śpiewak, gil, czyż, kulczyk, wrona siwa, mazurek, wróbel, sroka.
- **Ssaków:** mroczek późny, nocek rudy, karlik większy, borowiec wielki, bóbr, ryjówka aksamitna, kret, wiewiórka, jeż.
- **Bezkęgowców:** ślimak winniczek, trzmiel ziemny, trzmiel kamiennik, trzmiel rudy, trzmiel gajowy.
- **gatunków flory:** świecznik gałęzisty, gwiazdosz potrójny, łuskwiak tłustawy, skórnik aksamitny, żurawiec falisty.

Wśród wymienionych gatunków znajduje się jeden szczególnie cenny, chroniony prawem międzynarodowym, tj. bóbr europejski (chroniony Dyrektywą Rady 92/43/EWG z dnia 21 maja 1992 r. z późn. zm.), aczkolwiek w skali kraju jest to gatunek już niezagrożony wymarciem.

Obecnie obszar pełni wyraźną funkcję przyrodniczo-klimatyczną, jako ostoja – w skali miasta i regionu – chronionych prawnie gatunków fauny i flory, gatunków rzadkich, a szczególnie wielu tzw. gatunków pospolitych. I taką funkcję winien pełnić dalej, równorzędnie z funkcją stabilizacji mikroklimatu (retencja wody w lesie łągowym) i społeczno-gospodarczą

(miejsce rekreacyjnych spacerów, bufor ochronny dla dwóch ujęć wody podziemnej i jednej stacji uzdatniania wody). Przeprowadzona szczegółowa inwentaryzacja przyrodnicza ujawniła, że biocenoza tego terenu stanowi cenny w skali miasta i gminy obszar o niewiele zmienionej strukturze przyrodniczej (regenerujący się las łęgowy oraz ols), będący jednocześnie cennym elementem krajobrazu. Występują tu wartościowe pod względem przyrodniczym naturalne zbiorowiska leśne (wspomniany łęg i ols).

Dlatego też zgodnie z posiadanymi kompetencjami Rada Gminy może uznać ten teren za użytek ekologiczny, aby wyeliminować zagrożenia dla obszaru. Do najważniejszych zagrożeń należą:

- zmiany istniejących stosunków wodnych – odwodnienie, ogólne obniżenie zwierciadła wód gruntowych w rejonie przedmiotowego terenu na skutek urbanizacji;
- ekspansja gatunków inwazyjnych, szczególnie drzew i krzewów, które będą negatywnie wpływać na naturalność regenerujących się tutaj po dawnych zniszczeniach (wycięcie większej części lasu przed rokiem 1924) zbiorowisk lasów łęgowych;
- drastyczna zmiana sposobu użytkowania terenu (odlesienie, intensywniejsze wycinki drzew, etc.);
- nadmierna antropopresja poprzez zaśmiecanie, przekształcanie w teren o charakterze parkowym lub o innym przeznaczeniu rekreacyjnym.

Teren objęty użytkowaniem ekologicznym to działki będące własnością gminy Piaseczno (działki ewidencyjne nr 85-87, 90) Skarbu Państwa (nr 71) oraz własnością prywatną w użytkowaniu Gminy Piaseczno (nr ewid. 83, 84).

Wejście w życie uchwały w sprawie ustanowienia użytku ekologicznego spowoduje w pierwszej kolejności konieczność ustawienia tablicy informacyjnej.

Zgodnie z zapisem art 44 ust. 3a ww. ustawy o ochronie przyrody projekt uchwały o ustanowieniu użytku ekologicznego wymaga uzgodnienia z właściwym regionalnym dyrektorem ochrony środowiska. Regionalny Dyrektor Ochrony Środowiska w Warszawie uzgodnił projekt niniejszej uchwały.

Utworzenie użytku ekologicznego pozwoli na zachowanie w niezmienionym stanie panujących na tym terenie stosunków gruntowo - wodnych oraz ochronę występujących gatunków fauny i flory, związanych szczególnie z obszarami podmokłych i bagiennych lasów. Wobec powyższego, uznanie tego terenu za użytek ekologiczny jest w pełni formalnoprawnie uzasadnione.

Z up. Burmistrza
Miasta i Gminy Piaseczno
mgr inż. Robert Widz
II Zastępca Burmistrza
Miasta i Gminy Piaseczno