

**UCHWAŁA NR 481/XVIII/2016  
RADY MIEJSKIEJ W PIASECZNI**

z dnia 17 lutego 2016 r.

**w sprawie przystąpienia do sporządzenia miejscowego planu zagospodarowania przestrzennego  
części wsi Wólka Kozodawska dla obszaru działek o nr ew.159, 160, 161, 162/1, 162/2**

Na podstawie art. 18 ust. 2 pkt 5 ustawy z dnia 8 marca 1990 r. o samorządzie gminnym (tekst jednolity Dz.U. 2015 poz. 1515 ze zmianami) oraz art. 14 ust.1 i 2 , art. 15 ust. 2 ustawy z dnia 27 marca 2003 r. o planowaniu i zagospodarowaniu przestrzennym (tekst jednolity Dz. U. z 2015 r. poz. 199 ze zmianami), Rada Miejska w Piasecznie uchwala co następuje:

**§ 1.**

Przystąpić do sporządzenia miejscowego planu zagospodarowania przestrzennego części wsi Wólka Kozodawska dla obszaru działek o nr ew.159, 160, 161, 162/1, 162/2 oznaczonego na załączniku literami ABCDA. Plan miejscowy obejmie w niezbędnym zakresie problematykę wynikającą z art. 15 ust. 2 ustawy o planowaniu i zagospodarowaniu przestrzennym.

**§ 2.**

Wykonanie uchwały powierza się Burmistrzowi Miasta i Gminy Piaseczno.

**§ 3.**

Uchwała wchodzi w życie z dniem podjęcia.

Przewodniczący Rady  
Miejskiej w Piasecznie

**mgr inż. Piotr Obłóza**

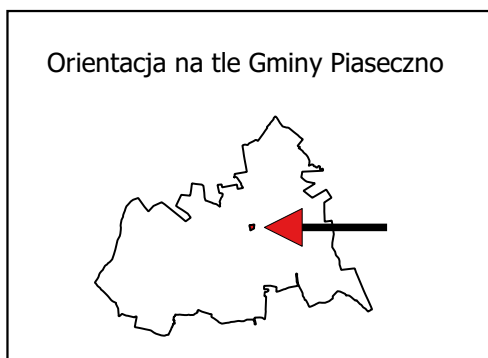
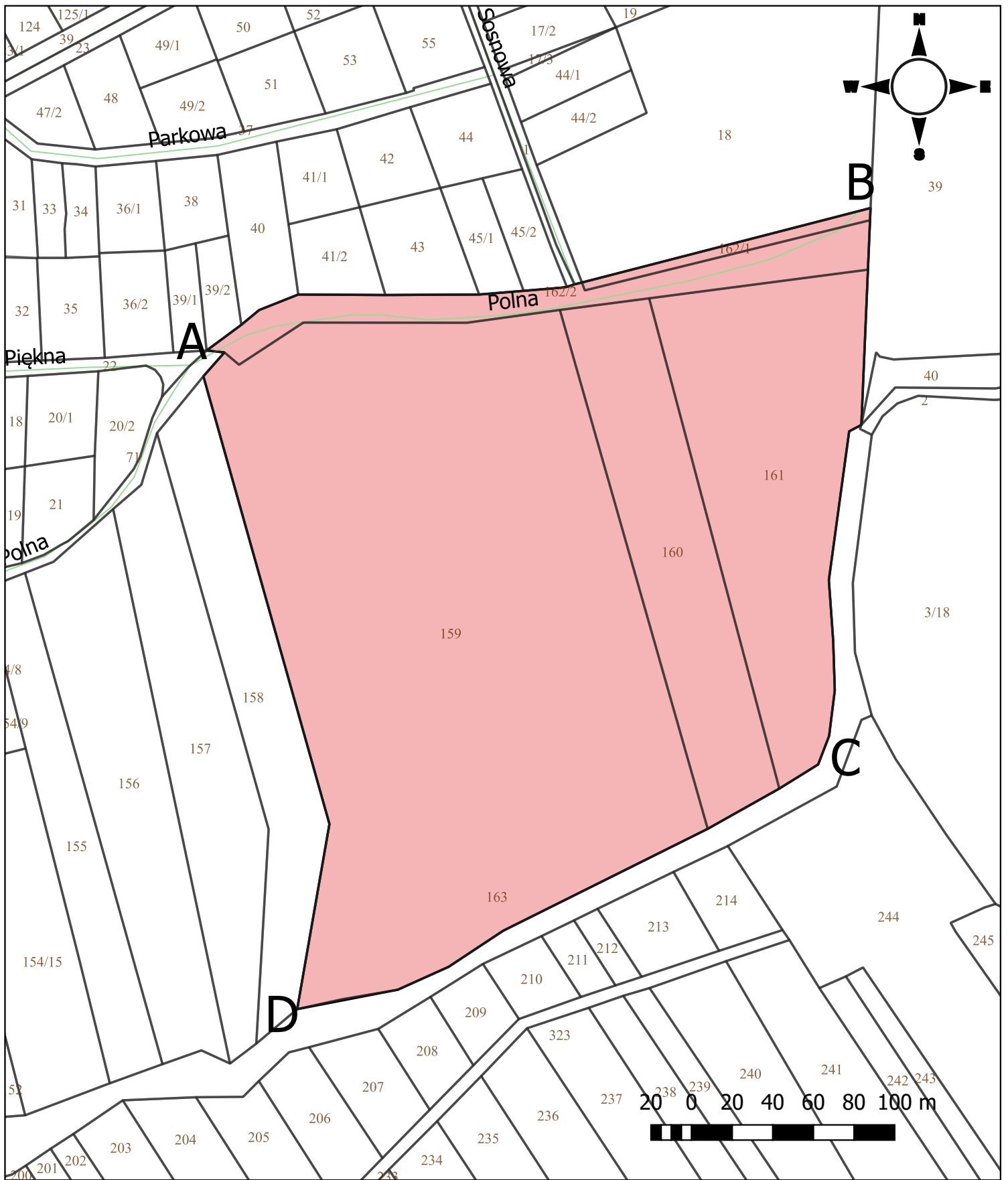
## **Uzasadnienie**

do uchwały w sprawie przystąpienia do sporządzenia miejscowego planu zagospodarowania przestrzennego części wsi Wólka Kozodawska dla obszaru działek o nr ew.159, 160, 161, 162/1, 162/2.


Zgodnie z art. 14 ust.1 i 2 Ustawy o planowaniu i zagospodarowaniu przestrzennym z dnia 27 marca 2003 r. (tekst jednolity Dz. U. z 2015 r. poz. 199 ze zmianami) Rada Miejska w Piasecznie podejmuje uchwałę w sprawie przystąpienia do sporządzenia miejscowego planu zagospodarowania przestrzennego części wsi Wólka Kozodawska dla obszaru działek o nr ew.159, 160, 161, 162/1, 162/2.

Jest to obszar stawów i łąk zalewowych Zalew Amo leżący obok Górek Szymona, gdzie zorganizowane są tereny wypoczynkowo-rekreacyjne o niskim stopniu inwestycji. Zapisy aktualnie obowiązującego MPZP zakazują dalszej realizacji koncepcji otwarcia tych terenów na rekreację dla mieszkańców oraz nakazują utrzymanie 100% powierzchni biologicznie czynnej, co w konsekwencji uniemożliwia stworzenie planowanych tam ścieżek rowerowych, spacerowych, ławeczek, pomostu widokowego itp. urządzeń rekreacyjnych, o co wnioskowała Rada Miejska.

Przystąpienie do sporządzenia miejscowego planu zagospodarowania przestrzennego rozpoczyna procedurę planistyczną zgodną z art. 17 ww. ustawy.



**Legenda**

 Granice przystąpienia do sporządzenia planu