



Gmina Piaseczno

ul. Kościuszki 5, 05-500 Piaseczno

tel.: 22 701 75 00

fax: 22 756 70 49

urząd@piaseczno.eu

INWENTARYZACJA ZIELENI

WYKONANA NA POTRZEBY REALIZACJI INWESTYCJI KONSERWACJA,
REMONT, PRZEBUDOWA, ROZBUDOWA I ZMIANA SPOSOBU
UŻYTKOWANIA ZABYTKOWEJ WILLI „DOM ZOŚKI”
WRAZ Z ZAGOSPODAROWANIEM TERENU

05-500 Piaseczno, ul. Królowej Jadwigi 11, dz. nr ewid. 53, obręb 0050 Piaseczno,
jednostka ewidencyjna 141804_4 Piaseczno

WYDANIE: A

EMGIEprojekt Sp. z o.o.

25-342 Kielce, ul. Mazurska 14; tel: 41-343-27-00, fax: 41-344-19-91, e-mail: biuro@emgieprojekt.pl

Tytuł, imię i nazwisko

Podpis

arch. krajobrazu Dorota Kubicka

D. Kubicka

Spis zawartości:

1.	Dane ogólne:.....	3
1.1	Inwestor:.....	3
1.2	Jednostka projektowa:.....	3
1.3	Dane ewidencyjne inwestycji:.....	3
1.4	Przedmiot i zakres opracowania:.....	3
1.5	Podstawa opracowania:.....	3
2.	Inwentaryzacja i opinia dendrologiczna:.....	3
2.1	Stan istniejący terenu inwestycji:.....	3
2.2	Inwentaryzacja zieleni.....	3
2.3	Opinia dendrologiczna.....	6

ZAŁĄCZNIKI:

ZAŁĄCZNIK NR 1: KOPIE DYPLOMÓW AUTORA OPRACOWANIA

CZĘŚĆ GRAFICZNA:

PDZ-DE-01 - INWENTARYZACJA ZIELENI

1. Dane ogólne:

1.1 Inwestor:

Gmina Piaseczno, ul. Kościuszki 5, 05-500 Piaseczno.

1.2 Jednostka projektowa:

EMGIEprojekt Sp. z o.o., 25-342 Kielce, ul. Mazurska 14.

1.3 Dane ewidencyjne inwestycji:

Lokalizacja inwestycji:

Województwo: mazowieckie. Powiat: piaseczyński. Miasto: Piaseczno, ul. Królowej Jadwigi 11, dz. nr ewid. 53, obręb 0050 Piaseczno, jednostka ewidencyjna 141804_4 Piaseczno.

Własność terenu:

Teren, na którym zlokalizowana jest przedmiotowa inwestycja jest własnością Gminy Piaseczno. Teren jest zainwestowany.

1.4 Przedmiot i zakres opracowania:

Inwentaryzacja dendrologiczna i projekt gospodarki drzewostanem dla potrzeb realizacji inwestycji remont budowlano-konserwatorski, przebudowa, rozbudowa i zmiana sposobu użytkowania willi „Dom Zośki” na potrzeby terenowego oddziału Centrum Kultury w Piasecznie.

1.5 Podstawa opracowania:

- umowa INW/7/2020 zawarta w Piasecznie w dniu 07.05.2020 r. pomiędzy Gminą Piaseczno, ul. Kościuszki 5, 05-500 Piaseczno, a EMGIEprojekt Sp. z o.o., 25-342 Kielce, ul. Mazurska 14,
- podkład sytuacyjno-wysokościowy w skali 1:500.

2. Inwentaryzacja i opinia dendrologiczna:

2.1 Stan istniejący terenu inwestycji:

Nieruchomość stanowiąca przedmiot opracowania położona jest w Piasecznie przy ul. Królowej Jadwigi 11, na dz. nr ewid. 53 o powierzchni 2 369 m² (0,2369 ha) i prostokątnym rzucie. Działka nr ewid. 53 zabudowana jest pochodzącą z 1929 roku drewnianą willą zwaną „Domem Zośki”, która wraz z terenem przedmiotowej działki wpisane zostały do rejestru zabytków województwa mazowieckiego pod numerem A-881.

Przedmiotowa działka od strony zachodniej graniczy z ulicą Królowej Jadwigi, od strony północnej, wschodniej i zachodniej z działkami o zabudowie jednorodzinnej (od płn. dz. nr ewid. 51, od płn. – wsch. dz. nr ewid. 52, od płd. – wsch. dz. nr ewid. 55, od wsch. dz. nr ewid. 54).

Położony na działce nr ewid. 53 zabytkowy budynek „Dom Zośki” skomunikowany jest z ciągiem jezdny ul. Królowej Jadwigi za pośrednictwem wewnętrznych ciągów pieszo-jezdnych o nawierzchni utwardzonej.

W obrębie działki, przy granicy północnej, znajdują się dwie drewniane szopy oraz nieczynna sławojka. W niewielkiej odległości od naroża północno-zachodniego budynku zlokalizowana jest studnia, która została wykonana w okresie powstania budynku. Teren działki nr ewid. 53 ogrodzony jest na całym obwodzie. Teren zasadniczo płaski, nieznacznie obniżony do obecnej rzędnej dogi publicznej. Teren działki porośnięty jest trawą i zielenią wysoką – drzewami liściastymi i iglastymi. Na terenie działki znajduje się dąb będący pomnikiem przyrody.

2.2 Inwentaryzacja zieleni

W lipcu 2020 roku przeprowadzono w terenie inwentaryzację zieleni. Stan roślin – ulistniony. Wykaz zinwentaryzowanych roślin zawiera następujące informacje:

- numer inwentaryzacyjny, zgodny z numerem na opracowaniu graficznym,

- nazwę gatunkową lub rodzajową (botaniczna nazwa polska oraz łacińska),
- obwód pnia (cm) mierzony na wysokości 5 cm,
- wysokość,
- promień korony (powierzchnia dla krzewów),
- stan sanitarny, który określono na podstawie oceny takich elementów jak: deformacje i ubytki korony, uszkodzenia i ubytki pnia, widoczne choroby pasożytnicze, żywotność.

Każde drzewo i krzew oceniono wg poniższej skali:

- stan dobry – rośliny prawidłowo wykształcone bez widocznych uszkodzeń i ubytków, o znaczących wartościach przyrodniczych i krajobrazowych,
- stan średni – rośliny z niewielkimi deformacjami, uszkodzeniami lub ubytkami, z nieznacznymi objawami chorobowymi,
- stan zły – rośliny silnie zdeformowane z bardzo dużymi uszkodzeniami i licznymi ubytkami, silnie zaatakowane przez choroby o niewielkim stanie żywotności lub martwe.

Rysunek PDZ-DE-01 przedstawia rozmieszczenie zainwentaryzowanych drzew i krzewów, a poniżej w formie tabelarycznej przedstawiono ich wykaz:

DRZEWA

Nr drzewa	Obwód na wys. 5 cm	Wysokość [m]	Maks. promień korony [m]	Gatunek	Nazwa łacińska	Stan sanitarny / uwagi
1	84	17,2	4,1	grab pospolity	<i>Carpinus betulus</i>	dobry
2	60	13,5	2,9	grab pospolity	<i>Carpinus betulus</i>	dobry
3	78	15,1	5,9	grab pospolity	<i>Carpinus betulus</i>	dobry
4	50	13,5	12,8	dąb szypułkowy	<i>Querus robus</i>	dobry
5	94	18,8	4,5	grab pospolity	<i>Carpinus betulus</i>	dobry
6	194	25,3	3,6	sosna zwyczajna	<i>Pinus sylvestris</i>	dobry
7	66	16,0	6,2	grab pospolity	<i>Carpinus betulus</i>	dobry
8	41	8,5	1,8	grab pospolity	<i>Carpinus betulus</i>	dobry
9	69	13,1	5,5	grab pospolity	<i>Carpinus betulus</i>	dobry
10	62	9,4	5,7	grab pospolity	<i>Carpinus betulus</i>	dobry
11	65	14,7	4,2	grab pospolity	<i>Carpinus betulus</i>	dobry
12	198	17,6	4,1	sosna zwyczajna	<i>Pinus sylvestris</i>	dobry
13	185	17,0	3,3	sosna zwyczajna	<i>Pinus sylvestris</i>	dobry
14	153	11,7	9,1	dąb szypułkowy	<i>Querus robus</i>	dobry
15	56	16,0	4,4	robinia akacja	<i>Robinia pseudoacacia</i>	dobry
16	40+60 +35+90	10,5	3,5	grab pospolity	<i>Carpinus betulus</i>	średni, drzewo mocno pochylone
17	110 +115	17,3	6,3	grab pospolity	<i>Carpinus betulus</i>	dobry
18	150	21,1	3,1	sosna zwyczajna	<i>Pinus sylvestris</i>	zły, posusz
19	157	24,5	5,2	sosna zwyczajna	<i>Pinus sylvestris</i>	dobry
20	141	18,2	6,8	grab pospolity	<i>Carpinus betulus</i>	dobry
21	257	22,2	10,1	dąb szypułkowy	<i>Querus robus</i>	dobry

22	75	13,9	6,3	grab pospolity	<i>Carpinus betulus</i>	dobry
23	88	15,8	5,1	grab pospolity	<i>Carpinus betulus</i>	dobry
24	75	17,0	4,8	klon pospolity	<i>Acer platanoides</i>	dobry
25	59	13,8	3,3	grab pospolity	<i>Carpinus betulus</i>	dobry
26	116	22,2	5,5	grab pospolity	<i>Carpinus betulus</i>	dobry
27	88	20,5	4,7	grab pospolity	<i>Carpinus betulus</i>	dobry
28	119	23,3	5,0	dąb szypułkowy	<i>Querus robus</i>	dobry
29	44	10,8	4,7	grab pospolity	<i>Carpinus betulus</i>	dobry
30	241	26,1	6,4	dąb szypułkowy	<i>Querus robus</i>	dobry
31	125	25,5	7,4	dąb szypułkowy	<i>Querus robus</i>	dobry
32	59	11,0	6,8	grab pospolity	<i>Carpinus betulus</i>	dobry
33	216	23,7	5,9	dąb szypułkowy	<i>Querus robus</i>	dobry
34	185	24,0	10,2	klon pospolity	<i>Acer platanoides</i>	dobry
35	94	22,3	3,7	dąb szypułkowy	<i>Querus robus</i>	dobry
36	122	25,1	7,9	dąb szypułkowy	<i>Querus robus</i>	dobry
37	78	16,8	2,0	dąb szypułkowy	<i>Querus robus</i>	dobry
38	160	24,6	7,8	dąb szypułkowy	<i>Querus robus</i>	dobry
39	62	11,8	4,8	grab pospolity	<i>Carpinus betulus</i>	dobry
40	56	18,0	3,9	grab pospolity	<i>Carpinus betulus</i>	dobry
41	388	21,5	10,0 N 13,5 E 13,5 S 8,9 W	dąb szypułkowy	<i>Querus robus</i>	pomnik przyrody
42	47	9,1	3,0	świerk pospolity	<i>Picea abies</i>	dobry
43	49	10,0	2,7	świerk pospolity	<i>Picea abies</i>	dobry
44	84	15,7	5,5	świerk pospolity	<i>Picea abies</i>	dobry
45	97+30	22,1	4,2	świerk pospolity	<i>Picea abies</i>	dobry
46	72	21,3	2,8	świerk pospolity	<i>Picea abies</i>	dobry
47	116	20,7	4,4	modrzew europejski	<i>Larix decidua</i>	dobry
48	59	10,5	3,4	modrzew europejski	<i>Larix decidua</i>	dobry
49	110	21,8	4,3	modrzew europejski	<i>Larix decidua</i>	dobry
50	56	21,0	2,0	modrzew europejski	<i>Larix decidua</i>	dobry
51	45	8,7	3,3	robinia akacja	<i>Robinia pseudoacacia</i>	dobry
54	15	1,1	0,5	sosna zwyczajna	<i>Pinus sylvestris</i>	zły, uschnięta
55	15	1,1	0,5	sosna zwyczajna	<i>Pinus sylvestris</i>	zły, uschnięta
56	15	1,1	0,4	sosna zwyczajna	<i>Pinus sylvestris</i>	zły, uschnięta
57	15	1,05	0,4	sosna zwyczajna	<i>Pinus sylvestris</i>	zły, uschnięta

58	15	1,0	0,4	sosna zwyczajna	<i>Pinus sylvestris</i>	zły, uschnięta
59	15	1,1	0,5	sosna zwyczajna	<i>Pinus sylvestris</i>	zły, uschnięta
60	80	15,2	5,5	grab pospolity	<i>Carpinus betulus</i>	dobry
61	35 + 28	8,2	2,3	niezidentyfikowane		dobry
62	27	7,5	1,8	klon pospolity	<i>Acer platanoides</i>	dobry
63	20	7,5	1,8	klon pospolity	<i>Acer platanoides</i>	dobry
64	30	4,5	2,7	śliwa domowa	<i>Prunus domestica</i>	dobry
65	35	6,8	3,0	śliwa domowa	<i>Prunus domestica</i>	dobry
66	18	7,0	2,6	grab pospolity	<i>Carpinus betulus</i>	dobry
67	15	7,0	2,5	grab pospolity	<i>Carpinus betulus</i>	dobry
68	20	7,0	2,5	grab pospolity	<i>Carpinus betulus</i>	dobry
69	25	10,2	1,1	grab pospolity	<i>Carpinus betulus</i>	dobry
74	18	5,0	1,5	niezidentyfikowane		dobry
78	3	2,3	0,5	klon pospolity	<i>Acer platanoides</i>	dobry
79	15	1,2	0,55	sosna zwyczajna	<i>Pinus sylvestris</i>	zły, uschnięta
80	17	2,3	1,7	klon pospolity	<i>Acer platanoides</i>	dobry
81	19	5,5	1,7	grab pospolity	<i>Carpinus betulus</i>	dobry

KRZEWY:

Nr obszaru	Powierzchnia [m ²]	Wysokość [m]	Roślinność	Stan sanitarny / uwagi
70	14,7	2,0	pigwowiec - <i>Chaenomeles</i>	dobry
71	18	5,4	leszczyna - <i>Corylus</i>	dobry
72	16	5,8	leszczyna - <i>Corylus</i>	dobry
73	25	7,5	leszczyna - <i>Corylus</i>	dobry
75	3,5	2,4	cis pospolity - <i>taxus baccata</i>	dobry
76	2,5	2,0	cis pospolity - <i>taxus baccata</i>	dobry
77	2,5	2,0	cis pospolity - <i>taxus baccata</i>	dobry

2.3 Opinia dendrologiczna

W inwentaryzacji ujęto 72 drzewa i 7 krzewów stanowiące 12 gatunków o liczebności wg poniższej tabeli:

Gatunek	Nazwa łacińska	Ilość
sosna zwyczajna	<i>Pinus sylvestris</i>	12
dąb szypułkowy	<i>Querus robus</i>	12
grab pospolity	<i>Carpinus betulus</i>	27
klon pospolity	<i>Acer platanoides</i>	6
śliwa domowa	<i>Prunus domestica</i>	2
robinia akacyjowa	<i>Robinia pseudoacacia</i>	2
modrzew europejski	<i>Larix decidua</i>	4
świerk pospolity	<i>Picea abies</i>	5
pigwowiec	<i>Chaenomeles</i>	1
leszczyna	<i>Corylus</i>	3
cis pospolity	<i>Taxus baccata</i>	3

Stan sanitarny poszczególnych drzew i krzewów jest następujący:

- stan dobry: 70 sztuk,
- stan średni: 1 sztuka,
- stan zły: 8 sztuk.

Opracowanie



arch. krajobrazu Dorota Kubicka

ZAŁĄCZNIK NR 1:

KOPIE DYPLOMÓW AUTORA OPRACOWANIA



Akademia Sztuk Pięknych w Poznaniu

(nazwa szkoły wyższej lub innej jednostki prowadzącej studia podyplomowe)

Wydział Architektury i Wzornictwa

(wydział - instytut)

**ŚWIADECTWO
UKOŃCZENIA STUDIÓW PODYPLOMOWYCH**

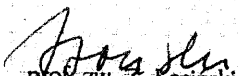
Pan(i) **Dorota Agnieszka Kubicka**

urodzony(a) w dniu **06.08.** **19.70** r. w **Otwock**

woj. **mazowieckie** ukończył(a) w roku **akad.**

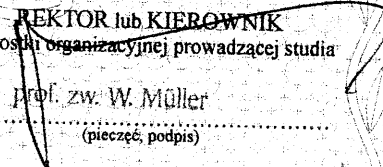
2005/2006 semestralne Studia Podyplomowe w zakresie
Programowania i projektowania struktur krajobrazu –
architektura krajobrazu z wynikiem **bardzo dobrym**

DZIEKAN*


prof. zw. **Z. Łosinski**
(pieczęć, podpis)



REKTOR lub KIEROWNIK
jednostki organizacyjnej prowadzącej studia


prof. zw. **W. Müller**
(pieczęć, podpis)

Poznań **27.07.** **06**

....., dnia 20..... r.

** Skala ocen: celująca, bardzo dobra, dobra, dostateczna, dopuszczająca

* Dotyczy studiów podyplomowych, prowadzonych przez szkoły wyższe

** Nie dotyczy studiów podyplomowych prowadzonych przez szkoły wyższe

AKADEMIA ROLNICZA
W LUBLINIE

WYDZIAŁ OGRODNICZY
nazwa jednostki organizacyjnej uczelni



DYPLOM

Pan(i) **Dorota Agnieszka Sobieszek**

imię i nazwisko

urodzony(a) dnia **6 sierpnia 1970 r.**

w **Otwocku**

odbył(a) studia wyższe **magisterskie**

na kierunku **Ogrodnictwo /5-letnie/**

w **latach 1990/91 - 1994/95**

w zakresie

z wynikiem **bardzo dobrym**

i uzyskał(a) w dniu **16 czerwca 1995 r.**

tytuł **magistra inżyniera**

/-/Dr. hab. Jan Dyduch
Prof. nadzw. AR w Lublinie

Dziekan

Rektor



Lublin dnia **22 stycznia 1996r.**



Dorota Sobieszek
(podpis posiadacza dyplomu)

Nr **24501**
(numer dyplomu)



NACZELNA ORGANIZACJA TECHNICZNA
FEDERACJA STOWARZYSZEŃ NAUKOWO-TECHNICZNYCH
STOWARZYSZENIE WYŻSZEJ UŻYTECZNOŚCI



STOWARZYSZENIE NAUKOWO-TECHNICZNE
INŻYNIERÓW I TECHNIKÓW OGRODNICTWA
ODDZIAŁ WARSZAWSKI

Z A Ś W I A D C Z E N I E

o ukończeniu

KURSU DOSKONALENIA ZAWODOWEGO W ZAKRESIE
PROJEKTOWANIA DLA ARCHITEKTÓW KRAJOBRAZU

SITO NOT Nr 5/2007

Pani **Dorota Kubicka**

Urodzona dnia: 06.08. 1970 r. w Otwocku

była słuchaczem szkolenia w okresie od 28 lutego do 3 marca 2007 r.

i ukończyła szkolenie z wynikiem ogólnym pozytywnym.

Program nauczania obejmował 30 godzin.

Komisja Egzaminacyjna:

mgr inż. Ewa Borkowska

mgr inż. Stanisław Teofilak

mgr inż. Jolanta Więsyk

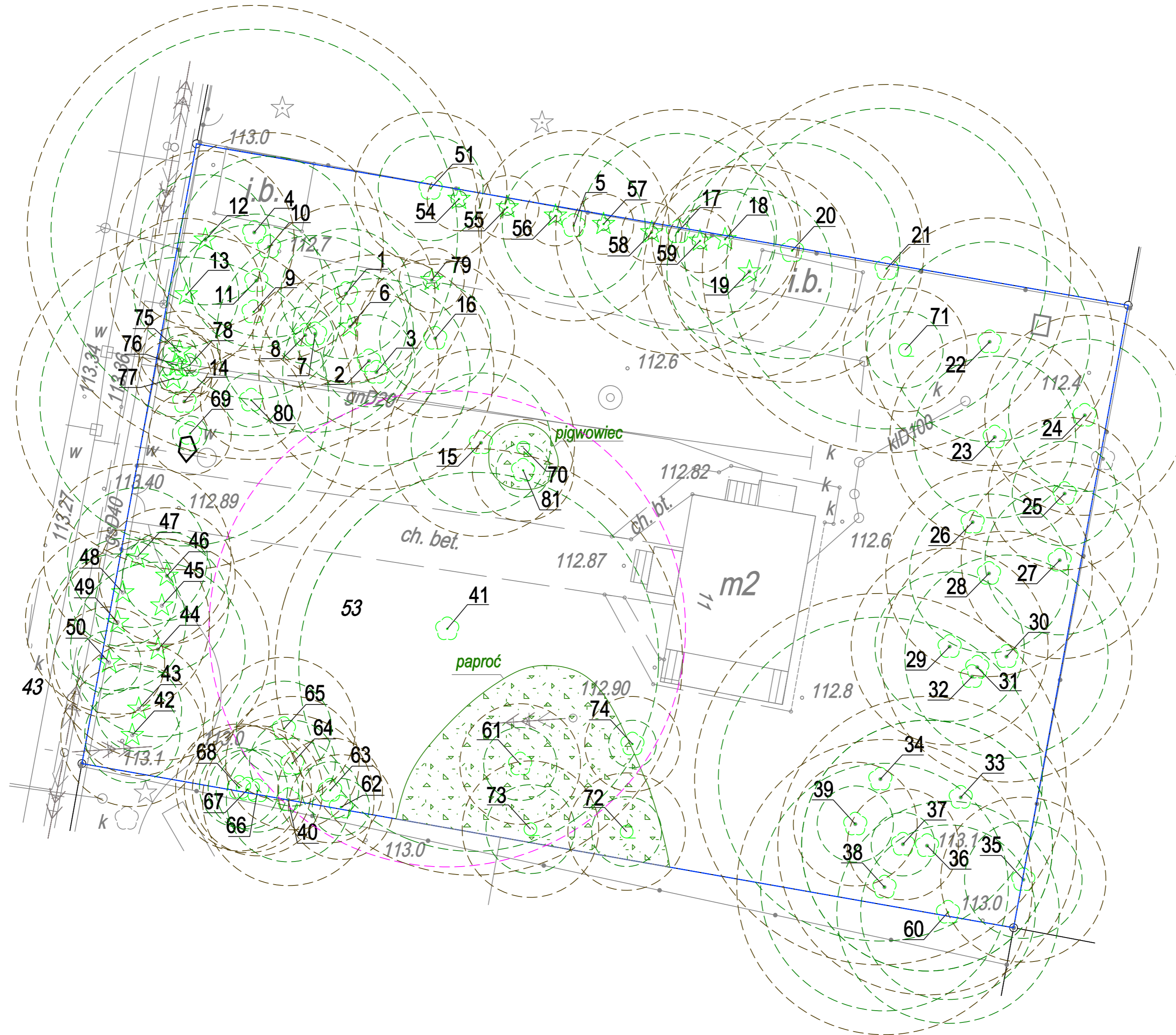
Kierownik
Jednostki Organizacyjnej:

mgr inż. Ewa Borkowska

Data wydania Zaświadczenia: 03 marca 2007 r.

CZĘŚĆ GRAFICZNA:

RYSUNEK PDZ-DE-01 - INWENTARYZACJA ZIELENI



LEGENDA:

- OBSZAR INWESTYCJI
- DRZEWA LIŚCIASTE
- ☆ - DRZEWA IGLASTE
- ⊗ - KRZEWY
- 60 - NUMER DRZEWA / KRZEWU
- ZARYS KORON DRZEW
- STREFA RYZYKA KORZENI
- STREFA OCHRONNA POMNIKA PRZYRODY

A	06.08.2020	Opracowanie podstawowe	DK
Wydanie	Data	Opis	Opracowanie

INWESTOR (Zamawiający):			
GMINA PIASECZNO			
ul. Kościuszki 5, 05-500 Piaseczno			
<small>Biuro projektów:</small>			
EMGIEprojekt Sp. z o.o.			
<small>25-342 Kielce, ul. Mazurska 14 tel: 41-343-27-00; fax: 41-344-19-91; e-mail: biuro@emgieprojekt.pl</small>			
<small>Inwestycja:</small>			
KONSERWACJA, REMONT, PRZEBUDOWA, ROZBUDOWA I ZMIANA SPOSOBU UŻYTKOWANIA ZABYTKOWEJ WILLI „DOM ZOŚKA” WRAZ Z ZAGOSPODAROWANIEM TERENU			
<small>05-500 Piaseczno, ul. Królowej Jadwigi 11, dz. nr ewid. 53, obręb 0050 Piaseczno jednostka ewidencyjna 141804_4 Piaseczno</small>			
<small>Treść rysunku:</small>		<small>Stadium:</small>	
INWENTARYZACJA ZIELENI		OPRACOWANIA PRZEDPROJEKTOWE	
<small>Funkcja:</small>	<small>Imię i nazwisko:</small>	<small>Podpis:</small>	<small>Data:</small>
	arch. krajobrazu Dorota Kubicka	<i>D. Kubicka</i>	sierpień 2020
<small>Opracowała:</small>			<small>Skala:</small>
			1:200
			<small>Format rysunku:</small>
			A2
		<small>Rysunek Nr:</small>	<small>Wydanie:</small>
		PDZ-DE-01	A

Uwaga: Niniejsza dokumentacja ani żadna jej część nie może być powielana ani rozpowszechniana za pomocą urządzeń elektronicznych, mechanicznych, kopiujących, nagrywających i innych bez pisemnej zgody właściciela praw autorskich: Biura Projektów EMGIEprojekt Sp. z o.o.