

**UCHWAŁA NR 1416/LXXV/2023**  
**RADY MIEJSKIEJ W PIASECZNI**

z dnia 20 września 2023 r.

w sprawie przystąpienia do sporządzenia miejscowego planu zagospodarowania przestrzennego części miasta Piaseczna dla terenu działki ewidencyjnej nr: 7/7 z obrębu 13.

Na podstawie art. 18 ust. 2 pkt 5 ustawy z dnia 8 marca 1990 r. o samorządzie gminnym (t.j. Dz. U. z 2023 r. poz. 40 ze zm.) oraz art. 14 ust. 1 i 2 ustawy z dnia 27 marca 2003 r. o planowaniu i zagospodarowaniu przestrzennym (t.j. Dz. U. z 2023 r. poz. 977 ze zm.) Rada Miejska w Piasecznie uchwala, co następuje:

**§ 1.**

1. Przystępuje się do sporządzenia miejscowego planu zagospodarowania przestrzennego części miasta Piaseczna dla terenu działki ewidencyjnej nr: 7/7 z obrębu 13.

2. Granice przystąpienia do sporządzenia planu miejscowego przedstawione zostały na załączniku graficznym do uchwały.

**§ 2.**

Wykonanie uchwały powierza się Burmistrzowi Miasta i Gminy Piaseczno.

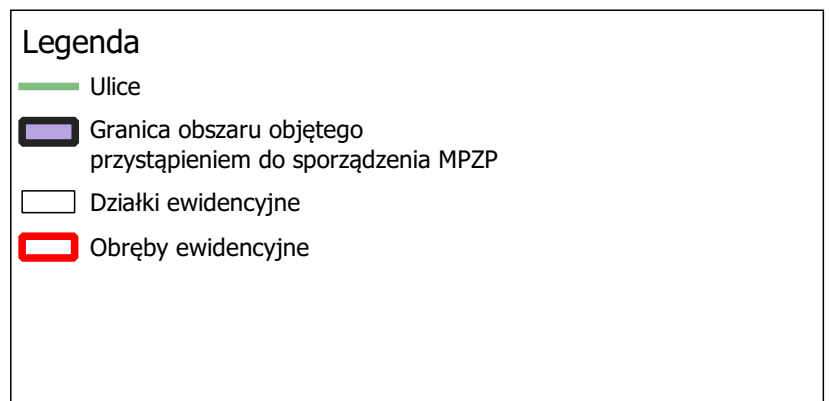
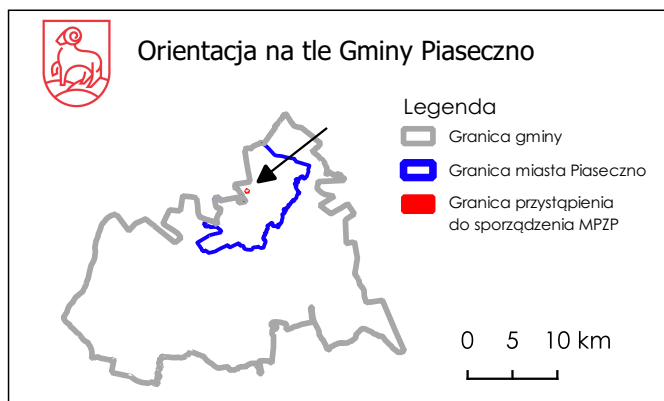
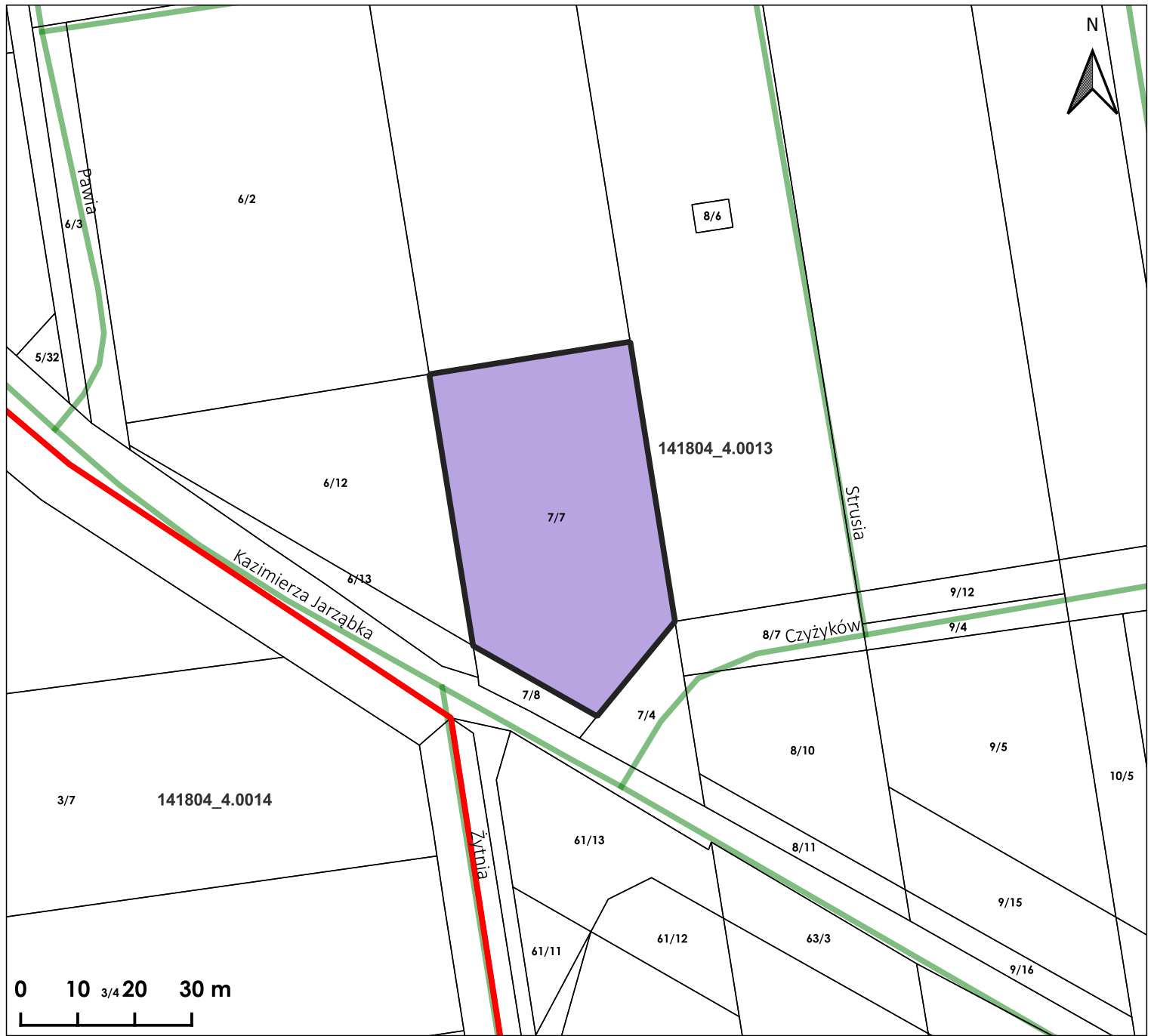
**§ 3.**

Uchwała wchodzi w życie z dniem podjęcia.

Wiceprzewodniczący Rady  
Miejskiej w Piasecznie

**mgr Michał Rosa**

Załącznik do uchwały Nr 1416/LXXV/2023  
Rady Miejskiej w Piasecznie  
z dnia 20 września 2023 r.



## UZASADNIENIE

Zgodnie z art. 14 ust. 1 i 2 ustawy o planowaniu i zagospodarowaniu przestrzennym z dnia 27 marca 2003 r. (t.j. Dz. U. z 2023 r. poz. 977 ze zm.) Rada Miejska w Piasecznie podejmuje uchwałę o przystąpieniu do sporządzenia miejscowego planu zagospodarowania przestrzennego części miasta Piaseczno dla terenu dz. nr ewid. 7/7 obr. 13, co rozpoczyna procedurę planistyczną prowadzoną w oparciu o art. 17 ww. ustawy.

Granice przystąpienia do sporządzenia planu obejmują obszar o powierzchni ok. 0,2 ha. W granicach obszaru przystąpienia do planu aktualnie nie obowiązuje miejscowy plan zagospodarowania przestrzennego, gdyż paln podjęty uchwałą Nr 1484/XLVIII/2014 r. Rady Miejskiej z dnia 2 lipca 2014 r. został unieważniony Rozstrzygnięciem Nadzorczym Wojwody Mazowieckiego Lex-I.4131.118.2014.MZ1 z dnia 19 września 2014 r. w części graficznej i tekstowej w zakresie przeznaczenia oraz ustaleń szczegółowych dla przedmiotowego terenu.

W związku z powyższym niezbędne jest sporządzenie miejscowego planu zagospodarowania przestrzennego przeznaczającego ww. teren na cele publiczne służące rekreacji. Należy tutaj szczególnie podkreślić fakt, że przedmiotowa działka stanowi ostatnią enklawę wolną od zabudowy dla osiedla o powierzchni blisko 20 ha.

Przystąpienie do sporządzenia miejscowego planu zagospodarowania przestrzennego rozpoczyna procedurę planistyczną zgodną z art. 17 ww. ustawy.