

**UCHWAŁA NR .....**  
**RADY MIEJSKIEJ W PIASECZNI**

z dnia ..... r.

**w sprawie nieodpłatnego przekazania na rzecz Powiatu Piaseczyńskiego prawa własności części nieruchomości położonych w obr. 53 m. Piaseczno**

Na podstawie art. 18 ust. 2 pkt. 9 lit. a ustawy z dnia 8 marca 1990 r. o samorządzie gminnym (tj. Dz. U. z 2023 r., poz. 40 ze zm.) oraz art. 13 ust. 2 ustawy z dnia 21 sierpnia 1997 r. o gospodarce nieruchomościami (tj. Dz. z 2023 r., poz. 344 ze zm.) uchwała się, co następuje.

**§ 1.**

Wyraża się zgodę na nieodpłatne przekazanie na rzecz Powiatu Piaseczyńskiego prawa własności części nieruchomości stanowiących własność Gminy Piaseczno, oznaczonych jako działki ewid.:

- nr 23/84 ow. 110 m<sup>2</sup>, nr 23/86 o pow. 138 m<sup>2</sup> i nr 23/88 o pow. 86 m<sup>2</sup>, dla których Sąd Rejonowy w Piasecznie prowadzi księgę wieczystą nr WA11/00038838/8 i
- nr 23/90 o pow. 146 m<sup>2</sup>, dla której Sąd Rejonowy w Piasecznie prowadzi księgę wieczystą nr WA11/00028731/5,

położonych w obr. 53 m. Piaseczno przy ul. Szpitalnej, przeznaczonych pod zieleń pól urządzoną, wydzielonych na dołączenie do nieruchomości sąsiedniej nr 18/2, stanowiącej własność Powiatu Piaseczyńskiego.

**§ 2.**

Wykonanie uchwały powierza się Burmistrzowi Miasta i Gminy Piaseczno.

**§ 3.**

Uchwała wchodzi w życie z dniem podjęcia.

**RADCA PRAWNY**

*Teresa Piekarczyk*

## UZASADNIENIE

Pismem z dnia 23.01.2023 r. Zarząd Powiatu Piaseczyńskiego wystąpił z wnioskiem o nieodpłatne przekazanie części działek ewid. nr 23/49, 23/50, 23/51 i 23/57, poł. w obr. 53 m. Piaseczno przy ul. Szpitalnej, przeznaczonych pod zieleń pól urządzoną.

Decyzją nr M-26/23 z dnia 09.11.2023 został zatwierdzony podział w/wym działek, w wyniku którego nowo wydzielone działki ewid. nr 23/84, 23/86, 23/88 i 23/90 służą na dołączenie do nieruchomości sąsiedniej nr 18/2, stanowiącej własność Powiatu, na której funkcjonuje jednostka organizacyjna Powiatu: Specjalny Ośrodek Szkolno-Wychowawczy.

Do powyższej czynności niezbędna jest zgoda Rady Miejskiej w Piasecznie w formie stosownej uchwały.

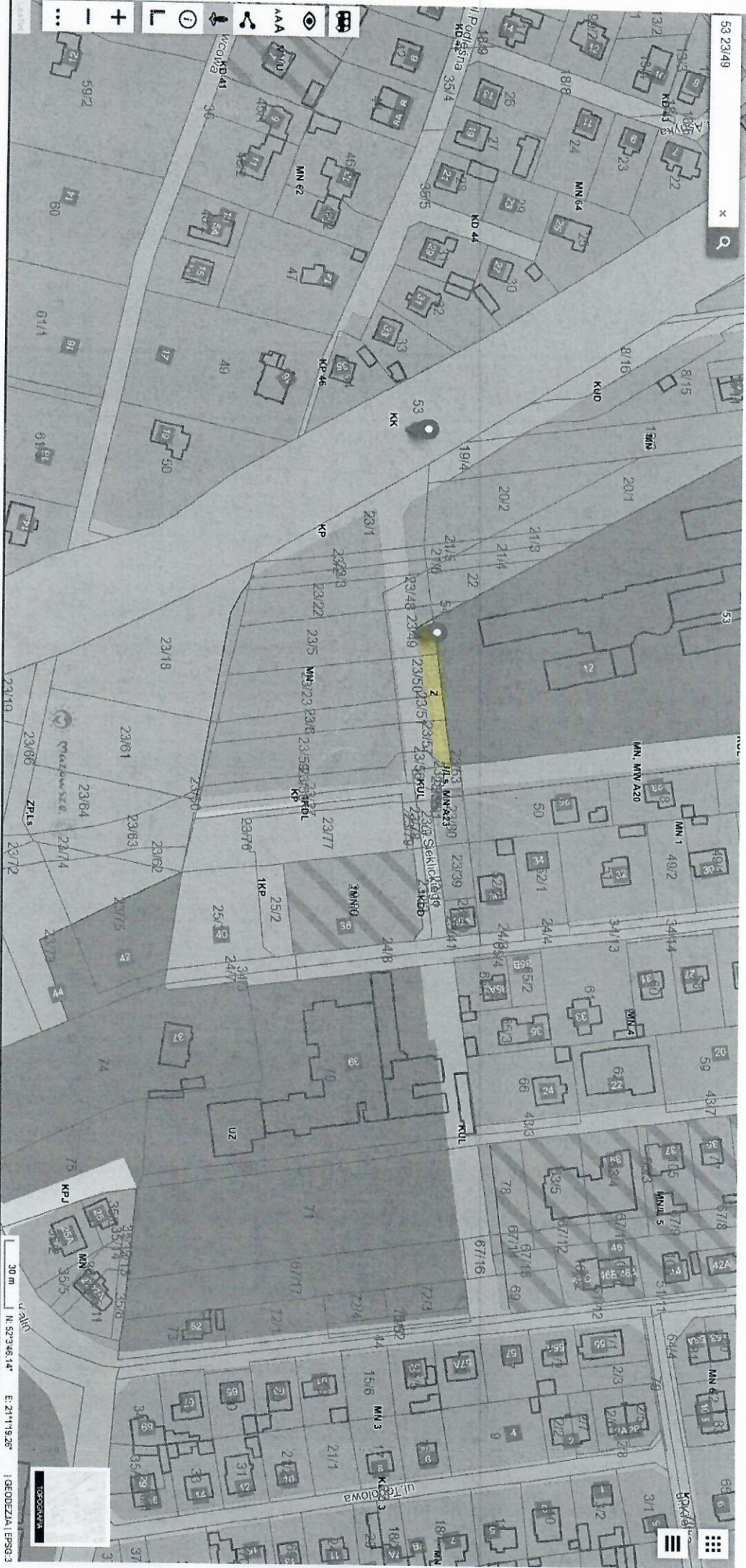
Z uwagi na powyższe, zasadnym jest podjęcie uchwały w przedmiotowej sprawie, która umożliwi Gminie realizację wniosku Powiatu.

Z up. Burmistrza  
Miasta i Gminy Piaseczno  
*mgr inż. Robert Widz*  
II Zastępca Burmistrza  
Miasta i Gminy Piaseczno

Główny Specjalista  
*mgr Emilia Stefańska*

NACZELNIK WYDZIAŁU  
Geodezji i Gospodarki Gruntami  
*mgr Iwona Zielińska-Woszczyk*









30 m N: 52°35.36' E: 21°18.13' GEODEZJA I FRS 3