

UCHWAŁA NR 211/X/2015
RADY MIEJSKIEJ W PIASECZNI

z dnia 1 lipca 2015 r.

w sprawie uchwalenia zmiany miejscowego planu zagospodarowania przestrzennego części wsi Jastrzębie

Na podstawie art. 20 ust. 1 oraz art. 27 ustawy z dnia 27 marca 2003 r. o planowaniu i zagospodarowaniu przestrzennym (t.j. Dz. U. z 2015 r. poz. 199) oraz art. 18 ust. 2 pkt. 5 ustawy z dnia 8 marca 1990 r. o samorządzie gminnym (t.j. Dz. U. z 2013 r. poz. 594 ze zm.) oraz w związku z wykonaniem Uchwały Nr 1251/XLI/2013 Rady Miejskiej w Piasecznie z dnia 18.12.2013 r. w sprawie przystąpienia do sporządzenia zmiany miejscowego planu zagospodarowania przestrzennego części wsi Jastrzębie, Rada Miejska w Piasecznie stwierdza, że niniejsza zmiana miejscowego planu zagospodarowania przestrzennego nie narusza ustaleń obowiązującego Studium Uwarunkowań i Kierunków Zagospodarowania Przestrzennego Miasta i Gminy Piaseczno i uchwała, co następuje:

§ 1.

W Uchwale Nr 369/XV/2011 Rady Miejskiej w Piasecznie z dnia 14.12.2011 r. (Dz. Urz. Woj. Maz. z dnia 2.03.2012 r. poz. 2039) w sprawie uchwalenia miejscowego planu zagospodarowania przestrzennego wsi Jastrzębie, wprowadza się następujące zmiany:

1. w § 36 w ust. 4 dopisuje się do tabeli wiersz o *l.p.* „16.”, gdzie kolumna: *Nazwa drogi /ulicy* otrzymuje brzmienie: "Istniejąca/projektowana ul. Świerszcza", *Symbol przeznaczenia* otrzymuje brzmienie: "16.KDD", *Klasa* otrzymuje brzmienie: "dojazdowa", *Minimalna szerokość w liniach rozgraniczających (m)* otrzymuje brzmienie: "8", *Inwestycja o znaczeniu lokalnym (pl) bądź ponadlokalnym (pp)* otrzymuje brzmienie: "Pl";

2. w § 36 w ust. 5 uchyla się z tabeli wiersz o *l.p.* „12.”;

§ 2.

Pozostałe ustalenia miejscowego planu zagospodarowania przestrzennego wsi Jastrzębie zatwierdzonego Uchwałą Nr 369/XV/2011 Rady Miejskiej w Piasecznie z dnia 14.12.2011 r. (Dz. Urz. Woj. Maz. z dnia 2.03.2012 r. poz. 2039), pozostają bez zmian.

§ 3.

Integralnymi częściami uchwały są:

1. część graficzna, na którą składa się rysunek zmiany planu, wykonany w skali 1:1000, stanowiący załącznik nr 1 do niniejszej uchwały;

2. rozstrzygnięcie o sposobie realizacji zapisanych w zmianie planu inwestycji z zakresu infrastruktury technicznej, które należą do zadań własnych gminy oraz o zasadach ich finansowania, stanowiące załącznik nr 2 do niniejszej uchwały.

§ 4.

Wykonanie niniejszej uchwały powierza się Burmistrzowi Miasta i Gminy Piaseczno.

§ 5.

Uchwała podlega ogłoszeniu w Dzienniku Urzędowym Województwa Mazowieckiego.

§ 6.

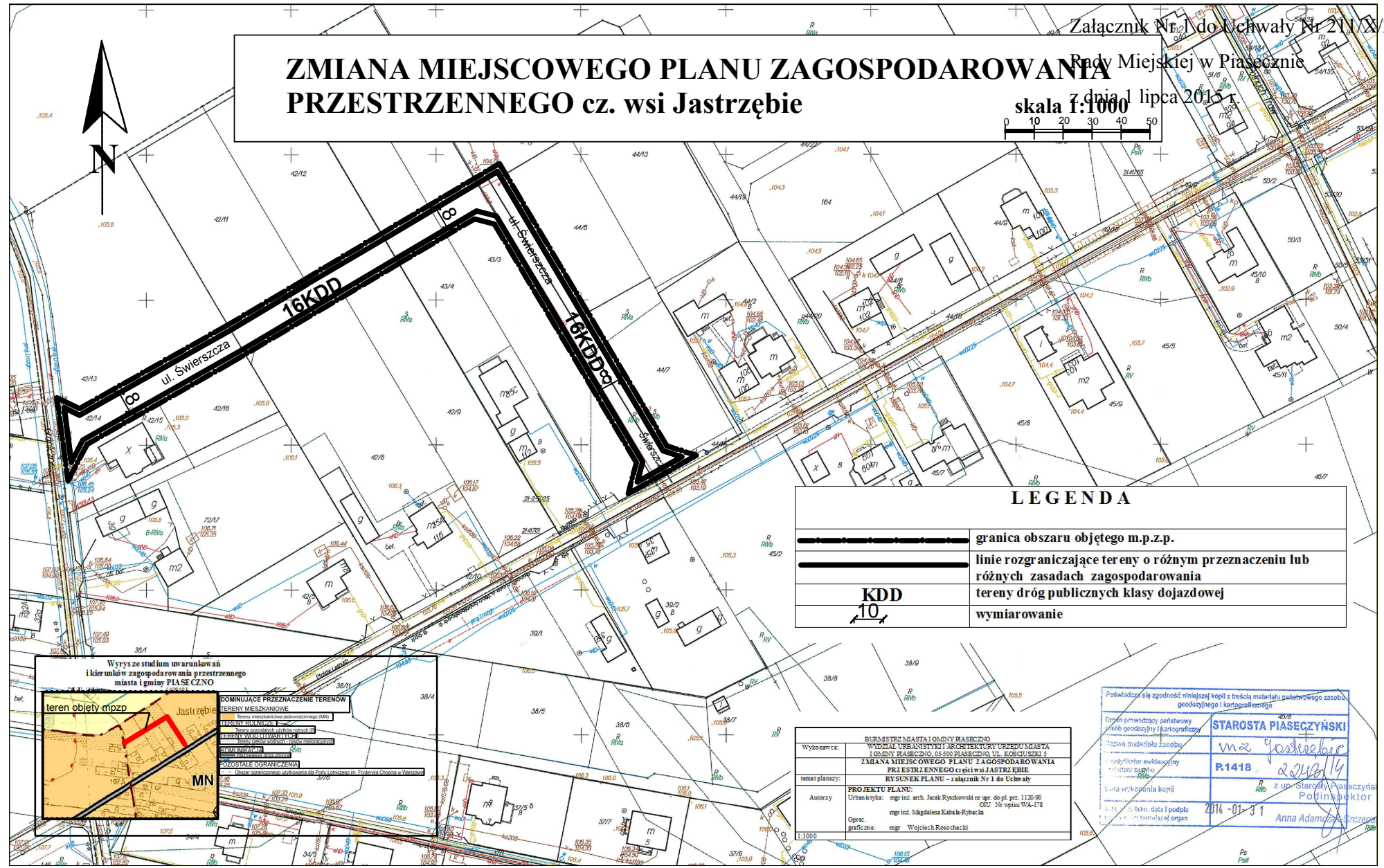
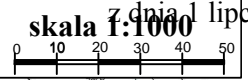
Uchwała wchodzi w życie po upływie 14 dni od dnia jej ogłoszenie w Dzienniku Urzędowym Województwa Mazowieckiego.

Przewodniczący Rady
Miejskiej w Piasecznie

mgr inż. Piotr Obłoz

ZMIANA MIEJSCOWEGO PLANU ZAGOSPODAROWANIA PRZESTRZENNEGO cz. wsi Jastrzębie

Rady Miejskiej w Piasecznie
dnia 1 lipca 2015 r.



LEGENDA	
	granica obszaru objętego m.p.z.p.
	linie rozgraniczające tereny o różnym przeznaczeniu lub różnych zasadach zagospodarowania
	tereny dróg publicznych klasy dojazdowej
	wymiarowanie

Wyrys ze studium uwarunkowań i kierunków zagospodarowania przestrzennego miasta i gminy PIASECZNO

teren objęty mpzp

Jastrzębie

MN

DOMINUJĄCE PRZEZNACZENIE TERENÓW

tereny mieszkalnictwa jednorodzinnego (MN)

TERENY PLANOWANE

tereny o przeznaczeniu mieszkaniowym

TERENY WYKORZYSTANE

tereny o przeznaczeniu mieszkaniowym

POZIOSTATE OGRANICZENIA

linia granicy województwa łódzkiego z województwem mazowieckim

Wykonawca:	BURMISTRZ MIASTA I GMINY PIASECZNO WYDZIAŁ URBANISTYKI I ARCHITEKTURY URZĘDU MIASTA I GMINY PIASECZNO 05-060 PIASECZNO, UL. KOŁCZYŃSKIEGO 5
temat planu:	ZMIANA MIEJSCOWEGO PLANU ZAGOSPODAROWANIA PRZESTRZENNEGO cz. wsi JASTRZĘBIE RY SUNEK PLANU – załącznik Nr 1 do Uchwały
Autorzy:	PROJEKTU PLANU: Urbanistyk: mgr inż. arch. Jacek Ryszkowski nr mgr. do pl. 1120/00 OIU Nr wpisu WA-178 Opac. mgr inż. Magdalena Kabala-Rybicka graficzne: mgr Wojciech Roszczycki
1:1000	

Podpisz się zgodność niniejszej kopii z treścią materiałów państwowego zasobu geodezyjnego i kartograficznego

40/8

Starosta Piaseczyński

m.az Jastrzębie

P.1418

z up. Starosta Piaseczyński

Polinspektor

2014-01-31

Anna Adamczyk

Rozstrzygnięcie o sposobie realizacji zapisanych w planie inwestycji z zakresu infrastruktury technicznej, które należą do zadań własnych gminy oraz zasadach ich finansowania

§ 1.

1. Inwestycje z zakresu infrastruktury technicznej służące zaspokojeniu zbiorowych potrzeb mieszkańców stanowią - zgodnie z art. 7 ust. 1 ustawy z dnia 8 marca 1990 r. o samorządzie gminnym (t. j. Dz.U. z 2013 r., poz. 594 ze zm.) - zadania własne gminy.

2. Inwestycje z zakresu infrastruktury technicznej obejmują:

1) traktowane jako zadania wspólne inwestycje w liniach rozgraniczających drogi publicznej, w tym wybudowanie drogi z uzbrojeniem podziemnym i zielenią;

2) inwestycje realizowane samodzielnie zlokalizowane w liniach rozgraniczających drogi lub poza liniami rozgraniczającymi.

§ 2.

Inwestycje z zakresu infrastruktury technicznej należące do zadań własnych gminy to realizacja drogi publicznej oraz budowa sieci wodociągowej, kanalizacyjnej, odwodnieniowej, finansowanie oświetlenia ulicy stanowiącej teren objęty niniejszą uchwałą oraz planowanie i organizacja zaopatrzenia w ciepło, energię elektryczną i paliwa gazowe.

§ 3.

Opis sposobu realizacji inwestycji wskazanych w § 2 :

1. Realizacja inwestycji przebiegać będzie zgodnie z obowiązującymi przepisami w tym m.in. ustawą prawo budowlane, ustawą o zamówieniach publicznych, samorządzie gminnym, gospodarce komunalnej i ochronie środowiska.

2. Sposób realizacji inwestycji określonych w § 2 może ulegać modyfikacji wraz z dokonującym się postępowaniem techniczno-technologicznym, zgodnie z zasadą stosowania najlepszej dostępnej techniki określonej w art. 3 pkt. 10 ustawy z dnia 27 kwietnia 2001r. Prawo ochrony środowiska (t.j. Dz. U. z 2013 , poz. 1232 ze zm.), o ile nie stanowi naruszenia ustaleń planu.

3. Inwestycje z zakresu przesyłania i dystrybucji paliw gazowych, energii elektrycznej lub ciepła określone w § 2 realizowane będą w sposób określony w art. 7 ustawy z dnia 10 kwietnia 1997 r. Prawo energetyczne (t.j. Dz. U. z 2012 , poz.1059 ze zm.).

4. Realizacja i finansowanie inwestycji w zakresie infrastruktury technicznej nie wyszczególnionych w § 2 jest przedmiotem umów zainteresowanych stron.

§ 4.

Finansowanie inwestycji z zakresu infrastruktury technicznej, które należą do zadań własnych gminy, podlega przepisom ustawy z dnia 27 sierpnia 2009 r. o finansach publicznych (t.j. Dz. U. z 2013 r. , poz. 885 ze zm.). Wydatki majątkowe gminy, wydatki inwestycyjne finansowane z budżetu gminy oraz inwestycje, których okres realizacji przekracza jeden rok budżetowy uchwała się w uchwale budżetowej Rady Miejskiej w Piasecznie.

§ 5.

1. Zadania, o których mowa w § 2 finansowane będą w całości lub w części z budżetu gminy oraz na podstawie porozumień z innymi podmiotami lub ze źródeł zewnętrznych.

2. Zadania z zakresu budowy sieci wodociągowej i kanalizacji finansowane będą na podstawie art. 15 ust. 1 ustawy o zbiorowym zaopatrzeniu w wodę i zbiorowym odprowadzaniu ścieków z dnia 7 czerwca 2001r. (t.j. Dz. U. z 2015 r., poz. 139), ze środków własnych przedsiębiorstwa wodociągowo-kanalizacyjnego oraz w całości lub w części z budżetu gminy oraz na podstawie porozumień z innymi podmiotami lub ze źródeł zewnętrznych, w oparciu o uchwalone przez Radę Miejską w Piasecznie wieloletnie plany rozwoju i przebudowy urządzeń wodociągowo-kanalizacyjnej (art. 21 ustawy) lub przez budżet gminy.

3. Zadania z zakresu budowy sieci energetycznych i gazowych finansowane będą na podstawie art. 7 ust. 4 i 5 ustawy z dnia 10 kwietnia 1997 r. Prawo energetyczne.