

RZP.271.17.2024.IM.1070

Piaseczno 04.07.2024 r.

Strona internetowa

Dotyczy przetargu nieograniczonego na: „Budowę krytej pływalni wraz z zagospodarowaniem terenu w ramach zadania pn.: "Basen miejski przy ul. Chyliczkowskiej”.

Zamawiający zawiadamia, że Wykonawcy, na podstawie art. 135 ust. 1 ustawy Prawo zamówień publicznych zwrócili się z zapytaniami o wyjaśnienie treści SWZ. Poniżej stosowne odpowiedzi.

Pytania - Pakiet 16

Pytanie nr 1:

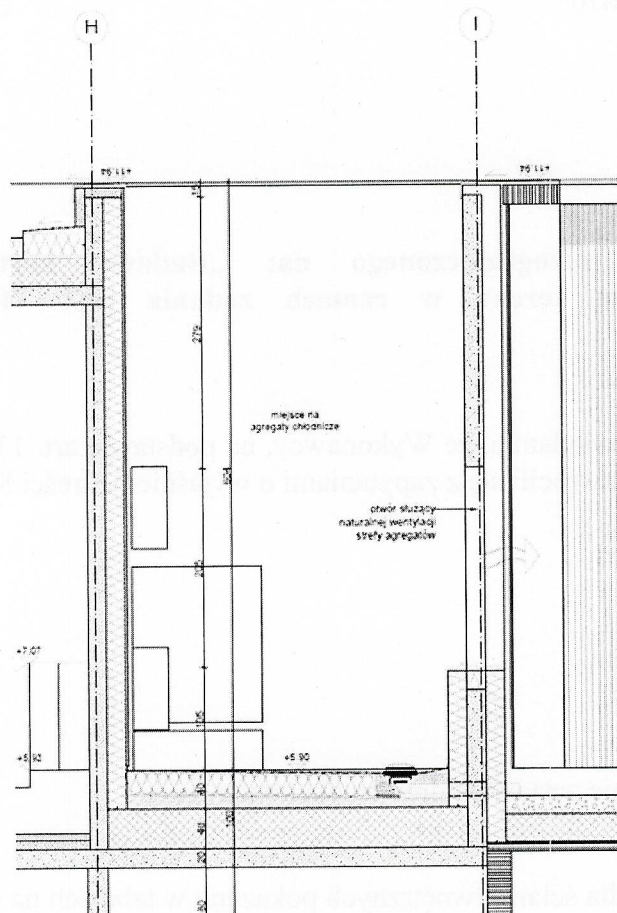
„Prosimy o udostępnienie zestawień drewna dla konstrukcji.”

Odpowiedź:

Zestawienie płyt CLT, dla ścian zewnętrznych pokazano w tabelach na rysunkach 4612, 4613; płyty CLT dla stropu w poz. +5,10 (wierzch trybun) pokazano na rys. 4614. Zbiórcze zestawienie ilości drewna klejonego (rygle, słupy), wyspecyfikowane zostały w przedmiarze robót - poz. 200,201,202. Poszczególne elementy pokazano na rysunkach 4600, 4601,4602 (rzuty), 4610. 4610 (dźwigary), 4614, 4615 (ściany szkieletowe), 4611 (pomost przy zjeździe) oraz na rysunkach szczegółów połączeń (4603,4604-słupy; 4605 (połączenia elementów fasady); 4606, 4607, 4608 (szczegóły belek). Ilości elementów można określić w oparciu o w/w rysunków. Szczegółowe zestawienie elementów z drewna klejonego wynika z projektu warsztatowego. Powyższe rysunki zostały załączone do dokumentacji udostępnionej na stronie prowadzonego postępowania 9 maja 2024 roku wraz z Odpowiedziami na pytania 5 – 09.05.2024 r.

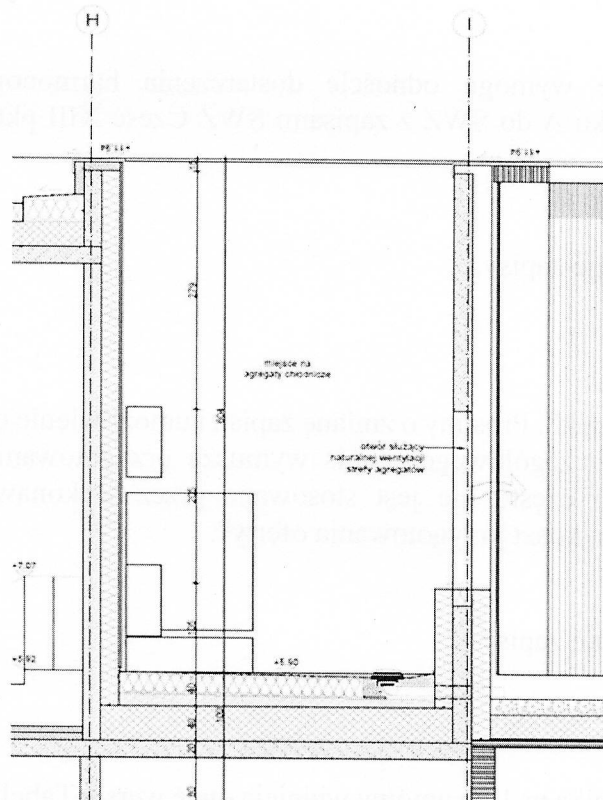
Pytanie nr 2:

„Prosimy o określenie warstw przekrojowych stropu nad poziomem 0 w osiach H-I/13-15”



Odpowiedź:

Należy przyjąć następujące warstwy: Warstwa wyrównująca – styropian EPS 45cm .Warstwa spadkowa nadbetonu 10-15cm Styrodur 20cm .Hydroizolacja – 2x papa bitumiczna. W ramach odpowiedzi na pytania oferentów zamieszczono rewizję rysunku P2001_PW_A_S_-_1024_A z naniesioną powyższą informacją. Dla warstwy wyrównującej należy przyjąć EPS 200. Styrodur 20cm został przyjęty w celu umożliwienia montażu zaprojektowanego systemu odwodnienia oraz w celu zagwarantowania zwiększonej wytrzymałości mechanicznej biorąc pod uwagę obsługę serwisową urządzeń. Rewizja rysunku P2001_PW_A_S_-_1024_A z naniesioną powyższą informacją została załączona do dokumentacji i udostępniona na stronie prowadzonego postępowania 9 maja 2024 roku wraz z Odpowiedziami na pytania 5 – 09.05.2024 r.



Pytanie nr 3:

„Prosimy o wyjaśnienie, czy pielęgnacja zieleni, o której mowa w Oświadczeniu (Załącznik nr 4 do Umowy) dotyczy okresu 12 miesięcy, jak dla materiału roślinnego, czy okresu gwarancji zadeklarowanego w formularzu ofertowym Wykonawcy dla całego obiektu?”

Odpowiedź:

Zamawiający potwierdza, że pielęgnacja zieleni, o której mowa w Oświadczeniu (Załącznik nr 4 do Umowy) dotyczy okresu 12 miesięcy.

Pytanie nr 4:

„Wg Opisu Przedmiotu Zamówienia - Załącznik "A: pkt. 5.3 wycenić należy odbojniki. Prosimy o wskazanie jednoznacznie rodzaju materiału, z którego mają być wykonane.”

Odpowiedź:

Zamawiający określił jakie mają być odbojniki drzwiowe tj.: „wykończenie mosiądź / lub stal nierdzewna z elementami tworzyw sztucznych w uzgodnieniu z Zamawiającym i Jednostką Projektową.”

Pytanie nr 5:

„SWZ Część XIII pkt 4 ppk3. Prosimy o zmianę zapisu i umożliwienie dostarczenia harmonogramu rzeczowo-finansowego oraz kosztorysów w terminie 5 dni po podpisaniu umowy”.

Odpowiedź:

Zamawiający podtrzymuje zapisy.

Pytanie nr 6:

„Prosimy o zrównanie wymogu odnośnie dostarczenia harmonogramu i kosztorysów określonych w Załączniku A do SWZ z zapisami SWZ Część XIII pkt 4 ppk3. Zapisy nie są do końca spójne”.

Odpowiedź:

Zamawiający podtrzymuje zapisy.

Pytanie nr 7:

„SWZ Część XIII pkt 4 ppk3. Prosimy o zmianę zapisu i umożliwienie dostarczenia kosztorysu uproszczonego, a nie szczegółowego. Zapis wymusza przygotowanie oferty w programie do kosztorysowania, co często nie jest stosowane przez wykonawców, wydłuża proces ofertowania oraz podnosi koszt przygotowania oferty”.

Odpowiedź:

Zamawiający podtrzymuje zapisy.

Pytanie nr 8:

„W formacie xls Załącznika nr 1 do umowy widnieją dwie wersje Tabeli Wartości Ofertowych. Prosimy o potwierdzenie, że obowiązującą jest ta zgodna z Załącznikiem nr 1 w formacie pdf.,,

Odpowiedź:

Zamawiający potwierdza, że obowiązująca tabela wartości ofertowych jest ta zgodna z załącznikiem nr 1 w formacie pdf.

Pytanie nr 9:

„Wykonawca zwraca uwagę, że ustawa z dnia 4 kwietnia 2019 r. o dostępności cyfrowej stron internetowych i aplikacji mobilnych podmiotów publicznych, dotyczy wszystkich w urzędach, szpitalach i innych instytucjach państwowych, a zamówień publicznych dotyczy w pierwszej kolejności. Zgodnie z art. 5. pkt 2 Dostępność cyfrowa strony internetowej i aplikacji mobilnej polega na zapewnieniu ich funkcjonalności, kompatybilności, postrzegalności i zrozumiałości. Art. 4 ww. ustawy wyjaśnia co oznaczają użyte w ustawie określenia, np. pkt 9: Postrzegalność – właściwość strony internetowej lub aplikacji mobilnej umożliwiającej jej odbiór przez użytkownika za pomocą zmysłu słuchu, wzroku lub dotyku. Zatem zamawiający musi dostosowywać strony internetowe do potrzeb osób niedowidzących lub całkowicie niewidomych i w tym przypadku nie chodzi tylko o dostosowaniu struktury budowy strony i mechanizmów jej działania, ale także ich zawartości. Skan pisma, niezależnie czy to w formacie .pdf czy .jpg, jest obrazem. Zatem w praktyce nie ma możliwości zaznaczyć części treści, skopiować jej (Ctrl+c) i wkleić (Ctrl+v) a to oznacza, że programy do “czytania” stron www i plików na nich zawartych nie będą w stanie odczytać zawartości tych plików. Zatem każde pismo w tym np. wyjaśnienie treści SWZ, wzór umowy, jakie zamawiający udostępnia na stronie postępowania, powinno być tekstem – nie obrazem. Prosimy zatem o przekazanie wzoru umowy z załącznikami w formacie pdf spełniającym powyższe wymagania”.

Odpowiedź:

Zamawiający nie wyraża zgody

Pytanie nr 10:

„SWZ, część I, pkt d2) W akapicie nad wymaganiami kadry, Zamawiający wymienił jakich uprawnień i w jakiej specjalności będzie wymagać i jest m.in. drogowych. W dalszej części takich wymagań nie ma tylko informacja, że wymaga architekta krajobrazu. Prosimy o wykreślenie uprawnień drogowych.”

Odpowiedź:

Zamawiający nie wyraża zgody. Zmiany SWZ w tym zakresie dokonano 17.04.2024 r. i udostępniono na stronie internetowej postępowania wraz z Odpowiedziami na pytania 2 – 17.04.2024 r.

Pytanie nr 11:

„SWZ, Część XII pkt 4 ppkt 3.3 prosimy o modyfikację zapisu "Zamawiający zastrzega sobie prawo do nanoszenia zmian w harmonogramie i kosztorysach, **w uzgodnieniu z wykonawcą**".

Odpowiedź:

Zamawiający nie wyraża zgody.

Pytanie nr 12:

„SWZ, Część XII pkt 4 ppkt 3.3. Na jakiej podstawie Zamawiający może modyfikować harmonogram i kosztorys, jeśli będzie zgodny z ofertą?”

Odpowiedź:

Zamawiający podtrzymuje zapisy SWZ w Części XII pkt 4 ppkt 3.3. Zamawiający nie wyklucza pojawienia się błędów w harmonogramie i kosztorysie. W związku z tym podtrzymuje swoje uprawnienia.

Pytanie nr 13:

„Jakich informacji oczekuje Zamawiający w punkcie 4 w załączniku A do SWZ Oświadczenie wykonawcy?”

Odpowiedź:

Wykonawca w Załączniku nr A do SWZ w pkt 4 Warunki płatności winien zaakceptować warunki płatności określone w § 2 wzoru umowy.

Pytanie nr 14:

„Załącznik A do SWZ. Pkt 9 jest sprzeczny zapis z SWZ, ponieważ harmonogram i kosztorys dostarczy przed zawarciem umowy a nie jak w SWZ 7 dni po wyborze.”

Odpowiedź:

Zamawiający nie widzi sprzeczności w przedmiotowych zapisach.

Pytanie nr 15:

„Umowa. Brak ust. 5, na który powołuje się ust. 4 paragrafu 2. Prosimy o uzupełnienie”.

Odpowiedź:

Zamawiający udostępnił zaktualizowany wzór umowy dnia 28.06.2024 r. wraz z Odpowiedziami na pytania 12 – 28.06.2024 r.

Pytanie nr 16:

„Prosimy o uzupełnienie dokumentacji projektowej o teczkę 1800 ID_WYKOŃCZENIA SZCZEGÓŁOWE, do której występują odwołania w projekcie.”

Odpowiedź:

Przedmiotowa dokumentacja została udostępniona na stronie prowadzonego postępowania 9 maja 2024 roku wraz z Odpowiedziami na pytania 5 – 09.05.2024 r.

Pytanie nr 17:

„Prosimy o uzupełnienie dokumentacji projektowej o teczkę 1750 TE_TECHNOLOGIA KUCHNI, do której występują odwołania w projekcie”.

Odpowiedź:

Przedmiotowa dokumentacja została udostępniona na stronie prowadzonego postępowania 9 maja 2024 roku wraz z Odpowiedziami na pytania 5 – 09.05.2024 r.

Pytanie nr 18:

„Prosimy o uzupełnienie dokumentacji projektowej o teczkę 1950 SI_INFORMACJA WIZUALNA, do której występują odwołania w projekcie”.

Odpowiedź:

Przedmiotowa dokumentacja została udostępniona na stronie prowadzonego postępowania 9 maja 2024 roku wraz z Odpowiedziami na pytania 5 – 09.05.2024 r.

Pytanie nr 19:

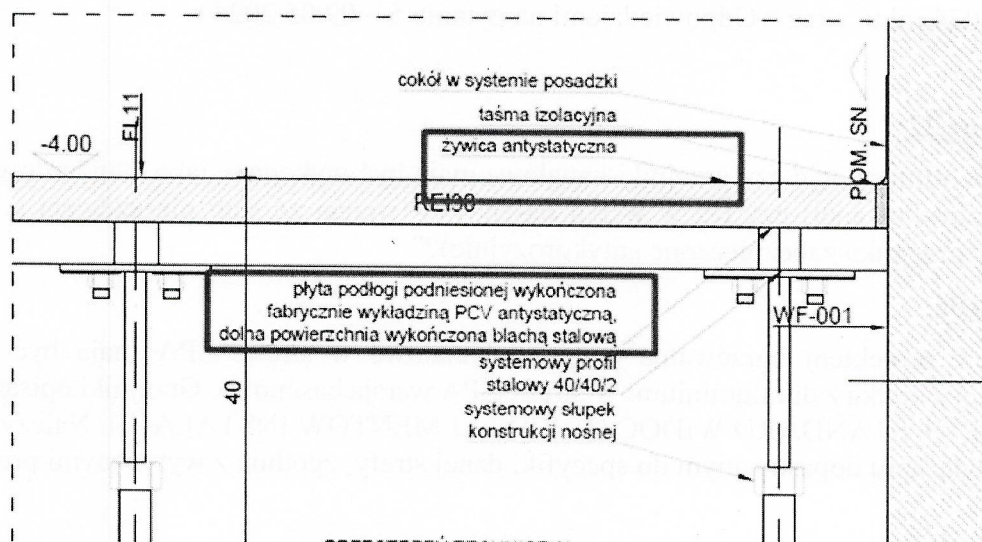
„Prosimy o podanie szczegółowych parametrów dla podłogi podniesionej FL11 tj np materiał płyty, klasa obciążenia.”

Odpowiedź:

Rdzeń z silnie sprasowanej płyty wiórowej gr. około 4 cm, nasączony nietoksyczną żywicą formaldehydową, z krawędziami zabezpieczonymi taśmą z samogasnącego plastiku ABS. Wykończona PVC w wersji antyelektrostatycznej. Spodnia część płyty powleczona blachą stalową ocynkowaną. Klasa odporności ogniowej REI30. Konstrukcja nośna podłogi wykonana ze stali ocynkowanej. Pod względem nośności podłoga musi być dostosowana do wagi czteropolowej rozdzielnicy SN, która wynosi około 800kg.

Pytanie nr 20:

Prosimy o doprecyzowanie jak wykończona powinna być podłoga podniesiona: fabrycznie - wykładziną PCV, czy żywicą antystatyczną. Na rysunku P2001_PW_A_FD_U1_1615 występuje rozbieżność:

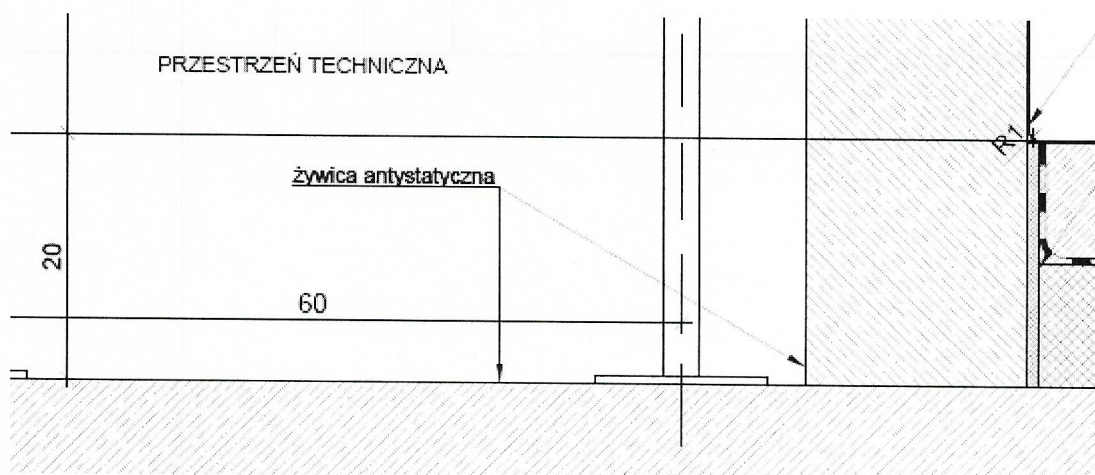


Odpowiedź:

Fabrycznie (systemowe) wykończenie PCV w wersji antyelektrostatycznej, zgodnie rewizją rysunku P2001_PW_A_FD_U1_1615_A. Powyższe rysunki zostały załączone do dokumentacji udostępnionej na stronie prowadzonego postępowania 9 maja 2024 roku wraz z Odpowiedziami na pytania 5 – 09.05.2024 r.

Pytanie nr 21:

„Prosimy o potwierdzenie, że strop pod podłogą podniesioną należy wykończyć żywicą antystatyczną zgodnie z det. P2001_PW_A_FD_U1_1615”



Odpowiedź:

Pod podłogą systemową należy wykonać żywicę antyelektrostatyczną. Zgodnie z załączoną do odpowiedzi rewizją rysunku P2001_PW_A_FD_U1_1615_A. Powyższe rysunki zostały załączone do dokumentacji udostępnionej na stronie prowadzonego postępowania 9 maja 2024 roku. wraz z Odpowiedziami na pytania 5 – 09.05.2024 r.

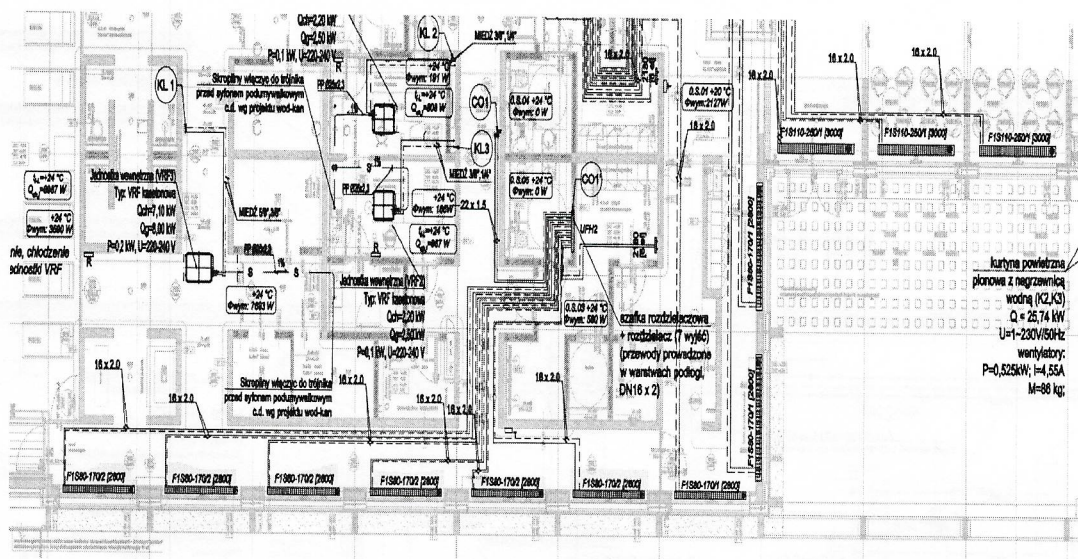
Pytanie nr 22:

„Prosimy o informację czy grzejniki kanałowe mają być wykonane jako standardowe (wanna ze stali ocynkowanej) czy też w wersji basenowej (wanna ze stali nierdzewnej a pozostałe elementy grzejnika zabezpieczone antykorozyjnie)?”

Odpowiedź:

Zgodnie z projektem ogrzewania grzejniki kanałowe w strefie SPA mają być w wersji basenowej z kratką z duraluminium. W strefie SPA wersja basenowa. Grzejniki opisane zostały w ramach 09_STANDARD WIDOCZNYCH ELEMENTÓW INSTALACJI. Należy wykonać je w rozwiązaniu dopasowanym do specyfiki danej strefy, zgodnie z wytycznymi producenta.

grzejnik kanałowy ze stali ocynkowanej w wersji basenowej, wysokość 80 mm, szerokość 170 mm długość 2800 mm, liczba silników 2, grzejnik stal ocynkowana w wersji basenowej, odpowietrznik, otwory na odwodnienie wraz z syfonami. Elementy mocujące do podłoża, blacha mocująca podłączenie do instalacji c.o. Kratka poprzeczna zwijana, duraluminium naturalne(wersja basenowa)	80	2800	170	6	szt.
listwa wykończeniowa				6	szt.
				6	szt.



Grzejniki w strefie wejściowej w wersji Standard z kratką ze stali nierdzewnej.

grzejnik kanałowy ze stali ocynkowanej w wersji standard, wysokość 110 mm, szerokość 250 mm, długość 3000 mm, liczba silników 2; wanna grzejnika, odpowietrznik, otwory na odwodnienie wraz z syfonami. Elementy mocujące do podłoża, blacha mocująca podłączenie do instalacji c.o. Kratka poprzeczna zwijana ze stali nierdzewnej, listwa wykończeniowa	110	3000	250	3	szt.
				3	szt.
				3	szt.
grzejnik kanałowy ze stali ocynkowanej w wersji standard, wysokość 80 mm, szerokość 170 mm długość 2800 mm, liczba silników 2, wanna grzejnika, odpowietrznik, otwory na odwodnienie wraz z syfonami. Elementy mocujące do podłoża, blacha mocująca podłączenie do instalacji c.o. Kratka poprzeczna zwijana ze stali nierdzewnej, listwa wykończeniowa	80	2800	170	3	szt.
				3	szt.
				3	szt.

Pytanie nr 23:

„Prosimy o informację, czy w zakresie urządzeń kogeneracji należy dostarczyć 2 czy 3 urządzenia? W opisie technicznym mowa jest o konfiguracji 2 szt urządzeń, zaś na schemacie pokazane są 3 szt (dodatkowa sztuka przeznaczona na rezerwę, do rozbudowy układu w przyszłości)?”

Odpowiedź:

Należy dostarczyć i zamontować urządzenia do kogeneracji 2 szt. I należy zostawić 1 miejsce na montaż trzeciego (rezerwa miejsca pod montaż w przyszłości).

Pytanie nr 27:

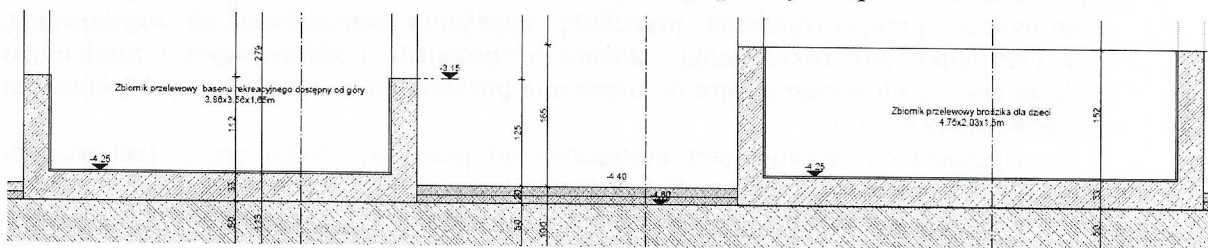
„SWZ. Zamawiający w pkt. 9) Środki dowodowe dotyczące podmiotów udostępniających zasoby oraz podwykonawców w ppkt. 1. i 2. Określił, że „może żądać” od wykonawcy podmiotowych środków podmiotów udostępniających zasoby, podwykonawców, że nie zachodzą wobec nich podstawy wykluczenia. Zamawiający w tym zapisie dopuścił się dowolności żądania dokumentów. Wnosimy o jednoznaczne określenie jakich podmiotowych środków dowodowych zamawiający będzie żądać od podwykonawców lub od podmiotów udostępniających zasoby.”

Odpowiedź:

Zmiany SWZ w tym zakresie dokonano 25.06.2024 r. i udostępniono na stronie internetowej postępowania wraz z Odpowiedziami na pytania 11, Zmiana SWZ – 25.06.2024 r.

Pytanie nr 28:

„Prosimy o wskazanie systemu izolacji zbiorników przelewowych mieszczących się w podbaseniu technicznym -1.T.02 oraz zbiorników popłuczyn w podbaseniu -1.T.01”



Odpowiedź:

Zamawiający pozostawia dobór odpowiedniego systemu izolacji zbiorników przelewowych i zbiorników popłuczyn wykonawcy. Należy przyjąć kompleksowe rozwiązanie systemowe przeznaczone do stosowania w tego typu zbiornikach i uwzględniające zakładane parametry wody basenowej.

Pytanie nr 29:

„ Dot. Rozdziału II pkt. 6 OPZ

6. Zamawiający zastrzega sobie prawo do zmniejszenia zakresu rzeczowego robót w poszczególnych branżach oraz wynikającego z tego obniżenia wynagrodzenia umownego na etapie procedury wyboru Wykonawcy oraz w trakcie realizacji Przedmiotu Zamówienia. Obniżenie wynagrodzenia, o którym mowa, liczone będzie na podstawie kwot zawartych w ofercie dołączonej do umowy – Tabeli Wartości Ofertowych / Wykazie Cen lub Kosztorysach szczegółowych.

O ile dopuszczalność zmniejszenia zakresu rzeczowego robót budowlanych w poszczególnych branżach oraz wynikającego z tego obniżenia wynagrodzenia umownego wykonawcy w trakcie realizacji Przedmiotu Zamówienia w kontekście zapisu § 16 ust. 2 pkt 4 wzoru umowy nie budzi wątpliwości interpretacyjnych o tyle całkowicie niezrozumiałe jest zastrzeżenie prawa Zamawiającego do zmniejszenia zakresu rzeczowego robót budowlanych w poszczególnych branżach oraz wynikającego z tego obniżenia wynagrodzenia umownego wykonawcy na etapie procedury wyboru Wykonawcy. Powyższe stoi w sprzeczności z PZP i zasadami (kryteriami) wyboru wykonawcy. Wnosimy o zmianę tego wymogu, przez doprowadzenie go do zgodności z § 16 ust. 2 pkt 4 wzoru umowy. Proponujemy zmianę brzmienia rozdz. II pkt 6 OPZ na następujące:

Zamawiający zastrzega sobie prawo do zmniejszenia zakresu rzeczowego robót w poszczególnych branżach oraz wynikającego z tego obniżenia wynagrodzenia umownego w trakcie realizacji Przedmiotu Zamówienia. Obniżenie wynagrodzenia, o którym mowa, liczone będzie na podstawie kwot zawartych w ofercie dołączonej do umowy - Tabeli Wartości Ofertowych/ Wykazie Cen lub Kosztorysach szczegółowych."

Odpowiedź:

Zamawiający wykreśla w Opisie Przedmiotu Zamówienia Zał. „A” następująca treść: „na etapie wyboru Wykonawcy". W załączeniu Aktualny Opis Przedmiotu Zamówienia zał. „A” uwzględniający wprowadzone zmiany.

Pytanie nr 30:

„Dot. rozdz. I pkt 10.3 OZP

10.3 Wykonawca zobowiązany jest do wykonania niezależnej ekspertyzy opracowanej przez rzeczoznawcę do spraw zabezpieczeń przeciwpożarowych dla całego obiektu objętego przedmiotem umowy celem weryfikacji rozwiązań założonych w projektach oraz sprawnego przeprowadzenia procedury uzyskania pozwolenia na użytkowanie. W przypadku gdy rozwiązania założone w projekcie podstawowym i zamiennym okazałyby się niewystarczające do uzyskania pozwolenia na użytkowanie Wykonawca zobowiązany jest do:

- uzyskania na własny koszt odstąpienia od przepisów techniczno – budowlanych wydanego przez właściwego Komendanta Wojewódzkiego Państwowej Straży Pożarnej, a następnie wykonania zamiennego projektu wykonawczego (bądź wykonania samego zamiennego projektu wykonawczego gdyby odstąpienie nie było wymagane),
- wykonanie na własny koszt założeń zawartych w projekcie zamiennym oraz usunięcie ewentualnych nieprawidłowości z uzyskanego stanowiska Państwowej Straży Pożarnej (w zakresie ochrony przeciwpożarowej w sprawie zgodności wykonania obiektu z projektem budowlanym).

Obowiązek uzyskania na własny koszt odstąpienia od przepisów techniczno - budowlanych wydanego przez właściwego komendanta Wojewódzkiego Państwowej Straży Pożarnej a następnie wykonanie zamiennego projektu wykonawczego (bądź wykonania samego zamiennego projektu wykonawczego gdyby odstąpienie nie było wymagane) oraz wykonania na własny koszt założeń zawartych w projekcie zamiennym oraz usunięcie ewentualnych nieprawidłowości z uzyskanego stanowiska Państwowej Straży Pożarnej (w zakresie ochrony przeciwpożarowej w sprawie zgodności wykonania obiektu z projektem budowlanym) stanowi nieuprawnione przerzucanie na wykonawcę odpowiedzialności za projekt podstawowy (budowlany), którego wykonawcą nie jest autorem, a tym samym obarczanie wykonawcy ryzykiem związanym z nieprawidłowym i niejednoznacznym opisem przedmiotu zamówienia (projekt podstawowy stanowi załącznik do OZP). Stanowi również nadużycie prawa podmiotowego Zamawiającego do określenia warunków realizacji umowy oraz – jako sprzeczne z art. 99 ust. 1 i art. 433 pkt 3 PZP – narusza zasadę swobody umów, a także – idąc dalej – zasadę współdziałania stron umowy w sprawie zamówienia publicznego (art. 431 PZP).

Sytuacja, w której wykonawca ponosi niczym nieograniczone ryzyko przewidzenia a następnie skalkulowania wszelkich niedookreślonych przez Zamawiającego prac jest niedopuszczalna i sprzeczna z ww. przepisami prawa.

Wszelkie prace, których potrzeby wykonania nie da się wywieść z udostępnionej dokumentacji siłą rzeczy nie mogą stanowić przedmiotu zamówienia, nie będąc nim objętymi. W przypadku

wystąpienia konieczności ich wykonania ustawodawca przewidział możliwość zmiany umowy, przez objęcie jej przedmiotem robót dodatkowych. (art. 455 ust. 1 pkt 3 PZP).

Mając na uwadze powyższe wnosimy o usunięcie z rozdz. I pkt 10.3. OPZ.”

Odpowiedź:

Zamawiający podtrzymuje zapisy OPZ zał. „A” z wyłączeniem pkt 10.3. Zamawiający wprowadził w OPZ zmiany w tym zakresie 11.06.2024 r. Zmieniony OPZ został udostępniony na stronie prowadzonego postępowania wraz z Odpowiedziami na pytania 9 -11.06.2024 r. W załączeniu Aktualny Opis Przedmiotu Zamówienia zał. „A” uwzględniający wszystkie wprowadzone zmiany.

Pytania - Pakiet 40

Pytanie nr 1:

„W jakim drewnie mają być wykonane ściany w saunach, w opisie sauny fińskiej jest świerk skandynawski, "9.1. Sauna sucha fińska. Sauna zapewniająca temperaturę powietrza 90 – 110 oC i wilgotność na poziomie 10%. Pomieszczenia o wykonane z drewna świerku skandynawskiego. Ławki, oparcia i zagłówki wykonać z drewna abachi – nie absorbującego ciepła." Natomiast na rysunkach jest deska boazeryjna z drewna osiki- rysunek 1350”.

Odpowiedź:

Ściany w saunach powinny być wykonane zgodnie z rysunkami i standardem wykończenia ścian. W projekcie zastosowano deskę z drewna osiki. Opis technologii basenowej został opublikowany dnia 9 maja 2024 roku na stronie postępowania przetargowego wraz z Odpowiedziami na pytania 5 - 09.05.2024 r.

Pytanie nr 2:

„Sauna IR- ile jest przewidzianych promienników i o jakiej mocy”.

Odpowiedź:

Zgodnie z rysunkiem 1351 przyjęto 14 promienników (po 5 na ścianach za ławkami i po 2 na ścianach bocznych). Zgodnie ze standardem wyposażenia i wykończenia saun przewidziano promienniki o mocy 350W.

Pytanie nr 3:

„Łaźnia parowa- z jakich płytek/ mozaiki jest wykończona łaźnia ściany i ławki.WG opisu: "9.4. Łaźnia parowa: Łaźnia zapewniająca temperaturę 43 – 48 OC i wysoką wilgotność względną do 100%. Pomieszczenie wykonane z płyt styrodurewych, zabezpieczonych przed wilgocią i wyłożonych mozaiką szklaną". Na rysunkach mamy płytki i kształtki kamionkowe – rysunek 1351”.

Odpowiedź:

Zgodnie z rys. 1351 ściany łaźni i ławka wykończone zostały okładziną z płytek czarnych 5x5 cm oraz kształtkami SA18 i SA08.

W dokumentacji okładzina oznaczona została kodem WF-023 i opisana w standardzie wykończenia ścian. Opis technologii basenowej został opublikowany dnia 9 maja 2024 roku na stronie postępowania przetargowego wraz z Odpowiedziami na pytania 5 - 09.05.2024 r.

Pytanie nr 4:

„Prosimy o podanie wytycznych dla membrany dachowej PVC”.

Odpowiedź:

Należy zastosować membranę PVC w kolorze jasnoszarym dobraną do stosowania systemowego zgodnie z zaprojektowanym układem warstw dachowych.

Pytanie nr 5:

„Prosimy o podanie parametrów technicznych i standardu wykończenia dla ścianek sanitarnych”.

Odpowiedź:

Ścianki zostały rozrysowane na rysunkach sanitariatów (1300_SA_Sanitariaty). Zgodnie z opisem ścianki przyjmuje się jako wykonane z płyty HPL typu compact w kolorze białym RAL 9003 na nóżkach systemowych regulowanych ze stali nierdzewnej.

Pytanie nr 6:

„Prosimy o podanie zestawienia, parametrów technicznych i standardu wykończenia dla szafek HPL szatni”.

Odpowiedź:

Szafki zostały rozrysowane na rysunkach P2001_PW_A_ID_L0_1801A i P2001_PW_A_ID_L0_1801B.

Pytanie nr 7:

„Prosimy o uzupełnienie zestawień drzwi o brakujące drzwi: DF-04, DF-05, DFT, drzwi nieoznakowanych w pomieszczeniu 1.T.04 wentylatorowni”.

Odpowiedź:

Drzwi DF-04 i DF-05, DFT widoczne są na rysunku 1040, zostały opisane detalami 3232 oraz 3132. Opisano je również w zestawieniu drzwi P2001_PW_A_DR_-1452_A.

Zamawiający udostępnił dokumentację wraz z wersją edytowalną 9 maja 2024 roku na stronie prowadzonego postępowania wraz z Odpowiedziami na pytania 5 - 09.05.2024r.

Pytanie nr 8:

„Prosimy o uzupełnienie dokumentacji o folder 1800 ID WYKOŃCZENIA SZCZEGÓŁOWE (rysunki 1801A-1823)”.

Odpowiedź:

Zamawiający udostępnił dokumentację wraz z wersją edytowalną 9 maja 2024 roku na stronie prowadzonego postępowania wraz z Odpowiedziami na pytania 5 - 09.05.2024r.

Pytanie nr 9:

„Prosimy o informację z jakiego materiału została wykonana konstrukcja ławek w szatniach”.

Odpowiedź:

Szczegółowe rozwiązania elementów wyposażenia stałego szatni wskazano na rysunkach P2001_PW_A_ID_L0_1801A i P2001_PW_A_ID_L0_1801B.

Pytanie nr 10:

„Prosimy o informacje jakiej gradacji kruszywo należy zastosować w posadzce lastryko”.

Odpowiedź:

Należy przyjąć kruszywo zapewniające wizualny efekt analogiczny do wskazanego produktu referencyjnego. Wielkość kruszywa to 3/6 mm. Przed przystąpieniem do prac należy przygotować próbki materiałowe celem zaopiniowania w ramach nadzoru autorskiego.

Pytanie nr 11:

„Prosimy o informację odnośnie typu i wymiarów oporników, które należy przyjąć w ofercie. W projekcie występują nieścisłości : w rys. "P2001_PW_R_L_-_0201_Plan_sytuacyjny-420x594" występuje opornik kamienny 12x25cm, natomiast w opisie PZT - PROJEKT DROGOWY oraz na przekrojach drogowych występuje opornik betonowy 10x25cm”.

Odpowiedź:

W projekcie architektury wskazano oporniki 10x25cm.

Pytanie nr 12:

„Prosimy o informację czy stropy żelbetowe nad sufitami podwieszanymi CLG03 (sufity lamelowe) należy wykończyć. Jeśli tak - w jaki sposób?”

Odpowiedź:

Stropy żelbetowe należy zabezpieczyć jak sufit CLG08 - impregnatem hydrofobizującym niewidocznym i nie zmieniającym wyglądu podłoża tak aby były zmywalne.

Pytania - Pakiet 53

Pytanie nr 1

„Dotyczy § 2 ust. 4: Wnosimy o zmianę współczynnika 90% dla płatności częściowych do 95% i odpowiednio zmianę 10% dla płatności końcowej na 5%”.

Odpowiedź:

Zamawiający nie przychylił się do wniosku.

Pytanie nr 2

„Dot. § 2 ust. 4 b) Prosimy o potwierdzenie, że chodzi o wady istotne”.

Odpowiedź:

Zamawiający potwierdza, że chodzi o wady istotne.

Pytanie nr 3

„Dotyczy § 6 ust. 3: Prosimy o zmianę terminu 21 dni na 14 dni co znacznie usprawni proces wprowadzania podwykonawców”.

Odpowiedź:

Zamawiający nie przychylił się do wniosku.

Pytanie nr 4

„Dot. § 6 ust. 7 pkt 4) Prosimy o jego korektę lub wykreślenie. Sytuacja w której podział ceny ryczałtowej będzie powodował konieczność zaangażowania podwykonawcy, którego cena będzie wyższa, aniżeli w stosunkach Wykonawca- Zamawiający, lub jeżeli koszt Podwykonawcy będzie powodował stratę u Generalnego Wykonawcy, jednak będzie on skłonny do dalszej realizacji zamówienia, postanowienie sformułowane w taki sposób może uniemożliwić zagregowanie zasobów, tj. zaangażować Podwykonawcę”.

Odpowiedź:

Zamawiający nie przychylił się do wniosku.

Pytanie nr 5

„Dot. § 10 ust. 4 zdanie pierwsze: prosimy o potwierdzenie, że rygor przerwania czynności odbiorowych będzie stosowany tylko w przypadku wad istotnych, uniemożliwiających użytkowanie przedmiotu umowy zgodnie z przeznaczeniem. Przerwanie czynności odbiorowych w przypadku ujawnienia jakiegokolwiek usterki jest sankcją zbyt daleko idącą”.

Odpowiedź:

Zamawiający jest upoważniony do przerwania czynności odbiorowych w przypadku nie zakończenia prac, a nie wystąpienia usterek.

Pytanie nr 6

„Dot. § 10 ust. 4 zdanie drugie: prosimy o potwierdzenie, że chodzi jedynie o wady nienadające się do usunięcia”.

Odpowiedź:

Zamawiający nie potwierdza, że nie chodzi jedynie o wady niedające się do usunięcia ponieważ §10. ust. 4 mówi: „Jeżeli w toku czynności odbioru końcowego Przedmiotu Umowy ujawnione zostaną usterki lub nieistotne wady (w szczególności niewpływające na możliwość użytkowania Przedmiotu Umowy, czy umówiony cel), zostanie sporządzony protokół odbioru końcowego, który będzie zawierał wynik dokonanego sprawdzenia jakości robót, listę nieistotnych wad/usterek oraz ustalony przez Zamawiającego termin ich usunięcia. Natomiast jeżeli w toku czynności odbioru końcowego Przedmiotu Umowy ujawnione zostaną wady istotne, które wyłączają możliwość użytkowania Przedmiotu Umowy zgodnie z przeznaczeniem albo które odbierają przedmiotowi odbioru cechy jemu właściwe (zarówno funkcjonalne, jak i estetyczne), istotnie zmniejszając wartość wykonanego przedmiotu odbioru, Zamawiający może żądać wykonania Przedmiotu Umowy po raz drugi lub odstąpić od Umowy lub może obniżyć odpowiednio wynagrodzenie. Zamawiający będzie uprawniony do przerwania czynności odbiorowych w przypadku stwierdzenia braku zakończenia prac”.

Pytanie nr 7

„Dot. § 13 ust. 2: Prosimy o potwierdzenie, że każdorazowo termin będzie technologicznie uzasadniony”.

Odpowiedź:

Zamawiający potwierdza, że każdorazowo wymagane terminy będą technologicznie uzasadnione.

Pytanie nr 8

„Dot. § 15 ust. 1 pkt 3) prosimy o potwierdzenie, że chodzi jedynie o sytuację zawinionego przez Wykonawcę braku postępu robót. Wykonawca wnosi o wprowadzenie zapisu na sąd polubowny, tj. sąd polubowny przy Prokuraturii Generalnej RP”.

Odpowiedź:

Zamawiający nie przychylił się do wniosku.

Pytanie nr 9

„Czy Zamawiający posiada aktualne pozwolenie wodno-prawne na zrzut wody odpompowywanej z wykopu? Jeśli tak to gdzie wyznaczono punkt i kto ponosi koszt zrzutu wody?”

Odpowiedź:

Zamawiający nie posiada aktualnego uzgodnienia i aktualnego pozwolenia wodno-prawnego na zrzut wody odpompowywanej z wykopu w ramach przedmiotowej dokumentacji projektowej. Lokalizacja punktu zrzutu wody opadowej i koszty zrzutu wody ponosi Generalny Wykonawca (w tym koszty czynności formalno - prawnych).

Pytanie nr 10

„Czy Zamawiający posiada uzgodnienia z zarządcą ul. Mazurskiej dotyczące budowy zjazdu z działki na której zlokalizowano Inwestycję Basenu?”

Odpowiedź:

Uzgodnienie zostało zamieszczone w ramach dokumentacji Projektu Budowlanego. Pismo IDR.7230.76.1.2021.RŻ z dnia 07.07.2021 r. Zamawiający posiada uzgodnienia dokumentację z zarządcą ul. Mazurskiej w zakresie planowanych zjazdu z ul. Mazurskiej na teren Basenu.

Pytanie nr 11

„Ul. Mazurska na odcinku sąsiadującym z działką wygląda obecnie na drogę dojazdową do posesji sąsiadującej z działką 3/45, a wg dokumentacji wygląda na planowaną do przebudowy. Czy inwestor posiada Informację nt. terminu jej przebudowy wraz z budową ronda i połączeniem z ul. Chyliczkowską?”

Odpowiedź:

Zamawiający przewiduje zakończenie budowy ul. Żeromskiego i Mazurskiej do końca 2026 roku.

Pytanie nr 12

„W specyfikacji warunków zamówienia brakuje informacji nt. ile czasu Inspektor Nadzoru potrzebuje na dokonanie odbiorów zanikowych oraz częściowych od czasu ich zgłoszenia do odbioru ?”

Odpowiedź:

Inspektor Nadzoru dokona odbioru robót bez względnej zwłoki, lecz nie dłużej niż 7 dni roboczych.

Pytanie nr 13

„Prosimy o wyjaśnienie i doprecyzowanie zapisu z załącznika 2 do umowy Punkt. III, podpunkt 7, Obowiązki wykonawcy, „Przygotowanie dokumentacji badań archeologicznych oraz uzyskanie stosownych pozwoleń”. Czy zorganizowanie oraz przeprowadzenie przedmiotowych badań archeologicznych jest również przedmiotem, częścią zamówienia? Czy Zamawiający przeprowadził już jakieś badania archeologiczne na terenie działki 3/45 obręb 28 zgodnie z Decyzją WA.5138.11.7.2021.AO. oraz WA.5161.35.5.2021.AO.?”

Odpowiedź:

Zamawiający nie prowadził badań archeologicznych. Przygotowanie dokumentacji badań archeologicznych oraz uzyskanie stosownych pozwoleń leży po stronie Wykonawcy.

Pytanie nr 14

Proszę o udostępnienie decyzji 2371/2012.

Odpowiedź:

Zamawiający informuje, że w Opisie Przedmiotu Zamówienia zał. „A”(Rozdział III pkt. 3 - strona 11) omyłkowo została wpisana decyzja o nr 2371/2012. Winna być wpisana Decyzja Mazowieckiego Wojewódzkiego Konserwatora zabytków o nr WA.5161.35.5.2021.AO z dnia 25.05.2021r. W załączeniu ujednolicony Opis Przedmiotu Zamówienia zał. „A”.

Pytania - Pakiet 56

Pytanie nr 1

„Prosimy o informację czy w pomieszczeniach saun i łaźni na ścianach murowanych pod okładziną z desek WF-032 należy wykonać tynk wraz z hydroizolacją. Brak informacji w przekazanej dokumentacji projektowej”.

Odpowiedź:

Zamawiający potwierdza potrzebę wykonania hydroizolacji. Zamawiający pozostawia dobór odpowiedniego systemu wykonawcy. Należy przyjąć kompleksowe rozwiązanie systemowe przeznaczone do stosowania w tego typu pomieszczeniach uwzględniające zakładane parametry wody basenowej oraz temperatury.

Pytanie nr 2

„Prosimy o informację czy w pomieszczeniach saun należy wykonać płytki gresowe wraz z hydroizolacją na posadzkach pod kratką posadzkową z listew drewnianych. Brak informacji w przekazanej dokumentacji projektowej”.

Odpowiedź:

Zamawiający potwierdza potrzebę wykonania hydroizolacji pod płytkami – w postaci uszczelnienia zespolonego wzmocnionego złożonego z minimum dwóch warstw o łącznej minimalnej grubości 2mm. Zamawiający pozostawia dobór odpowiedniego systemu wykonawcy. Należy przyjąć kompleksowe rozwiązanie systemowe przeznaczone do stosowania w tego typu pomieszczeniach uwzględniające zakładane parametry wody basenowej oraz temperatury.

We wskazanych pomieszczeniach należy wykonać posadzkę zgodną ze standardem określonym jako FL03B.

Pytanie nr 3

„Prosimy o wyjaśnienie rozbieżności. Na rzucie P2001_PW_A_FF_L1_1143_-wykończenie posadzek – poziom 1 w pom 1.B.01- widownia basenu sportowego w miejscu występowania okładziny ściennej WF-030 jest rysowany cokół C06- Listwa aluminiowa systemowa w kolorze czarnym. Natomiast na rys. P2001_PW_A_ID_-_1807- rozwinięcie ścian basenu sportowego i widowni basenu sportowego na widoku w osi N i L na piętrze L1 jest rysowany cokół 12cm wykonany z okładziny WF-030 a w osi 9 - brak rysowanego cokołu. Prosimy o podanie właściwego rozwiązania.”

Odpowiedź:

Cokoły należy wykonać zgodnie z rys. 1807. C06 - listwa aluminiowa systemowa w kolorze czarnym pokazana została na detalu rys. 1616.

Pytanie nr 4

„Prosimy o wyjaśnienie rozbieżności. Na rzucie P2001_PW_A_FF_L0_1142_-wykończenie posadzek – poziom 0 w pom 0.B.01- basen strefa sportowa w miejscu występowania okładziny ściennej WF-040 i WF-002 jest rysowany cokół C01- cokół ze stali nierdzewnej wklejany, gr. 3mm w kolorze RAL 9013. Natomiast na rys. P2001_PW_A_ID_-_1807- rozwinięcie ścian basenu sportowego i widowni basenu sportowego na widoku w osi 7 na piętrze L0 brak rysowanego oznaczenia. Prosimy o podanie właściwego rozwiązania.”

Odpowiedź:

W związku z wątpliwościami wyjaśniamy, iż cokół C01 należy wykonać analogicznie do rozwiązania detalu określonego na rysunku 1605.

Pytanie nr 5

„Prosimy o podanie rodzaju cokołów na schodach na widownię A i B. Na rysunkach P2001_PW_A_ST_-_1201_- schody A i P2001_PW_A_ST_-_1202_- schody B została podana jedynie wysokość 5cm.”

Odpowiedź:

Na schodach A i B cokół wykonany został poprzez podniesienie okładziny ściennej WF-030, a tym samym odsłonięcie znajdującej się pod nią ściany żelbetowej. Rozwiązanie jest dobrze widoczne np. na przekroju KL_B1. Rysunek P2001_PW_A_ST_-_1202_-

Pytania - Pakiet 59

Wszystkie pytania z PAKIETU 59 dotyczą postępowania na: **„Budowę pawilonu Regionalnego Centrum Zdrowia Psychicznego DiM w Lublinie przy Szpitalu Neuropsychiatrycznym im. Prof. M. Kaczyńskiego w Lublinie” - znak sprawy SzNSPZOZ.A-ZP-3721-10/24/SL**. W związku z powyższym Zamawiający pozostawia je bez odpowiedzi. Poniżej treść pytań:

1. **Dotyczy § 1 ust. 3 pkt b Umowy** - Czy Zamawiający potwierdza prawidłowość dokumentacji geologicznej i hydrologicznej?
2. **Dotyczy § 1 ust. 3 pkt b Umowy** - Czy w cenie należy uwzględnić koszty nadzoru archeologicznego?
3. Prosimy o udostępnienie inwentaryzacji obiektów istniejących wraz z dokumentacją fotograficzną.
4. **Dotyczy § 1 ust. 3 pkt c Umowy** - Prosimy o potwierdzenie, że dokumentacja projektowa jest prawidłowa i przewiduje wszystkie niezbędne do wykonania przekładki infrastruktury podziemnej.
5. **Dotyczy § 1 ust. 3 pkt f Umowy** - Czy Zamawiający wymaga określonej liczby serwisów zamontowanych urządzeń w okresie gwarancyjnym.
6. Prosimy o informację czy udostępniony przedmiar jest dokumentem pomocniczym i może być modyfikowany.
7. **Dotyczy § 2 ust. 3 pkt 2) Umowy** - Prosimy o potwierdzenie, że normy i przepisy w cenie należy ująć właściwe na dzień sporządzenia dokumentacji projektowej i Wykonawca nie ma obowiązku aktualizacji opisu przedmiotu zamówienia i w związku z tym ponoszenia kosztów.
8. **Dotyczy § 2 ust. 7 Umowy** - Prosimy o jego wykreślenie. Zamawiający może swobodnie zmniejszać zakres umowny bez prawa do roszczeń.
9. **Dotyczy § 6 ust. 1 pkt 5 Umowy** – Prosimy o potwierdzenie, że polecenie Inspektora nie będą rozszerzały i modyfikowały Opisu Przedmiotu Zamówienia oraz będą uzasadnione.

10. **Dotyczy § 6 ust.1 pkt 32) Umowy** – Prosimy o potwierdzenie, że zobowiązanie to dotyczy tylko tych elementów, które zostały prawidłowo zinwentaryzowane i ujawnione w opisie przedmiotu zamówienia.
11. **Dotyczy § 8 ust.1 Umowy** – Czy lista podwykonawców może być uzupełniana w toku realizacji?
12. **Dotyczy § 8 ust. 7 Umowy** – Prosimy o potwierdzenie, że żądanie takie musi być należycie uzasadnione.
13. **Dotyczy § 11 ust. 2 Umowy** – Czy Zamawiający uzna za rozliczone w całości wynagrodzenie Podwykonawców, pozwalając na rozliczenie końcowe z Wykonawcą, w sytuacji, kiedy część z tego wynagrodzenia Podwykonawców będzie dotyczyła usług gwarancyjnych i będzie rozlicza a w ratach w okresie gwarancji?
14. **Dotyczy § 13 ust. 1 pkt 1, ppkt c) Umowy** – Prosimy o jego wykreślenie. Nakładanie kar za pozycje Harmonogramu, których opóźnienie nie wpływa na wykonanie przedmiotu Umowy stanowi nadużycie prawa.

Pytania - Pakiet 61

Pytanie nr 1

„W związku z przedłużającym się okresem trwania postępowania a tym samym przedłużającym się terminem podpisania umowy prosimy o informację czy zamawiający zamierza dokonać zmiany wysokości płatności określonych w §2 ust 2 Umowy, jeśli tak prosimy o szczegółowe informacje”.

Odpowiedź:

Zamawiający nie zamierza dokonać zmian wysokości płatności określonych w §2 ust 2 Umowy.

Pytanie nr 2

„W związku z licznymi zmianami SWZ oraz zapisów wzoru Umowy prosimy o udostępnienie wersji jednolitej obu dokumentów”.

Odpowiedź:

Zamawiający udostępnił na stronie prowadzonego postępowania tekst jednolity Umowy dnia 28.06.2024 r. wraz z Odpowiedziami na Pytania 12 – 28.06.2024 r. natomiast ujednolicony Opis Przedmiotu Zamówienia zał. „A” w załączeniu do pisma.

Pytania - Pakiet 66

Pytanie nr 1

„Prosimy o uzupełnienie dokumentacji o rysunek prac rozbiórkowych dotyczących fragmentów ław betonowych, krawężników i nawierzchni. W obecnej dokumentacji brak wyraźnego zaznaczenia tego zakresu.”

Odpowiedź:

Zamawiający nie posiada rysunków prac rozbiórkowych. Jeżeli w pytaniu chodzi o wykonanie utwardzenia terenu od ul. Chyliczkowskiej to Zamawiający informuje, że może być ono używane przez Wykonawcę na etapie realizacji inwestycji. Wielkość utwardzenia odpowiada docelowemu parkingowi. W związku z powyższym wycena prac rozbiórkowych jest możliwa do wykonania na podstawie załączonej do przetargu dokumentacji. Jednocześnie w razie potencjalnych dalszych wątpliwości Zamawiający zaleca dokonanie wizji lokalnej.

Pytania - Pakiet 68

Pytanie nr 1

„W nawiązaniu do odpowiedzi z dnia 14.06.2024 r. ”Pytania – Pakiet 42, Pytanie nr 9”, zwracamy się z prośbą o potwierdzenie, że w zakres doświadczenia architekta krajobrazu w kierowaniu „pracami w zieleni” zamawiający uzna: przygotowanie podłoża, wykonanie nasadzeń zieleni, pielęgnacja nasadzeń, wycinka drzew, wykonanie towarzyszących ciągów pieszych i rowerowych, wykonanie systemów automatycznego nawadniania, demontaż i montaż elementów małej architektury, montaż/budowa ozdobnej architektury tj.pergole.”

Odpowiedź:


Zamawiający uzna w/w zakres czynności.

Treść zapytań wraz z wyjaśnieniami bez ujawniania źródła zapytania Zamawiający zamieszcza na stronie internetowej prowadzonego postępowania.

Odpowiedzi na kolejne pytania zostaną udzielone następnym pismem.

Z up. Burmistrza
Miasta i Gminy Piaseczno
mgr Piotr Borkowski
Kierownik Referatu Zamówień Publicznych

Otrzymują
RZP a/a
Strona internetowa

Główny Specjalista

mgr Irena Miskowska