



Piaseczno

**PROGNOZA ODDZIAŁYWANIA NA ŚRODOWISKO
DO PROJEKTU ZMIANY MIEJSCOWEGO PLANU ZAGOSPODAROWANIA
PRZESTRZENNEGO CZĘŚCI WSI JÓZEFOSŁAW - CZĘŚĆ I – ETAP I**

Opracowanie:	Wydział Urbanistyki i Architektury Urząd Miasta i Gminy Piaseczno	
Autor kierujący zespołem autorskim	dr inż. Dorota Krug-Płoska	
Członek zespołu autorskiego	mgr inż. Arleta Walczak	
Data:	Czerwiec 2024	

SPIS TREŚCI

1.	WSTĘP	3
2.	METODYKA.....	3
3.	INFORMACJE O PROJEKTOWANYM DOKUMENCIE.....	3
4.	POWIĄZANIA Z INNYMI DOKUMENTAMI	6
5.	ISTNIEJĄCY STAN ŚRODOWISKA.....	8
6.	OBSZARY OBJĘTE OCHRONĄ PRAWNĄ	10
7.	POTENCJALNE ZMIANY STANU ŚRODOWISKA W PRZYPADKU BRAKU REALIZACJI PROJEKTOWANEGO DOKUMENTU	11
8.	PRZEWIDYWANE ZNACZĄCE ODDZIAŁYWANIA PROJEKTOWANEGO DOKUMENTU NA ŚRODOWISKO.....	11
8.1.	Wpływ na cele i przedmiot ochrony obszaru Natura 2000 oraz integralność tego obszaru	11
8.2.	Wpływ na obszary chronione – rezerwat przyrody i obszar chronionego krajobrazu	12
8.3.	Wpływ na różnorodność biologiczną	12
8.4.	Wpływ na ludzi.....	13
8.5.	Wpływ na zwierzęta i rośliny	13
8.6.	Wpływ na wodę	13
8.7.	Wpływ na powietrze	13
8.8.	Wpływ na powierzchnię ziemi	14
8.9.	Wpływ na krajobraz	14
8.10.	Wpływ na klimat	14
8.11.	Wpływ na zasoby naturalne.....	14
8.12.	Wpływ na zabytki	14
8.13.	Wpływ na dobra materialne	14
9.	PRZEWIDYWANE METODY ANALIZY SKUTKÓW REALIZACJI POSTANOWIEŃ PROJEKTOWANEGO DOKUMENTU I CZĘSTOTLIWOŚCI JEJ PRZEPROWADZANIA.....	14
10.	INFORMACJA O MOŻLIWYM TRANSGRANICZNYM ODDZIAŁYWANIU NA ŚRODOWISKO	15
11.	ROZWIĄZANIA OGRANICZAJĄCE NEGATYWNE ODDZIAŁYWANIE NA ŚRODOWISKO	15
12.	ROZWIĄZANIA ALTERNATYWNE	15
13.	STRESZCZENIE	15
	OŚWIADCZENIE KIERUJĄCEGO ZESPOŁEM AUTORSKIM.....	17

1. WSTĘP

Zgodnie z obowiązującą ustawą z dnia 3 października 2008 r. o udostępnianiu informacji o środowisku i jego ochronie, udziale społeczeństwa w ochronie środowiska oraz o ocenach oddziaływania na środowisko przeprowadzenia strategicznej oceny oddziaływania na środowisko wymagają projekty planu zagospodarowania przestrzennego, a także ich zmiany (Art. 46 ust. 1 pkt 1 oraz ust. 2 tej ustawy). Prognoza oddziaływania na środowisko jest integralną częścią procedury oceny oddziaływania na środowisko. Zakres merytoryczny prognozy określony został w Art. 51 ust. 2 ww. ustawy.

W postępowaniu zwrócono się do organów właściwych w sprawie strategicznej oceny oddziaływania na środowisko z wnioskiem o uzgodnienie odstąpienia od tej procedury pismem znak UiA.6721.4.1.2021.AW z dnia 30.09.2021 r. W odpowiedzi uzyskano zgodę na odstąpienie od procedury od Państwowego Powiatowego Inspektora Sanitarnego w Piasecznie pismem znak ZNS.4700.102.z.2021 z dnia 19.10.2021 r. oraz odmowę i ustalenie zakresu i stopnia szczegółowości prognozy od Regionalnego Dyrektora Ochrony Środowiska w Warszawie pismem znak WOOŚ-III.411.459.2021.JD z dnia 23.11.2021 r.

Celem prognozy jest określenie źródeł oddziaływania na środowisko ocena skutków, jakie mogą wynikać z realizacji projektu zmiany planu, w szczególności na obszary podlegające ochronie prawnej.

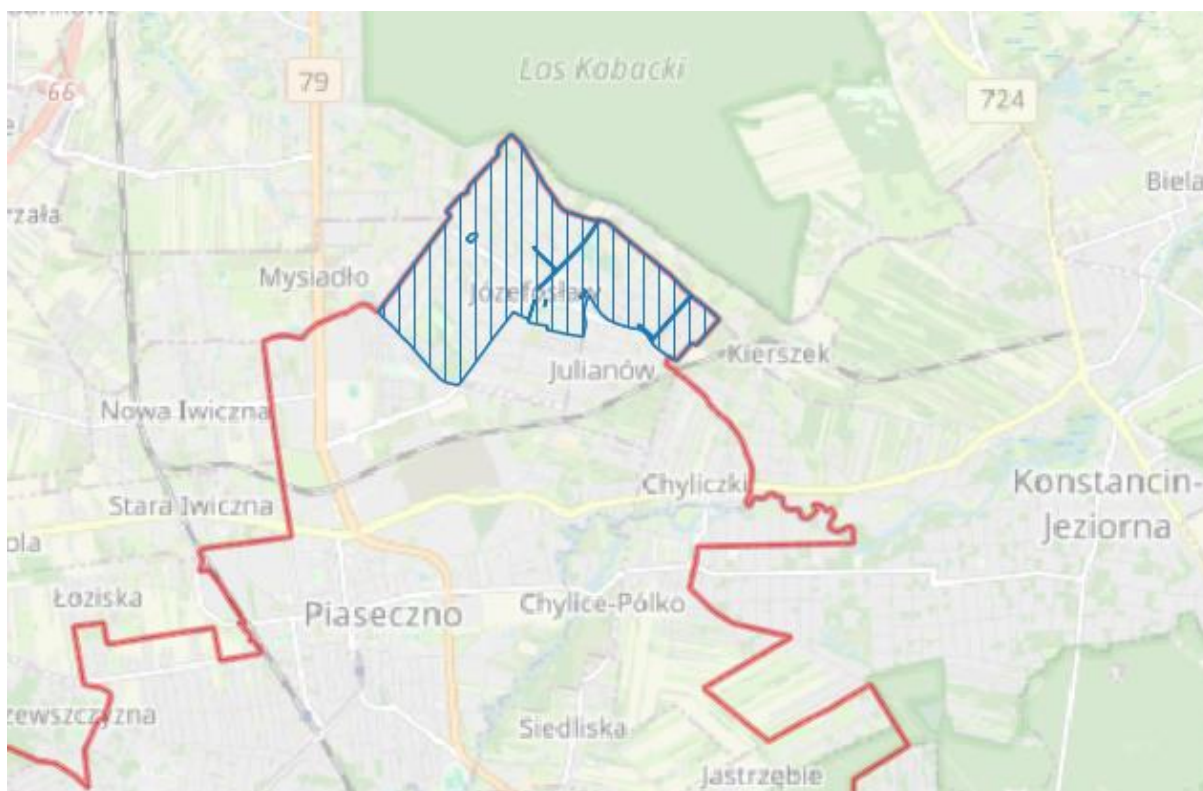
2. METODYKA

Prognoza oddziaływania na środowisko została wykonana w trzech etapach. W pierwszym etapie przedstawiono rozwiązania planistyczne i główne ustalenia planu miejscowego oraz jego powiązania z innymi dokumentami. W drugim przedstawiono istniejący stan środowiska i omówiono najistotniejsze uwarunkowania przyrodnicze wynikające z dotychczasowego zagospodarowania. W trzecim etapie omówiono potencjalne oddziaływania wynikające z planowanej zmiany zasad zagospodarowania terenu na środowisko oraz dokonano oceny wpływu realizacji zapisów zmiany planu miejscowego na środowisko.

3. INFORMACJE O PROJEKTOWANYM DOKUMENCIE

Prognoza oddziaływania na środowisko została sporządzona do projektu zmiany miejscowego planu zagospodarowania przestrzennego części wsi Józefosław – część I - etap I, do której przystąpiono na podstawie uchwały Nr 862/XLIII/2021 Rady Miejskiej w Piasecznie z dnia 22 września 2021 r. zmienionej uchwałą Nr 1294/LXVII/2023 Rady Miejskiej w Piasecznie z dnia 15 marca 2023 r. W powyższej uchwale wskazano zakres zmian planu miejscowego w etapie I, który odnosi się wyłącznie do sposobu odprowadzania wód opadowych oraz przebiegu linii rozgraniczających terenu oznaczonego symbolem 1KDZ (ul. Cyraneczki) w powiązaniu z terenami przyległymi na krótkim odcinku położonym przy skrzyżowaniu z ul. Julianowską.

Zmieniany plan miejscowy został przyjęty uchwałą Nr 1285/XLIII/2018 Rady Miejskiej w Piasecznie z dnia 17 stycznia 2018 r. i obejmuje tereny pod zabudowę mieszkaniową jednorodzinną i wielorodzinną, różnego rodzaju usługi, np. z zakresu oświaty, nauki, sportu i rekreacji, tereny produkcyjne, tereny zieleni oraz tereny związane z komunikacją, to jest parking publiczny, drogi publiczne klasy zbiorczej, lokalnej i dojazdowej, publiczne ciągi pieszo-jezdne i pieszo-rowerowe oraz plac publiczny. Obszar planu obejmuje powierzchnię ok. 280 ha i jest położony we wsi Józefosław, w północnej części gminy Piaseczno.



Rysunek. Położenie obszaru zmiany planu miejscowego (źródło: Open Street Map)

W przyjętym w 2018 roku planie w odniesieniu do ustaleń z zakresu ochrony środowiska wskazano występowanie obszarów podlegających ochronie na podstawie przepisów odrębnych to jest:

- a) obszar znajdujący się w granicy Warszawskiego Obszaru Chronionego Krajobrazu,
- b) obszar znajdujący się w granicy otuliny rezerwatu przyrody Las Kabacki,
- c) obszar ograniczonego użytkowania Portu Lotniczego im. Fryderyka Chopina w Warszawie.

Ponadto ustalono między innymi:

- a) nakaz zachowania istniejącej wartościowej przyrodniczo zieleni wysokiej, w tym pojedynczych drzew i zadrzewień w granicach otuliny rezerwatu przyrody Las Kabacki,
- b) zakaz niszczenia, zasypywania, zanieczyszczania i kanalizowania (z wyjątkiem przepustów pod drogami) Rowu Jeziorki,
- c) zakaz odprowadzania ścieków bytowych do wód powierzchniowych, gruntowych i do ziemi,
- d) nakaz bądź dopuszczenie budowy zbiorników sedymentacyjno-filtracyjnych pokrytych roślinnością trawiastą, w których będzie retencjonowany nadmiar wód opadowych na wybranych terenach zieleni ZP,
- e) dopuszczenie budowy urządzeń do gromadzenia wód deszczowych na każdej działce,
- f) w zakresie lokalizacji obiektów i urządzeń mogących znacząco oddziaływać na środowisko dopuszczenie lokalizowania zabudowy mieszkaniowej i usługowej oraz obiektów i urządzeń, które służą obsłudze mieszkańców, w tym infrastrukturalnych, komunikacyjnych, sportu i rekreacji.

Powyższe ustalenia nie podlegają modyfikacji w sporządzanym projekcie zmiany planu miejscowego.

Zmianie nie podlegają również przeznaczenie terenów oraz zasady ich zagospodarowania. Bez zmian pozostaje klasa dróg oraz ich szerokość, z wyjątkiem fragmentu terenu oznaczonego symbolem 1KDZ,

to jest ulicy Cyraneczki przy skrzyżowaniu z ulicą Julianowską. Podobnie bez zmian pozostają zasady realizacji infrastruktury technicznej z wyjątkiem zasad dotyczących odprowadzania wód opadowych.

Projektowana zmiana planu w zakresie ul. Cyraneczki (teren 1KDZ) ma umożliwić budowę ronda na skrzyżowaniu z ulicą Julianowską oraz dostosować szerokość pasa drogowego do istniejącego zagospodarowania terenu. W związku z tym zmianie uległa szerokość ulicy w liniach rozgraniczających z zakresu 15-42,5 m do zakresu 12,7-41,1 m

Druga zmiana dotyczy sposobu odprowadzania wód opadowych. Dotychczasowe zapisy planu miejscowego kształtowały powyższe zasady następująco:

3) W zakresie odprowadzania wód opadowych:

- a) *nakaz zagospodarowania wód opadowych z dachów budynków i powierzchni utwardzonych na działkach budowlanych zabudowy mieszkaniowej wielorodzinnej **MW**, zabudowy mieszkaniowej wielorodzinnej z dopuszczeniem zabudowy usługowej **MW/U**, zabudowy mieszkaniowej jednorodzinnej **MN**, zabudowy mieszkaniowej jednorodzinnej z dopuszczeniem zabudowy usługowej **MN/U**, ekstensywnej zabudowy mieszkaniowej jednorodzinnej **MNE**, usług z dopuszczeniem zabudowy mieszkaniowej jednorodzinnej **U/MN**, usług z zakresu oświaty **UO**, usług kultu religijnego **UW**, usług zakresu sportu i rekreacji **US**, usług w zieleni **UZ** w obrębie działki własnej lub kompleksowo, w obrębie zorganizowanego zespołu zabudowy,*
- b) *nakaz zagospodarowania wód opadowych z dachów budynków na terenach usług **U**, usług z zakresu nauki **UN**, terenie produkcyjnym **P** w obrębie działki własnej,*
- c) *nakaz odprowadzenia wód opadowych z powierzchni utwardzonych na działkach na terenach usług **U**, usług z zakresu nauki **UN**, terenie produkcyjnym **P** i terenie parkingów terenowego **Pt** po podczyszczeniu w obrębie działki własnej do systemu odwadniającego trasy komunikacyjne lub do ziemi,*
- d) *nakaz odprowadzenia wód opadowych po podczyszczeniu z dróg i parkingów publicznych do prowadzonych w ulicach kanałów deszczowych, rowów otwartych lub krytych,*
- e) *nakaz wyposażenia instalacji służących do odprowadzenia i zrzutu wód opadowych w urządzenia podczyszczające, dostosowane do rodzaju zanieczyszczeń,*
- f) *zakaz kształtowania powierzchni działek w sposób mogący powodować spływ wody na tereny sąsiednie lub tworzenie się na tych terenach zastoin wody, na skutek podniesienia poziomu gruntu,*
- g) *dopuszczenie odprowadzenia nadmiaru wód opadowych z działek do kanalizacji deszczowej po jej realizacji,*
- h) *dopuszczenie stosowania przewodów kanalizacyjnych o minimalnym przekroju – DN 160;*

Projektowana zmiana w tym zakresie to:

3) W zakresie odprowadzania wód opadowych:

- a) *nakaz zagospodarowania wód opadowych z dachów budynków i powierzchni utwardzonych na działkach budowlanych zabudowy mieszkaniowej wielorodzinnej **MW**, zabudowy mieszkaniowej wielorodzinnej z dopuszczeniem zabudowy usługowej **MW/U**, zabudowy mieszkaniowej jednorodzinnej **MN**, zabudowy mieszkaniowej jednorodzinnej z dopuszczeniem zabudowy usługowej **MN/U**, ekstensywnej zabudowy mieszkaniowej jednorodzinnej **MNE**, usług z dopuszczeniem zabudowy mieszkaniowej jednorodzinnej **U/MN**, usług z zakresu oświaty **UO**, usług kultu religijnego **UW**, usług zakresu sportu i rekreacji **US**, usług w zieleni **UZ** w obrębie działki własnej lub kompleksowo, w obrębie zorganizowanego zespołu zabudowy,*

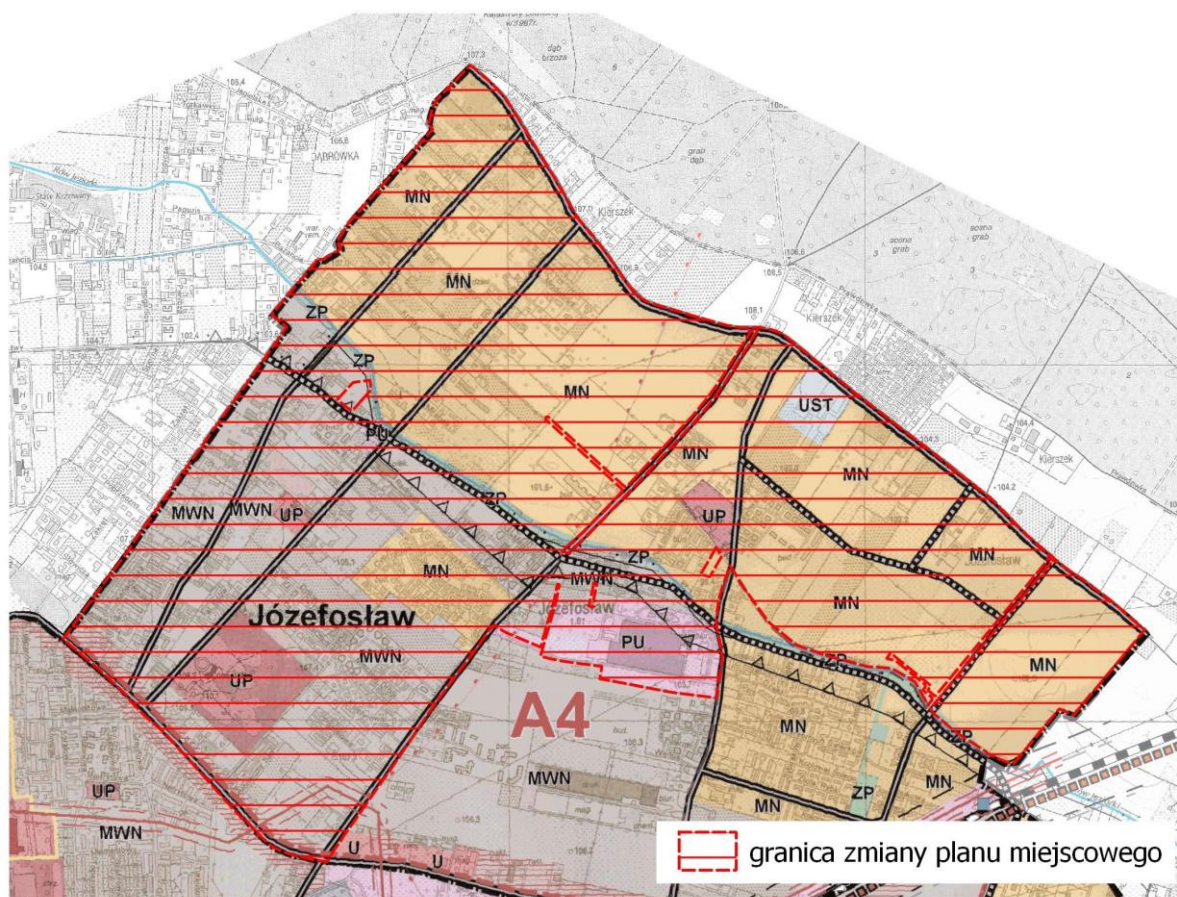
- b) *nakaz zagospodarowania wód opadowych z dachów budynków na terenach usług U, usług z zakresu nauki UN, terenie produkcyjnym P w obrębie działki własnej,*
- c) *nakaz odprowadzenia wód opadowych z powierzchni utwardzonych na terenach usług U, usług z zakresu nauki UN, terenie produkcyjnym P i terenie parkingów terenowego Pt do systemu odwadniającego trasy komunikacyjne, studni chłonnych, zbiorników retencyjnych lub do gruntu,*
- d) *nakaz odprowadzenia wód opadowych z dróg i parkingów publicznych do kanałów deszczowych, rowów otwartych lub krytych, studni chłonnych, zbiorników retencyjnych lub do gruntu,*
- e) *zakaz kształtowania powierzchni działek w sposób mogący powodować spływ wody na tereny sąsiednie lub tworzenie się na tych terenach zastoin wody, na skutek podniesienia poziomu gruntu,*
- f) *dopuszczenie odprowadzenia wód opadowych z działek budowlanych do kanalizacji deszczowej,*
- g) *dopuszczenie stosowania przewodów kanalizacyjnych o minimalnym przekroju – DN 160,*
- h) *dopuszcza się retencję wód opadowych w oparciu o urządzenia położone poza granicą planu, w tym w oparciu o naturalne odbiorniki wód opadowych;*

Projektowane zmiany w sposobie odprowadzania wód opadowych rozszerzają więc katalog możliwości ich zagospodarowania poprzez ustalenie możliwości odprowadzania wód do studni chłonnych, zbiorników retencyjnych, a także do kanałów deszczowych położonych poza ulicami. Dopuszczono także retencję wód opadowych w oparciu o urządzenia położone poza granicą planu, w tym w oparciu o naturalne odbiorniki wód opadowych.

4. POWIĄZANIA Z INNYMI DOKUMENTAMI

Ustawa o planowaniu i zagospodarowaniu przestrzennym nakłada obowiązek zgodności planów miejscowych ze studium uwarunkowań i kierunków zagospodarowania przestrzennego. Przystępując do sporządzenia zmiany planu miejscowego analizie poddano zapisy obowiązującego studium miasta i gminy Piaseczno przyjętego uchwałą Nr 1589/LII/2014 Rady Miejskiej w Piasecznie z dnia 29 października 2014 r., w celu ustalenia czy planowane zmiany będą zgodne z tym dokumentem.

W wyniku analizy określono, że obszar objęty zmianą planu należy do strefy A – strefy intensywnego rozwoju wielofunkcyjnego. W granicy zmiany planu znajdują się tereny drogowe istniejące i projektowane, jak również o funkcjach innych niż drogowe: tereny mieszkalnictwa jednorodzinnego (MN) oraz mieszkalnictwa wielo- i jednorodzinnego (MWN). Obszar uzupełniają tereny usługowo-produkcyjne (PU) tereny koncentracji usług komercyjnych (U), tereny usług publicznych (UP), tereny usług turystyki, sportu i rekreacji (UST), tereny parków i zieleńców (ZP) oraz tereny cieków wodnych (Kanał Jeziorki).



Rysunek. Obszar zmiany planu na tle Studium uwarunkowań i kierunków zagospodarowania przestrzennego

Plan miejscowy podlegający zmianie był uchwalony w 2018 roku w czasie, gdy obowiązywało obecne Studium uwarunkowań i kierunków zagospodarowania przestrzennego. Zatem plan miejscowy podlegający zmianie jest zgodny ze Studium, a planowana zmiana dotyczy jedynie szczegółowych rozwiązań co do odprowadzania wód opadowych oraz zmiany linii rozgraniczających ulicy Cyraneczki na fragmencie przebiegu bez zmiany jej klasy. Przeznaczenie terenu oraz wskaźniki urbanistyczne określone w Studium – powierzchnia biologicznie czynna, wysokość zabudowy – nie podlegają zmianie.

Odnosnie gromadzenia i oczyszczania wód deszczowych w Studium zawarto następujące ustalenia:

- Zagospodarowywanie wód deszczowych na działkach inwestycyjnych, poprzez odprowadzanie do gruntu bezpośrednio lub za pośrednictwem zbiorników retencyjnych.
- Inwestycje drogowe i dotyczące dużych obiektów kubaturowych muszą uwzględniać odprowadzenie wód deszczowych podczyszczonych w urządzeniach osadnikowych do własnych odbiorników typu kanalizacja deszczowa, kanały, rowy melioracyjne.
- Odprowadzanie wód deszczowych do odbiorników powinno być wsparte systemem retencjonowania wód deszczowych.
- Dopuszczono także zastosowanie kolektorów deszczowych w przypadku braku możliwości wybudowania rowów otwartych.

Odnosnie ulicy Cyraneczki w Studium zawarto jedynie konieczność jej budowy na odcinku od ul. Kuropatwy na granicy Józefosławia i Mysiadła do drogi 721 w Chyliczkach.

Mając powyższe na uwadze należy stwierdzić, że planowane rozwiązania nie będą naruszać obowiązującego studium uwarunkowań i kierunków zagospodarowania przestrzennego miasta i gminy Piaseczno. Projektowana zmiana wpisuje się w postanowienia studium, w szczególności poprzez dodanie zapisów umożliwiających retencję wód opadowych.

W bezpośrednim sąsiedztwie obszaru objętego zmianą planu obowiązują plany miejscowe wskazujące tereny pod zabudowę, głównie mieszkaniową, w otaczających wieś Józefosław miejscowościach: Piaseczno, Warszawa, Konstancin-Jeziorna, Julianów, Kierszek i Mysiadło. Plan objęty zmianą jest bezpośrednio powiązany z otoczeniem, przede wszystkim komunikacyjnie.

Przeanalizowano także zgodność projektowanych zmian planu miejscowego z celami Programu ochrony środowiska dla miasta i gminy Piaseczno na lata 2022-2025 z uwzględnieniem perspektywy na lata 2026-2029. W Programie tym uwzględniono cele ochrony środowiska ustanowione na szczeblu międzynarodowym, wspólnotowym i krajowym.

W kontekście projektowanej zmiany planu miejscowego dotyczącej zagospodarowania wód opadowych projektowana zmiana uwzględnia cele wskazane w Programie takie jak: prowadzenie racjonalnej gospodarki wodno-ściekowej, ochrona przed zjawiskami ekstremalnymi związanymi z wodą poprzez gospodarowanie wodami uwzględniające zmiany klimatu, które można osiągnąć budując systemy kanalizacji deszczowej oraz zwiększając retencję wodną na terenach zurbanizowanych. Zmiana dotycząca ul. Cyraneczki uwzględnia cele Programu związane z ochroną przed hałasem i poprawą jakości powietrza i związana jest z modernizacją układu drogowego.

5. ISTNIEJĄCY STAN ŚRODOWISKA

Obszar wsi Józefosław wykazuje cechy obszarów pochodzenia wodno-lodowcowego oraz akumulacji rzecznej. Przeważającymi utworami są tu czwartorzędowe piaski rzeczne w spągu lodowcowym, piaski zastoiskowe, ily i mułki warwowe a także lokalnie piaski i żwiry akumulacji szczelinowej zgodnie ze Szczegółową mapą geologiczną Polski.

Według podziału fizycznogeograficznego obszar położony jest w granicy mezoregionu Równina Warszawska. Rzeźba terenu jest słabo zróżnicowana. Teren jest lekko nachylony w kierunku Rowu Jeziorki, przecinającego Józefosław. Wysokości bezwzględne wahają się od ok. 97 m n.p.m. przy cieku do ok. 106 m n.p.m. w południowo-zachodniej części, 108 m n.p.m. w północnej części i 102 m n.p.m. we wschodniej części obszaru objętego zmianą planu. Głębokość zalegania zwierciadła pierwszego poziomu wód podziemnych na przeważającej części przewyższa 2 m p.p.t. Jedynie w rejonie Rowu Jeziorki wody te zalegają płycej niż 2 m p.p.t. Analizowany teren nie leży w obszarze zasilania głównego zbiornika wód podziemnych nr 222.

Głównym ciekim przebiegającym przez obszar objęty ustaleniami planu jest Rów Jeziorki, nieobjęty monitoringiem wód powierzchniowych. Według karty charakterystyki JCWP Rów Jeziorki ocena stanu na lata 2010-2012 to: stan chemiczny dobry, potencjał ekologiczny poniżej dobrego, stan ogólny zły. Cel środowiskowy to dobry stan ekologiczny i chemiczny, który pozostaje aktualny.

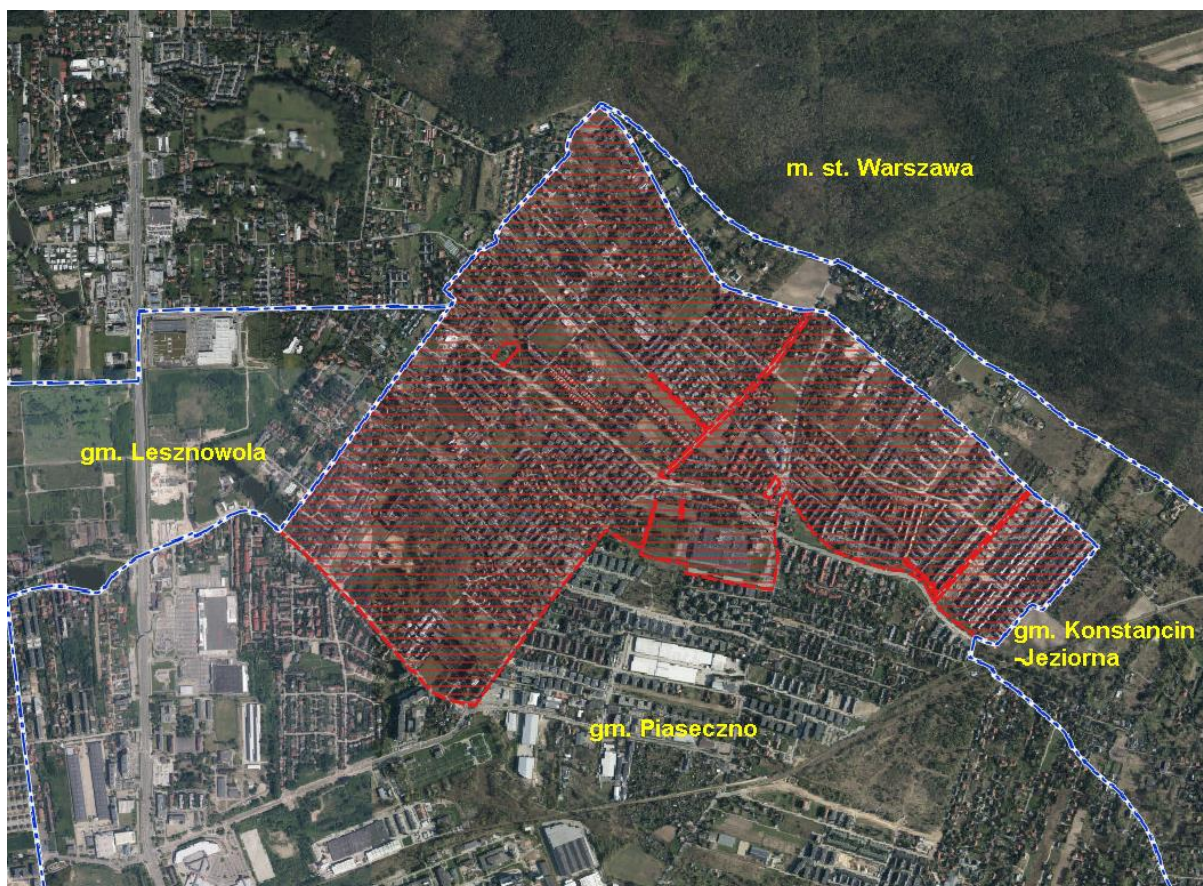
Dominujące procesy hydrologiczne to infiltracja na utworach piaszczystych oraz rozproszony i liniowy odpływ powierzchniowy z powierzchni utwardzonych. Na słabo przepuszczalnych utworach powierzchniowych w rejonie Rowu Jeziorki zauważono sptyw powierzchniowy o niskiej intensywności.

Na lokalne warunki klimatyczne Józefosławia znaczący wpływ ma sposób zagospodarowania w sąsiedztwie. Miasto Piaseczno jest głównym źródłem zanieczyszczeń dla obszaru objętego projektem planu oraz głównym źródłem napływu ciepłych mas powietrza. Las Kabacki (położony na północ od

Józefosławia), jako jeden z ważniejszych ośrodków regeneracji powietrza w rejonie podwarszawskim, ma istotny wpływ na poprawę warunków topoklimatycznych analizowanego obszaru, w tym na obniżanie temperatury dzięki grawitacyjnemu spływowi chłodniejszych mas powietrza w kierunku Rowu Jeziorki. Warunki klimatyczne w obszarze są ponadto kształtowane przez przeważające w tym rejonie wiatry zachodnie i północno-zachodnie, które zapewniają przewietrzanie wzdłuż wspomnianego cieku Jeziorki.

Szata roślinna w obszarze zmiany planu to w znacznej mierze roślinność ruderalna i synantropijna, powstała na skutek procesu sukcesji wtórnej na nieużytkowanych terenach porolnych. Roślinność ta reprezentuje różne stadia sukcesji, przy czym wiele terenów porastają młode drzewa (do ok 20 lat), w tym głównie: grab, brzoza, sosna i topola osika. Ponadto szatę roślinną analizowanego obszaru stanowią również tereny pokryte roślinnością, towarzyszące zabudowie jednorodzinnej i wielorodzinnej. Na niewielkich powierzchniach występują tereny upraw polowych (w tym głównie zbóż) oraz upraw warzywniczych.

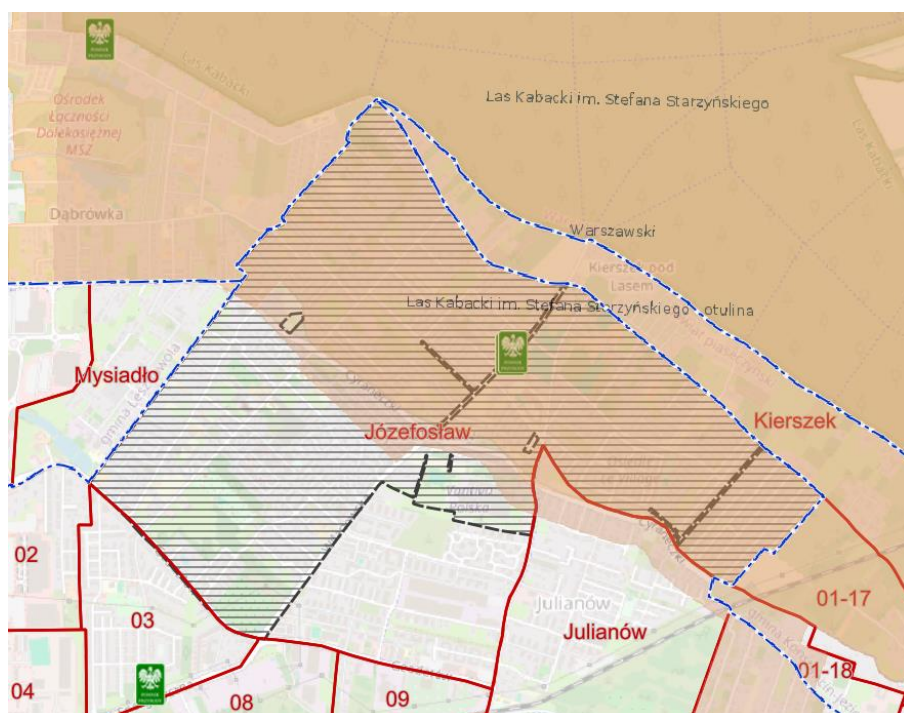
Obszar wsi Józefosław, objęty zmianą planu, charakteryzuje mozaikowy układ terenów o zróżnicowanym stopniu zainwestowania. W obszarze dominują tereny jedno i wielorodzinnej zabudowy mieszkaniowej z podstawowym układem komunikacyjnym, rozdzielone na fragmentach terenami rolnymi i porolnymi oraz terenami niezagospodarowanymi, często z roślinnością drzewiastą. Terenom rolnym i łąkowym towarzyszą zadrzewienia i zakrzewienia śródpolne.



Rysunek. Aktualne zagospodarowanie obszaru wsi Józefosław z oznaczeniem granic obszaru zmiany planu miejscowego (źródło: ortofotomapa geoportal.gov.pl)

6. OBSZARY OBJĘTE OCHRONĄ PRAWNĄ

Obszar objęty zmianą planu w części położonej na północ od Rowu Jeziorki położony jest w granicy otuliny rezerwatu przyrody Las Kabacki im. Stefana Starzyńskiego. Te same obszary położone są w granicy Warszawskiego Obszaru Chronionego Krajobrazu, którego zasięg wykracza poza Rów Jeziorki. Dodatkowo poza granicami zmiany planu, ale w jego bezpośrednim sąsiedztwie - w ulicy Wilanowskiej – ustanowiony został pomnik przyrody w postaci grupy trzech drzew, kasztanowców zwyczajnych.



Rysunek. Granice obszarów i obiektów objętych ochroną (źródło: gdos.gov.pl)

Dla Warszawskiego Obszaru Chronionego Krajobrazu obowiązuje Rozporządzenie Nr 3 Wojewody Mazowieckiego z dnia 13 lutego 2007 r. w sprawie Warszawskiego Obszaru Chronionego Krajobrazu. Spośród zakazów ustalonych dla obszaru do projektowanej zmiany planu odnosi się zakaz dokonywania zmian stosunków wodnych, jeżeli służą innym celom niż ochrona przyrody lub zrównoważone wykorzystanie użytków rolnych i leśnych oraz racjonalna gospodarka wodna lub rybacka. Ustalenia rozporządzenia nie odnoszą się do szerokości dróg.

Otulina rezerwatu przyrody Las Kabacki im. Stefana Starzyńskiego została wyznaczona Zarządzeniem Regionalnego Dyrektora Ochrony Środowiska w Warszawie z dnia 20 lipca 2016 r. w sprawie rezerwatu przyrody Las Kabacki im. Stefana Starzyńskiego. Dla rezerwatu przyrody obowiązuje plan ochrony zgodnie z Zarządzeniem Regionalnego Dyrektora Ochrony Środowiska w Warszawie z dnia 22 września 2016 r. w sprawie ustanowienia planu ochrony dla rezerwatu przyrody Las Kabacki im. Stefana Starzyńskiego. Wskazane wyżej tereny podlegające zmianie planu znajdują się w granicy stref O.1 – O.6. W kontekście zmiany planu dotyczącej sposobu odprowadzania wód opadowych należy przeanalizować zgodność planowanych rozwiązań z ustaleniem dotyczącym zachowania stosunków wodnych na poziomie nieprzyczyniającym się do ich zmiany w sposób mogący negatywnie wpływać na rezerwat. Równocześnie plan ochrony nie odnosi się do szerokości dróg na terenie otuliny.

Pomnik przyrody został ustanowiony uchwałą Nr 77/V/2019 Rady Miejskiej w Piasecznie z dnia 13 lutego 2019 r. w sprawie ustanowienia pomnika przyrody grupy drzew na terenie Gminy Piaseczno.

Tu również zakazano zmiany stosunków wodnych, jeżeli nie służą one ochronie przyrody albo racjonalnej gospodarce rolnej, leśnej, wodnej lub rybackiej.

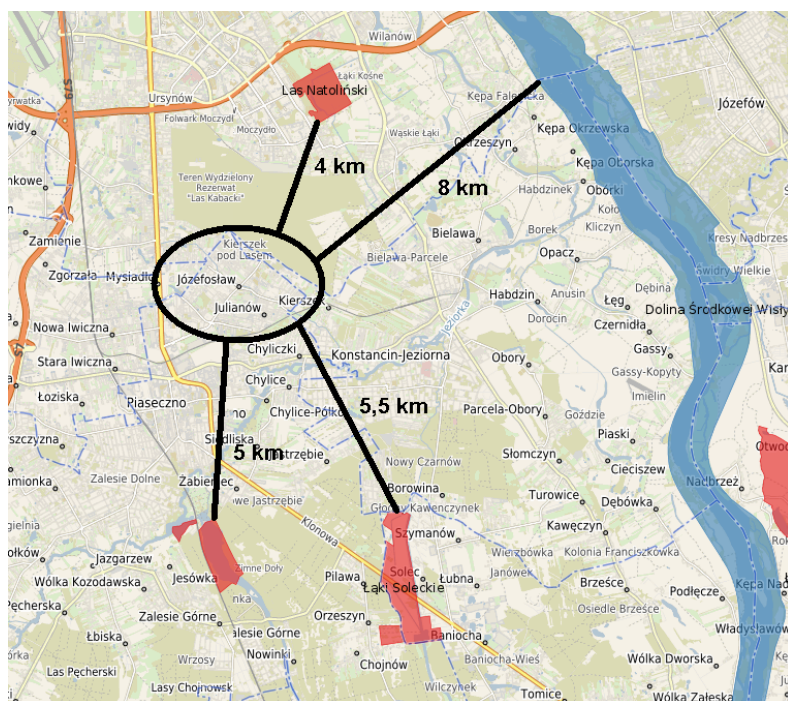
7. POTENCJALNE ZMIANY STANU ŚRODOWISKA W PRZYPADKU BRAKU REALIZACJI PROJEKTOWANEGO DOKUMENTU

W przypadku braku zmiany planu nadal obowiązywać będą ustalenia obowiązującego planu miejscowego przyjętego uchwałą Nr 1285/XLIII/2018 Rady Miejskiej w Piasecznie z dnia 17 stycznia 2018 r. przeznaczające wskazane tereny na cele różnego rodzaju zabudowy i tereny komunikacyjne, gdzie ustalony sposób zagospodarowania wód opadowych to zagospodarowanie w obrębie działki własnej z terenów pod zabudowę mieszkaniową, usługową i produkcyjną, odprowadzanie do systemu odwadniającego trasy komunikacyjne bądź do ziemi w przypadku wybranych usług, terenu produkcji i parkingu, a w przypadku dróg i parkingów publicznych do kanałów deszczowych, do rowów otwartych lub krytych. Dopuszczono też odprowadzanie nadmiaru wód do kanalizacji deszczowej. Ze względu na dość intensywną urbanizację obszaru wsi Józefosław zazwyczaj wody opadowe są odprowadzane do kanalizacji deszczowej, co może niekorzystnie oddziaływać na środowisko, ze względu na zwiększenie powierzchni utwardzonych zajętych pod drogi i zwiększony odpływ wód z terenu.

8. PRZEWIDYWANE ZNACZĄCE ODDZIAŁYWANIA PROJEKTOWANEGO DOKUMENTU NA ŚRODOWISKO

8.1. Wpływ na cele i przedmiot ochrony obszaru Natura 2000 oraz integralność tego obszaru

Obszar objęty projektem zmiany planu znajduje się we wsi Józefosław. Odległość do poszczególnych obszarów Natura 2000 wynosi od 4 km do 8 km. Są to zarówno obszary chroniące siedliska jak Las Natoliński, Stawy w Żabieńcu i Łąki Soleckie, jak również obszary chroniące siedliska ptaków jak Dolina Środkowej Wisły. Zatem obszar zmiany planu jest oddalony na tyle, że realizacja ustaleń nie wpłynie negatywnie na cele i przedmiot ochrony obszarów Natura 2000, ani ich integralność.



Rysunek. Położenie obszarów Natura 2000 (źródło: gdos.gov.pl)

8.2. Wpływ na obszary chronione – rezerwat przyrody i obszar chronionego krajobrazu

Znaczna część obszaru objętego zmianą planu położona jest w granicy Warszawskiego Obszaru Chronionego Krajobrazu oraz w otulinie rezerwatu przyrody Las Kabacki im. Stefana Starzyńskiego. Zmiana planu nie wpłynie na powiązania obszarów objętych ochroną, ponieważ przekształcanie obszaru wsi Józefostaw na tereny urbanizacji następuje na podstawie obowiązujących planów miejscowych. Zapisy planu ochrony rezerwatu przyrody Las Kabacki im. Stefana Starzyńskiego dotyczące otuliny dopuszczają na obszarze zmiany planu zabudowę mieszkaniową jednorodzinną oraz infrastrukturę techniczną i drogi, zatem ustalenia dotychczasowych planów miejscowych nie stoją w sprzeczności z planem ochrony. Podobnie zabudowa tych obszarów jest w zgodzie z ustaleniami dla Warszawskiego Obszaru Chronionego Krajobrazu.

Najważniejszym ustaleniem wynikającym z ochrony powyższych obszarów, na który może mieć wpływ projektowana zmiana planu miejscowego, to te dotyczące zachowania stosunków wodnych. W kontekście ochrony rezerwatu stosunki wodne mają zostać zachowane na poziomie nieprzyczyniającym się do ich zmiany w sposób mogący negatywnie wpływać na rezerwat. Wśród zagrożeń zewnętrznych wpływających na poziom wód gruntowych w planie ochrony wskazano: pobór wód gruntowych w otulinie rezerwatu, odwodnienie wynikające z głębokości posadowienia obiektów budowlanych, zabudowywanie terenów w otulinie rezerwatu. Zmiana planu dotyczy sposobu zagospodarowania wód opadowych, zatem większość z tych zagrożeń pozostaje poza zasięgiem oddziaływania ustaleń planistycznych.

Zmiana planu miejscowego rozszerza możliwości zagospodarowania wody opadowej dopuszczając rozwiązania typu studnie chłonne, zbiorniki retencyjne, których celem jest zatrzymanie wody opadowej w miejscu jej powstawania, a tym samym spowolnienie odpływu powierzchniowego. Nowe rozwiązania mogą znaleźć zastosowanie przy zagospodarowywaniu terenów na cele komunikacyjne, takie jak planowana przebudowa istniejącego skrzyżowania ulic Cyraneczki i Julianowskiej ujęta także w zmianie planu. Rozszerzeniu katalogu rozwiązań umożliwi zastosowanie rozwiązań związanych z retencją, dzięki czemu można spodziewać się pozytywnego wpływu na stosunki wodne nie tylko w obszarze prowadzonej inwestycji, ale też w najbliższym otoczeniu. Zmiana planu dopuszcza także retencjonowanie wód w oparciu o urządzenia położone poza obszarem planu.

8.3. Wpływ na różnorodność biologiczną

Obecne zagospodarowanie terenu nie wskazuje na wysoką bioróżnorodność obszaru zmiany planu. Są to tereny przekształcone przez człowieka, porolne bądź już zagospodarowane na cele zabudowy mieszkaniowej i cele komunikacyjne. Zmiana planu nie dotyczy zmiany przeznaczenia terenu, zatem dalsze przekształcenia środowiska będą realizowane w oparciu o obowiązujący plan miejscowy. Zmiana planu może mieć wpływ na bioróżnorodność w kontekście zagospodarowania wód opadowych. Wody opadowe z terenów komunikacji i częściowo z terenów zabudowy obecnie są zagospodarowywane głównie poprzez ich odprowadzenie do kanalizacji. Po zmianie planu może wzrosnąć znaczenie retencji wód, co może przyczynić się do zwiększenia bioróżnorodności obszarów, na których zlokalizowane zostaną zbiorniki retencyjne.

Zmiana planu dotycząca zmiany szerokości ul. Cyraneczki w dostosowaniu do obecnego zagospodarowania oraz umożliwiającego realizację ronda na skrzyżowaniu z ul. Julianowską nie będzie miała negatywnego wpływu na różnorodność biologiczną, ponieważ dotyczy obszaru silnie zurbanizowanego.

8.4. Wpływ na ludzi

Sposób odprowadzania wód opadowych jest jedną ze składowych zagospodarowania terenu podlegającego urbanizacji, przy czym rozwiązania dotyczące gospodarki wodami opadowymi nie mają bezpośredniego wpływu na ludzi. Natomiast wtórnie, przy założeniu powstania zbiorników retencyjnych w obszarze zmiany planu, wkomponowanych w krajobraz wsi i atrakcyjnie zagospodarowanych, może to wpłynąć na poprawę jakości życia ludzi.

Zmiana planu dotycząca zmiany szerokości ul. Cyraneczki w dostosowaniu do obecnego zagospodarowania oraz umożliwiającego realizację ronda na skrzyżowaniu z ul. Julianowską może mieć pozytywny wpływ na ludzi poprzez ułatwienie poruszania się w tym obszarze.

8.5. Wpływ na zwierzęta i rośliny

Potencjalny wpływ na zwierzęta i rośliny może mieć wyłącznie charakter pośredni. Zmiana planu dopuszcza zagospodarowywanie wód opadowych poprzez jej retencję. W obszarze planu tereny dalej będą przekształcane na tereny zabudowy i tereny drogowe, a więc przynajmniej częściowo utwardzone, co jednak wynika z już obowiązującego planu miejscowego. Natomiast retencja wód opadowych stwarza szansę na powstanie terenów otwartych, które ukształtowane w odpowiedni sposób mogą stać się siedliskiem roślin i zwierząt związanych z wodnymi ekosystemami. Ten potencjalny wpływ, o ile nastąpi, będzie miał charakter długoterminowy i pozytywny.

Zmiana planu dotycząca zmiany szerokości ul. Cyraneczki w dostosowaniu do obecnego zagospodarowania oraz umożliwiającego realizację ronda na skrzyżowaniu z ul. Julianowską pozostaje bez negatywnego wpływu na zwierzęta i rośliny, ponieważ obszar ten jest aktualnie całkowicie przekształcony przez człowieka i nie stanowi naturalnych siedlisk dla zwierząt i roślin.

8.6. Wpływ na wodę

Zmiana zasad zagospodarowania wód opadowych polegająca na dopuszczeniu różnych rozwiązań związanych z zatrzymaniem wody w miejscu jej powstawania będzie miała korzystny wpływ na wody, zarówno podziemne jak i powierzchniowe. Dotychczasowy sposób gospodarowania wodami polegający głównie na ich odprowadzaniu do kanalizacji deszczowej może powodować przesuszenie gleby, obniżenie poziomu wód gruntowych, degradację cieków ze względu na ich przeciążenie zrzutami z kanalizacji. Zatem dopuszczenie retencjonowania wody spowoduje, że woda ta będzie mogła pozostać na miejscu, co powinno korzystnie wpłynąć na równowagę wodną tego obszaru.

Budowa geologiczna obszaru z utworów przepuszczalnych oraz głębokość pierwszego poziomu wód podziemnych pozwala na stosowanie wszelkiego typu systemów wspomagających infiltrację wód opadowych. Zatem dopuszczenie retencjonowania wody opadowej będzie miało pozytywny i stały wpływ na wody.

Zmiana planu dotycząca zmiany szerokości ul. Cyraneczki w dostosowaniu do obecnego zagospodarowania oraz umożliwiającego realizację ronda na skrzyżowaniu z ul. Julianowską może mieć pozytywny wpływ na wodę, o ile podczas inwestycji zostaną zastosowane rozwiązania umożliwiające zatrzymanie wody na miejscu.

8.7. Wpływ na powietrze

Zasady zagospodarowania wód opadowych oraz zmiana szerokości ul. Cyraneczki będące przedmiotem zmiany planu mogą mieć chwilowy wpływ na jakość powietrza, który będzie ograniczony do czasu trwania budowy urządzeń służących gospodarce wodami opadowymi oraz przebudowy ulicy.

Dodatkowo przebudowa skrzyżowania ulic Cyraneczki i Julianowskiej na skrzyżowanie z rondem ma na celu usprawnienie ruchu samochodowego w tym obszarze. Przebudowa skrzyżowania przyczyni się do zmniejszenia zanieczyszczenia powietrza i stanowi długoterminowy pozytywny wpływ na środowisko.

8.8. Wpływ na powierzchnię ziemi

Ustalenia zmiany planu mogą mieć pozytywny wpływ na powierzchnię ziemi, nie tyle na rzeźbę terenu, co na gleby. Pozytywny wpływ może mieć miejsce w przypadku gospodarowania wodami opadowymi polegającymi na zatrzymaniu ich w miejscu powstawania, poprzez zastosowanie studni chłonnych czy zbiorników umożliwiających infiltrację. Obecne rozwiązania polegające głównie na odprowadzaniu wody do kanalizacji powoduje odpływ wód opadowych, czego konsekwencją jest przesuszenie gleby. Zatrzymanie wody będzie miało korzystny wpływ na glebę na obszarze większym niż tylko obszar zmiany planu.

8.9. Wpływ na krajobraz

Ustalenia zmiany planu pozostają bez wpływu na krajobraz w obszarze, którego zmiana dotyczy. Potencjalne zmiany krajobrazu będą wynikały z już obowiązującego planu miejscowego, określającego przeznaczenie terenu, a nie projektowanych zmian, które dotyczą sposobu zagospodarowania wód opadowych i zmiany szerokości ulicy Cyraneczki na krótkim odcinku. Obszar zmiany planu będzie się przekształcał w miarę postępującej urbanizacji w krajobraz podmiejski.

8.10. Wpływ na klimat

Zmiana planu może mieć pozytywny wpływ na klimat najbardziej w kontekście sposobu gospodarowania wodami opadowymi. W wyniku zmiany planu dopuszczony jest dotychczasowy sposób postępowania z wodami opadowymi, ale też ich retencjonowanie. Jeśli zagospodarowanie wód opadowych będzie w większym stopniu oparte o retencjonowanie, szczególnie w zbiornikach otwartych, to niekorzystne oddziaływanie utwardzenia terenu może być niwelowane przez realizację zbiorników retencyjnych, co zwiększy udział terenów otwartych, wpłynie korzystnie na wilgotność powietrza i jego temperaturę.

8.11. Wpływ na zasoby naturalne

W obszarze zmiany planu nie występują udokumentowane złoża kopalin.

8.12. Wpływ na zabytki

W obszarze zmiany planu nie występują obiekty zabytkowe.

8.13. Wpływ na dobra materialne

Projektowane zmiany planu, głównie w zakresie zagospodarowania wód opadowych, mogą mieć pozytywny wpływ na dobra materialne. Gospodarowanie wodami w inny sposób niż tylko odprowadzanie jej do odbiorników może przyczynić się do zmniejszenia ryzyka występowania podtopień po nawałnych opadach deszczu. Takie pozytywne oddziaływanie będzie wykraczało poza obszar zmiany planu.

9. PRZEWIDYWANE METODY ANALIZY SKUTKÓW REALIZACJI POSTANOWIEŃ PROJEKTOWANEGO DOKUMENTU I CZĘSTOTLIWOŚCI JEJ PRZEPROWADZANIA

Przewiduje się prowadzenie monitoringu stanu wód powierzchniowych i podziemnych oraz jakości powietrza przez właściwe służby i z częstotliwością wynikającą z przepisów prawa.

Do zadań gminy należy analiza zmian w zagospodarowaniu terenu prowadzona z częstotliwością określoną w przepisach ustawy o planowaniu i zagospodarowaniu przestrzennym, która obejmuje także analizę zgłaszanych wniosków o zmianę planu miejscowego. Gmina może także poddawać bieżącej analizie zgłaszane wnioski dotyczące funkcjonowania systemu gospodarowania wodami opadowymi czy jakości powietrza na obszarze wsi Józefostaw.

10. INFORMACJA O MOŻLIWYM TRANSGRANICZNYM ODDZIAŁYWANIU NA ŚRODOWISKO

Realizacja ustaleń określonych w projekcie zmiany planu nie będzie skutkowała oddziaływaniem o zasięgu transgranicznym.

11. ROZWIĄZANIA OGRANICZAJĄCE NEGATYWNE ODDZIAŁYWANIE NA ŚRODOWISKO

Projektowane zmiany planu zawierają rozwiązania ograniczające negatywne oddziaływanie na środowisko. Projektowane zmiany w sposobie odprowadzania wód opadowych rozszerzają katalog możliwości ich zagospodarowania poprzez ustalenie możliwości odprowadzania wód m.in. do studni chłonnych, zbiorników retencyjnych. Dopuszczono także retencję wód opadowych w oparciu o urządzenia położone poza granicą planu, w tym w oparciu o naturalne odbiorniki wód opadowych. Wszystkie te rozwiązania mają na celu umożliwienie zatrzymanie wody opadowej w miejscu jej powstania.

Druga zmiana mająca na celu umożliwienie budowy ronda na skrzyżowaniu ulic Cyraneczki i Julianowskiej przyczyni się do usprawnienia ruchu komunikacyjnego w tym obszarze, a pośrednio do zmniejszenia zanieczyszczenia powietrza.

W wyniku przeprowadzonych analiz ustaleń projektu zmiany planu nie stwierdzono w granicach planu i w jego sąsiedztwie powstania znaczącego negatywnego oddziaływania na środowisko, w tym: bezpośredniego, pośredniego, wtórnego, skumulowanego, średnioterminowego, długoterminowego, stałego i chwilowego.

12. ROZWIĄZANIA ALTERNATYWNE

Plan miejscowy zapewnia ochronę przyrody, poprawę jakości i stanu środowiska oraz warunków zdrowia i życia mieszkańców. Nie przewiduje się wystąpienia negatywnych oddziaływań na środowisko, które wymagałyby zastosowania rozwiązań alternatywnych.

13. STRESZCZENIE

Powyższa prognoza oddziaływania na środowisko została sporządzona na potrzeby postępowania prowadzonego w ramach strategicznej oceny oddziaływania na środowisko projektu zmiany miejscowego planu zagospodarowania przestrzennego części wsi Józefostaw – część I - etap I. Zakres zmian planu miejscowego odnosi się wyłącznie do sposobu odprowadzania wód opadowych oraz przebiegu linii rozgraniczających terenu oznaczonego symbolem 1KDZ (ul. Cyraneczki) w powiązaniu z terenami przyległymi na krótkim odcinku położonym przy skrzyżowaniu z ul. Julianowską.

Projektowana zmiana planu w zakresie ul. Cyraneczki (teren 1KDZ) ma umożliwić budowę ronda na skrzyżowaniu z ulicą Julianowską oraz dostosować szerokość pasa drogowego do istniejącego zagospodarowania terenu.

Projektowane zmiany w sposobie odprowadzania wód opadowych rozszerzają katalog możliwości ich zagospodarowania w stosunku do obecnie obowiązującego planu poprzez ustalenie możliwości odprowadzania wód do studni chłonnych, zbiorników retencyjnych, a także do kanałów deszczowych położonych poza ulicami. Dopuszczono także retencję wód opadowych w oparciu o urządzenia położone poza granicą planu, w tym w oparciu o naturalne odbiorniki wód opadowych.

Projektowane zmiany wpisują się w postanowienia powiązanych dokumentów sporządzanych dla obszaru miasta i gminy Piaseczno, to jest Studium uwarunkowań i kierunków zagospodarowania przestrzennego oraz Programu ochrony środowiska.

W prognozie dokonano analizy i oceny aktualnego stanu środowiska i przewidywanych oddziaływań ustaleń projektu zmiany planu na środowisko.

Obszar objęty zmianą planu to środowisko przekształcone przez człowieka, stanowiące mozaikę terenów o zróżnicowanym stopniu zainwestowania, głównie na cele zabudowy mieszkaniowej i towarzyszącą jej infrastrukturę. Znajdują się tu też tereny niezagospodarowane stanowiące obecnie tereny rolnicze, czy też tereny porolne i nieużytkowane, często z roślinnością drzewiastą.

Część obszaru objętego zmianą planu położone są w granicy otuliny rezerwatu przyrody Las Kabacki im. Stefana Starzyńskiego oraz w granicy Warszawskiego Obszaru Chronionego Krajobrazu. Zasięg tych terenów związany jest z przebiegiem Rowu Jeziorki. Dodatkowo poza granicami obszaru, ale w jego bezpośrednim sąsiedztwie - ulicy Wilanowskiej – ustanowiony został pomnik przyrody. Realizacja ustaleń zmiany planu nie wpłynie negatywnie na cele i przedmiot ochrony obszarów Natura 2000, ani na inne obszary podlegające ochronie, a także na integralność obszarów podlegających ochronie.

Analiza wpływu projektu zmiany planu na poszczególne elementy środowiska wykazała, że wpływ ten, o ile wystąpi, nie będzie znaczący, a przy tym przeważnie będzie to wpływ pozytywny. Projektowana zmiana planu zawiera ustalenia mające na celu ograniczanie negatywnych oddziaływań na środowisko umożliwiając zatrzymywanie wody opadowej w miejscu jej powstawania oraz zmniejszenie punktowego zanieczyszczenia powietrza.

Pozytywny wpływ na poszczególne elementy środowiska takie jak bioróżnorodność, zwierzęta i rośliny, gleba, woda, klimat może wystąpić o ile wzrośnie znaczenie retencji jako sposób na zagospodarowanie wód opadowych. Przy realizacji otwartych zbiorników retencyjnych, czy też przywrócenia infiltracji wód opadowych do gruntu można spodziewać się pozytywnego wpływu na wymienione wyżej elementy środowiska, który może mieć charakter stały, długoterminowy.

Ten pozytywny wpływ będzie wynikał z zatrzymania wody opadowej w miejscu jej powstawania, a tym samym spowolnienia odpływu powierzchniowego, dzięki czemu można spodziewać się pozytywnego wpływu nie tylko w obszarze zmiany planu, ale też w najbliższym otoczeniu.

Z kolei wpływ na powietrze, głównie wynikający z przebudowy skrzyżowania ulic Cyraneczki i Julianowskiej, będzie związany z usprawnieniem ruchu komunikacyjnego w tym obszarze, co przyczyni się do zmniejszenia zanieczyszczenia powietrza i będzie stanowić długoterminowy pozytywny wpływ na środowisko. Ewentualny negatywny wpływ np. na jakość powietrza może ograniczać się do czasu prowadzenia budowy danej inwestycji i będzie to wpływ jedynie chwilowy.

W wyniku przeprowadzonych analiz ustaleń projektu zmiany planu nie stwierdzono w granicach planu i w jego sąsiedztwie powstania znaczącego negatywnego oddziaływania na środowisko, w tym: bezpośredniego, pośredniego, wtórnego, skumulowanego, średnioterminowego, długoterminowego, stałego i chwilowego.

OŚWIADCZENIE KIERUJĄCEGO ZESPOŁEM AUTORSKIM

Piaseczno, 17 czerwca 2024 r.

Oświadczam, że jako autor kierujący zespołem autorskim opracowującym Prognozę oddziaływania na środowisko do projektu zmiany miejscowego planu zagospodarowania przestrzennego części wsi Józefosław – część I - etap I spełniam wymagania stawiane kierującemu zespołem autorskim, o których mowa w art. 74a ust. 2 Ustawy z dnia 3 października 2008 r. o udostępnianiu informacji o środowisku i jego ochronie, udziale społeczeństwa w ochronie środowiska oraz ocenach oddziaływania na środowisko (Dz. U. z 2021 r. poz. 247 ze zm.). Jestem świadoma odpowiedzialności karnej za złożenie fałszywego oświadczenia.

dr inż. Dorota Krug-Płoska