



**Piaseczno**

**PROGNOZA ODDZIAŁYWANIA NA ŚRODOWISKO**  
**DO PROJEKTU MIEJSCOWEGO PLANU ZAGOSPODAROWANIA**  
**PRZESTRZENNEGO CZĘŚCI WSI JÓZEFOSŁAW DLA TERENÓW ZIELENI**

<b>Opracowanie:</b>	Wydział Urbanistyki i Architektury Urząd Miasta i Gminy Piaseczno	
<b>Autor kierujący zespołem autorskim</b>	dr inż. Dorota Krug-Płoska	
<b>Członek zespołu autorskiego</b>	mgr inż. Arleta Walczak	
<b>Data:</b>	Wrzesień 2024	

## SPIS TREŚCI

1.	WSTĘP .....	3
2.	METODYKA.....	3
3.	INFORMACJE O PROJEKTOWANYM DOKUMENCIE.....	3
4.	POWIĄZANIA Z INNYMI DOKUMENTAMI .....	6
5.	ISTNIEJĄCY STAN ŚRODOWISKA.....	7
6.	OBSZARY OBJĘTE OCHRONĄ PRAWNĄ .....	9
7.	POTENCJALNE ZMIANY STANU ŚRODOWISKA W PRZYPADKU BRAKU REALIZACJI PROJEKTOWANEGO DOKUMENTU .....	9
8.	PRZEWIDYWANE ZNACZĄCE ODDZIAŁYWANIA PROJEKTOWANEGO DOKUMENTU NA ŚRODOWISKO.....	9
8.1.	Wpływ na cele i przedmiot ochrony obszaru Natura 2000 oraz integralność tego obszaru ..	9
8.2.	Wpływ na obszary chronione – rezerwat przyrody i obszar chronionego krajobrazu .....	10
8.3.	Wpływ na różnorodność biologiczną .....	10
8.4.	Wpływ na ludzi.....	10
8.5.	Wpływ na zwierzęta i rośliny .....	11
8.6.	Wpływ na wodę .....	11
8.7.	Wpływ na powietrze .....	11
8.8.	Wpływ na powierzchnię ziemi .....	11
8.9.	Wpływ na krajobraz .....	11
8.10.	Wpływ na klimat .....	11
8.11.	Wpływ na zasoby naturalne.....	11
8.12.	Wpływ na zabytki .....	11
8.13.	Wpływ na dobra materialne .....	11
9.	PRZEWIDYWANE METODY ANALIZY SKUTKÓW REALIZACJI POSTANOWIEŃ PROJEKTOWANEGO DOKUMENTU I CZĘSTOTLIWOŚCI JEJ PRZEPROWADZANIA.....	11
10.	INFORMACJA O MOŻLIWYM TRANSGRANICZNYM ODDZIAŁYWANIU NA ŚRODOWISKO .....	12
11.	ROZWIĄZANIA OGRANICZAJĄCE NEGATYWNE ODDZIAŁYWANIE NA ŚRODOWISKO .....	12
12.	ROZWIĄZANIA ALTERNATYWNE .....	12
13.	STRESZCZENIE .....	12
	OŚWIADCZENIE KIERUJĄCEGO ZESPOŁEM AUTORSKIM.....	14

## **1. WSTĘP**

Zgodnie z obowiązującą ustawą z dnia 3 października 2008 r. o udostępnianiu informacji o środowisku i jego ochronie, udziale społeczeństwa w ochronie środowiska oraz o ocenach oddziaływania na środowisko przeprowadzenia strategicznej oceny oddziaływania na środowisko wymagają projekty planu zagospodarowania przestrzennego, a także ich zmiany (Art. 46 ust. 1 pkt 1 oraz ust. 2 tej ustawy). Prognoza oddziaływania na środowisko jest integralną częścią procedury oceny oddziaływania na środowisko. Zakres merytoryczny prognozy określony został w Art. 51 ust. 2 ww. ustawy.

W postępowaniu zwrócono się do organów właściwych w sprawie strategicznej oceny oddziaływania na środowisko z wnioskiem o uzgodnienie zakresu prognozy UiA.6721.3.1.2024.DK z dnia 26 czerwca 2024 r. W odpowiedzi uzyskano zgodę na odstąpienie od procedury od Państwowego Powiatowego Inspektora Sanitarnego w Piasecznie pismem znak ZNS.9022.2.73.2024 z dnia 26 sierpnia 2024 r.

Celem prognozy jest określenie źródeł oddziaływania na środowisko ocena skutków, jakie mogą wynikać z realizacji projektu zmiany planu, w szczególności na obszary podlegające ochronie prawnej.

## **2. METODYKA**

Prognoza oddziaływania na środowisko została wykonana w trzech etapach. W pierwszym etapie przedstawiono rozwiązania planistyczne i główne ustalenia planu miejscowego oraz jego powiązania z innymi dokumentami. W drugim przedstawiono istniejący stan środowiska i omówiono najistotniejsze uwarunkowania przyrodnicze wynikające z dotychczasowego zagospodarowania. W trzecim etapie omówiono potencjalne oddziaływania wynikające z planowanej zmiany zasad zagospodarowania terenu na środowisko oraz dokonano oceny wpływu realizacji zapisów zmiany planu miejscowego na środowisko.

## **3. INFORMACJE O PROJEKTOWANYM DOKUMENCIE**

Prognoza oddziaływania na środowisko została sporządzona do projektu miejscowego planu zagospodarowania przestrzennego części wsi Józefostaw dla terenów zieleni publicznej, do której przystąpiono na podstawie uchwały Nr 1575/LXXXIV/2024 Rady Miejskiej w Piasecznie z dnia 18 kwietnia 2024 r. W powyższej uchwale wskazano zakres planu miejscowego, który odnosi się sposobu zagospodarowania terenów zieleni publicznej przy ul. Cyraneczki nad ciekim wodnym Rowem Jeziorki.

Na terenie objętym projektem planu obowiązuje dokument planistyczny – miejscowy plan zagospodarowania przestrzennego przyjęty uchwałą Nr 1285/XLIII/2018 Rady Miejskiej w Piasecznie z dnia 17 stycznia 2018 r., który przeznaczają ww. obszar jako tereny 2, 3 ZP – zieleni parkowej, bez prawa zabudowy. W związku z zamierzeniami inwestycyjnymi gminy w postaci budowy miejsca aktywności lokalnej MAL należy dopuścić możliwość zabudowy kubaturowej.

W przyjętym w 2018 roku planie w odniesieniu do ustaleń z zakresu ochrony środowiska wskazano występowanie obszarów podlegających ochronie na podstawie przepisów odrębnych to jest:

- a) obszar znajdujący się w granicy Warszawskiego Obszaru Chronionego Krajobrazu,
- b) obszar znajdujący się w granicy otuliny rezerwatu przyrody Las Kabacki,
- c) obszar ograniczonego użytkowania Portu Lotniczego im. Fryderyka Chopina w Warszawie.

Ponadto ustalono między innymi:

- a) nakaz zachowania istniejącej wartościowej przyrodniczo zieleni wysokiej, w tym pojedynczych drzew i zadrzewień w granicach otuliny rezerwatu przyrody Las Kabacki,
- b) zakaz niszczenia, zasypywania, zanieczyszczenia i kanalizowania (z wyjątkiem przepustów pod drogami) Rowu Jeziorki,
- c) zakaz odprowadzania ścieków bytowych do wód powierzchniowych, gruntowych i do ziemi,
- d) nakaz bądź dopuszczenie budowy zbiorników sedymentacyjno-filtracyjnych pokrytych roślinnością trawiastą, w których będzie retencjonowany nadmiar wód opadowych na wybranych terenach zieleni ZP,
- e) dopuszczenie budowy urządzeń do gromadzenia wód deszczowych na każdej działce,
- f) w zakresie lokalizacji obiektów i urządzeń mogących znacząco oddziaływać na środowisko dopuszczenie lokalizowania zabudowy mieszkaniowej i usługowej oraz obiektów i urządzeń, które służą obsłudze mieszkańców, w tym infrastrukturalnych, komunikacyjnych, sportu i rekreacji.

Powyższe ustalenia nie podlegają modyfikacji w sporządzanym projekcie zmiany planu miejscowego.

Zmianie nie podlegają również przeznaczenie terenów a jedynie sposób ich zagospodarowania przez dopuszczenie zabudowy usługowej w postaci pawilonu parkowego.

Dotychczasowe zapisy planu miejscowego kształtowały sposób zagospodarowania terenów ZP następująco:

*§ 27. Wyznacza się tereny publicznej zieleni parkowej, oznaczone na rysunku planu symbolami: 1ZP, 2ZP, 3ZP, 4ZP, 5ZP, 6ZP, 7ZP, 8ZP, 9ZP, 10ZP, dla których:*

*1) Ustala się przeznaczenie terenów: tereny zieleni parkowej;*

*2) W zakresie wskaźników kształtowania zabudowy i zagospodarowania terenu oraz zasad ochrony i kształtowania ładu przestrzennego ustala się:*

*a) nakaz zorganizowania i utrzymywania funkcji przyrodniczej,*

*b) nakaz budowy zbiorników sedymentacyjno-filtracyjnych, pokrytych roślinnością trawiastą, w których będzie retencjonowany nadmiar wód opadowych na terenach: 6ZP i 7ZP,*

*c) minimalny udział powierzchni biologicznie czynnej – 70%,*

*d) dopuszczenie wprowadzenia funkcji rekreacyjno-wypoczynkowych, sportowych, rozrywkowych, edukacyjnych i kulturalnych w formie niekubaturowych urządzeń terenowych,*

*e) dopuszczenie budowy zbiorników sedymentacyjno-filtracyjnych, pokrytych roślinnością trawiastą, w których będzie retencjonowany nadmiar wód opadowych dla terenów: 2ZP, 5ZP,*

*f) dopuszczenie realizacji urządzeń i obiektów technicznych oraz elementów detalu urbanistycznego służących wyłącznie funkcji podstawowej terenu, a także utrzymanie istniejących i prowadzenie nowych sieci infrastruktury technicznej,*

*g) nakaz stosowania naturalnej kolorystyki oraz naturalnych materiałów konstrukcyjnych i wykończeniowych (drewno, kamień) dostosowanych do naturalnego charakteru parków, przy realizacji wszystkich elementów detalu urbanistycznego,*

*h) zasady i warunki sytuowania tablic i urządzeń reklamowych – zgodnie z § ust. 3;*



2. *zasady kształtowania zabudowy oraz wskaźniki zagospodarowania terenu:*

- 1) *wskaźnik minimalnej powierzchni biologicznie czynnej: 50%,*
- 2) *wskaźnik maksymalnej powierzchni zabudowy: 30%,*
- 3) *wskaźnik minimalnej nadziemnej intensywności zabudowy: 0,1,*
- 4) *wskaźnik maksymalnej intensywności zabudowy: 0,3,*
- 5) *maksymalna wysokość:*
  - a) *zabudowy usługowej – 5 m,*
  - b) *pozostałych obiektów budowlanych – 12 m,*
- 6) *geometria dachów: dachy płaskie;*
- 7) *materiały wykończeniowe i kolorystyka elewacji budynków:*
  - a) *cegła licowa, kamień i drewno w naturalnych kolorach,*
  - b) *tynk w odcieniach bieli, jasnych odcieniach szarości i beżu, uzupełniając dopuszcza się ciemne odcienie szarości dla podkreślenia części elewacji budynku.*

#### Zapisy dotyczące ochrony środowiska:

§ 9. *W zakresie ochrony środowiska:*

- 1) *na obszarze objętym ustaleniami planu zakazuje się lokalizacji przedsięwzięć mogących znacząco oddziaływać na środowisko z wyłączeniem obiektów infrastruktury technicznej;*
- 2) *na obszarze objętym ustaleniami planu wprowadza się zakaz lokalizowania obiektów zaliczonych do zakładów o zwiększonym lub dużym ryzyku wystąpienia poważnej awarii zgodnie z przepisami odrębnymi;*
- 3) *na obszarze objętym planem wprowadza się nakaz wprowadzenia nowych kompozycji roślinności niskiej i wysokiej z wykorzystaniem ozdobnych gatunków roślin;*
- 4) *wprowadza się nakaz zachowania i ochrony istniejącej wartościowej przyrodniczo zieleni;*
- 5) *dopuszcza się usuwanie drzew kolidujących z realizacją inwestycji, w tym inwestycji celu publicznego oraz martwych lub stanowiących zagrożenie dla osób i mienia;*
- 6) *w zakresie kwalifikacji akustycznej tereny ZP należy traktować jako tereny rekreacyjno wypoczynkowe.*

#### **4. POWIĄZANIA Z INNYMI DOKUMENTAMI**

Ustawa o planowaniu i zagospodarowaniu przestrzennym nakłada obowiązek zgodności planów miejscowych ze studium uwarunkowań i kierunków zagospodarowania przestrzennego. Przystępując do sporządzenia zmiany planu miejscowego analizie poddano zapisy obowiązującego studium miasta i gminy Piaseczno przyjętego uchwałą Nr 1589/LII/2014 Rady Miejskiej w Piasecznie z dnia 29 października 2014 r., w celu ustalenia czy planowane zmiany będą zgodne z tym dokumentem.

W wyniku analizy określono, że obszar objęty projektem planu należy do strefy A – strefy intensywnego rozwoju wielofunkcyjnego. W granicy planu znajdują się tereny parków i zieleńców (ZP) w pobliżu cieków wodnych Kanału Jeziorki.



*Rysunek. Studium uwarunkowań i kierunków zagospodarowania przestrzennego dla terenu objętego planem.*

Obowiązujące Studium uwarunkowań i kierunków zagospodarowania przestrzennego przewiduje dla terenów ZP następujące zapisy.

*Dla terenów o funkcji wypoczynku i zieleni (ZP, ZC):*

*a) Dla terenów zieleni nie dopuszcza się rozwoju innych funkcji, poza funkcją obsługi rekreacji w postaci np. obiektów małej gastronomii czy toalet publicznych. Istniejąca zabudowa zagrodowa i tereny rolne uważa się za dopuszczalne dotychczasowe zagospodarowanie i użytkowanie terenu. Wyjątek stanowi teren zabytkowego parku miejskiego, gdzie dopuszcza się, jako funkcje towarzyszące, usługi o wiaty i kultury oraz inne usługi podnoszące atrakcyjność wypoczynkową terenu;*

*b) Wskazuje się tereny ciągów zieleni oraz parku miejskiego jako obszary rekreacyjne dla popularnych aktywności sportowych tj. jazda na rowerze, spacer, jogging, gry terenowe itp. Dopuszcza się realizacji na tych terenach ciągów pieszo – rowerowych oraz terenowych obiektów sportowych.*

Należy zatem stwierdzić, że zapisy projektu planu są zgodne z dokumentem określającym politykę przestrzenną gminy.

## **ISTNIEJĄCY STAN ŚRODOWISKA**

Obszar wsi Józefosław wykazuje cechy obszarów pochodzenia wodno-lodowcowego oraz akumulacji rzecznej. Przeważającymi utworami są tu czwartorzędowe piaski rzeczne w spągu lodowcowym, piaski zastoiskowe, ropy i mułki warwowe a także lokalnie piaski i żwiry akumulacji szczelinowej zgodnie ze Szczegółową mapą geologiczną Polski.

Według podziału fizycznogeograficznego obszar położony jest w granicy mezoregionu Równina Warszawska. Rzeźba terenu jest słabo zróżnicowana. Teren jest lekko nachylony w kierunku Rowu Jeziorki, przecinającego Józefosław. Wysokości bezwzględne wahają się od ok. 97 m n.p.m. przy cieku do ok. 106 m n.p.m. w południowo-zachodniej części, 108 m n.p.m. w północnej części i 102 m n.p.m.

we wschodniej części obszaru objętego zmianą planu. Głębokość zalegania zwierciadła pierwszego poziomu wód podziemnych na przeważającej części przewyższa 2 m p.p.t. Jedynie w rejonie Rowu Jeziorki wody te zalegają płycej niż 2 m p.p.t. Analizowany teren nie leży w obszarze zasilania głównego zbiornika wód podziemnych nr 222.

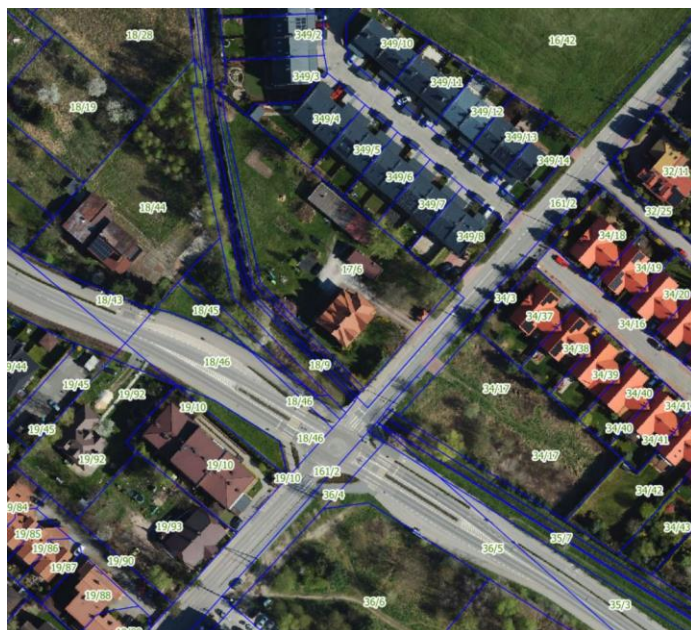
Głównym ciekim przebiegającym przez obszar objęty ustaleniami planu jest Rów Jeziorki, nieobjęty monitoringiem wód powierzchniowych. Według karty charakterystyki JCWP Rów Jeziorki ocena stanu na lata 2010-2012 to: stan chemiczny dobry, potencjał ekologiczny poniżej dobrego, stan ogólny zły. Cel środowiskowy to dobry stan ekologiczny i chemiczny, który pozostaje aktualny.

Dominujące procesy hydrologiczne to infiltracja na utworach piaszczystych oraz rozproszony i liniowy odpływ powierzchniowy z powierzchni utwardzonych. Na słabo przepuszczalnych utworach powierzchniowych w rejonie Rowu Jeziorki zauważono spływ powierzchniowy o niskiej intensywności.

Na lokalne warunki klimatyczne Józefosławia znaczący wpływ ma sposób zagospodarowania w sąsiedztwie. Miasto Piaseczno jest głównym źródłem zanieczyszczeń dla obszaru objętego projektem planu oraz głównym źródłem napływu ciepłych mas powietrza. Las Kabacki (położony na północ od Józefosławia), jako jeden z ważniejszych ośrodków regeneracji powietrza w rejonie podwarszawskim, ma istotny wpływ na poprawę warunków topoklimatycznych analizowanego obszaru, w tym na obniżanie temperatury dzięki grawitacyjnemu spływowi chłodniejszych mas powietrza w kierunku Rowu Jeziorki. Warunki klimatyczne w obszarze są ponadto kształtowane przez przeważające w tym rejonie wiatry zachodnie i północno-zachodnie, które zapewniają przewietrzanie wzdłuż wspomnianego cieku Jeziorki.

Szata roślinna w obszarze zmiany planu to w znacznej mierze roślinność ruderalna i synantropijna, powstała na skutek procesu sukcesji wtórnej na nieużytkowanych terenach porolnych. Roślinność ta reprezentuje różne stadia sukcesji, przy czym wiele terenów porastają młode drzewa (do ok 20 lat), w tym głównie: grab, brzoza, sosna i topola osika.

Obszar części wsi Józefosław, objęty planem, charakteryzuje obecnie stanowi nieużytek oraz teren pokryty roślinnością spontaniczną wraz ze starymi zabudowaniami. W sąsiedztwie znajduje się zabudowa mieszkaniowa o szeregową i wolnostojącą w raz z towarzyszącą jej zielenią ogrodów przydomowych a także tereny dróg oraz tereny nad ciekim Rowem Jeziorki.





*Rysunek. Aktualne zagospodarowanie obszaru planu miejscowego (źródło: ortofotomapa geoportal.gov.pl)*

## **5. OBSZARY OBJĘTE OCHRONĄ PRAWNĄ**

Obszar objęty zmianą planu w części położonej na północ od Rowu Jeziorki położony jest w granicy otuliny rezerwatu przyrody Las Kabacki im. Stefana Starzyńskiego. Te same obszary położone są w granicy Warszawskiego Obszaru Chronionego Krajobrazu, którego zasięg wykracza poza Rów Jeziorki.

Dla Warszawskiego Obszaru Chronionego Krajobrazu obowiązuje Rozporządzenie Nr 3 Wojewody Mazowieckiego z dnia 13 lutego 2007 r. w sprawie Warszawskiego Obszaru Chronionego Krajobrazu. Spośród zakazów ustalonych dla obszaru do projektowanego planu zaimplementowana zakaz zabudowy budowlami kubaturowymi w odległości mniejszej niż 20 m od cieków wodnych.

Otulina rezerwatu przyrody Las Kabacki im. Stefana Starzyńskiego została wyznaczona Zarządzeniem Regionalnego Dyrektora Ochrony Środowiska w Warszawie z dnia 20 lipca 2016 r. w sprawie rezerwatu przyrody Las Kabacki im. Stefana Starzyńskiego. Dla rezerwatu przyrody obowiązuje plan ochrony zgodnie z Zarządzeniem Regionalnego Dyrektora Ochrony Środowiska w Warszawie z dnia 22 września 2016 r. w sprawie ustanowienia planu ochrony dla rezerwatu przyrody Las Kabacki im. Stefana Starzyńskiego. Tereny będące w obszarze planu znajdują się w granicy stref O.1 – O.6. W kontekście zapisów nowego planu wprowadzono nakaz ochrony i zachowania istniejącej zieleni wysokiej i niskiej.

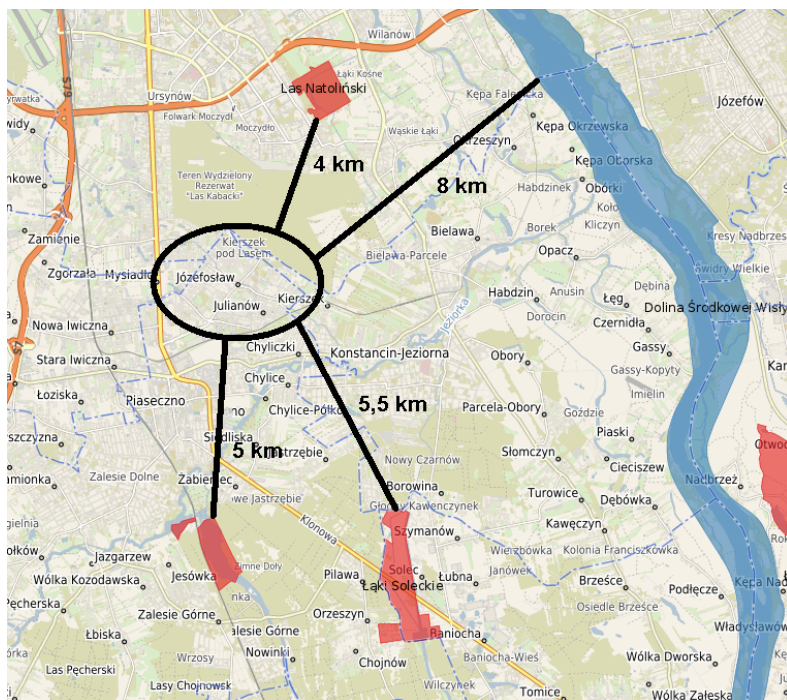
## **6. POTENCJALNE ZMIANY STANU ŚRODOWISKA W PRZYPADKU BRAKU REALIZACJI PROJEKTOWANEGO DOKUMENTU**

W przypadku braku nowego planu nadal obowiązywać będą ustalenia obowiązującego planu miejscowego przyjętego uchwałą Nr 1285/XLIII/2018 Rady Miejskiej w Piasecznie z dnia 17 stycznia 2018 r. przeznaczające wskazane tereny na cele publicznej zieleni urządzonej, bez prawa zabudowy.

## **7. PRZEWIDYWANE ZNACZĄCE ODDZIAŁYWANIA PROJEKTOWANEGO DOKUMENTU NA ŚRODOWISKO**

### **8.1. Wpływ na cele i przedmiot ochrony obszaru Natura 2000 oraz integralność tego obszaru**

Obszar objęty projektem planu znajduje się we wsi Józefosław. Odległość do poszczególnych obszarów Natura 2000 wynosi od 4 km do 8 km. Są to zarówno obszary chroniące siedliska jak Las Natoliński, Stawy w Żabieńcu i Łąki Soleckie, jak również obszary chroniące siedliska ptaków jak Dolina Środkowej Wisły. Zatem obszar zmiany planu jest oddalony na tyle, że realizacja ustaleń nie wpłynie negatywnie na cele i przedmiot ochrony obszarów Natura 2000, ani ich integralność.



Rysunek. Położenie obszarów Natura 2000 (źródło: gdos.gov.pl)

## 8.2. Wpływ na obszary chronione – rezerwat przyrody i obszar chronionego krajobrazu

Obszar objęty planem położona jest w granicy Warszawskiego Obszaru Chronionego Krajobrazu oraz w otulinie rezerwatu przyrody Las Kabacki im. Stefana Starzyńskiego. Nowy plan nie wpłynie na powiązania obszarów objętych ochroną, ponieważ przekształcanie obszaru wsi Józefosław na tereny urbanizacji następuje na podstawie obowiązujących planów miejscowych. Zapisy planu ochrony rezerwatu przyrody Las Kabacki im. Stefana Starzyńskiego dotyczące otuliny dopuszczają na obszarze zmiany planu zabudowę mieszkaniową jednorodziną oraz infrastrukturę techniczną i drogi, zatem ustalenia dotychczasowych planów miejscowych nie stoją w sprzeczności z planem ochrony. Podobnie zabudowa tych obszarów jest w zgodzie z ustaleniami dla Warszawskiego Obszaru Chronionego Krajobrazu.

Nowy plan miejscowy rozszerza możliwości zagospodarowania terenów 1 ZP i 2 ZP, co nie jest znaczącą zmianą w stosunku do zapisów planu obowiązującego.

## 8.3. Wpływ na różnorodność biologiczną

Obecne zagospodarowanie terenu charakteryzuje wysoka bioróżnorodność. Są to tereny przekształcone przez człowieka, jednak ze względu na brak użytkowania przez ostatnie lata ukształtował się tam swoisty ekosystem.

Projekt planu nie zmienia przeznaczenia terenu ale zmienia sposób jego zagospodarowania, zatem dalsze przekształcenia środowiska będą realizowane w oparciu o nowy plan miejscowy. Projekt planu może mieć wpływ na bioróżnorodność w kontekście nowego zagospodarowania szaty roślinnej – wprowadzenia nowych nasadzeń typowych dla terenów zieleni urządzonej. Proponowane zapisy planu mogą przyczynić się do zwiększenia bioróżnorodności jego obszaru.

## 8.4. Wpływ na ludzi

Zapisy planu dopuszczające na terenach ZP zabudowę kubaturową nie będą wpływać na jakość życia ludzi.

### **8.5. Wpływ na zwierzęta i rośliny**

Potencjalny wpływ na zwierzęta i rośliny może mieć wyłącznie charakter pośredni, przez wprowadzenie roślinności w postaci nasadzeń zieleni urządzonej. Wprowadzany zapisami planu sposób zagospodarowania terenów pozostanie bez negatywnego wpływu na zwierzęta i rośliny, ponieważ obszar ten jest przekształcony przez człowieka i takim pozostanie. Nie stanowi bowiem siedlisk zwierzęcych o dużym znaczeniu, które przy realizacji zapisów mpzp będą mogły pozostać nienaruszone.

### **8.6. Wpływ na wodę**

Zapisy planu pozostają bez wpływu na jakość i głębokość wód gruntowych.

### **8.7. Wpływ na powietrze**

Zasady zagospodarowania wprowadzone w projekcie planu pozostają bez wpływu na jakość powietrza.

### **8.8. Wpływ na powierzchnię ziemi**

Ustalenia planu mogą mieć pozytywny wpływ na powierzchnię ziemi, nie tyle na rzeźbę terenu, co na gleby. Podczas wprowadzenia zagospodarowania zgodnego z planem konieczne będzie uzupełnienie terenu o żyzną ziemię dla nowych nasadzeń. .

### **8.9. Wpływ na krajobraz**

Ustalenia zmiany planu będą miały pozytywny wpływ na krajobraz gdyż przez wyburzenie istniejących budynków i zabudowań będących w złym stanie technicznym i zastępując je nowym pawilonem parkowym wzrosną wartości estetyczne tego terenu.

### **8.10. Wpływ na klimat**

Zasady zagospodarowania wprowadzone w projekcie planu pozostają bez wpływu na klimat.

### **8.11. Wpływ na zasoby naturalne**

W obszarze planu nie występują udokumentowane złoża kopalin.

### **8.12. Wpływ na zabytki**

W obszarze planu nie występują obiekty zabytkowe.

### **8.13. Wpływ na dobra materialne**

Zasady zagospodarowania wprowadzone w projekcie planu pozostają bez wpływu na klimat.

## **8. PRZEWIDYWANE METODY ANALIZY SKUTKÓW REALIZACJI POSTANOWIEŃ PROJEKTOWANEGO DOKUMENTU I CZĘSTOTLIWOŚCI JEJ PRZEPROWADZANIA**

Do zadań gminy należy analiza zmian w zagospodarowaniu terenu prowadzona z częstotliwością określoną w przepisach ustawy o planowaniu i zagospodarowaniu przestrzennym, która obejmuje także analizę zgłaszanych wniosków o zmianę planu miejscowego. Gmina może także poddawać bieżącej analizie zgłaszane wnioski dotyczące funkcjonowania systemu gospodarowania wodami opadowymi czy jakości powietrza na obszarze wsi Józefosław.

## **9. INFORMACJA O MOŻLIWYM TRANSGRANICZNYM ODDZIAŁYWANIU NA ŚRODOWISKO**

Realizacja ustaleń określonych w projekcie planu nie będzie skutkowała oddziaływaniem o zasięgu transgranicznym.

## **10.ROZWIĄZANIA OGRANICZAJĄCE NEGATYWNE ODDZIAŁYWANIE NA ŚRODOWISKO**

W wyniku przeprowadzonych analiz ustaleń projektu planu nie stwierdzono w granicach planu i w jego sąsiedztwie powstania znaczącego negatywnego oddziaływania na środowisko, w tym: bezpośredniego, pośredniego, wtórnego, skumulowanego, średnioterminowego, długoterminowego, stałego i chwilowego.

## **11.ROZWIĄZANIA ALTERNATYWNE**

Plan miejscowy zapewnia ochronę przyrody, poprawę jakości i stanu środowiska oraz warunków zdrowia i życia mieszkańców. Nie przewiduje się wystąpienia negatywnych oddziaływań na środowisko, które wymagałyby zastosowania rozwiązań alternatywnych.

## **12.STRESZCZENIE**

Powyższa prognoza oddziaływania na środowisko została sporządzona na potrzeby postępowania prowadzonego w ramach strategicznej oceny oddziaływania na środowisko projektu miejscowego planu zagospodarowania przestrzennego części wsi Józefosław dla terenów zieleni publicznej. Zakres zapisów planu miejscowego odnosi się do sposobu zagospodarowania terenów zieleni urządzonej przez wprowadzenie możliwości niewielkiej zabudowy kubaturowej.

Parametry zabudowy i zagospodarowania gwarantują realizację zapisów planu w sposób zrównoważony z poszanowaniem stanu istniejącego i najmniej szkodzący środowisku.

Projektowane zmiany wpisują się w postanowienia powiązanych dokumentów sporządzanych dla obszaru miasta i gminy Piaseczno, to jest Studium uwarunkowań i kierunków zagospodarowania przestrzennego oraz Programu ochrony środowiska.

W prognozie dokonano analizy i oceny aktualnego stanu środowiska i przewidywanych oddziaływań ustaleń projektu zmiany planu na środowisko.

Na obszarze planu znajdują się tu też tereny niezagospodarowane stanowiące obecnie nieużytki z pozostałościami starej zabudowy mieszkalnej i magazynowej.

Część obszaru objętego planem położona jest w granicy otuliny rezerwatu przyrody Las Kabacki im. Stefana Starzyńskiego oraz w granicy Warszawskiego Obszaru Chronionego Krajobrazu. Zasięg tych terenów związany jest z przebiegiem Rowu Jeziorki. Realizacja ustaleń zmiany planu nie wpłynie negatywnie na cele i przedmiot ochrony obszarów Natura 2000, ani na inne obszary podlegające ochronie, a także na integralność obszarów podlegających ochronie.

Analiza wpływu projektu planu na poszczególne elementy środowiska wykazała, że wpływ ten, o ile wystąpi, nie będzie znaczący, a przy tym przeważnie będzie to wpływ pozytywny.

Pozytywny wpływ na poszczególne elementy środowiska takie jak bioróżnorodność, zwierzęta i rośliny, gleba, woda, klimat może wystąpić o ile wzrośnie znaczenie retencji jako sposób na zagospodarowanie wód opadowych.

W wyniku przeprowadzonych analiz ustaleń projektu zmiany planu nie stwierdzono w granicach planu i w jego sąsiedztwie powstania znaczącego negatywnego oddziaływania na środowisko, w tym: bezpośredniego, pośredniego, wtórnego, skumulowanego, średnioterminowego, długoterminowego, stałego i chwilowego.

## **OŚWIADCZENIE KIERUJĄCEGO ZESPOŁEM AUTORSKIM**

Piaseczno, 26 września 2024 r.

Oświadczam, że jako autor kierujący zespołem autorskim opracowującym Prognozę oddziaływania na środowisko do projektu zmiany miejscowego planu zagospodarowania przestrzennego części wsi Józefosław – część I - etap I spełniam wymagania stawiane kierującemu zespołem autorskim, o których mowa w art. 74a ust. 2 Ustawy z dnia 3 października 2008 r. o udostępnianiu informacji o środowisku i jego ochronie, udziale społeczeństwa w ochronie środowiska oraz ocenach oddziaływania na środowisko (Dz. U. z 2021 r. poz. 247 ze zm.). Jestem świadoma odpowiedzialności karnej za złożenie fałszywego oświadczenia.

dr inż. Dorota Krug-Płoska